



ΠΑΝΕΠΙΣΤΗΜΙΟ ΑΙΓΑΙΟΥ
ΤΜΗΜΑ ΠΟΛΙΤΙΣΜΙΚΗΣ ΤΕΧΝΟΛΟΓΙΑΣ
ΚΑΙ ΕΠΙΚΟΙΝΩΝΙΑΣ



Πτυχιακή εργασία:

ΔΗΜΙΟΥΡΓΙΑ ΨΗΦΙΑΚΗΣ ΕΦΑΡΜΟΓΗΣ ΜΕ
ΘΕΜΑ ΤΟ ΣΠΙΤΙ ΤΗΣ ΒΑΡΕΛΤΖΗΔΑΙΝΑΣ ΣΤΗΝ
ΠΕΤΡΑ ΛΕΣΒΟΥ, ΩΣ ΠΑΡΑΔΕΙΓΜΑ
ΑΝΑΠΑΡΑΣΤΑΣΗΣ ΤΟΥ ΑΣΤΙΚΟΥ ΛΕΣΒΙΑΚΟΥ
ΣΠΙΤΙΟΥ ΤΟΥ 18ΟΥ
ΑΙΩΝΑ

Υπεύθυνος Καθηγητής
Δ. Παπαγεωργίου

Επιμέλεια:
Δοξαριώτη Νικολέτα
Ψυχογυϊοπούλου Ελένη

Μυτιλήνη 2005

ΠΕΡΙΕΧΟΜΕΝΑ

ΠΡΟΛΟΓΟΣ	σελ2
ΕΙΣΑΓΩΓΗ	σελ3
ΚΕΦΑΛΑΙΟ 1° ΠΕΡΙΓΡΑΦΗ ΚΟΙΝΩΝΙΚΟΟΙΚΟΝΟΜΙΚΟΥ, ΙΣΤΟΡΙΚΟΥ ΠΛΑΙΣΙΟΥ ΚΑΙ ΟΙ ΧΡΗΣΕΙΣ ΤΟΥ ΩΣ ΜΝΗΜΕΙΟ	σελ5
ΚΕΦΑΛΑΙΟ 2° ΜΕΘΟΔΟΛΟΓΙΑ ΣΥΛΛΟΓΗΣ ΚΑΙ ΟΡΓΑΝΩΣΗΣ ΥΛΙΚΟΥ	σελ12
ΚΕΦΑΛΑΙΟ 3° ΜΕΘΟΔΟΛΟΓΙΑ ΥΛΟΠΟΙΗΣΗΣ ΕΦΑΡΜΟΓΗΣ	σελ15
ΕΠΙΛΟΓΟΣ	σελ18
ΠΑΡΑΡΤΗΜΑ	σελ19
ΓΛΩΣΣΑΡΙΟ	σελ21
ΒΙΒΛΙΟΓΡΑΦΙΑ	σελ22

ΠΡΟΛΟΓΟΣ

Το καλοκαίρι του 2004, μια συνάντηση με την κ. Αθηνά-Χριστίνα Λούπου (Έφορος Βυζαντινών Αρχαιοτήτων Λέσβου), μας έφερε μια αναπάντεχη πρόταση. Να δημιουργήσουμε μια εφαρμογή σχετικά με το Αρχοντικό της Βαρελιτζήδαινας στην Πέτρα Λέσβου. Μια εφαρμογή που θα δώσει τη δυνατότητα, σε κατοίκους, κυρίως της Λέσβου να έχουν μια άποψη για την ιστορία του Αρχοντικού. Ως πρώτη σκέψη ήταν να δημιουργηθεί μια εκπαιδευτική εφαρμογή που πιθανόν να απευθυνόταν στα σχολεία του νησιού (τελευταίες τάξεις του δημοτικού και γυμνάσια), μετά όμως από συζητήσεις και αναλύσεις των στοιχείων μας, καταλήξαμε στην τελική εφαρμογή που έχετε στα χέρια σας.

Πριν όμως από οτιδήποτε θα θέλαμε να ευχαριστήσουμε ορισμένους ανθρώπους, που σταθήκανε αρωγοί και η προσφορά τους ήταν πολύτιμη. Έτσι χρωστάμε ένα ευχαριστώ στους κυρίους και κυρίες: Γ.Αρσένη, Β.Γκότση, Σ.Καραβασίλη, Α-Χ.Λούπου, Χ.Μαμουλή, Λ.Μυριβήλη, Α.Μπαμπούρη, Ν.Μπουμπάρη, Θ.Μαυροφίδη, Μ.Ξυδά, Ν.Σταυρίδη, Δ.Παπαγεωργίου, Τ.Παπαθεοδώρου, Η.Πάστο, Γ.Παυλογεωργάτο, Γ.Πεχλιβανίδη, Χ.Χατζηηλία, την κ. Φατός, τους φύλακες του Αρχοντικού της Πέτρας και γενικότερα την 14^η Εφορία Αρχαιοτήτων Μυτιλήνης.

ΕΙΣΑΓΩΓΗ

Σκοπός της συγκεκριμένης πτυχιακής εργασίας, είναι η δημιουργία μιας ψηφιακής, διαδραστικής εφαρμογής με θέμα το σπίτι της Βαρελιτζήδαινας στην Πέτρα της Λέσβου ως παράδειγμα αναπαράστασης της πρώιμης αστικής λεσβιακής αρχιτεκτονικής.

Το σπίτι αυτό, Αρχοντικό του 18^{ου} αιώνα, αντανakλά κοινωνικά, οικονομικά και ιστορικά στοιχεία της εποχής, ενώ μας φέρνει στην επιφάνεια ήθη, έθιμα και παραδόσεις.

Μέσω λοιπόν αυτής της εφαρμογής ο κάθε χρήστης θα μπορέσει να γνωρίσει καλύτερα το Αρχοντικό και να έχει μια πιο άμεση επαφή με το χώρο μέσα και από διαδραστικές επαφές. Με τον τρόπο αυτό λοιπόν ο καθένας θα έχει τη δυνατότητα να ζήσει και να ταξιδέψει για λίγο μέσα στο Αρχοντικό και στην εποχή του 18^{ου}, 19^{ου} αιώνα, μέσα από την οθόνη του Ηλεκτρονικού Υπολογιστή, τόσο απλά και ανώδυνα.

Είναι μια εφαρμογή που απευθύνεται σε όλες τις ηλικίες, δίνοντας τη δυνατότητα στο χρήστη με διάφορα μέσα, είτε διαδραστικά, είτε στατικά, να ενημερωθεί αλλά και να ψυχαγωγηθεί.

Πριν όμως ξεκινήσουμε οποιαδήποτε αναφορά και περιγραφή σωστό είναι να ανατρέξουμε σε κάποιες ιστορικοκοινωνικές και οικονομικές προσεγγίσεις. Η αναδρομή αυτή θα μας βοηθήσει στην παρατήρηση της εξέλιξης και της ανάδειξης της Πέτρας. Έτσι στα κεφάλαια που ακολουθούν δίνονται ορισμένα στοιχεία για το Αρχοντικό της Βαρελιτζήδαινας, καθώς και η διαδικασία που ακολουθήθηκε για την υλοποίηση αυτής της εφαρμογής. Πιο αναλυτικά:

Στο **1^ο Κεφάλαιο** μας δίνεται το κοινωνικοοικονομικό αλλά και ιστορικό πλαίσιο της εποχής. Γεγονότα και καταστάσεις που σημάδεψαν την εποχή και έφεραν αλλαγές στο χώρο της Λέσβου και ειδικότερα στην Πέτρα. Επίσης γίνεται και μια αναφορά για τη σύγχρονη χρήση του Αρχοντικού ως μνημείο.

Ακολουθώντας στο **2^ο Κεφάλαιο** δίνεται έμφαση στον τρόπο συλλογής του υλικού, όπως γραπτά κείμενα, φωτογραφίες κ.α.

Στο **3^ο Κεφάλαιο** παρατήθονται τα βήματα υλοποίησης της εφαρμογής μας.

Τελειώνοντας το παράρτημα και το γλωσσάριο αποτελούν βοηθητικά στοιχεία.

ΚΕΦΑΛΑΙΟ 1°

ΠΕΡΙΓΡΑΦΗ ΚΟΙΝΩΝΙΚΟΟΙΚΟΝΟΜΙΚΟΥ, ΙΣΤΟΡΙΚΟΥ ΠΛΑΙΣΙΟΥ ΚΑΙ ΟΙ ΧΡΗΣΕΙΣ ΤΟΥ ΩΣ ΜΝΗΜΕΙΟ

Οι ολέθριες συνέπειες της επιδρομής του Κρεβελιέ αλλά και της οικονομικής κρίσης ήταν ακόμα αισθητές στις αρχές του 18^{ου} αιώνα. Σύμφωνα με υπέρτιτλο χαρακτηριστικού στο έργο του J. P. De Tournefort (1717), η Πέτρα ήταν «*μια φτωχή πόλη στο νησί της Μυτιλήνης!*»

Ως το τέλος του 17^{ου} αιώνα, περίοδο κατά την οποία είχε παραλύσει το εμπόριο και η οικονομία, στο νησί και ανθούσε η πειρατεία, τα σπίτια ήταν φτωχικά μονώροφα, ορθογώνια παραλληλεπίπεδα, χαμηλοτάβανα και σκεπασμένα με δώμα.

Πάντως, η ανάκαμψη δεν άργησε. Σε πρώτη φάση η γη άρχισε σταδιακά να περιέχεται στα χέρια των χριστιανών, που ήταν ακόμα στην πλειοψηφία τους αγρότες. Συνακόλουθα, οι παραγωγικές δυνατότητες της περιοχής, η επικράτηση συνθηκών ασφαλείας (με την ελάττωση των πειρατικών επιδρομών) και η σταθεροποίηση των φορολογικών απαιτήσεων του οθωμανικού κράτους, οδήγησαν στην καλύτερη απόδοση της αγροτικής οικονομίας. Σε δεύτερη φάση η συσσώρευση πλεονάσματος, όσο κι αν έγινε με αργούς ρυθμούς, καθώς και η βαθμιαία ανάπτυξη της βιοτεχνίας έδωσαν την απαραίτητη ώθηση για την ανάπτυξη κερδοφόρων εμπορικών δραστηριοτήτων, με φυσικό επακόλουθο την κατασκευή καινούριων σπιτιών με πολύ καλύτερες συνθήκες διαβίωσης.

Οι μεγάλες αλλαγές αυτής της περιόδου στηρίζονται περισσότερο στην ιστορική συγκυρία παρά στο αποτέλεσμα κάποιων μακροχρόνιων ή βραχυχρόνιων προσπαθειών του ανθρώπινου στοιχείου της περιοχής

Η εμπορική δραστηριότητα στην Πέτρα, δεν διαφεύγει της προσοχής των ξένων περιηγητών. Ο R. Pococke μιλά για «*μεγάλα παράβια*» που καταπλέουν στο λιμάνι του χωριού «για να φορτώσουν λάδι». Η πληροφορία αυτή, που δεν είναι μοναδική, δείχνει ότι η αγροτική παραγωγή στην Πέτρα - όπως και σ' ολόκληρο το νησί - είχε

ήδη αρχίζει (υπό την πίεση της ευρωπαϊκής αγοράς) να προσανατολίζεται στη μονοκαλλιέργεια της ελιάς.

Ο 18^{ος} αιώνας ήταν εποχή οικονομικής άνθησης που προήλθε από την ανάπτυξη της ελαιοκαλλιέργειας σε μεγάλη κλίμακα, παράλληλα με το εμπόριο λαδιού, έστω και αν ο Οθωμανός πασάς διατηρούσε το μονοπώλιο. Όταν αυτό καταργήθηκε μετά την ένταξη στο ελληνικό κράτος, οι Λέσβιοι έμποροι κινήθηκαν ελεύθεροι, επιδιδόμενοι στο γενικότερο εμπόριο και τη ναυτιλία.

Μετά την υπογραφή της Συνθήκης του Κιουτσούκ Καϊναρτζή (1774) διαμορφώνονται νέες συνθήκες για την οικονομική άνθηση των νησιών του Αρχιπελάγους. Η συνθήκη αυτή επιτρέπει στους χριστιανούς Λέσβιους να ξεκινήσουν την καλλιέργεια μιας σειράς εμπορικών σχέσεων σε όλες τις γωνιές του Αιγαίου αλλά κυρίως στη Μαύρη Θάλασσα. Παράλληλα στην Δυτική Ευρώπη τίθεται το Ανατολικό ζήτημα, το οποίο αναφέρεται στην (οικονομική και στρατιωτική) διείσδυση των μεγάλων δυνάμεων στην Οθωμανική Αυτοκρατορία με σκοπό τον διαμελισμό της και την αφαίμαξη των πλουτοπαραγωγικών πηγών της. Ήταν η εποχή της αποικιοκρατίας, κατά την οποία οι κυβερνήσεις των εθνικών κρατών της Ευρώπης εξαπλώνονταν στον υπόλοιπο κόσμο επενδύοντας στο εξαγωγικό εμπόριο για την αποσυμφόρηση της εσωτερικής αγοράς. Στη συνέχεια βέβαια γίνεται και εισαγωγή πρώτων υλών από τις αποικίες στις μητροπόλεις, με σκοπό την κάλυψη των αναγκών σε κάποια είδη, καθώς και την επεξεργασία για την παραγωγή δευτερευόντων αγαθών. Η περίπτωση της Οθωμανικής Αυτοκρατορίας αποτελούσε «δέλεαρ» για τις μεγάλες δυνάμεις και η άσκηση πιέσεων συνοδευόταν με μια σειρά από μέτρα που είχαν τη μορφή οικονομικών - εμπορικών συνθηκών που διευκόλυναν τα συμφέροντά τους.

Απελευθέρωση των εξαγωγών, σύνδεση με τις ξένες αγορές, συσσώρευση κερδών και συνακόλουθος μετασχηματισμός της κοινωνίας δίνουν το στίγμα της νέας εποχής. Στο πλαίσιο αυτό τοποθετούνται και οι εξελίξεις στη Λέσβο.

Οι ναυτικοί και οι εμπορευόμενοι έρχονται σε επαφή με τους πολιτισμούς των κατοίκων της λεκάνης του Εύξεινου Πόντου, της

Ρουμανίας, της Νότιας Ρωσίας, της Ουκρανίας, των παραλίων της Μικράς Ασίας και των υπολοίπων περιοχών του Αιγαίου. Οι νέες δραστηριότητες έφεραν μεγάλα πλούτη σε σύντομο χρονικό διάστημα και ο τρόπος ζωής άλλαξε γρήγορα. Στο χτίσιμο των σπιτιών παρατηρείται οικοδομικός οργανισμός, σύμφωνα με το ρυθμό που επικρατούσε σε όλη την περιοχή της Βαλκανικής και της Δυτικής Μικράς Ασίας και προέρχονταν από τις μορφές των μεσαιωνικών οχυρών πύργων· το ισόγειο αρχικά δεν είχε παράθυρα και το πάχος των τοίχων του φανέρωνε τον φρουριακό προορισμό του.

Η κοινωνική διαφοροποίηση στην Πέτρα γίνεται πλέον αισθητή στην εκπνοή του 18^{ου} αιώνα. Τότε αρχίζει να σχηματίζεται ένα ημιαστικό στρώμα χριστιανών, που θα κυριαρχήσει κατόπιν στην οικονομική, κοινωνική και πνευματική ζωή. Η ανέγερση του σπιτιού "*της Βαρελιζήδαινας*", αντιπροσωπευτικού δείγματος αστικής αρχιτεκτονικής, τοποθετείται σ' αυτήν ακριβώς την εποχή. Το μέγεθος, η ποιότητα της κατασκευής και η διακόσμηση, φανερώνουν οικονομική άνεση και εκλεπτυσμένο γούστο.

Στην αυγή του 19^{ου} αιώνα και μετά την πρόσκαιρη αστάθεια που προκάλεσε στο νησί ο αντίκτυπος των γεγονότων της Ελληνικής Επανάστασης, η Πέτρα και η Λέσβος ολόκληρη είναι έτοιμες να εισέλθουν σε μια περίοδο ανεπανάληπτης ακμής.

Ως τα μέσα του 19^{ου} αιώνα, η κοινωνική διαφοροποίηση στην Πέτρα αποκρυστάλλωσε τα τυπικότερα χαρακτηριστικά της. Συγκεκριμένα, έχουμε να κάνουμε με ένα τύπο κοινωνίας δομημένης ταξικά, με κάποια μάλιστα αυστηρότητα, η οποία της προσδίδει ημιαστική φυσιογνωμία. Γι' αυτό και είναι ακριβέστερο, ανεξαρτήτως των πληθυσμιακών μεγεθών, η Πέτρα να χαρακτηρίζεται κωμόπολη κι όχι χωριό, ορολογία που απαντάται εξάλλου και στους Λέσβιους ιστορικούς της εποχής εκείνης. Μια χοντροειδής διάκριση, θα μπορούσε να ξεχωρίσει μια σχετικά ολιγάριθμη κάστα "*προνομιούχων*" χριστιανών και μια πολυάριθμη "*μη προνομιούχων*". Φυσικά, αυτού του είδους η

ταξινόμηση, εκτός του ότι δεν μας διαφωτίζει καθόλου για το ποιόν των τάξεων, αγνοεί και την εσωτερική ανομοιογένεια τους.

Για μια πιο ουσιαστική προσέγγιση χρειάζεται καταρχάς ν' αναλυθεί προσεκτικότερα η μερίδα των "*προνομιούχων*". Αυτή συγκροτείται από οικογένειες, κοινό χαρακτηριστικό των οποίων είναι η μη ενασχόληση με τον πρωτογενή τομέα παραγωγής και η μη άσκηση χειρωνακτικού επιτηδεύματος. Στο εσωτερικό της συναντάμε: α) ευκατάστατους γαιοκτήμονες, β) εμπόρους, μαγαζάτορες (μπακάληδες, υφασματεμπόρους κτλ), γ) μικροβιοτέχνες και πλανόδιους πωλητές. Όλοι τους, λίγο πολύ, συναπαρτίζουν αυτό που θα ονομάζαμε "αστικό κοινωνικό στρώμα".

Απ' την άλλη μεριά, στους "*μη προνομιούχους*" συνωθούνται αγρότες (μικροκτηματίες ή ακτήμονες), κτηνοτρόφοι, ψαράδες, χειρώνακτες. Οι συνθήκες ζωής τους είναι από ανεκτές έως σχεδόν άθλιες.

Την ελίτ της κοινωνίας της Πέτρας αποτελεί ένας αριθμός χριστιανικών οικογενειών, στην κυριότητα των οποίων βρίσκεται το μεγαλύτερο μέρος της καλλιεργήσιμης γης, εξαιρουμένου βεβαίως αυτού που ανήκε σε Τούρκους.

Είναι εισοδηματίες - γαιοκτήμονες και συχνά έμποροι του κύριου παραγομένου προϊόντος, του λαδιού. Διαθέτουν οικονομική άνεση, την οποία αξιοποιούν για την οικοδόμηση κομψών και άνετων κατοικιών, τη μίσθωση υπηρετικού προσωπικού, την αγορά ειδών πολυτελείας (επίπλων, τιμαλφών), την πραγματοποίηση ταξιδιών (κυρίως στη Σμύρνη, Κωνσταντινούπολη, Αίγυπτο αλλά και στην Ευρώπη), την επένδυση σε μεταποιητικές επιχειρήσεις (ελαιοτριβεία, σαπωνοποιεία), τη μόρφωση των παιδιών τους ακόμα και σε Πανεπιστήμια της Δύσης. Αυτή η τελευταία στοχοθεσία, θα αποτελέσει μακροπρόθεσμα - και με την αλλαγή των συνθηκών ζωής - άλλον έναν παράγοντα διαφοροποίησης στο εσωτερικό αυτής της ελίτ. Γενικά επιδιώκουν μια όσο γίνεται καλύτερη ποιότητα ζωής. Εκ των πραγμάτων, οι αστικές οικογένειες κυριαρχούν στην κοινωνική ζωή και τα άρρενα μέλη τους διοικούν, ως δημογέροντες, τη χριστιανική Κοινότητα. Συνδέονται μεταξύ τους με

επιγαμίες και τείνουν να μεταχειρίζονται οικογενειακά ονόματα, πατρωνυμικά ως επί το πλείστον. Έχουν διαμορφωμένη ταξική συνείδηση και επιφυλάσσουν για την τάξη τους το χαρακτηρισμό "αριστοκρατία". Τέλος, διατηρούν στενές σχέσεις με την οθωμανική διοίκηση, αποβλέποντας στη διασφάλιση των οικονομικών συμφερόντων τους.

Τέλος χαρακτηριστικό είναι πως η επιτάχυνση των ρυθμών κοινωνικοοικονομικής μεταλλαγής, την περίοδο της μεγάλης ακμής:1839-1912, έγινε άμεσα αισθητή στον καζά του Μολύβου, ιδιαίτερα δε στο διοικητικό κέντρο του, τη Μήθυμνα, και στην πλησιόχωρη Πέτρα. Το χριστιανικό στοιχείο των δύο κωμοπόλεων ήταν έτοιμο να αξιοποιήσει δημιουργικά τις νέες ευκαιρίες, σε αντίθεση με το μουσουλμανικό που τουλάχιστον στην Πέτρα (σε αντίθεση με το Μόλυβο) παρέμεινε ανεξέλικτο, δυσπροσάρμοστο, στάσιμο & συρρικνωμένο πληθυσμιακά.

Ένας ασφαλής δείκτης μεταβολής των συνθηκών ζωής είναι οι δημογραφικές εξελίξεις στην Πέτρα από το 1840 ως το 1909. Σύμφωνα μ' αυτές, ο ελληνικός πληθυσμός εμφανίζεται σταθερά αυξανόμενος ενώ ο ούτως ή άλλως περιορισμένος αριθμητικά τουρκικός, δείχνει τάσεις περαιτέρω ελάττωσης.

Οι χριστιανικές οικογένειες από 142 το 1840 φτάνουν τις 220 στα 1909 - με κάποιες περιστασιακές αυξομειώσεις - ενώ οι τουρκικές, από 25 σταθεροποιούνται τελικά στις 10 (ποσοστό 4,7%).

Επίσης σχετικά με την αρχιτεκτονική αυτής της περιόδου μπορούμε να πούμε πως, στις αρχιτεκτονικές μορφές των Βαλκανίων ανακαλύπτουμε έντονες επιρροές από την ανατολή, που δείχνουν την ταύτιση ή τη σχέση των κατά τόπους πλουσιών με τους Οθωμανούς. Σε ορισμένες περιοχές της οθωμανικής αυτοκρατορίας βλέπουμε επιπλέον την επιβίωση στοιχείων βυζαντινής κοσμικής αρχιτεκτονικής, αναμειγμένων με τοπικά στοιχεία. Βυζαντινό στοιχείο είναι και ο περιορισμός της φρουριακής διάρθρωσης του σπιτιού στο ισόγειο και η προβολή του ορόφου με σαχνισιά.

Η μέχρι σήμερα βιβλιογραφία έχει την άποψη ότι από τον 18 αι. έχουμε εισαγωγή δυτικών στοιχείων, με το ρεύμα του νεοκλασικισμού, που αναπτύχθηκε στην Ευρώπη από το 1789(με την Γαλλική Επανάσταση) μέχρι το 1815-16(και την πτώση του Ναπολέοντα), οπότε και αρχίζει στην Ιταλία η πολεμική μεταξύ κλασικιστών και ρομαντικών. Η νεοκλασική επίδραση εμφανίστηκε για πρώτη φορά στην Κωνσταντινούπολη το 1791, δύο χρόνια μετά την έκρηξη του ομώνυμου κινήματος. Τότε χτίστηκε, για τον Μεταρρυθμιστή Σουλτάνο Σελήμ Γ', το κιόσκι στο Aynalı Kavaκ που είχε αναπτύξει το συμμετρικό και περικεντρο τύπο με τέσσερις γωνιακούς οντάδες και έγινε διάσημο πρότυπο με τη συμμετρική γύρω από άξονα σύνθεση, αποτελώντας το παλαιότερο παράδειγμα που σώζεται στην τότε πρωτεύουσα της Οθωμανικής Αυτοκρατορίας. Ο τύπος αυτός αναπτύχθηκε πολύ το 19^ο αι. σε όλες τις οθωμανικές επαρχίες, αρχικά στα επίσημα και έπειτα στα αστικά κτήρια, γιατί αξιοποιεί τις τέσσερις γωνίες και σταματά τη χρήση του παλαιότερου δρομικού σε σχήμα Γ κτηρίου. Η οθωμανική αρχιτεκτονική αποδεικνύει ότι η συμμετρία προτιμάται από τους Τούρκους, όσο και η απόλυτη εξάρτηση και συνεργασία του οθωμανικού σπιτιού με το περιβάλλον.

Τώρα, για το Αρχοντικό της Βαρελιτζήδαινας, κτίσμα Βαλκανικής αρχιτεκτονικής, γνωρίζουμε πως ανήκε στην οικογένεια Βαρδαξόγλου. Η τελευταία ένοικός της, η κυρία Χριστούδα Κων. Βαρδαξόγλου, απεβίωσε το 1942 σε ηλικία 100 ετών. Λέγεται ότι το αρχοντικό πήρε την ονομασία της «Βαρελιτζήδαινας», επειδή η ιδιοκτήτρια φύλαγε κρασί στην αποθήκη (Βαρδαξόγλου = γιος αυτού που πουλάει ποτήρια).

Σύμφωνα με τη 14^η Εφορία Βυζαντινών Αρχαιοτήτων Μυτιλήνης, η απόδοση της κατασκευής του στα 1742, όπως ανέφερε η πράξη κηρύξεώς του, θεωρείται ότι είναι πρώιμη. Ο αρχιτεκτονικός τύπος του αρχοντικού, εμφανίζεται για πρώτη φορά το 1791 στην Πόλη, ενώ η παρουσία των γύψινων διακοσμήσεων ανεβάζει τη χρονολόγησή του στις αρχές του 19^{ου} αιώνα. Μετά από αυτή την προσέγγιση, δε θα ήταν παρακινδυνευμένη η χρονολογική κατάταξη του αρχοντικού στα χρόνια

του περάσματος από το 18^ο στο 19^ο αιώνα και όχι στο μέσον του 18^{ου} αιώνα, όπως πιστεύονταν μέχρι σήμερα. Το 1943 μελετήθηκε από τους αρχιτέκτονες Μ. Ζαγορησίου και Γ. Γιαννουλέλλη και δημοσιεύτηκε πενήντα χρόνια μετά στο βιβλίο τους «*Παραδοσιακή αρχιτεκτονική της Λέσβου*».

Στις αρχές της δεκαετίας του '60 αγοράστηκε από το υπουργείο πολιτισμού, στην κυριότητα του οποίου παραμένει ως σήμερα. Η πρώτη αποκατάσταση, που δεν ολοκληρώθηκε, ξεκίνησε το 1963. Μία δεύτερη συντήρηση αποκατάστασης, με ευθύνη της 14^{ης} Εφορίας Βυζαντινών Αρχαιοτήτων Λέσβου, ολοκληρώθηκε πρόσφατα. Από το καλοκαίρι του 2002 το «αρχοντικό της Βαρελιζήδαινας» έγινε και πάλι επισκέψιμος μουσειακός χώρος και εφοδιάστηκε με οικοσκευή εποχής, χάρη στην ευγενή χορηγία της κυρίας Ανθής Μαλλιάρικα.

Το αρχοντικό της Βαρελιζήδαινας έχει χαρακτηριστεί διατηρητέο. Είναι Μακεδονικού τύπου με χαρακτηριστική ζωγραφική και ξυλόγλυπτη διακόσμηση. Ανάλογα οικήματα αυτής της εποχής, του τέλους δηλαδή του 18^{ου} αιώνα, υπάρχουν σε όλη την Ελλάδα, στα Βαλκάνια, στη Μαύρη Θάλασσα και στην Κωνσταντινούπολη (Σαφράμπολου, Καστάμονου).

Σήμερα το αρχοντικό αυτό, το μόνο της βόρειας περιοχής της Λέσβου, είναι το δείγμα που μας δίνει σαφέστερα την εικόνα των δημιουργημάτων της κοσμικής αρχιτεκτονικής της Λέσβου στην ύστερη οθωμανική περίοδο.

ΚΕΦΑΛΑΙΟ 2°

ΜΕΘΟΔΟΛΟΓΙΑ ΣΥΛΛΟΓΗΣ ΚΑΙ ΟΡΓΑΝΩΣΗΣ ΥΛΙΚΟΥ

Για τη δημιουργία της εφαρμογής, θα έπρεπε αρχικά να ξεκινήσουμε από τη συλλογή του υλικού. Η πρώτη μας λοιπόν δουλειά ήταν να κατασκευάσουμε ένα απλό σχεδιάγραμμα (βλέπε παράρτημα) με τη δομή της εφαρμογής, που θέλαμε να υλοποιήσουμε και κατεπέκταση με το υλικό που ήταν απαραίτητο γι' αυτή. Καταλήξαμε στο τι περίπου στοιχεία θέλαμε να συγκεντρώσουμε και μπήκαμε στο δρόμο της αναζήτησής και της συλλογής τους.

Έτσι λοιπόν αρχίσαμε από τον πλέον υπεύθυνο του Αρχοντικού, την 14^η Εφορία Αρχαιοτήτων Μυτιλήνης, και πιο συγκεκριμένα συνεργαστήκαμε με την κ. Αθηνά-Χριστίνα Λούπου Έφορος Βυζαντινών Αρχαιοτήτων Λέσβου). Ήταν πολύτιμη η βοήθεια της, εφόσον είχε αρκετά μεγάλη βιβλιογραφία σχετικά με το αντικείμενο της εργασίας μας. Επίσης για τη συγκέντρωση αυτού του υλικού απευθυνθήκαμε τόσο στη Δημόσια Βιβλιοθήκη Μυτιλήνης, όσο και του Πανεπιστημίου Αιγαίου.

Χρειάστηκαν περίπου δύο μήνες για να συγκεντρώσουμε τη βιβλιογραφία που χρειαζόμασταν και αρκετό καιρό για να τη μελετήσουμε προσεκτικά και στη συνέχεια να καταλήξουμε στα τελικά μας κείμενα.

Εκτός από τη θεωρητική προσέγγιση του θέματος, ήταν απαραίτητη και η συλλογή φωτογραφικού υλικού. Έτσι ριχτήκαμε στη μάχη εύρεσης φωτογραφιών, σχετικά με τους εξωτερικούς και εσωτερικούς χώρους του Αρχοντικού, τη διακόσμηση του , αλλά και φωτογραφικό υλικό που έχει να κάνει με την περιοχή της Πέτρας και την εποχή του 18^{ου}- 19^{ου} αιώνα, περίοδος κατασκευής του σπιτιού.

Οι πρώτες φωτογραφίες που είχαμε στα χέρια μας, ήταν προσφορά της 14^{ης} Εφορίας Αρχαιοτήτων, μα δεν ήταν αρκετές για να υποστηρίξουν την εφαρμογή. Έτσι λοιπόν χρειάστηκε να επισκεφτούμε αρκετές φορές το Αρχοντικό, για τη λήψη φωτογραφιών και οπτικοαουστικού υλικού, που πιθανόν να χρειαζόταν.

Το φωτογραφικό υλικό βέβαια, που υποστηρίζει την εφαρμογή μας, δεν είναι αποκλειστικά από προσωπικές μας λήψεις. Αρκετές προέρχονται από βιβλία και αρχεία που έχουν να κάνουν με το αντικείμενο της έρευνάς μας. Όπως για παράδειγμα, φωτογραφίες που αναφέρονται στην αρχιτεκτονική της Λέσβου, καθώς και σε οικονομικά στοιχεία της εποχής και της περιοχής της Πέτρας. Οι φωτογραφίες αυτές βρέθηκαν στη Δημοτική Βιβλιοθήκη Μυτιλήνης.

Επίσης, απαραίτητες (τουλάχιστον στη αρχή), ήταν οι κατόψεις του Αρχοντικού και ορισμένα αρχιτεκτονικά του σχέδια, τα όποια και πάλι μας προσέφερε η 14^η Εφορία Αρχαιοτήτων Μυτιλήνης.

Βέβαια τα πράγματα δεν ήταν τόσο απλά και ανώδυνα. Αντιμετωπίσαμε αρκετές δυσκολίες, από τις οποίες άλλες καταφέραμε να τις ξεπεράσουμε ολοκληρωτικά και άλλες όχι.

Έτσι μια διαδικασία με αρκετά προβλήματα ήταν οι λήψη φωτογραφιών. Λόγω του ότι είναι αρχαιολογικό μνημείο απαγορεύεται η λήψη φωτογραφιών με φλάς, στους εσωτερικούς χώρους. Ταυτόχρονα τις πρωινές ώρες που πηγαίναμε, έλουζε το σπίτι (σε ορισμένα σημεία) πολύ φως, από τους ανοικτούς φεγγίτες, πράγμα που δυσκόλευε αρκετά τη λήψη των φωτογραφιών, εφόσον είχαμε διαφορετικό φωτισμό σε κάθε σημείο του σπιτιού. Έτσι λοιπόν οι επισκέψεις μας στην Πέτρα και στο Αρχοντικό έγιναν αρκετές, μέχρι να πετύχουμε το όσον το δυνατό επιθυμητό αποτέλεσμα.

Επίσης το σημείο στο οποίο είναι κτισμένο το Αρχοντικό, καθιστά δύσκολη την εξωτερική φωτογράφιση από διάφορες οπτικές γωνίες, ενώ η φωτογράφιση μόνο της πρόσοψης καθίσταται μάλλον αδύνατη.

Αξιοσημείωτο είναι δε και το γεγονός πως στη βιβλιογραφία που είχαμε στα χέρια μας, υπήρχε μια σύγχυση, ανάμεσα στους συγγραφείς και οι απόψεις διίστανται, για τις διακοσμήσεις στο κάθε δωμάτιο του ορόφου και τι ακριβώς περιέχει. Με τις επιτόπιες όμως οπτικές επαφές μας, διαπιστώνουμε ποιες γνώμες τελικά είναι οι ορθές.

Εφόσον λοιπόν βγήκαμε από το μονοπάτι της συλλογής στοιχείων και υλικού, είχαμε στα χέρια μας την απαραίτητη βιβλιογραφία για την εποχή του 18^{ου}- 19^{ου} αιώνα, λίγα βασικά πράγματα για την περιοχή της

Πέτρας, και φυσικά ότι σχετίζεται με το Αρχοντικό, όπως ιστορία, αρχιτεκτονική, διακόσμηση, αναστήλωση κ.ο.κ

Ακολούθως συγκεντρώσαμε και το φωτογραφικό υλικό, τόσο, όσο τουλάχιστον ήταν δυνατό να αντιπροσωπεύσει το κάθε θέμα και να προσφέρει στο χρήστη μια επιθυμητή ξενάγηση και αναπαράσταση, του Αρχοντικού της Βαρελιζήδαινας.

ΚΕΦΑΛΑΙΟ 3°

ΜΕΘΟΔΟΛΟΓΙΑ ΥΛΟΠΟΙΗΣΗΣ ΕΦΑΡΜΟΓΗΣ

Αφού λοιπόν συγκεντρώσαμε και οργανώσαμε όλο το υλικό, ήμασταν έτοιμοι να προχωρήσουμε στο επόμενο στάδιο, αυτό της υλοποίησης της εφαρμογής.

Έπειτα από αρκετό προβληματισμό, καταλήξαμε πως τελικά η εφαρμογή θα γινόταν σε πρόγραμμα director, εφόσον αυτό είχε τις κατάλληλες προδιαγραφές, για τα όσα θέλαμε να περιλαμβάνονται μέσα στο τελικό project.

Όπως έχει ήδη αναφερθεί, πρωταρχικός σκοπός, ήταν να δημιουργήσουμε ένα διαδραστικό πρότυπο αναπαράστασης του Αρχοντικού της Πέτρας. Έτσι λοιπόν, αφού θέλαμε ο κάθε χρήστης να ανακαλύψει από μόνος του την εφαρμογή, χωρίς η πλοήγηση να είναι γραμμική, ως αρχική σελίδα, είχαμε σχεδιάσει το σπίτι της Βαρελιτζήδαινας σε τρισδιάστατη μορφή. Για αυτό χρησιμοποιήσαμε τα προγράμματα Autocad 2004 και το Cinema 4D της MAXON. Με αυτόν τον τρόπο ο χρήστης θα είχε τη δυνατότητα να “παίξει” με το σπίτι, στρέφοντας το όπως εκείνος επιθυμούσε (αν ήθελε), και έπειτα θα μπορούσε να μπει μέσα στις διάφορες θεματικές, από τα ενεργά παράθυρα και πόρτες του σπιτιού. Λόγω όμως των τεχνικών προβλημάτων που αντιμετωπίσαμε στην εφαρμογή αυτού του μοντέλου κατά την εισαγωγή του, στο αρχείο director, δεν καταφέραμε να το υλοποιήσουμε, έτσι όπως το είχαμε σχεδιάσει από την αρχή. Για να μην χάσουμε όμως ένα μέρος από την διαδραστική δυνατότητα που δίνουμε στον κάθε χρήστη, καταφύγαμε στον σχεδιασμό της εξωτερικής μόνο, όψης του σπιτιού. Ο σχεδιασμός αυτός έχει γίνει, στο σχεδιαστικό πρόγραμμα Autocad 2004 και έχουν ενεργοποιηθεί παράθυρα και πόρτες (στο πρόγραμμα director), που ανοίγουν δρόμους για την πλοήγηση του καθένα στο Αρχοντικό της Βαρελιτζήδαινας.

Έπειτα από όλα αυτά όμως, έπρεπε να σχεδιάσουμε και την κάθε θεματική. Αποφασίσαμε πως παντού θα υπάρχει το ίδιο background, και μάλιστα θα είναι κάποιο χαρακτηριστικό δείγμα του σπιτιού. Αφού

λοιπόν καταλήξαμε και σε αυτό, αρχίσαμε να δημιουργούμε το περιεχόμενο του κάθε ενεργού σημείου.

Με το σκεπτικό, πως ο καθένας που ανοίγει την πόρτα ενός σπιτιού, περιμένει να δει πως είναι μέσα, καταλήξαμε πως η V.R. ξενάγηση, θα εισαχθεί εκεί. Η ξενάγηση αυτή έχει κατασκευαστεί στο V.R. Worx 2003, με φωτογραφίες που τραβήξαμε από το Αρχοντικό της Πέτρας και έπειτα έγινε η εισαγωγή στο director.

Στη συνέχεια έπρεπε να δημιουργηθούν οι θεματικές που έχουν να κάνουν με τις πληροφορίες σχετικά με την ιστορία, την αναστήλωση, την αρχιτεκτονική και τη διακόσμηση, στο σπίτι της Πέτρας, μα και στοιχεία που μας δίνουν πληροφορίες για αυτή την περιοχή της Λέσβου, Όπως την ιστορία της, κοινωνικά και οικονομικά στοιχεία της εποχής του 18^{ου} και 19^{ου} αιώνα (περίοδος που μελετάμε).

Αρχοντικό και Πέτρα, καταλήξαμε πως αποτελούν ξεχωριστές θεματικές και δεν μπορούμε να τις συνδέσουμε σε μία. Έτσι το ένα παράθυρο του σπιτιού καταλαμβάνει το Αρχοντικό της Βαρελιτζήδαινας και το άλλο η Πέτρα Λέσβου. Η οργάνωση και ο σχεδιασμός των σελίδων και στις δύο περιπτώσεις, έχει γίνει με τον ίδιο τρόπο. Ο χρήστης, με τις δυνατότητες που του δίνει η εφαρμογή, μπορεί να αντιληφθεί και να γνωρίσει καλύτερα τους χώρους, με τη οδηγό τις κατόψεις και μέσα από το φωτογραφικό υλικό που χρησιμοποιείται. Επίσης υπάρχει και ένα γλωσσάριο, απαραίτητο για την ερμηνεία αρκετών όρων. Τα αρχεία αυτά έγιναν στο director MX 2004, ενώ απαραίτητη ήταν και η χρήση των προγραμμάτων Photoshop 7 και Fireworks MX 2004, για την επεξεργασία του φωτογραφικού υλικού, που περιέχεται.

Έπειτα είχαμε και τη δημιουργία της θεματικής, σχετικά με την αναζήτηση ήχων πίσω από εικόνες (εικόνες από την ιστορία του αρραβώνα), αυτό που εμείς ονομάσαμε “Ηχοτοπίο”. Αρχικά η κατασκευή του έγινε στο πρόγραμμα Flash MX, μα τελικά χρησιμοποιήσαμε τις δυνατότητες του director και το τελειοποιήσαμε εκεί. Η επεξεργασία των φωτογραφιών και σε αυτή την περίπτωση, έγινε στο πρόγραμμα Photoshop 7. Επίσης οι διάφοροι ήχοι που χρησιμοποιήθηκαν προέρχονται από τη βιβλιοθήκη ήχων του Τμήματος Πολιτισμικής

Τεχνολογίας και Επικοινωνίας του Πανεπιστημίου Αιγαίου, η ηχογράφιση έγινε στο studio των εργαστηρίων του Τμήματος από την κ. Λ. Μυριβήλη, ενώ η μουσική προέρχεται από το cd CİHAT aşkin • ege' nin türküsü, (ΤΟ ΤΡΑΓΟΥΔΙ ΤΟΥ ΑΙΓΑΙΟΥ), KALAN. Σημαντικό είναι και το γεγονός πως ο κάθε ήχος έχει επεξεργαστεί στο Adobe Premiere 7 πριν περαστεί στο αρχείο director.

Τέλος, σε άλλα δύο παράθυρα της εφαρμογής περιλαμβάνονται οι γενικές οδηγίες πλοήγησης, καθώς και οι συντελεστές της εφαρμογής.

ΕΠΙΛΟΓΟΣ

Έπειτα από όλες αυτές τις διαδικασίες και τα στάδια που ακολουθήθηκαν, καταλήξαμε σ' αυτή την τελική εφαρμογή.

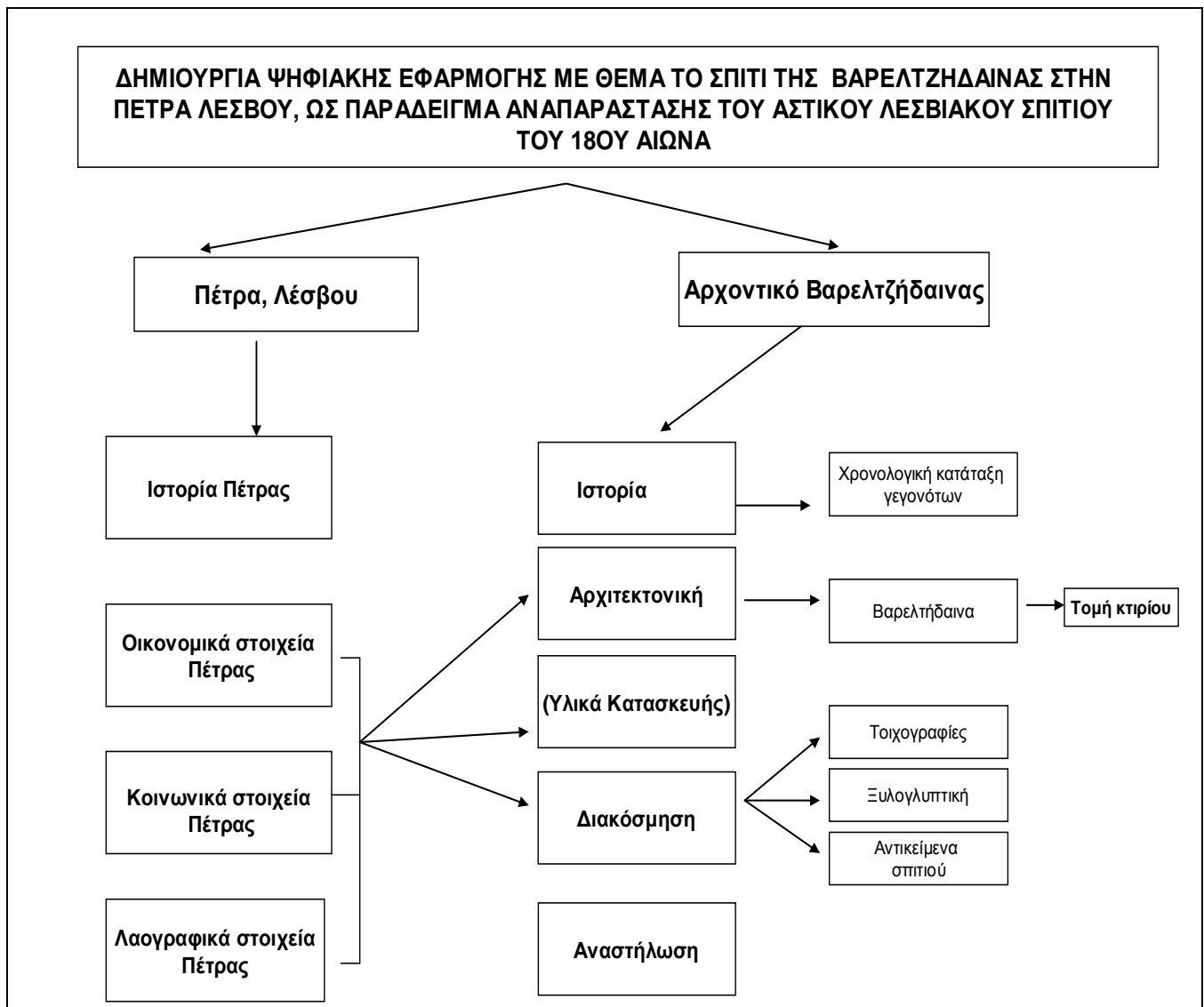
Στο τέλος λοιπόν, αυτής της πτυχιακής εργασίας, καταλήξαμε σε ορισμένα συμπεράσματα και διαπιστώσεις, για το τι τελικά είναι αυτό το προϊόν, καθώς και σε τι εντέλει θα χρησιμεύσει μια τέτοια εφαρμογή.

Έχοντας στο μυαλό μας τον αρχικό σκοπό αυτής εργασίας και κατεπέκταση της εφαρμογής, η χρησιμότητα της θα μπορέσει να είναι εκπαιδευτική, ενημερωτική, ακόμα και ψυχαγωγική. Θα μπορέσει έτσι να λειτουργήσει είτε ως εκπαιδευτικό cd-rom σε σχολεία του νησιού, είτε ως εργαλείο του αρχαιολογικού μνημείου της Βαρελιτζήδαινας, είτε ακόμα και ως ένθετο σε οδηγό ανάδειξης των αρχαιολογικών μνημείων και τόπων του νησιού της Λέσβου.

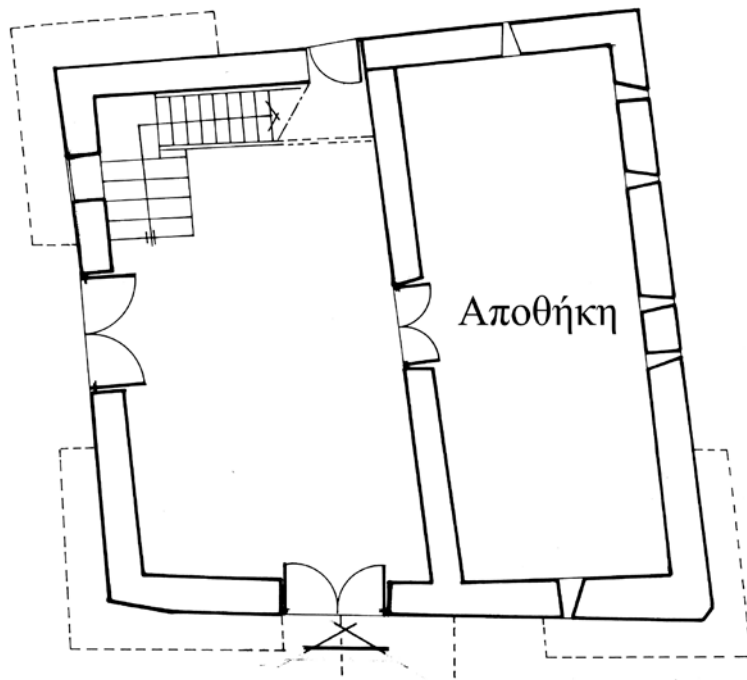
Η εφαρμογή αυτή εντέλει, θα αναδείξει ένα αρχαιολογικό χώρο, μέσα από μια διαφορετική οπτική γωνία, που δε βλέπει τους τοίχους του Αρχοντικού ως στατικά αντικείμενα, αλλά ζωντανεύει το κάθε σημείο του σπιτιού, δίνοντάς του ξεχωριστή σημασία και κατεπέκταση προκαλεί και το ενδιαφέρον του χρήστη.

Παραδίδοντας αυτήν την εφαρμογή πιστεύουμε πως θα φανεί αρκετά χρήσιμη, αν χρησιμοποιηθεί από κατάλληλους φορείς και εξυπηρετήσει συγκεκριμένο στόχο.

ΠΑΡΑΡΤΗΜΑ



Σχεδιάγραμμα πτυχιακής



Κάτοψη ισογείου



Κάτοψη ορόφου.

ΓΛΩΣΣΑΡΙΟ

Βαρδατζόγλου: [<τουρκ. barzak (=ποτήρι)]. Γιος αυτού που πουλάει ποτήρια.

Κρεβελιέ: Γάλλος Πειρατής (πέθανε το 1678). Αφού σχημάτισε ισχυρό πειρατικό στόλο επιχείρησε ανεπιτυχώς να γίνει κύριος της Πελοποννήσου (1663-1664). Στη συνέχεια περιορίστηκε στη λαφυραγώγηση των νησιών του Αιγαίου. Φονεύτηκε από τυχαία (πιθανώς) ανατίναξη της ναυαρχίδας του στην Αστυπάλεια.

Σαχνίσι: [<τουρκ. sahnisin]. Στη λαϊκή αρχιτεκτονική, κλειστός στεγασμένος χώρος που προεξέχει από τον κορμό του κτιρίου, αρχιτεκτονική προεξοχή : ξύλινα σπίτια με ανώγια και με σαχνισιά (ξύλινους κλειστούς εξώστες) (Πεισάλης- Διομήδης).

Βιβλιογραφία

Αρχοντικά της Λέσβου: Τοιχογραφίες. Σκοπελίτης, Τσαρούχης, Ι. και Π. Ζαχαρόπουλος, Αθήνα 1977.

Αστικές κατοικίες – Οικισμός- Δήμος Πέτρας. Ενιαίο Λύκειο Πέτρας Λέσβου.

Ελληνική Παραδοσιακή Αρχιτεκτονική – Λέσβος. «Μέλισσα» , Αθήνα 1982.

Ερευνητικό Πρόγραμμα Αιγαίου, ΚΙΒΩΤΟΣ. Υπεύθυνος Σ. Χτούρης.

Η αρχιτεκτονική προεξοχή “ Σαχνίσι”. Συμβολή στη μελέτη της Ελληνικής κατοικίας. Μουτσόπουλος Νικ. Κ, Εταιρεία Σπουδών Θες/νίκης 1988.

Η Αρχιτεκτονική της ύστερης Τουρκοκρατίας στη Λέσβο. Αθηνά – Χριστίνα Λούπου.

Λέσβος. Ειρήνη Βοσάνη - Κουμπά, Αθήνα 1982.

Λέσβος (1840-1912): Οικονομική και Κοινωνική ιστορία. Σιφναίου Ε, Τροχαλία 1996.

Λεσβιακό Πολύπτυχο. Ι.Δ Κοντή, Αθήνα 1973.

Μουσικά Σταυροδρόμια στο Αιγαίο, Λέσβος (19^{ος}- 20^{ος} αιώνας). Επιμέλεια Χτούρης Σωτήρης, ΕΞΑΝΤΑΣ, Αθήνα 2000

Παραδοσιακή Αρχιτεκτονική της Λέσβου. Μ.Ζαγορησίου – Ν. Γιανουλέλλη, Αθήνα 1995.

Τεχνική Έκθεση: Αναστήλωση Αρχοντικού Βαρελιτζήδαινας στην Πέτρα, 14^η Εφορία Αρχαιοτήτων Μυτιλήνης.

Το νεοελληνικό μπαρόκ και οι πηγές του. Κίτσος – Μακρής.

Το Παραδοσιακό σπίτι στο Αιγαίο, Τόμος Α', Ίδρυμα Μιχελή, Αθήνα 2001.

Μουσική εφαρμογής: Το τραγούδι του Αιγαίου, ΚΑΛΑΝ.