



**ΠΑΝΕΠΙΣΤΗΜΙΟ ΑΙΓΑΙΟΥ**

**ΤΜΗΜΑ ΚΟΙΝΩΝΙΚΗΣ ΑΝΘΡΩΠΟΛΟΓΙΑΣ ΚΑΙ ΙΣΤΟΡΙΑΣ**

**ΠΡΟΓΡΑΜΜΑ ΜΕΤΑΠΤΥΧΙΑΚΩΝ ΣΠΟΥΔΩΝ**

**«ΓΥΝΑΙΚΕΣ ΚΑΙ ΦΥΛΑ: ΑΝΘΡΩΠΟΛΟΓΙΚΕΣ**

**ΚΑΙ ΙΣΤΟΡΙΚΕΣ ΠΡΟΣΕΓΓΙΣΕΙΣ»**

**ΔΙΠΛΩΜΑΤΙΚΗ ΕΡΓΑΣΙΑ:**

**ΤΙΤΛΟΣ «Η συγκρότηση της επιχειρηματικότητας στα πλαίσια μιας μορφής  
«εναλλακτικού» τουρισμού. Το παράδειγμα της Ερεσού Λέσβου».**



**ΕΠΙΒΛΕΠΟΥΣΑ: ΜΟΥΤΑΦΗ-ΓΑΛΑΝΗ ΒΑΣΙΛΙΚΗ**

**ΦΟΙΤΗΤΡΙΑ: ΚΑΙΜΑΚΑΜΗ ΕΛΕΝΗ**

**2011**

## Περιεχόμενα

ΚΕΦΑΛΑΙΟ ΠΡΩΤΟ: ΕΙΣΑΓΩΓΗ .....	3
Περιγραφή του χώρου και καταγραφή του πεδίου.....	4
ΚΕΦΑΛΑΙΟ ΔΕΥΤΕΡΟ: ΦΥΛΟ ΚΑΙ ΣΕΞΟΥΑΛΙΚΟΤΗΤΑ .....	8
Το Φύλο ως κοινωνική κατασκευή .....	8
Ίδιοι ή διαφορετικοί; Φεμινιστικές προσεγγίσεις .....	8
Ο λεσβιασμός ως τμήμα του ριζοσπαστικού φεμινισμού .....	11
Το λεσβιακό διαχωριστικό κίνημα .....	13
ΚΕΦΑΛΑΙΟ ΤΡΙΤΟ: ΤΑΥΤΟΤΗΤΑ, ΦΥΛΟ ΚΑΙ ΧΩΡΟΣ .....	16
Ατομική ταυτότητα.....	16
Φύλο και χώρος.....	18
ΚΕΦΑΛΑΙΟ ΤΕΤΑΡΤΟ: ΕΠΙΧΕΙΡΗΜΑΤΙΚΟ ΠΛΑΙΣΙΟ .....	23
Στο παρόν κεφάλαιο διερευνάται η επίδραση του φύλου στην επιχειρηματική εικόνα των ανθρώπων. Το τμήμα αυτό συνοψίζει προϋπάρχουσες έρευνες σχετικά με το φύλο και την επιχειρηματικότητα, συμπεριλαμβανομένης της έρευνας σχετικά με τις γυναίκες στις επιχειρήσεις, καθώς και την έρευνα που συνδέει το φύλο και την αυτό-αντίληψη στο πλαίσιο της επιχείρησης. ....	23
Ταυτότητα και επιχειρηματικότητα .....	23
Φύλο και επιχειρηματικότητα .....	24
Γυναικεία εργασία.....	24
Φύλο και Αυτό-αντιλήψεις στην επιχείρηση και την επιχειρηματικότητα .....	27
Ελληνική εθνογραφία και προσεγγίσεις στις επιχειρηματικές δράσεις.....	28
ΚΕΦΑΛΑΙΟ ΠΕΜΠΤΟ: ΜΕΘΟΔΟΛΟΓΙΑ .....	31
Επιλεγείσα προσέγγιση της έρευνας και στρατηγική.....	32
Περιγραφή υποκειμένων .....	33
ΚΕΦΑΛΑΙΟ ΕΚΤΟ: ΕΥΡΗΜΑΤΑ ΚΑΙ ΑΠΟΤΕΛΕΣΜΑΤΑ ΕΘΝΟΓΡΑΦΙΚΗΣ ΕΡΕΥΝΑΣ.....	34
Αναπαραστάσεις της Έρεσού μέσα από αφηγήσεις.....	34
Εισαγωγή για την εθνογραφική έρευνα .....	42
Μελέτη περιπτώσεων .....	43
Μελέτη περίπτωσης ξενοδοχειακής μονάδας.....	43
Μελέτη περίπτωσης καφέ coconut.....	47
Μελέτη Περίπτωσης καφέ galini.....	54
ΚΕΦΑΛΑΙΟ ΕΒΔΟΜΟ: ΣΥΜΠΕΡΑΣΜΑΤΑ.....	61
ΒΙΒΛΙΟΓΡΑΦΙΑ .....	63
ΕΙΚΟΝΕΣ ΑΠΟ ΕΘΝΟΓΡΑΦΙΚΑ ΠΑΡΑΔΕΙΓΜΑΤΑ.....	71

## ΚΕΦΑΛΑΙΟ ΠΡΩΤΟ:

### ΕΙΣΑΓΩΓΗ

Αντικείμενο της παρούσας μελέτης είναι η διερεύνηση μιας ‘εναλλακτικής’ μορφής τουρισμού στην Ερεσό και τις συνθήκες που την κατέστησαν τέτοια, στο πλαίσιο της ευρύτερης επιχειρηματικής και τουριστικής ανάπτυξης του τόπου τις τελευταίες δεκαετίες. Το κεντρικό ερώτημα αφορά στους τρόπους συγκρότησης νέων ταυτοτήτων, όπως αναδύονται με την «ξένη» επιχειρηματικότητα και τη συμβολή της, στην κατασκευή ενός «διαφορετικού» τουριστικού προορισμού. Παρατηρώντας παραδείγματα γυναικών, ξένων μη εντόπιων επιχειρηματιών, διαπιστώνεται ότι οι γυναίκες αυτές υπερβαίνουν μεν το κανονιστικό στερεότυπο του ‘γυναικείου’, συγκλίνοντας ωστόσο στο κανονιστικό πρότυπο του άνδρα επιχειρηματία.

Η Ερεσός, αποτελεί ένα τόπο όπου η ταυτότητα και οι αναπαραστάσεις του έχουν αμφίδρομη σχέση με την «λεσβιακή» κοινότητα. Καθώς δεδομένου ότι οι ανθρώπινες σχέσεις και πολλές μορφές αλληλόδρασης, οι οποίες συνιστούν το επίκεντρο του τουρισμού, είναι πρωτίστως έμφυλες, ο τουρισμός – όπως και άλλες μορφές οικονομικής ανάπτυξης, δεν μπορεί να μελετηθεί χωρίς να ληφθεί υπόψη το φύλο ως βασικό ιδεολογικό παράγοντα συγκρότησης του τουρισμού, καθώς και οι σχέσεις ανδρών-γυναικών σε τοπικό και παγκόσμιο επίπεδο. Ανήκοντας τόσο στη «φύση» όσο και στον «πολιτισμό», το φύλο είναι ίσως η σημαντικότερη πολιτισμική κατηγορία η οποία, πέραν του ότι δομεί τους κοινωνικούς ρόλους και τις κοινωνικές σχέσεις, παίζει πρωταρχικό ρόλο στη συγκρότηση των συμβολικών συστημάτων της κοινωνίας. Πολιτισμικά συγκροτημένες έμφυλες σχέσεις και ιδεολογίες της σεξουαλικότητας συνθέτουν τη βάση για την τουριστική ανάπτυξη.

Επιλέχθηκε το παράδειγμα της Ερεσού γιατί η ερευνήτρια θεώρησε ενδιαφέρουσα την παράλληλη συνύπαρξη πολλών, διαφορετικών ομάδων και λόγων, την υπέρβαση πολλαπλών ορίων, όπου ο/η επιχειρηματίας δι-αντιδρά με το συγκεκριμένο τόπο για να εξυπηρετήσει τους δικούς τους σκοπούς. Αξίζει να σημειωθεί ότι ιστορικά, η κατάσταση δεν είχε εξαρχής αυτή την ομαλή πορεία εποχιακής –θερινής κυρίως- τουριστικής εργασίας: Παρατηρείται μια κοινή συνεργασία στο να επιτευχθεί η όλο

και μεγαλύτερη προσέλκυση επισκεπτών, μιας και συνειδητά αναγνωρίζουν πως μια τέτοια κίνηση θα είχε θετικές επιπτώσεις στην οικονομική ανάπτυξη της κοινότητας. Οι σχέσεις ανάμεσα στους ντόπιους και τους «ξένους» επιχειρηματίες, που έρχονται στις αρχές της δεκαετίας του '80, μετασχηματίστηκαν μέσα στο χρόνο, στα πλαίσια της «ανάπτυξης του τόπου». Η αναγκαιότητα της οικονομικής ανάπτυξης από την πλευρά των εντόπιων, αλλά και η αναγκαιότητα επιβίωσης των 'ξένων' επιχειρηματιών αποτελούν το σημείο εκκίνησης μιας συνεργασίας προς όφελος και των δύο. Έτσι οι ντόπιοι συμβιβάζονται και οι «ξένοι» αρχίζουν να θεωρούνται επιχειρηματίες. Αντίστροφα, οι «ξένοι» δημιουργούν μια πιο προσφιλή εικόνα για τους «στενόμυαλους» ντόπιους. Αυτό θα φανεί πιο έντονα στην πορεία της εργασίας μέσα από τις εμπειρίες των υποκειμένων.

Στην πορεία της συγκεκριμένης μελέτης παρουσιάζεται μέσα από τις ιστορίες ζωής επιχειρηματιών και εργαζομένων πώς η εργασιακή εμπειρία και η συγκρότηση των υποκειμένων ως επιχειρηματιών, δηλαδή η επιχειρηματικότητα υπερισχύει των αναλυτικών εργαλείων όπως το φύλο, οι σεξουαλικές προτιμήσεις, πολιτικές πεποιθήσεις και ιδεολογίες.

Βασικά θεωρητικά ζητήματα που εξετάζονται στην παρούσα μελέτη είναι η γυναικεία εργασία και μορφές επιχειρηματικότητας, οι έννοιες του φύλου, της ταυτότητας και του χώρου. Η εργασία απαρτίζεται από επτά κεφάλαια. Το πρώτο κεφάλαιο, είναι το παρόν και είναι καθαρά εισαγωγικό σχετικά με το τι θα αναλυθεί σε αυτή τη μελέτη. Τα κεφάλαια δύο έως τέσσερα είναι θεωρητικά και αναλύονται οι έννοιες του φύλου και της σεξουαλικότητας, της ταυτότητας και του χώρου, τόσο χωριστά όσο και μέσα στο πλαίσιο της επιχειρηματικότητας. Στο πέμπτο κεφάλαιο αναλύεται η μεθοδολογία στην οποία παρουσιάζεται το πεδίο και η καταγραφή του χώρου διεξαγωγής της έρευνας. Στο έκτο κεφάλαιο, αναλύονται οι αναπαραστάσεις της Ερεσού μέσα από αφηγήσεις, οι οποίες προέκυψαν κατά τη διάρκεια της έρευνας. Πριν τα συμπεράσματα, παρουσιάζονται τα εθνογραφικά παραδείγματα, οι πρακτικές και οι αντιλήψεις για τον εαυτό και την έννοια του «επιχειρείν», όπως αναπαρίστανται στον λόγο, μέσα από τις αφηγήσεις των υποκειμένων.

### **Περιγραφή του χώρου και καταγραφή του πεδίου**

Η Ερεσός είναι μια από τις πιο γνωστές στην ιστορία περιοχές για τις όμορφες κωμοπόλεις της στα νοτιοδυτικά του νησιού της Λέσβου. Οι ντόπιοι δεν χάνουν την

ευκαιρία να αναφέρουν την ηφαιστειακή έκρηξη που «συγκλόνησε» το Αιγαίο κατά τους προϊστορικούς χρόνους και τα έντονα ίχνη που άφησε στην περιοχή. Η έκρηξη όπως φαίνεται από τους τεράστιους κορμούς δέντρων του Απολιθωμένου Δάσους, μετέτρεψε μια καταπράσινη δασώδη περιοχή σε ηφαιστειακό τοπίο. Έμεινε έτσι γυμνό ένα μεγάλο μέρος της περιοχής όπου εντυπωσιάζουν τα χρώματα και τα σχήματα που αποτυπώνονται στα πετρώματα και στις φυσικές γλυπτικές συνθέσεις των βουνών και των βράχων, όπου σε συνδυασμό με τον υδροβιότοπο και τη μεγάλη ποικιλία πουλιών δίνει τη δυνατότητα ενσώματης συμμετοχής των τουριστών στις πεζοπορίες, με αποτέλεσμα να επιδιώκεται ο συνδυασμός «αυθεντικότητας και εμπειρίας του πραγματικού» (MacCannell, 1973:591).

Επιχειρώντας μια πρώτη αποτύπωση του χώρου μπορεί να καταγραφεί ότι αρχικά χωρίζεται σε τρία μέρη, παρουσιάζοντας μια μορφή 'συμβολικής γεωγραφίας'. Το χωριό της Ερεσού σε ημιορεινό σημείο, η Σκάλα της Ερεσού στην παραλία, η οποία χρησιμοποιείται και κατοικείται τους θερινούς μήνες από ντόπιους που κατεβαίνουν από το χωριό. Σήμερα ο χώρος της Σκάλας περιλαμβάνει, εκτός από τις οικίες των ντόπιων, ενοικιαζόμενα δωμάτια, ταβέρνες, μπαράκια σε όλη σχεδόν την έκταση της παραλίας. Στη διαδρομή των 4 χιλιομέτρων από το χωριό λίγο πριν τη Σκάλα εκτείνεται το τρίτο κομμάτι, ο κάμπος στα «Αψίνια», όπου εκεί σε μια μεγάλη έκταση υπάρχουν τα κτήματα και αραιοκατοικημένες περιοχές, δίνοντας όπως λένε οι κάτοικοι «την αίσθηση του απομονωμένου και ήρεμου».

Με την παρουσία των «λεσβιών», η Σκάλα αποκτά χαρακτήρα ανεξάρτητο, απελευθερωτικό από ήθη και στερεοτυπικές αξίες, όπως και στο εθνογραφικό παράδειγμα της Cole, (1991:7-11). Η Σκάλα και η Ερεσός διαχωρίζονται σε επίπεδο «ποιότητας» καθώς η Σκάλα είναι η τουριστική περιοχή για τους ξένους και το χωριό για τους ντόπιους. Το ότι δεν εξαρτώνται οικονομικά από τον τουρισμό αλλά το κάνουν για το επιπρόσθετο εισόδημα τους δίνει μια ανωτερότητα, όμως το ότι εφαρμόζουν στρατηγικές για την ικανοποίηση και προσέλκυση των «εναλλακτικών» πελατών τους τοποθετεί αυτόματα στο κλασικό μοντέλο ιθαγενή που προσαρμόζεται στις απαιτήσεις του τουρίστα/πελάτη (Μουτάφη, 1995:36).

Πεδίο έρευνας αποτελεί ένα art cafe στο κέντρο της σκάλας Ερεσού, το καφέ Coconut, και ένα δεύτερο, το καφέ galini σε απόσταση 10 μέτρων από το πρώτο, το

οποίο παραπέμπει σε καφέ με «μποέμικη», όπως το χαρακτηρίζει η ιδιοκτήτρια, διάθεση. Το καφέ coconut έχει ήδη κλείσει 15 χρόνια λειτουργίας. Ξεκίνησε ως μοναδικό του είδους art café και ethnic στα μέσα της δεκαετίας του '90, συγκροτώντας τη φήμη του «σήματος κατατεθέν» της Ερεσού, ενώ στην πορεία αποτέλεσε πρότυπο για πολλές απομιμήσεις, σημειώνουν οι ιδιοκτήτες. Το καφέ galini συμπληρώνει φέτος τρία χρόνια λειτουργίας και βρίσκεται σε πολύ κοντινή απόσταση από το καφέ coconut. Η τρίτη επιχείρηση που εξετάζεται στο πλαίσιο της έρευνας αποτελεί ξενοδοχειακή μονάδα, σε τέτοια τοποθεσία, ώστε μεταξύ των εγκαταστάσεων των καταστημάτων να σχηματίζεται τρίγωνο.

Τα τελευταία χρόνια έχοντας γίνει γνωστή η Ερεσός και διαμορφώνοντας ένα χαρακτήρα πιο μαζικό και τουριστικό, όλο και περισσότεροι είναι οι επισκέπτες που ανταποκρίνονται σε αυτή τη χροιά, κάνοντας έτσι τους σταθερούς «εναλλακτικούς» να δυσανασχετούν και πολλούς να αναζητούν άλλους «παρθένους» προορισμούς. Ο όρος «εναλλακτικοί» αποδίδεται από μια ομάδα υποκειμένων που αυτό-παρουσιάζονται έτσι, διαφοροποιούμενοι από τους τυπικούς τουρίστες, και «σαγηνεύονται» από το μη τουριστικό και το λιγότερο οργανωμένο. Χρονικά μιλώντας οι «εναλλακτικοί», θεωρούν ότι ο τόπος έχει «μεταλλαχθεί» από ήρεμο μέρος σε μια τουριστική και «βιομηχανοποιημένη» περιοχή. Υπάρχει έντονα η διαφορά του «τότε» με το «τώρα». Παράλληλα, οι «εναλλακτικοί» θεωρούν ότι αυτή η μετάλλαξη της Ερεσού, έχει ως αποτέλεσμα την άφιξη όλο και περισσότερων οικογενειών, που καταλαμβάνουν όλη την περιοχή της Σκάλας, σε αντίθεση με τις προηγούμενες δεκαετίες που υπήρχε μια έντονη χωρική κατάτμηση της παραλίας, διακρινόμενη από οικογένειες και «λεσβίες»-«εναλλακτικούς».

Σε αυτό τον τόπο παρατηρούνται διεκδικήσεις ανά εποχή με διαφορετικό χαρακτήρα, αλλά με τάση πάντα την οικειοποίηση του. Σε ποιους-ποιες τελικά ανήκει η Ερεσός; Αρχικά, η τοποθέτηση της γενέτειρας της Σαπφούς στην Ερεσό, αποτέλεσε παράγοντα οικειοποίησης της Σκάλας από λεσβιακές οργανωμένες ή μη ομάδες. Στη συνέχεια, η «ετερότητα» του τόπου που αναδείχτηκε εξαιτίας των λεσβιών, αποτέλεσε παράγοντα έλξης «εναλλακτικών» ομάδων. Οι δύο προηγούμενες διαδικασίες συνετέλεσαν αποφασιστικά στην οικονομική ανάπτυξη της Σκάλας, με αποτέλεσμα μέρος των ντόπιων να διεκδικούν όλο και περισσότερο κομμάτι της τουριστικής μερίδας. Όλες αυτές βέβαια οι αλλαγές, διεξάγονται κάτω από το πρίσμα

της πρόσφατης διαμάχης μεταξύ λεσβιών-εναλλακτικών και εντόπιων για το όνομα «Λέσβια».

Πιο συγκεκριμένα, η συνύπαρξη δύο διαφορετικών σημασιών στην ίδια λέξη ήταν η αφορμή για την αρχή της δικαστικής διαμάχης της ΟΛΚΕ (Ομοφυλοφιλική και Λεσβιακή Κοινότητα της Ελλάδας) και ορισμένων κατοίκων της Λέσβου. Μια λέξη που κατηγοριοποιεί και ταυτοποιεί τα υποκείμενα σύμφωνα με την καταγωγή και τις σεξουαλικές προτιμήσεις (Καντσά,2010:2). Η Ερεσσός ως τόπος έγινε πεδίο τοπικιστικών και ακτιβιστικών φεμινιστικών διεκδικήσεων. Το γεγονός, όμως, ότι η Σαπφώ είχε ερωτικές σχέσεις με γυναίκες δεν την καθιστά αυτομάτως «ομοφυλόφιλη λεσβία» με τους σημερινούς όρους καθώς αυτό θα ήταν ετεροχρονισμός (Καντσά: 10%), καθώς βρίσκονταν σε άλλο πλαίσιο/συμφραζόμενο. Ο κινηματικός όμως λόγος χρειάζονταν ένα παρελθόν το οποίο δεν παύει κάποιες φορές να είναι επινοημένο και αυτό για να δείξουν ότι η ομοφυλοφυλία είχε ρίζες και δεν παρουσιάστηκε ξαφνικά. Στα μέσα της δεκαετίας του 1970 στα πλαίσια του δεύτερου φεμινιστικού κύματος. Οι θέσεις του λεσβιακού-φεμινιστικού κινήματος κινούνται γύρω από την βασική παραδοχή ότι υπάρχει μια στενή, ουσιαστική σύνδεση ανάμεσα στην ερωτική και/ή συναισθηματική σχέση μεταξύ γυναικών και την αντίσταση απέναντι στην πατριαρχική εξουσία. Το πλαίσιο της γυναικείας συλλογικότητας αναδείχθηκε σε μορφή πολιτικής αντίστασης σε μορφές καταπίεσης και σε θεσμούς νομιμοποίησης όπως είναι η οικογένεια, η σεξουαλική βία και η θεσμοθετημένη ετεροφυλοφιλία, με αίτημα την ισοτιμία και ισονομία στις πολιτισμικές εννοιολογήσεις και κοινωνικές δομές, που νομιμοποιούν τη γυναικεία καταπίεση (Καντσά,2002:40). Η σύνδεση λοιπόν της Ερεσού και της Σαπφούς με την ομόφυλη σεξουαλικότητα, ως ένας χώρος όπου κατάφεραν να είναι ορατές «ένα χωριό για αυτές», σχετίζεται με κάτι που πρόσφατα τάραξε έναν αριθμό Λέσβιων(καταγωγή από το νησί της Λέσβου).

Για τους Λέσβιους η ιδιοποίηση και ο σφετερισμός από «άλλους» της ιδιότητας του καταγόμενου από κάποια γενέτειρα πατρίδα γη, που δεν έχουν καμία σχέση με τη γη αυτή, είναι καθ' εαυτές πράξεις ακραίας αυθαιρεσίας. Ειδικά όταν οι σφετεριστές δολίως όπως δηλώνουν γίνονται όχι απλώς συνδικαιούχοι της ιδιότητας αλλά και αποπειρώνται να αφαιρέσουν την ιδιότητα από τους ίδιους τους δικαιούχους, τότε η αυθαιρεσία γίνεται ολοκληρωτισμός και ο σφετερισμός βίαιη αφαίρεση, κλοπή και

κατοχή της ταυτότητας του άλλου. Το θέμα για αυτούς παίρνει διάσταση αμφισβήτησης ολόκληρης της πολιτισμικής τους ταυτότητας.

## **ΚΕΦΑΛΑΙΟ ΔΕΥΤΕΡΟ: ΦΥΛΟ ΚΑΙ ΣΕΞΟΥΑΛΙΚΟΤΗΤΑ**

### **Το Φύλο ως κοινωνική κατασκευή**

Το πεδίο της θεωρίας των δύο φύλων, ή αλλιώς η φεμινιστική θεωρία ξεκίνησε ως μελέτη των γυναικών. Υπάρχουν αρκετοί διαφορετικοί τρόποι συλλογιστικής γύρω από τη φύση και τη θέση των γυναικών, αλλά πάντα υπάρχουν παράλληλα με ένα συνοδευτικό τρόπο σκέψης γύρω από τους άνδρες, δεδομένου ότι οι άνδρες και οι γυναίκες που ορίζονται καθένας σε σχέση με τον άλλο. Η θεωρία που αναπτύχθηκε γύρω από τους άνδρες και την αρρενωπότητα ήταν μέχρι πολύ πρόσφατα αγανής. Ένα από τα κύρια σημεία της φεμινιστικής θεωρίας είναι ότι ο άντρας είναι ο σιωπηλός κανόνας και η γυναίκα η εξαίρεση, η οποία χαίρει επεξηγήσεων (Hearn and Parkin, 1983; Mills, 1988; Wahl, 1996a). Το κεφάλαιο αυτό αγγίζει μερικές από τις ιστορικές εξελίξεις της φεμινιστικής θεωρίας έτσι ώστε η παρούσα μελέτη να τοποθετηθεί στο τοπίο της τρέχουσας φεμινιστικής θεωρίας και να καταστεί δυνατή η συζήτηση για τη χρήση μιας φεμινιστικής οπτικής γωνίας στην επιστήμη. Υπάρχουν τρεις βασικές γραμμές στη φεμινιστική θεωρία - η ιδέα ότι οι άνδρες και οι γυναίκες είναι ουσιαστικά παρεμφερείς, η ιδέα ότι είναι ουσιαστικά διαφορετικοί και η ιδέα ότι να μιλάμε για τέτοιες έννοιες δεν έχει κάποιο νόημα. Η ερευνήτρια υιοθετεί την τρίτη άποψη, και αντιμετωπίζει το φύλο ως κοινωνικό κατασκεύασμα.

### **Ίδιοι ή διαφορετικοί; Φεμινιστικές προσεγγίσεις**

Η πρώιμη φεμινιστική σκέψη δεν ασχολήθηκε πολύ με τη θεωρητική έννοια των φύλων. Ο πόλεμος για το δικαίωμα ψήφου, την εργασία, την εκπαίδευση, το δικαίωμα να ελέγχουν το σώμα τους και το να ενέχουν περιουσία ήταν φλέγοντα



θέματα που έχριζαν διαφορετικό τρόπο αντιμετώπισης. Το κίνημα για το δικαίωμα ψήφου στη Βρετανία και στις ΗΠΑ το 19<sup>ο</sup> αιώνα είχε ισχυρές ρίζες στη φιλελεύθερη φεμινιστική σκέψη. Ο φιλελεύθερος φεμινισμός δείχνει ότι λόγω των εμφανών διακρίσεων ή/και των συστηματικών παραγόντων οι γυναίκες σε σύγκριση με τους άνδρες στερούνται πόρων όπως η εκπαίδευση και επαγγελματική εμπειρία. Ο φιλελεύθερος φεμινισμός έχει τις ρίζες του στη φιλελεύθερη πολιτική φιλοσοφία: όλοι οι άνθρωποι θεωρούνται ίσοι και είναι κατ' ουσίαν ορθολογικοί και ιδιοτελείς. Ο ορθολογισμός είναι μια διανοητική ικανότητα για την οποία οι άνδρες και οι γυναίκες έχουν τις ίδιες δυνατότητες. Ο ορθολογισμός είναι αυτό το χαρακτηριστικό που μας κάνει ανθρώπους και δεδομένου ότι οι γυναίκες και οι άνδρες έχουν την ίδια ικανότητα για ορθολογική σκέψη, είναι εξίσου άνθρωποι. Οι γυναίκες έχουν επιτύχει λιγότερο από τους άνδρες, επειδή στερήθηκαν ευκαιριών όπως η εκπαίδευση, η επαγγελματική εμπειρία, κλπ. (Fischer, Reuber and Dyke, 1993). Αν δεν υπήρχε καμία διάκριση μεταξύ των φύλων οι άνδρες και οι γυναίκες θα μπορούσαν να πραγματώσουν τις δυνατότητές τους στον ίδιο βαθμό. Απόρροια αυτής της θεωρίας είναι ότι εάν εξαφανιστούν οι διακρίσεις, οι γυναίκες και οι άνδρες θα έχουν παρόμοια συμπεριφορά, προτιμήσεις και επιτεύγματα. Δεδομένου ότι η βάση για τις διαφορές, πιστεύεται ότι είναι η διάκριση κατά των γυναικών, αυτό σημαίνει ότι σε περίπτωση άρσης της οι γυναίκες θα γίνουν περισσότερο όπως οι άνδρες. Το να είσαι άντρας είναι το πρότυπο, και η ορθολογική επιδίωξη του προσωπικού συμφέροντος είναι ο κανόνας. Ο φιλελεύθερος φεμινισμός έχει επικριθεί για την αδιαφορία του προς όλα τα άλλα είδη αδικιών, όπως την ταξική διάκριση και ως εκ τούτου θεωρείται ότι δεν προσφέρει πραγματικά επιχειρήματα υπέρ της βελτίωσης των συνθηκών για όλες τις γυναίκες (Alvesson and Due Billing, 1999).

Ο σοσιαλιστικός φεμινισμός λαμβάνει υπόψη του τις ταξικές διακρίσεις. Έχει επηρεαστεί από τη μαρξιστική θεωρία, και επομένως διαθέτει δύο εκδοχές, τη μαρξιστική και τη σοσιαλιστική. Το σύστημα της πατριαρχίας (η υπεροχή των ανδρών απέναντι στην εργασία και την αναπαραγωγή των γυναικών) θεωρείται από τους μαρξιστές φεμινιστές, ως μέρος του συστήματος του καπιταλισμού. Στην αρχική της μορφή η πατριαρχία θεωρήθηκε ως κάτι που θα εξαφανιζόταν με την εξαφάνιση του καπιταλισμού. Ο φεμινιστικός αγώνας θα εξισωνόταν έτσι με τον ταξικό αγώνα.

Οι σοσιαλιστικοί φεμινιστές αντιμετώπιζαν με καχυποψία αυτή την κατάσταση παρατηρώντας ότι οι άνδρες της εργατικής τάξης σε πολλές περιπτώσεις ίδρυναν ανίερους συμμαχίες με τους καπιταλιστές εις βάρος των γυναικών. Είχε θεωρηθεί ότι οι γυναίκες δεν πρέπει να ανταγωνίζονται όπως οι άνδρες για τις θέσεις εργασίας, και το μεγαλύτερο μέρος της εργατικής τάξης στη δεκαετία του 1930 θαύμαζε τη νοικοκυρά και ήθελε να κρατήσει το γυναικείο εργατικό δυναμικό εκτός της αγοράς εργασίας (Hirdman, 1992). Οι σοσιαλιστικοί φεμινιστές θεωρούσαν ότι η πατριαρχία και ο καπιταλισμός ως ανεξάρτητες μεταξύ τους έννοιες. Η πατριαρχία προηγείται του καπιταλισμού και κατά πάσα πιθανότητα θα το επιτύχει, ακόμα και αν δεν γίνει κάτι για την αλλαγή των ρόλων των δύο φύλων. Το ιδιωτικό-δημόσιο χάσμα, ο διαχωρισμός της παραγωγικής, μισθωτής εργασίας των ανδρών και της αμισθωτής, αναπαραγωγικής εργασίας των γυναικών, έκανε τις γυναίκες να εξαρτώνται από τους συζύγους τους, και παράλληλα είχε θεωρηθεί ως η βάση της πατριαρχίας του καπιταλιστικού συστήματος (Hartmann, 1986).

Η τάση ότι το προσωπικό είναι πολιτικό, έχει επηρεάσει πολλές από τις κοινωνικές μεταρρυθμίσεις πρόνοιας χωρών όπως η Σουηδία, με το χτίσιμο για παράδειγμα των κέντρων ημερήσιας φροντίδας, την ειδική φορολόγηση, την αμειβόμενη γονική άδεια, καθώς και το δικαίωμα να μείνει σπίτι του με αναρρωτική άδεια τέκνων ο καθένας από τους δύο γονείς. Ωστόσο αυτές οι ενέργειες δεν ήταν αρκετές για να αλλάξει το πρότυπο του πατέρα ως το κύριο στήριγμα της οικογένειας και της μητέρας ως επιστάτη. Αντ' αυτού, οι γυναίκες εργάζονται διπλές βάρδιες, μία στην εργασία και μια στο σπίτι, ενώ εξακολουθούν να λαμβάνουν χαμηλότερους μισθούς αλλά και χαμηλότερες συντάξεις, όπως φαίνεται από τους Ahrne and Roman (1997) και Nyberg (1997).

Ο ριζοσπαστικός φεμινισμός γεννήθηκε μέσα από το κίνημα των γυναικών στη δεκαετία του 1960. Η ριζοσπαστική τάση του σύγχρονου φεμινισμού πρόβαλε κατά κύριο λόγο την κεντρικότητα και καθολικότητα του φαινομένου της γυναικείας υποτέλειας θεωρώντας την ως την αρχαιότερη από τις γνωστές σχέσεις εξουσίας μεταξύ των ανθρώπων (J. Evans, 1986β:112, Lovenduski, 1986:69). Αντιμετωπίζοντας τις άλλες εξουσιαστικές σχέσεις ως μάλλον δευτερεύουσες (Randall 1987:6) ο ριζοσπαστικός φεμινισμός υποστήριξε ότι οι ρίζες της γυναικείας καταπίεσης ήταν τόσο βαθιές, ώστε χρειαζόταν μια επανάσταση ώστε να εξαλειφθούν και όχι μεμονωμένες μεταρρυθμιστικές προσπάθειες (Randall, 1987:6). Αντίστοιχα,

αρκετές φεμινίστριες, όπως η κλινική ψυχολόγος και ακτιβίστρια Juliet Mitchell, θεωρούσαν ότι η εξέγερση των γυναικών ενάντια στην καταπίεσή τους ήταν η 'μακροβιότερη επανάσταση' που είχε ποτέ υπάρξει (Mitchell, 1975b). Ο όρος πατριαρχία χρησιμοποιήθηκε για να εκφράσει ακριβώς αυτή τη συστηματικότητα και την ιδιαιτερότητα της γυναικείας καταπίεσης που διαπιστώθηκε ότι τέμνει ιεραρχικά εδώ και πολλούς αιώνες το ανθρώπινο γένος (Bryson, 2005:255- 310).

Το βασικό σύνθημα του ριζοσπαστικού φεμινισμού συνοψίζεται στο 'το προσωπικό είναι πολιτικό' (Αβδελά, 1989β; Pateman 1987:117-120; Βαρίκα, 2000; Phillips, 1991:92-119; Bryson 2005:262). Η οικογένεια και η μητρότητα, αναλύθηκαν ως τα σημεία όπου εκδηλώνεται η εκμετάλλευση των γυναικών και ο περιορισμένος ορίζοντας της δράσης τους. Η καταπιεσμένη γυναικεία σεξουαλικότητα αλλά και οι βίαιες μορφές που συνοδεύουν τις έμφυλες σχέσεις και αφήνουν το αποτύπωμά τους στη γυναικεία υποκειμενικότητα, μέσω της κακοποίησης, της σεξουαλικής παρενόχλησης, του βιασμού, της σεξουαλικής δουλείας και της πορνογραφίας, αναδείχθηκαν από τις φεμινίστριες ως ζητήματα πρωταρχικής σημασίας για την κοινωνική υπόσταση των γυναικών (Bryson, 2005:255- 312; Kolmar and Barkowski, 2005:52-53). Μ' αυτήν την έννοια, ο ριζοσπαστικός φεμινιστικός λόγος όρισε τελικά την πολιτική ως τη «διαχείριση όλων των μορφών κοινωνικής ζωής» (McClure, 1992:347) διευρύνοντας τα όρια του πολιτικού λόγου.

### **Ο λεσβιασμός ως τμήμα του ριζοσπαστικού φεμινισμού**

Η επίθεση στην ετεροφυλοφιλία υπήρξε μέρος του ριζοσπαστικού φεμινισμού της τελευταίας τριακονταετίας. Ο λεσβιασμός προσπάθησε να αναδείξει την πολιτική χροιά του θεσμού της ετεροφυλοφιλίας ως του μόνου αποδεκτού τρόπου σεξουαλικής συνεύρεσης αλλά και ως ενός τρόπου για τον καλύτερο (ανδρικό) έλεγχο του γυναικείου σώματος (Bryson, 2005:292-293). Η μη αποδοχή της ετεροφυλοφιλίας επικρίθηκε από μεγάλο αριθμό φεμινιστριών που θεώρησαν υπερβολικές και δογματικές ορισμένες από τις θέσεις της κίνησης αυτής (Bryson, 2005:294-295).

Ο λεσβιακός φεμινισμός αποτέλεσε μια φεμινιστική ιδεολογία, περισσότερο δημοφιλή στη δεκαετία του '70 και στις αρχές της δεκαετίας του '80, η οποία υποστηρίζει την άποψη ότι ο λεσβιασμός είναι η λογική κατάληξη του φεμινισμού.

Αν και πολλοί δυσφημιστές του φεμινισμού έχουν κάνει τον ίδιο ισχυρισμό για να μειώσουν τον φεμινισμό, οι λεσβιακοί φεμινιστές αντιθέτως τον υποστήριξαν για να προωθήσουν τον λεσβιασμό. Είναι σημαντικό να μην γίνει σύγχυση μεταξύ όλων των λεσβιών που είναι φεμινίστριες και των λεσβιακών φεμινιστριών. Το να είσαι λεσβιακός φεμινιστής σημαίνει να είσαι οπαδός μιας πολύ συγκεκριμένης ιδεολογίας την οποία ωστόσο δεν αποδέχονταν όλες οι λεσβίες που είναι φεμινίστριες.

Το σημαντικότερο αξίωμα του λεσβιακού φεμινισμού είναι ότι όλες οι γυναίκες μπορούν και πρέπει να γίνουν λεσβίες με σκοπό να επενδύσουν την πλειονότητα της ενέργειάς τους στην παροχή αγάπης και υποστήριξης στις γυναίκες. Οι λεσβίες φεμινίστριες υποστηρίζουν ότι η συνέχιση σεξουαλικών σχέσεων με άντρες σημαίνει παγίδευση στο καταπιεστικό ετεροφυλοφιλικό πρότυπο στο οποίο οι μεροληπτικοί εργατικοί νόμοι που εμποδίζουν τις γυναίκες να κερδίσουν όσα οι αρσενικοί σύντροφοί τους ή ακόμα και να πληρώσουν το κόστος μιας καλής ποιότητας και πλήρους απασχόλησης υπηρεσίας φύλαξης των παιδιών τους, χρησιμοποιούνται για να πιέσουν τις παντρεμένες γυναίκες να εγκαταλείψουν τις καριέρες τους και να γίνουν νοικοκυρές εξαρτώμενες οικονομικά από τους άντρες τους. Ακόμη και αμφιφυλόφιλες γυναίκες σε σεξουαλικές σχέσεις με αρσενικούς συντρόφους ενθαρρύνονται από τον λεσβιακό φεμινισμό να αφήσουν τους αρσενικούς συντρόφους τους και να έχουν σεξουαλικές σχέσεις αποκλειστικά με γυναίκες.

Ο λεσβιακός φεμινισμός θεωρεί πως όλες οι λεσβίες έχουν συνειδητά επιλέξει να γίνουν λεσβίες για φεμινιστικούς λόγους. Ωστόσο, έχουν παραδοσιακά υποστηρίξει πως όλες οι λεσβίες έχουν τουλάχιστον υποσυνείδητα αισθανθεί έλξη προς τις γυναίκες παρά προς τους άντρες εξαιτίας της επιθυμίας τους για ισότητα στις σεξουαλικές τους σχέσεις.

Αν η ίδρυση του λεσβιακού φεμινιστικού κινήματος θα έπρεπε να σημειωθεί σε κάποια συγκεκριμένη στιγμή, αυτή η στιγμή πιθανόν να ήταν τον Μάιο του 1970 όταν οι Ριζοσπαστικές λεσβίες (*Radicalesbians*), μια ακτιβιστική ομάδα 20 λεσβιών οδηγούμενες από την λεσβία συγγραφέα Rita Mae Brown, κατέλαβαν απρόσκλητες μια διάσκεψη στη Νέα Υόρκη γνωστή ως το Συνέδριο για την Ένωση των Γυναικών (*Congress to Unite Women*), ανέβηκαν στην εξέδρα φορώντας μπλούζες που ανέγραφαν τις λέξεις “Αρωματισμένη Απειλή” (“*Lavender Menace*”), απαίτησαν το μικρόφωνο, και διάβασαν σε περίπου 400 φεμινιστές το δοκίμιό τους *The Woman-*

Identified Woman το οποίο έθετε τις βασικές αρχές του λεσβιακού φεμινιστικού κινήματος.

Εξαιτίας της εστίασής του στην ανάγκη για ισότητα στις σεξουαλικές σχέσεις, ο λεσβιακός φεμινισμός έχει παραδοσιακά απορρίψει κάθε μορφή σαδο-μαζοχισμού. Αντιτίθεται επίσης σε κάθε μορφή εγχείρησης αλλαγής φύλου, για τους ίδιους λόγους που ο φεμινισμός γενικά είναι παραδοσιακά αντίθετος σε αισθητικές επεμβάσεις όπως τα εμφυτεύματα στήθους που γίνονται για την επαύξηση της γυναικείας θελκτικότητας: ο φεμινισμός, με την εξαίρεση κάποιου πιο πρόσφατου συγκεκριμένου κλάδου, όπως ο τρανς φεμινισμός, παραδοσιακά αποθαρρύνει το να μεταχειρίζεται κανείς την δυστυχία για το σώμα του ως ένα πρόβλημα με το σώμα του, και ενθαρρύνει την μεταχείριση της ως ένα πρόβλημα με κοινωνικές δυνάμεις που έχουν δράσει έτσι ώστε να αισθανόμαστε δυστυχισμένοι με το σώμα μας.

Το λεσβιακό διαχωριστικό κίνημα είναι μια λογική συνέχιση των λεσβιακών φεμινιστικών ιδεών, και επικεντρώνεται στη δημιουργία ξεχωριστών κοινωνιών αποκλειστικά για λεσβίες γυναίκες.

### **Το λεσβιακό διαχωριστικό κίνημα**

Σύμφωνα με τη Spinstor (1988) μια αυτό-ονομαζόμενη διαχωρίστρια ή αυτονομίστρια, οι περισσότεροι λευκοί και μεσαίας τάξης λεσβιακοί διαχωριστές προήλθαν από κάποιο ριζοσπαστικό υπόβαθρο, είτε από τον αγώνα για τα πολιτικά δικαιώματα, είτε από το Νέο Αριστερό κίνημα, τον αναρχισμό ή το ριζοσπαστικό φεμινισμό, ενώ οι περισσότερες έγχρωμες λεσβίες και οι λεσβίες της εργατικής τάξης ήταν περισσότερο πιθανό να έχουν ένα μη-λεσβιακό πολιτικό υπόβαθρο ή κάποιο υπόβαθρο ομοφυλοφιλικής απελευθέρωσης. Αυτές οι διαφορές συχνά οδήγησαν σε συγκρούσεις μεταξύ των λεσβιών που είχαν κοινωνικοποιηθεί μέσω του πολιτικού ακτιβισμού και αυτών που κοινωνικοποιήθηκαν πριν από το 1960.

Τα πολιτικά κείμενα των λεσβιακών αυτονομιστών θα μπορούσαν να διακριθούν σε δύο κατηγορίες: το πρώτο κύμα (αρχές 1970) και το δεύτερο κύμα (τέλη 1970 και όλο το 1980). Το πρώτο κύμα χαρακτηριζόταν από συλλογική συγγραφή, υπόγειες εκδόσεις, καθώς και από στόμα σε στόμα διανομή, ενώ τα έργα του δεύτερου κύματος γράφτηκαν από στόμα σε στόμα και από άτομα και δημοσιεύτηκαν και

διανεμήθηκαν πιο επίσημα. Το δεύτερο κύμα επίσης κύμα περιλαμβάνονται επίσης περισσότερες ακαδημαϊκές εργασίες.

Σε ένα άρθρο με τίτλο «Lesbian Separatism: A historical and comparative perspective» η Betty Tallen όρισε ότι ο λεσβιακός διαχωρισμός βασίζεται τόσο στην αντίσταση όσο και στην απόρριψη της καταπιεστικής κουλτούρας και της επιτακτικής ανάγκης για αυτό-προσδιορισμό. Η Tallen επίσης υποστήριξε πως σε αντίθεση με άλλα διαχωριστικά κινήματα ο λεσβιακός αυτονομισμός δεν ασχολούνταν με τη δημιουργία ενός ανεξάρτητου κράτους, η τη δημιουργία μιας αυτόνομης απομονωμένης λεσβιακής κοινότητας (Tallen, 1988).

Ορισμένοι λεσβιακοί αυτονομιστές δημιούργησαν κοινότητες όπου ζούσαν και εργάζονταν, μέσα σε αστικές περιοχές, καθώς όμως ήταν δύσκολο να ακολουθήσουν τη θεωρία που υποστήριζαν στην πράξη αν ζούσαν σε ένα αστικό κέντρο, πολλοί αυτονομιστές κοινότητες γεωργικής εκμετάλλευσης σε αγροτικές περιοχές. Οι αγροτικές περιοχές θεωρούνταν προτιμότερες, καθώς ορισμένοι αντιλαμβάνονταν τις πόλεις ως κόσμους που κυριολεκτικά έχουν φτιαχτεί από άντρες. Έγιναν προσπάθειες για τη δημιουργία κανόνων δικαιοχρησίας της γης στην οποία θα είχαν πρόσβαση όλες οι γυναίκες, ενώ παράλληλα υπήρχε ένα «κύκλωμα γης γυναικών», το οποίο αποτελούνταν από ανεξάρτητα αγροκτήματα που ανήκαν σε γυναίκες, όπου οι λεσβίες μπορούσαν να επιλέξουν να ζήσουν και να εργαστούν για περιορισμένη ή μεγάλη χρονική διάρκεια (Bear, 1995, σελ. 324).

Οι Taylor και Whittier (1992, σελ.109) μελέτησαν τις κοινότητες των λεσβιακών αυτονομιστών οι οποίες διατηρούσαν μια φεμινιστική δραστηριότητα μετά την πτώση του οργανωμένου ριζοσπαστικού φεμινισμού και σημείωσαν ότι «αυτές οι κοινότητες κοινωνικοποιούν τα μέλη τους σε ένα αντιθετικό συλλογικό πλαίσιο που κατευθύνει τις γυναίκες σε μια ποικιλία δραστηριοτήτων οι οποίες στοχεύουν στην προσωπική, κοινωνική και πολιτική αλλαγή».

Η ιστορία του λεσβιακού διαχωριστικού κινήματος αποκαλύπτει έναν μακροχρόνιο αγώνα για να δημιουργηθεί και να αναδημιουργηθεί η θεωρία, η μυθοπλασία, και οι κοινότητες με μεταβαλλόμενες έννοιες και έναν αποδεκτό βαθμό διαχωρισμού. Αν και έχουν υποστηρίξει οι λεσβιακοί αυτονομιστές ότι όλες οι πτυχές του φεμινισμού είναι αυτονομιστικές σε κάποιο βαθμό λόγω της αποκλειστικής τους, ή της τουλάχιστον σε πρώτο βαθμό, επικέντρωσής τους στις γυναίκες, παρ' όλα αυτά ο

λεσβιακός διαχωρισμός ως αυτόνομο κίνημα δημιουργήθηκε μέσα από την ομοφυλοφιλική απελευθέρωση και την απελευθέρωση των γυναικών, και άνοιξε το δρόμο για την αποδοχή της ριζοσπαστικής, μαχητικής, ή και εξτρεμιστικής queer θεωρίας (που περιλαμβάνει ομοφυλόφιλους, αμφι-φυλόφιλους και τρανς-σεξουαλικούς) σε μία κοινότητα που ήταν συνηθισμένη στις εξεγέρσεις των λεσβιακών διαχωριστών.

Ο αντίκτυπος των δικαιωμάτων των λεσβιακών διαχωριστών ή αυτονομιστών φαίνεται να είναι εμφανής και σε όλους τους χώρους στους οποίους η queer θεωρία βασίστηκε, καθώς και στη συνεχιζόμενη προσπάθεια των λεσβιών η οποία, αν και δεν επισημαίνεται ρητά ως διαχωριστική ωστόσο, επιτρέπει τη συμμετοχή μόνο σε γυναίκες ή/και λεσβίες. Επιπλέον, η επιβίωση των λεσβιών σε αυτονομιστικές κοινότητες καθώς και οι συχνές αυτονομιστικές εκδηλώσεις, όπως μουσικά φεστιβάλ των γυναικών, μαρτυρούν τη διαρκή ισχύ των λεσβιακών διαχωριστικών τάσεων. Πράγματι, ο λεσβιακός διαχωρισμός ενίσχυσε την ανάγκη δημιουργίας και διατήρησης χώρων αποκλειστικά για γυναίκες ή λεσβίες, τόσο ως μέσο για την άμεση επιβίωση όσο και ανανέωση μέσα σε μία ανδροκεντρική και πατριαρχική κουλτούρα, όσο και ως μια πολιτική στρατηγική που αποσκοπεί στην απελευθέρωση των γυναικών.

## ΚΕΦΑΛΑΙΟ ΤΡΙΤΟ: ΤΑΥΤΟΤΗΤΑ, ΦΥΛΟ ΚΑΙ ΧΩΡΟΣ

### Ατομική ταυτότητα

Το πεδίο των οργανωτικών μελετών διακρίνει την έρευνα σχετικά με την οργανωτική ταυτότητα (Albert and Whetten, 1985) και την έρευνα σχετικά με την ατομική ταυτότητα στο πλαίσιο της εργασίας (Collinson, 2003; Kuhn, 2006). Περαιτέρω διάκριση αναπτύσσεται μεταξύ των ερευνητών οι οποίοι θεωρούν την ταυτότητα ως κάτι σταθερό και μόνιμο και αυτούς που τη θεωρούν κάτι ρευστό και ασταθές. Παρ' αυτά, όπως αναφέρουν οι Ibarra and Barbulescu (2010) η συναίνεση συνήθως τείνει προς την ιδέα ότι τα άτομα (Mead, 1934) και οι οργανισμοί (Pratt and Foreman, 2000) έχουν πολλαπλές ταυτότητες και ότι οι πολλαπλές αυτές ταυτότητες γίνονται λίγο ως πολύ διακριτές υπό το πρίσμα συγκεκριμένων συνθηκών (Kreiner et al., 2006). Ο Giddens (1991 στο Brown, 2001) αναφέρει ότι οι συνθήκες του εκμοντερνισμού, δηλαδή η κατακερματισμένη κοινωνία, η τεχνολογική αλλαγή και οι κίνδυνοι, διασφαλίζουν την κεντρική θέση του ζητήματος της ταυτότητας. Εκεί όπου η ταυτότητα κάποιου θα μπορούσε να είχε παγιωθεί μέσω της απασχόλησης ή του εργοδότη του (Gergen, 1991; Taylor, 1991), το άτομο τώρα αντιμετωπίζει μια σειρά από περίπλοκες επιλογές ταυτότητας. Το άτομο εμπλέκεται σε μεγάλο βαθμό σε μια διαδικασία αυτό-εφεύρεσης, ή επαναπροσδιορισμού του εαυτού του (Albert et al., 2000).

Αυτή η έρευνα υιοθετεί την κανονιστική άποψη της ατομικής ταυτότητας. Η προσέγγιση αυτή παρέχει την κατανόηση της ταυτότητας όπως διαμορφώνεται από μία συνεχή διαδικασία αιτιολόγησης στο εαυτό μας και στους άλλους, η οποία προσφέρεται για την ιδέα της προσαρμογής της ταυτότητας (Kuhn, 2006: 1340). Υπό το πρίσμα μιας σταδιοδρομίας χωρίς όρια (Arthur and Rousseau, 1996) η κανονιστική προσέγγιση είναι απαραίτητη, καθώς αναγνωρίζει τους αγώνες που βιώνουν τα άτομα στην προσπάθειά τους να παρουσιάσουν μια συνεκτική αυτό-αφήγηση κατά την εξέλιξη της διαδικασίας δημιουργίας της επαγγελματικής τους σταδιοδρομίας (Collinson, 2003; Kuhn, 2006). Εν συντομία, η ατομική ταυτότητα νοείται ως: «ένα δυναμικό, πολυστρωματικό σύνολο σημαντικών στοιχείων που χρησιμοποιούνται για να προσανατολίσουν και να τοποθετήσουν κάποιον στον κόσμο».



(Karreman and Alvesson, 2001: 64). Αυτό επικαλείται την έννοια της ατομικής ταυτότητας ως κατασκευασμένης, πολύπλοκης και εξελισσόμενης και όχι ως κάτι το σταθερό, συνεκτικό και προσδιορισμένο (Mead, 1934; Kreiner et al., 2006).

Από αυτή την κανονιστική και οντολογική θέση προκύπτει ένα σώμα της έρευνας που ελέγχει την κανονιστική διαδικασία της ταυτότητας: το identity work. Το identity work συνοπτικά περιγράφεται ως αυτό που «επικεντρώνεται στις προσπάθειες των φορέων για τη δημιουργία μιας συνεκτικής αίσθησης του εαυτού τους προς απάντηση των πολλαπλών και ίσων αντικρουόμενων σεναρίων, ρόλων και θέσεων που συναντώνται τόσο στο πλαίσιο της επαγγελματικής δραστηριότητας όσο και εκτός αυτού» (Kuhn, 2006: 1341). Το identity work περιλαμβάνει άτομα τα οποία διαμορφώνουν, συντηρούν, επιδιορθώνουν, ενισχύουν ή αναθεωρούν την ταυτότητά τους (Snow and Anderson, 1987; Sveningsson and Alvesson, 2003). Συνεπώς αντί να θεωρείται η δημιουργία της ταυτότητας ως μια σαφή διαδικασία υιοθέτησης ενός ρόλου, το identity work την παρουσιάζει ως μια διαδραστική διαδικασία προβληματισμού (Pratt et al., 2006:237). Η έρευνα όσον αφορά το identity work έχει δώσει ιδιαίτερη σημασία στα άτομα που αγωνίζονται στον τομέα εργασίας, για παράδειγμα κατά τη διάρκεια της μετάβασης από μια καριέρα σε μια άλλη (Ibarra 1999; Ibarra and Barbulescu, 2010), όπου πολλαπλές ταυτότητες συγκρούονται μεταξύ τους (Kreiner, 2006), κατά την ανάληψη στιγματισμένων εργασιακών ρόλων (Ashforth and Kreiner, 1999) καθώς και όταν παραβιάζεται η ακεραιότητα της ταυτότητας εργασίας (Pratt et al., 2006).

Ενώ η οπτική του work identity μπορεί να κατακριθεί γιατί δίνει περισσότερη έμφαση στη δυνατότητα των ατόμων να διαπραγματευτούν τη διαμόρφωση της ταυτότητας του εργασιακού τους χώρου (Alvesson, 2010) θεωρείται πολύτιμη λόγω της συνεισφοράς της στην κατανόηση της αλληλεπίδρασης μεταξύ του «τι κάνουν» τα άτομα και «ποια είναι» (Pratt et al., 2006). Αυτό είναι ιδιαίτερα σημαντικό μέσα στο πλαίσιο μιας επαγγελματικής εξέλιξης χωρίς περιορισμούς, όπως η επιχειρηματικότητα, λαμβάνοντας υπόψη τις ενδείξεις ότι η ταυτότητα είναι ένα βασικό κίνητρο (Baker and Aldrich, 1996; Touraine, 2007). Αν και τα ζητήματα σχετικά με την ταυτότητα στο πλαίσιο της επιχειρηματικότητας συνεχώς κερδίζουν έδαφος, με ποικίλες έρευνες να ασχολούνται με το θέμα της διαχείρισης της ταυτότητας (Shepherd and Haynie, 2009a; 2009b) και τον επιχειρηματικό ρόλο της ταυτότητας (Hoang and Gimeno, 2009; Cardon et al., 2009; Farmer et al., 2009), η

εργασία είναι αρκετά περιορισμένη. Οι Hoang και Gimeno (2009) παρουσίασαν ένα σημαντικό κομμάτι των μελετών τους σχετικά με τις μεταβάσεις στην επιχειρηματικότητα αλλά επικεντρώνονται στην ταύτιση με το ρόλο του ιδρυτή. Υποστηρίζουν ότι η έκταση του προσανατολισμού του ατόμου στο ρόλο του ιδρυτή είναι πιθανό να είναι ένα σημαντικό στοιχείο της παρακινητικής δύναμης που οδηγεί τα άτομα στην επιχειρηματικότητα. Ενώ το έργο του Cardon και των συνεργατών του (2009) επεκτείνουν τις ταυτότητες των ρόλων ώστε να περιλαμβάνουν και τον ιδρυτή ή εφευρέτη ή τον προγραμματιστή, ακόμα δεν λαμβάνονται αρκετά υπ' όψιν τα εναλλακτικά φαινόμενα ταυτότητας. Εν κατακλείδι, μπορεί να θεωρηθεί ότι η έννοια της ταυτότητας στον τομέα της έρευνας της επιχειρηματικότητας δεν πρέπει να περιορίζεται στην κατανόηση του βαθμού στον οποίο τα άτομα ταυτίζονται με τους ρόλους που έχουν κεντρική σημασία για το κύριο έργο της επιχειρηματικότητας, όπως το ρόλο του ιδρυτή, του εφευρέτη ή το ρόλο του προγραμματιστή. (Hoang and Gimeno, 2009; Cardon et al., 2009). Αντ' αυτού, έχει αξία να αναδειχθεί πως η επιχειρηματικότητα μπορεί να αναληφθεί ως κομμάτι της διαδικασίας του identity work καθώς προς απάντηση των αγώνων για ταυτότητα, αναπτύσσονται συνεχώς προσπάθειες για την επίτευξη της ακεραιότητας της ταυτότητας (Pratt et al., 2006).

### **Φύλο και χώρος**

Οι θεσμοί, οι κοινωνικές πρακτικές, η καθημερινότητα, ο δημόσιος χώρος, δεν μπορούν να μελετηθούν και να κατανοηθούν επαρκώς χωρίς αναφορά στο φύλο και τη διαπλοκή του φύλου με άλλες κοινωνικο-πολιτισμικές κατηγορίες και χαρακτηριστικά της ταυτότητας όπως, μεταξύ άλλων, η σεξουαλικότητα, η εθνότητα, η κοινωνική τάξη, αλλά και η ηλικία, η αρτιμέλεια, η γεωγραφική και πολιτισμική προέλευση. Αντίστροφα, οι θεσμοί, οι κοινωνικές πρακτικές, η καθημερινότητα και ο χώρος, σε πολλαπλά επίπεδα και κλίμακες, αποτελούν σημαντικές συνιστώσες της κατασκευής του φύλου.

Η αμφίδρομη επίδραση φύλου και χώρου, θεωρητικά δομείται καταρχήν στη διάκριση του «δημόσιου» από το «ιδιωτικό» ως πεδίων δράσης κατά φύλα διαχωρισμένων.

Οι έννοιες «δημόσιο» και «ιδιωτικό» αποτελούν αντικείμενο θεωρητικής διερεύνησης και πολιτικό αίτημα του φεμινισμού από τις πρώτες αναζητήσεις. Για τις φεμινίστριες, με βάση τις σχέσεις εξουσίας μεταξύ ανδρών- γυναικών, το δίπολο δημόσιο – ιδιωτικό ταυτίζεται έμφυλα τόσο στην κοινωνία, όσο και στον χώρο. Οι γυναίκες σταδιακά ταυτίζονται με την ιδιωτική σφαίρα, την οικιακή, μη αμειβόμενη εργασία και τον ιδιωτικό χαρακτήρα του σπιτιού, ενώ οι άνδρες με την αμειβόμενη εργασία, τη συμμετοχή στα κοινά και τη δημόσια ζωή της πόλης στο πλαίσιο της βιομηχανικής ανάπτυξης και της επιχειρηματικής δράσης (Αβδελά, 1989β; Pateman 1987:117-120; Βαρίκα, 2000; Phillips, 1991:92-119; Bryson 2005:262).

Ο κατά φύλα καταμερισμός της εργασίας, ιστορικά, έχει αντίκτυπο και στη δόμηση του χώρου. Όπως αναφέρει η Valentine (2001:66), το χτισμένο περιβάλλον αποτελεί αναπαράσταση των έμφυλων ταυτοτήτων: η διάκριση δημόσιου – ιδιωτικού λαμβάνει χωροταξικές διαστάσεις αφού αναπτύσσεται ένας τύπος πόλης σε ζώνες, με τη σφαίρα παραγωγικής δραστηριότητας να εντοπίζεται στο κέντρο και τη σφαίρα της αναπαραγωγής να καταλαμβάνει τα προάστια. Η προσαρμογή του χώρου στο πρότυπο του άνδρα κουβαλητή παράγει ταυτόχρονα τον αποκλεισμό των γυναικών από το αστικό περιβάλλον, οι οποίες, λόγω αραιής συγκοινωνίας, περιόρισαν τις ακτίνες μετακίνησής τους κυρίως στις απαραίτητες συνοδευτικές διαδρομές (ΚΕΘΙ 2001: 5). Επιπλέον, ο όρος προάστιο φέρει συγκεκριμένες συνδηλώσεις, που σχετίζονται με τις αρετές της πυρηνικής οικογένειας, τη «συμπληρωματικότητα» των έμφυλων ρόλων και την ετεροφυλοφιλία.

Μεταγενέστερες επεξεργασίες εγκαταλείπουν την αναφορά στο δίπολο ιδιωτικό - δημόσιο και, κυρίως, τη μονοσήμαντη αντιστοίχιση με το δίπολο γυναίκα - άνδρας. Ο δημόσιος χώρος αποτελεί πεδίο έντονου προβληματισμού, αλλά και πολλαπλών διεκδικήσεων, καθώς πολλές λειτουργίες και θεσμοί της δημόσιας σφαίρας ιδιωτικοποιούνται, δικαιώματα και ελευθερίες που συναρτώνται με αυτήν περιστεύονται, αλλά και ο δημόσιος χώρος δέχεται έντονες πιέσεις τόσο από τις δυνάμεις της αγοράς όσο και από τις διαδικασίες αστυνόμευσης και ελέγχου στο όνομα της ασφάλειας.

Στο πλαίσιο αυτό, η αμφισβήτηση καθιερωμένων εννοιών και αντιλήψεων, όπως και ο προβληματισμός γύρω από ζητήματα που αφορούν τη συγκρότηση έμφυλων ταυτοτήτων (ατομικών και συλλογικών) στον χώρο αποκτούν ιδιαίτερη σημασία.

Στην πολιτισμική γεωγραφία κυριαρχεί η διάκριση ανάμεσα στο χώρο, τον τόπο και το τοπίο. Η έννοια του χώρου αναφέρεται στη γενική χωρική συνθήκη, ο τόπος είναι ο συγκεκριμένος βιωμένος με δικά του χαρακτηριστικά χώρος, ενώ το τοπίο αφορά στην εικόνα - αίσθηση που εμφανίζει το σύνολο των χαρακτηριστικών του τόπου σε μία ενιαία αντίληψη (Στεφάνου, 2000: 8). Επομένως ο τόπος αντανακλά μια αίσθηση του χώρου ως προϊόν μιας διαδικασίας εσωτερίκευσης ενώ η έννοια του τοπίου αναγνωρίζει μία διάσταση του χώρου που αποκτά ταυτόχρονα μία δική του υπόσταση και ενσωματώνει συμπεριφορές. Η άρρηκτη σύνδεση αυτών των δύο όψεων του χώρου μαρτυρά μία διαδραστική σχέση κατά την οποία, όπως αναφέρει χαρακτηριστικά ο Massey «όχι μόνο το χωρικό κατασκευάζεται κοινωνικά αλλά και το κοινωνικό κατασκευάζεται χωρικά» (Spain, 1992: 4). Ο χώρος δεν αποτελεί μόνο αποτέλεσμα αλλά και αιτία και μέσο της δράσης, καθώς η ατομική αντίληψη για το χώρο αποτελεί μία συλλογική αναπαράσταση που προϋποθέτει και την αντικειμενοποίηση και αυτονόμηση του χωροχρονικού πλαισίου μέσα από το οποίο και μέσα στο οποίο η κοινωνία ταυτόχρονα αναπαριστά και κατασκευάζει τον εαυτό της. Ο όρος συλλογική αναπαράσταση δεν αναφέρεται σε μια πανομοιότυπη και ενιαία αντίληψη ως αποτέλεσμα μιας ομογενοποιητικής κοινωνικής διεργασίας, αλλά σε μία από τις πολιτισμικά διαθέσιμες επιλογές που ενεργοποιούνται μέσα στο εκάστοτε πολιτισμικό και κοινωνικό συμφραζόμενο. Ωστόσο, η αυτονόμηση του χώρου από την ανθρώπινη παρουσία δε συνεπάγεται «το τέλος το δρώντος υποκειμένου», καθώς η σχέση τους είναι μία σχέση αμφίδρομης (ανα-)σημασιοδότησης. Από το κίνημα των σουφραζετών μέχρι τις μαθητικές πορείες του Δεκεμβρίου του 2008, και από τις βραδιές Sleep Out μέχρι τα graffiti, τα δρώντα υποκείμενα πάντα βρίσκουν τρόπους να οικειοποιούνται το χώρο με νέους τρόπους. Και όπως αναφέρει χαρακτηριστικά ο de Certeau (Πολυχρονιάδης, 2009:108), «τόπος είναι η τάξη – σειρά με την οποία τα στοιχεία κατανέμονται μέσα από σχέσεις συνύπαρξης. Πρόκειται για έναν ενιαίο σχηματισμό θέσεων. Έχουμε χώρο μόλις λάβουμε υπόψη τα διανύσματα της κατεύθυνσης, της ταχύτητας και του χρόνου. Ο χώρος ζωντανεύει μέσω των κινήσεων που συμβαίνουν μέσα σε αυτόν. Ο χώρος είναι ένας τόπος που χρησιμοποιείται».

Παρατηρώντας τις γυναίκες μέσα από πολιτισμικές αναπαραστάσεις είναι σημαντικό να δούμε πως το φύλο παράγει μέσω πολιτισμικών μορφών αναπαράστασης, ταυτότητες και κοινωνικές ταμπέλες. Έτσι καθώς είμαστε σε θέση να παρατηρούμε

το πλαίσιο προβολής και το συμφραζόμενο της, η εικόνα μπορεί να συμβάλλει στη δημιουργία στερεοτύπων και ο χώρος στο να κατασκευάσει και ταυτόχρονα να κατασκευαστεί, στο να διαμορφώσει και να διαμορφωθεί. Θα μπορούσαμε να πούμε ότι υπάρχει μια αλληλεπίδραση ανάμεσα στα υποκείμενα και στο χώρο, σαν μια σκηνή, όπου οι ρόλοι είναι καθορισμένοι και η μη πραγμάτωση τους τους τοποθετούν στο περιθώριο.

Η ανδροκρατούμενη κυριαρχία του βλέμματος και η τοποθέτηση της γυναίκας ως παθητικό θεατή-δέκτη, αντικείμενο πόθου και επιθυμίας (Λαδά, 2009:16), είναι ένας τρόπος κατασκευής του έμφυλου χώρου χωρίς να παραβλέπεται, ο μέχρι προσφάτως διαχωρισμός, της εξουσιαστικής συνδήλωσης της δημόσιας/ιδιωτικής σφαίρας. Θα μπορούσε να υποστηριχθεί ότι ο σύγχρονος-μεταμοντέρνος χώρος κατασκευάζεται και δομείται σε ζώνες ώστε να αναπαράγεται αυτός ο διαχωρισμός των σφαιρών όπου ο δημόσιος χώρος ταυτίζεται με την επιχειρηματικότητα/ανδρικότητα, και ο ιδιωτικός χώρος με την οικιακότητα/θηλυκότητα. Ακόμη και οι καθημερινοί χώροι κατανάλωσης δομούνται αναπαριστώντας την οικιακή «φύση» της γυναίΔέσποινας και τη βιολογική διαφορά από τους άνδρες. Μια περιήγηση στα αστικά κέντρα μέσα από την παρατήρηση των διαφημιστικών πανό καθιστά προφανή το ρόλο των σεξιστικών μηνυμάτων. Τη σημασία αυτού του δίπολου που περιγράφηκε παραπάνω, την ερμήνευσε ο Φουκώ (Αθανασίου, 2006:144-145) που εμπεριέχει εξουσιαστικό ρόλο και βρίσκεται σε μια διαρκή «μάχη» ποιο από τα δύο θα υπερτερήσει και ταυτόχρονα αλληλεπικαλύπτονται και αλληλοεξαρτώνται, παρουσιάζοντας έτσι μια συμπληρωματική σχέση. Από την άλλη μεριά, ο φιλόσοφος Derrida (Λαδά, 2009), κρίνει αυτό το διαχωρισμό, λέγοντας πως σε ένα τέτοιο σχήμα οι πρώτοι όροι θεωρούνται πρωταρχικοί και συνήθως οι δεύτεροι θεωρούνται συμπληρωματικές, με λιγότερη ισχύ έννοιες, γι' αυτό και προτείνει την αντιστροφή των «διπολικών» όρων ώστε να δοθεί περισσότερη βαρύτητα στη γυναικεία θέση.

Εν τέλει στο χώρο έχει προσδοθεί ισχύ καθώς η εικόνα από μόνη της μπορεί να συμμετέχει στην κατασκευή των υποκειμένων και ταυτόχρονα στον έμφυλο προσδιορισμό τους. Όσο αφορά την δημόσια και ιδιωτική σφαίρα, είναι αμφίβολο για την ερευνήτρια αν τελικά αυτή η κατάτμηση –διχοτόμηση του χώρου με πρόσημο την σεξουαλική διαφοροποίηση συμβάλλει στην κατανόηση της εμφυλοποίησης των

χώρων, ή αντίθετα αφενός την αναπαράγει και αφετέρου εγκλωβίζει τον εντοπισμό υποκειμένων που διαφεύγουν της συγκεκριμένης διάκρισης.

## ΚΕΦΑΛΑΙΟ ΤΕΤΑΡΤΟ: ΕΠΙΧΕΙΡΗΜΑΤΙΚΟ ΠΛΑΙΣΙΟ

Στο παρόν κεφάλαιο διερευνάται η επίδραση του φύλου στην επιχειρηματική εικόνα των ανθρώπων. Το τμήμα αυτό συνοψίζει προϋπάρχουσες έρευνες σχετικά με το φύλο και την επιχειρηματικότητα, συμπεριλαμβανομένης της έρευνας σχετικά με τις γυναίκες στις επιχειρήσεις, καθώς και την έρευνα που συνδέει το φύλο και την αυτό-αντίληψη στο πλαίσιο της επιχείρησης.

### Ταυτότητα και επιχειρηματικότητα

Στο Δυτικό ηγεμονικό λόγο, η επιχειρηματικότητα (όπως και η εργασία) είναι άμεσα συνδεδεμένη με την αρσενική φιγούρα, προσδίδοντάς της χαρακτηριστικά όπως η τάση διεκδίκησης, η ορθολογικότητα και οι καινοτόμες δράσεις, κατασκευάζοντας με αυτό τον τρόπο την επιχειρηματική δράση με μια έμφυλη χροιά. Οι γυναίκες επιχειρηματίες είναι ο «άλλος», ο αναξιόπιστος, ο μη ικανός.

Έτσι η επιχειρηματικότητα, ως ιστορικά τοποθετημένη στο συμβολικό σύμπαν του αρσενικού υποκειμένου, ταυτίζεται με το ηγεμονικό αρσενικό υποκείμενο. Στη θεώρηση αυτή, το χαρακτηριστικό στοιχείο της αντρικής επιχειρηματικής δράσης είναι η «ικανότητα για καινοτομία», που θεωρείται εσωτερική, εγγενής ποιότητα των προσώπων και όχι ένα σύνολο πρακτικών οι οποίες εντάσσονται σε ένα κοινωνικό και πολιτισμικό πλαίσιο. Οι νεότερες μελέτες θεωρούν τους άντρες τα κατεξοχήν υποκείμενα της ελεύθερης αγοράς που μπορούν να εμπορευούνται με άξονα το μεγαλύτερο κέρδος και το μικρότερο κόστος (Carriger 1997). Ωστόσο, αν δεχτούμε ότι η έννοια της επιχειρηματικότητας αποτελεί μια πολιτισμική κατασκευή που χτίζεται μέσα από τις αντιλήψεις των υποκειμένων για τον εαυτό τους, την οικογένεια τους, τη δράση τους εντός και εκτός επιχειρήσεων, σε χώρους που απέχουν από ότι έχουμε συνηθίσει να αποκαλούμε χώρους εργασίας, τότε βρισκόμαστε μπροστά σε διαπιστώσεις που υποδεικνύουν ότι το οικονομικό/επιχειρηματικό πεδίο σηματοδοτείται από ένα πλήθος χαρακτηριστικών που ξεφεύγουν από την περιορισμένη θεώρηση του, ως αυτονομημένου πεδίου ανάλυσης τρόπων παραγωγής, διαχείρισης οικονομικών κεφαλαίων, ασύμμετρων σχέσεων εργοδοτών και εργαζομένων και προώθησης οικονομικών και πολιτικών συμφερόντων.

Η ιεραρχική αξιολόγηση που εμπεριέχει αυτή η έκπτωση γίνεται στη βάση διακρίσεων όχι μόνο ανάμεσα στις μορφές της εργασίας, αλλά και στα υποκείμενα που εμπλέκονται σε αυτές, με κυρίαρχη μορφή διάκρισης τον κατά φύλα καταμερισμό της εργασίας, όπου οι γυναίκες ταυτίζονται κατεξοχήν, με τη μη αμειβόμενη και μη παραγωγική εργασία και οι άνδρες με την παραγωγική και αμειβόμενη. Παρόλο που ο διαχωρισμός δεν είναι απόλυτος, η δημόσια και η ιδιωτική σφαίρα κατασκευάζονται έμφυλα, ώστε να επιτυγχάνεται η επιτέλεση της ανδρικής και γυναικείας ταυτότητας (Βαίου και Στρατηγάκη, 1989:18-29).

Η γυναικεία απασχόληση δεν συνιστά διαφορετική σφαίρα στη ζωή των γυναικών αλλά μια ανάμειξη από ζώσες εμπειρίες τους. Τα υποκείμενα δίνουν σάρκα και οστά στην επιθυμία τους να επιτύχουν, να αναγνωριστούν και να αποδεσμευτούν από κοινωνικές συμβάσεις (Πετρονώτη, 1996), και η σφαίρα της εργασίας προσφέρεται ως πρόσφορο έδαφος. Οι γυναίκες επιχειρηματίες ορίζονται ως δρώντα υποκείμενα τα οποία διαμορφώνουν και υλοποιούν αποφάσεις, μεταφράζοντας τα εξωτερικά ερεθίσματα σε όρους σημαντικούς για αυτά (στο ίδιο, Πετρονώτη, 1996).

Αποτελέσματα ερευνών υποστηρίζουν την άποψη ότι η μείωση ή αύξηση της πιθανότητας ενός ατόμου να γίνει επιτυχημένος/επιτυχημένη επιχειρηματίας εξαρτάται από ένα πολύπλοκο σύνολο παραγόντων που βρίσκονται σε σχέση αλληλεξάρτησης (Καρασαββίδου, 2002). Το συνολικό φάσμα των χειρισμών, των αντιδράσεων και των επινοήσεων που συμβάλλει στον καθορισμό της ίδιας της ύπαρξης των γυναικών επιχειρηματιών, συγκροτεί τις επαγγελματικές τους στρατηγικές (Πετρονώτη, 1996).

Τα κομμάτια της ανθρώπινης εργασίας, οι χώροι, οι χρόνοι και η σχέση τους με το φύλο των εργαζομένων συγκατασκευάζουν τις διαφορετικές όψεις ενός συστήματος που διαμορφώνει τις σχέσεις ανάμεσα στα φύλα, ενός συστήματος που κατασκευάζει τα κοινωνικά φύλα (Βαίου-Στρατηγάκη, 1989).

## **Φύλο και επιχειρηματικότητα**

### **Γυναικεία εργασία**

Η θεσμική αναγνώριση της ισότητας των φύλων, που αναπτύχθηκε τη δεκαετία του 1980, όχι μόνο υπήρξε αποτέλεσμα αναγκαιότητας που επιβαλλόταν προκειμένου να



ενταχθεί η Ελλάδα στην Ευρωπαϊκή Ένωση, αλλά περισσότερο έβλαψε τις γυναικείες οργανώσεις στερώντας τους τον κεντρικό άξονα των πολιτικών τους διεκδικήσεων και αφομοιώνοντάς τις στις παρυφές ανδροκρατούμενων κομματικών μηχανισμών (Βαρίκα 2005: 302 - 305). Στο ίδιο πνεύμα, ο κοινοτικός κώδικας (N. 3463) της Ευρωπαϊκής Ένωσης επέβαλλε από το 2006 την ποσόστωση σε όλες τις χώρες-μέλη. Ωστόσο, το γεγονός ότι οι γυναίκες εξακολουθούν να αποτελούν όχι απλά μειοψηφία αλλά εξαίρεση στο ελληνικό κοινοβούλιο είναι ενδεικτικό της απόστασης που χωρίζει τους θεσμούς από τις κοινωνικές πρακτικές. Η ποσόστωση, ως σύγχρονη πρακτική, αποτελεί ένα παράδειγμα ανακύκλωσης των λόγων εξουσίας μέσα από μία πρόταση τακτικής που αναπαράγει τη γυναικεία υποβάθμιση παρουσιάζεται σαν πολιτική πρόταση άρσης των έμφυλων ανισοτήτων (Αβδελά, 1996: 554).

Η απαξιωμένη ετερότητα των γυναικών μπορεί να εξηγηθεί μέσα από βαθιά ριζωμένες πατριαρχικές αντιλήψεις που έχουν κατασκευάσει την υποβάθμιση των γυναικών μέσα από την επιβολή της διάκρισης σε δημόσιο και ιδιωτικό. Η διχοτομία αυτή εντοπίζεται ιστορικά στη βιομηχανική περίοδο και τη διάκριση που προέκυψε σε παραγωγική και αναπαραγωγική εργασία και την εμφυλοποίηση των χώρων μέσα στους οποίους επιτελείται η κάθε μία. Στο πλαίσιο του καπιταλιστικού συστήματος, η αναπαραγωγή δεν είχε ανταλλακτική αξία και έτσι ταυτίστηκε με την άμισθη εργασία, την οικιακότητα (στον αντίποδα του εργοστασίου, που διέσπασε την ενότητα του χώρου σε οικογενειακή και επαγγελματική σφαίρα) και τις γυναίκες (Valentine 2001: 65 – 66). Ακόμα και με την είσοδο των γυναικών στην έμισθη εργασία, οι επαγγελματικές ανισότητες φαίνεται να διαιωνίζονται, τόσο σε σχέση με την προσβασιμότητα, όσο και σε ό,τι αφορά τους μισθούς και τις προοπτικές ανέλιξης:

«...η συνεχιζόμενη αύξηση στη γυναικεία απασχόληση που συνοδεύεται από υψηλότερα επίπεδα μερικής απασχόλησης και υψηλότερα επίπεδα εργασιακού διαχωρισμού, συμβάλλουν στο άνοιγμα του χάσματος αμοιβών.»

Αυτή η υποβάθμιση της γυναικείας εργασίας, που στο πλαίσιο μιας καπιταλιστικής και ανδροκεντρικής αντίληψης αναπαράγεται στο λόγο ως «απασχόληση», δηλαδή ως συνεισφορά και όχι ως ισότιμη συμμετοχή, (εκ προοιμίου αξιολογικά κατώτερη) είναι συνάρτηση και της εμφυλοποίησης της εργασίας, όπως παρατήρησε η Ana Baron (1992) για την Αμερική των δεκαετιών 1850 – 1920.

Για τη Baron, η μετατόπιση του έμφυλου προσήμου από τη γενικευμένη έννοια της εργασίας στην ειδικότερη του επαγγέλματος έγινε με όρους βιολογικού αναγωγισμού: οι γυναίκες θεωρήθηκαν ως «φυσικά» καταλληλότερες για ορισμένες δουλειές αλλά όχι και ικανότερες, ενώ η υψηλού επιπέδου εξειδίκευση παρέμεινε προνόμιο των ανδρών.

Οι ερευνητικές προσεγγίσεις για τη γυναικεία εργασία και απασχόληση στην Ελλάδα δίνουν κυρίως έμφαση στην αμειβόμενη εργασία των γυναικών(Θανοπούλου 1992). Δημοσιεύματα που στηρίζονται σε διάφορες υποκατηγορίες (όπως βιβλιογραφικές μελέτες, στατιστικά δεδομένα), στρέφονται και βασίζονται σε υποθέσεις, όπου οι γυναίκες προσλαμβάνονται με ίσους όρους σε θέσεις εργασίας: Ωστόσο δεν τις παρέχεται η δυνατότητα να εξελίσσονται όπως οι άνδρες, υφίστανται ψυχολογική και πολλές φορές σωματική βία και γενικότερα κατέχουν υποδεέστερες θέσεις στην αγορά εργασίας (Βαίου-Στρατηγάκη, 1989).

Η διαμόρφωση του συστήματος της πατριαρχίας χρησιμοποιείται για την ερμηνεία πολλών ερωτημάτων, όπως η αναζήτηση της σημασίας της απασχόλησης για την κοινωνική καταξίωση ανδρών και γυναικών, τα εμπόδια και τους φραγμούς για την επαγγελματική ανέλιξη των γυναικών κ.α. Οι σχέσεις εξουσίας που διαμορφώνονται μέσα σε ένα πατριαρχικό περιβάλλον βρίσκονται σε άμεση αλληλεπίδραση με το καπιταλιστικό σύστημα, όπως αναφέρει χαρακτηριστικά η Hartmann(1979) στην εργασία της.

Από το 1970 παρατηρείται αύξηση των γυναικών στην αγορά εργασίας αλλά παράλληλα εξακολουθεί η θέση τους να είναι μειονεκτική. Οι γυναίκες δεν έχουν τις ίδιες ευκαιρίες και προοπτικές με τους άνδρες, καταλαμβάνουν κατώτερες βαθμίδες στην επαγγελματική ιεραρχία, εξασκούν κυρίως τα «γυναικεία επαγγέλματα» και το ετήσιο εισόδημα τους είναι πολύ χαμηλότερο από το αντίστοιχο των ανδρών(Παυλίδου,1989).

Η οικονομική επιστήμη στρέφει το ενδιαφέρον της κυρίως στη διερεύνηση των παραγόντων που επηρεάζουν τη συμμετοχή των γυναικών στην αγορά εργασίας και στην άνιση μεταχείριση της εργασίας των γυναικών. Οι διακρίσεις αυτές σύμφωνα με την Παυλίδου(1989), αφορούν τη διαφορετική πρόσβαση των γυναικών στη μόρφωση, στις θέσεις απασχόλησης που καταλαμβάνουν, στους μισθούς και στη

φορολογική μεταχείριση σε ζητήματα φορολογίας και κοινωνικής ασφάλισης. Αντίθετα, μέσα από ανθρωπολογικές μελέτες, το θέμα «της τιμής και της ντροπής» (Cole, 1991), αναλύεται σε σχέση με το φύλο με ένα πολύ συγκεκριμένο τρόπο: γνωρίσαμε τις γυναίκες σαν τις κόρες των πατεράδων, τις συζύγους των ανδρών και τις μητέρες των υιών, αλλά ξέρουμε πολύ λίγα πράγματα σχετικά με την εργασία τους, τη σχέση τους με άλλες γυναίκες. Οι γυναίκες αναλύονται υπό το πρίσμα του αναπαραγωγικού τους ρόλου, ως μητέρες και όχι από τη θέση του στην παραγωγή.

### **Φύλο και Αυτο-αντιλήψεις στην επιχείρηση και την επιχειρηματικότητα**

Προηγούμενες έρευνες σχετικά με τις διαφορές μεταξύ των φύλων στην έννοια της αυτο-αντίληψης εστιάζονται κυρίως στη διαχειριστική αυτό-αντίληψη. Σε γενικές γραμμές, αυτές οι μελέτες δείχνουν ότι οι γυναίκες έχουν την τάση να υποτιμούν τις δεξιότητες ή τις επιδόσεις τους σε σύγκριση με τους άνδρες (Wohlers and London, 1989; Lindeman et al, 1995.). Αυτή η υποτίμηση έχει αποδοθεί στο γεγονός ότι οι γυναίκες συχνά δεν πιστώνονται την επιτυχία, καθώς αυτή αποδίδεται σε εξωτερικές πηγές ή την τύχη παρά στην προσπάθεια ή την ικανότητα των γυναικών (Rosenthal et al., 1996; Parsons et al, 1982; LaNoue and Curtis, 1985). Επιπλέον, οι Rosenthal et al. (1996) υποστηρίζουν μπορεί να είναι «απλά η γυναικεία σεμνότητα» υπεύθυνη για την υποτίμηση των γυναικών.

Οι Beyer (1990, 1998) και Beyer and Bowden (1997) υποστηρίζουν ότι όταν τα (διαχειριστικά) καθήκοντα και ρόλοι θεωρούνται ως πιο αρρενωπά από θηλυκά, οι γυναίκες έχουν περισσότερες πιθανότητες από τους άνδρες να υποτιμούν τις ικανότητές τους στους τομείς αυτούς. Σε αυτό το πλαίσιο, από πολλές μελέτες προκύπτει ότι οι διευθυντές θεωρούνται να έχουν τα χαρακτηριστικά που συνδέονται συχνότερα με τους άνδρες απ' ότι με τις γυναίκες (Schein, 1973 and 1975; Powell and Butterfield, 1979 and 1989). Εντός του τομέα της επιχειρηματικότητας, οι Fagenson and Marcus (1991) βρίσκουν ότι οι γυναίκες δίνουν μεγαλύτερη βαρύτητα στα αρρενωπά χαρακτηριστικά στο προφίλ ενός επιτυχημένου επιχειρηματία. Μια πιο πρόσφατη μελέτη από τους Powell et al. (2002) διαπιστώνει ότι αν και τα διευθυντικά στερεότυπα δίνουν λιγότερη έμφαση στα ανδρικά χαρακτηριστικά από όσο αναφέρεται από παλαιότερες μελέτες, ένας καλός διευθυντής εξακολουθεί να θεωρείται κατά κύριο λόγο αρσενικό και από τις γυναίκες και από τους άνδρες. Ως εκ

τούτου, παρά τις αλλαγές στο ρόλο των γυναικών διεθνώς κατά τις τελευταίες δεκαετίες, μπορεί ακόμα να βρεθούν περιπτώσεις όπου το επιχειρηματικό πνεύμα συνδέεται με ανδρικά χαρακτηριστικά, όπως η αυτονομία, η επιμονή, τα υψηλά επίπεδα ενέργειας, η αυτοπεποίθηση και η αποφασιστικότητα (Chaganti, 1986; Hisrich and Brush, 1983), γεγονός το οποίο ενδέχεται να επηρεάσει αρνητικά την επιχειρηματική αυτο-εικόνα της γυναίκας.

### **Ελληνική εθνογραφία και προσεγγίσεις στις επιχειρηματικές δράσεις**

Στους κόλπους της ανθρωπολογικής έρευνας συχνά γίνεται λόγος για την έννοια της «ταυτότητας». Η ταυτότητα νοείται ως η «πολιτισμικά οργανωμένη εννοιολόγηση του εαυτού, που αποτελείται από συμβολικά μορφώματα, με τα οποία οι άνθρωποι αναπαριστούν στην πράξη τους εαυτούς τους» (Παπαταξιάρχης, 1996).

Η κατασκευή της γυναικείας ταυτότητας, μέσα σε ένα περιβάλλον έντονα ανταγωνιστικό, όπως αυτό των επιχειρήσεων, συνιστά μια διαδικασία σύνθεσης πολλών και συχνά αντιφατικών πλευρών της γυναικείας υποκειμενικότητας, χωρίς να εμφανίζουν πάντα μια ομοιογενή και ενιαία εικόνα, αλλά μια συνεχώς διαμορφούμενη και «εν κινήσει» εικόνα, μέσα από τη διασταύρωση και την αλυσιδωτή ροή κύκλων και πλευρών της ίδιας της ζωής τους. Οι γυναίκες μοιράζονται μεταξύ τους κοινά στοιχεία κατά τη διάρκεια της ζωής τους, υποστηρίζουν πολλοί, αλλά φυσικά ο τρόπος που βιώνει η καθεμία τα γεγονότα αυτά είναι πολύ διαφορετικός.

Η εννοιολόγηση της επιχειρηματικότητας στηρίζεται σε μια σειρά από κατηγορίες, που έχουν ως κεντρικό άξονα την οικογένεια, το οικιακή μονάδα ή την εργασία και συμπληρώνουν το σημασιολογικό της «μωσαικό» (Νάζου, 2003). Οι όροι «οικογένεια» και «οικιακή μονάδα» φαίνονται πολύ σαφείς, και γίνεται συχνή αναφορά σε αυτούς σε καθημερινές συνομιλίες ως κάτι τόσο «οικείο» χωρίς καμία δυσκολία. Ωστόσο οι ανθρωπολόγοι ανακαλύπτουν περιπλοκές και στα πλέον «οικεία» πράγματα, (Levi-Strauss, 1983), αφήνοντας χώρο για την ανάπτυξη πολλών ορισμών.

Η οικογενειακή μορφή οργάνωσης, είναι αναντίρρητα κάτι περισσότερο από την τεκνοποίηση και την κοινωνικοποίηση, σχετίζεται με την παραγωγή, την ανταλλαγή, την εξουσία και το κοινωνικό γόητρο (Yanagisako, 1979). Προσπαθώντας η Yanagisako να δώσει μια ερμηνεία για το οικιακή μονάδα, το διακρίνει από τη νομικά προσδιορισμένη, συνενωμένη και συγγενειακή ομάδα της οικογένειας και το ορίζει σαν συγκέντρωση συγγενών που μοιράζονται έναν κοινό τόπο εγκατάστασης. Σε αυτό το πλαίσιο αναπτύσσονται σχέσεις εξουσίας και πολλαπλές δραστηριότητες, άμεσα συνυφασμένες με την παραγωγή αγαθών αλλά και με την αναπαραγωγή των ίδιων των υποκειμένων. Η γυναικεία επιχειρηματική δράση έχει αποτελέσει αντικείμενο ανθρωπολογικής μελέτης, μέσα από τουριστικές επιχειρήσεις τόσο στην περιοχή της Σάμου (Galani-Moutafi, 1994), όσο και της Μυκόνου (Νάζου, 2003), αλλά και μέσα από τη μελέτη μεγάλων επαγγελματικών ομάδων όπως των κομμωτριών (Πετρονότη 1996 και Bakalaki 1984).

Στην περίπτωση των γυναικών επιχειρηματιών της Μυκόνου, η γυναικεία διάσταση της επιχειρηματικότητας τονίζεται ιδιαίτερα μέσα από την εμπλοκή των γυναικών στον τομέα παροχής τουριστικών υπηρεσιών, μέσα από οικογενειακές μικρές και μεγάλες ξενοδοχειακές μονάδες. Οι τρόποι που γίνονται κατανοητές οι κοινωνικές αλλαγές στη γυναικεία οπτική προσδιορίζονται από τις ικανότητες των γυναικών να διευθύνουν και να διαχειρίζονται τις μικρές επιχειρήσεις που απαιτούν άλλου είδους δεξιότητες από αυτές που ασκούν στον οικιακό τους χώρο ή στον αγροτικό τομέα παραγωγής (Νάζου, 2003). Ο μετασχηματισμός των προικίων σπιτιών σε ενοικιαζόμενα δωμάτια αποτελεί το πρώτο οικονομικό κεφάλαιο των γυναικών για την έναρξη των επιχειρηματικών τους δραστηριοτήτων. Με τον τρόπο αυτό οι γυναίκες εντάσσονται στην οικονομική σφαίρα του τουρισμού και η έμμισθη εργασία τους επιβαρύνει τις οικιακές τους ευθύνες (Galani-Moutafi, 1994). Δύο παράγοντες, έπαιξαν ρόλο στην αρχική εμπλοκή των γυναικών στον τουριστικό τομέα στην περίπτωση της Σάμου, η αμφιπλευρικότητα του κληρονομικού συστήματος στη μεταβίβαση της περιουσίας των γονέων και η παράδοση της προικοδότησης των γυναικών με ένα σπίτι όταν παντρεύονται. Στη Σάμο οι γυναίκες ενισχύουν τον ρόλο τους ως οικονομικά υποκείμενα, με το να αποκτήσουν τον έλεγχο και τη διαχείριση της περιουσίας της οικογένειας και της παραγωγής του οικογενειακού εισοδήματος. Η εστίαση των γυναικείων οικονομικών δραστηριοτήτων στην αποκλειστική παροχή τουριστικών υπηρεσιών κάνει ορατή την παρουσία των γυναικών στο οικιακή μονάδα

και τις κατατάσσει σε κεντρική θέση μέσα σε αυτό. Επίσης οι γυναίκες παρουσιάζονται οι ίδιες ως κεντρικός μοχλός των αλλαγών που συμβαίνουν στη ζωή τους (Galani-Moutafi,1994), εφόσον δεν αντιμετωπίζουν δίλημμα αναγνώρισής τους ως άτομα που δραστηριοποιούνται στο χώρο του σπιτιού ή στο χώρο του τουρισμού. Η αποψη τους είναι ότι οι δύο χώροι είναι αλληλένδετοι και πλήρως συνεργάσιμοι.

Στην περίπτωση της Μυκόνου, η γυναικεία επιχειρηματική δράση εκτείνεται σε πολλούς τομείς και συγκροτείται στη βάση μιας υπεύθυνης και εντατικής εργασίας, τόσο στο χώρο της επιχείρησης όσο και στο χώρο του νοικοκυριού, περιοχές με δυσδιάκριτα όρια πεδίου. Η εργασία στην επιχείρηση αποτελεί μια συνολική διαδικασία για τις γυναίκες, όπου τίθενται υπό διαπραγμάτευση οι ρόλοι της εργαζόμενης μητέρας και συζύγου. Στο σκηνικό αυτό η γυναίκα επιχειρηματίας καλείται να παίξει με τον καλύτερο τρόπο τον ρόλο της «διαχειρίστριας», ώστε να μπορέσει να αντεπεξέλθει στις απαιτήσεις των πολλαπλών όψεων της ταυτότητας της και να «τακτοποιήσει τα κομμάτια της, ταιριάζοντας τους συγκρουόμενους εαυτούς της» (Νάζου, 2003).

Στο τουρισμό, η εμπλοκή της οικογένειας ή του νοικοκυριού, αν δεν είναι άμεση, υποφώσκει και προσδιορίζει την υφή των σχέσεων που οργανώνονται ως επιχειρηματικές. Οι γυναίκες ως συμβοηθούντα μέλη στην οικογενειακή επιχείρηση θεωρούνται ότι δεν προωθούν τα ατομικά οικονομικά τους συμφέροντα, αλλά υπηρετούν οικονομικές στρατηγικές του νοικοκυριού. Ο καταμερισμός της εργασίας στο οικιακή μονάδα και οι πολιτισμικές αντιλήψεις με βάση τις οποίες προσδιορίζεται η γυναικεία ταυτότητα δεν αλλάζουν.

## ΚΕΦΑΛΑΙΟ ΠΕΜΠΤΟ: ΜΕΘΟΔΟΛΟΓΙΑ

Υπάρχουν δύο βασικές ερευνητικές φιλοσοφίες, αυτές του θετικισμού και της φαινομενολογίας (Altinay and Paraskevas, 2008). Ο θετικισμός ερμηνεύει την πραγματικότητα με πιο αντικειμενικό τρόπο, μέσω της χρήσης αριθμητικών δεδομένων που εξάγονται από τις έρευνες και τα πειράματα (Gill and Johnson, 1997). Από την άλλη πλευρά, φαινομενολογία, εξετάζει τους ανθρώπους και την κοινωνική συμπεριφορά τους (Gill et al., 1997). Δεδομένου ότι η παρούσα έρευνα διεξάγεται στον τομέα των τουριστικών επιχειρήσεων υπό το πρίσμα της ανθρωπολογίας και της εθνογραφίας, ο οποίος δεν εμπλέκεται με την επιστήμη, η ερευνητική φιλοσοφία που η ερευνήτρια επέλεξε να υιοθετήσει στη συγκεκριμένη έρευνα είναι η φαινομενολογία. Η μελέτη αυτή επιλέχθηκε ώστε να διερευνήσει διαφορετικές θεωρητικές περιοχές. Όπως αναφέρεται παραπάνω, σκοπός αυτής της μελέτης είναι να εξεταστεί το ζήτημα της επιχειρηματικότητας και της σχέσης της με το φύλο και τη σεξουαλικότητα, με τη χρήση του εθνογραφικού παραδείγματος της Ερεσού Λέσβου. Για το σκοπό αυτό η ερευνήτρια χρησιμοποιεί στοιχεία από τη βιβλιογραφία που συνδέονται μεταξύ τους με σχέση αιτιότητας αιτίας (Altinay et al., 2008), ώστε να εξετάσει το ζήτημα της επιχειρηματικότητας και του φύλου, ενώ παράλληλα εξετάζει την εθνογραφική περίπτωση της Ερεσού Λέσβου, ώστε να διαπιστώσει αν υπάρχει αντιστοιχία μεταξύ θεωρίας και πράξης.

Η φαινομενολογία διερευνά τις δομές της εμπειρίας και της συνείδησης από την πλευρά του ατόμου (Brunzina, 2000; Karlsson, 1993). Αυτή η ερευνητική φιλοσοφία περιλαμβάνει τέσσερα στάδια, το Ρεαλιστικό, το στάδιο της Συγκρότησης, το Υπαρξιακό και το Ερμηνευτική (Embree et al., 1997). Ο Van Manen (1990, σ. 19) προσπάθησε να εξηγήσει τη χρήση αυτών των τεσσάρων διαφορετικών χαρακτηριστικών, αναφέροντας ότι «Ο στόχος είναι να κατασκευαστεί μια υποβλητική περιγραφή των ανθρώπινων ενεργειών, συμπεριφορών, προθέσεων και εμπειριών που συναντάμε στο βίκοσμο» .

Ο κύριος στόχος της μελέτης αυτής κατά τη χρήση της φαινομενολογική φιλοσοφία είναι να εξετάσει τα θέματα και μοτίβα που προκύπτουν από την εξέταση της επιχειρηματικότητας υπό το πρίσμα των εννοιών του φύλου και της ταυτότητας.

## Επιλεγείσα προσέγγιση της έρευνας και στρατηγική

Οι ερευνητικές μελέτες είναι σχεδιασμένες ώστε να κατευθύνουν την έρευνα για να διεξάγεται με συστηματικό τρόπο (Altinay et al., 2008), έτσι ώστε να διατηρείται η προσοχή. Η επιλεγείσα στρατηγική που θα χρησιμοποιηθεί για τη συγκεκριμένη έρευνα είναι η εθνογραφική περιγραφή με τη χρήση του παραδείγματος της Ερεσού Λέσβου.

Η εθνογραφική περιγραφή που παρουσιάζεται βασίζεται στην επιτόπια έρευνα που πραγματοποιήθηκε στη Σκάλα Ερεσού τον Ιούλιο του 2010, καθώς και σε συζητήσεις που αναπτύσσονται στο πεδίο, αλλά και εκτός πεδίου, στην πόλη της Μυτιλήνης, αποκτώντας έτσι πολυτοπικό χαρακτήρα. Στο πρώτο στάδιο η έρευνα ξεκινάει με σκοπό να αποχωριστεί η ερευνήτρια τον τίτλο «σταθερής επισκέπτριας», ώστε να μπορέσει να προσεγγίσει πιο εύκολα τα ερωτώμενα μέλη. Οι συζητήσεις με τους συμμετέχοντες δεν έλαβαν τη μορφή συνέντευξης, καθώς η ερευνήτρια έκρινε πως αυτό θα αποτελούσε ανασταλτικό παράγοντα για τη συσσώρευση εθνογραφικού υλικού. Με αυτή την έννοια, ακολουθώντας τις παροτρύνσεις των πληροφορητών-τριών, ανάλογα με την περίπτωση, το υλικό καταγραφόταν μετά το πέρας των συνομιλιών. Παράλληλα, σημαντικές πληροφορίες και υλικό αντλήθηκε από την περιγραφή του χώρου που συγκροτήθηκε η επιχειρηματικότητα των πληροφορητών-τριών. Επιπλέον, το υλικό της πρωτογενούς έρευνας εμπλουτίστηκε και από συζητήσεις με άτομα του φιλικού περιβάλλοντος της ερευνήτριας που ενδιαφέρθηκαν για το αντικείμενο της έρευνας μου και επισήμαναν πτυχές του θέματος που η ερευνήτρια αγνοούσε ή ακόμα φώτισαν κάποιες πλευρές που θεωρούσα ότι δεν παρουσιάζουν ιδιαίτερο ενδιαφέρον.

Κατά τη διάρκεια της εθνογραφικής έρευνας, η ερευνήτρια αντιμετώπισε δυσκολίες οι οποίες προήλθαν κυρίως από την εξοικείωσή της με το πεδίο, όπως και από τη στάση των συνομιλούντων υποκειμένων. Η επιλογή του συγκεκριμένου πεδίου έγινε εξαιτίας της προσωπικής εμπειρίας της ερευνήτριας για το συγκεκριμένο τουριστικό προορισμού ως τόπου αναψυχής και διασκέδασης για αρκετά χρόνια και αυτό είχε σαν αποτέλεσμα στην πορεία των πανεπιστημιακών διαλέξεων έννοιες όπως «εναλλακτικός» τουρισμός, κοινωνική κατασκευή, έμφυλη επιχειρηματικότητα, σωματοποίηση του χώρου και πολλές ακόμη, να παραπέμψουν την ερευνήτρια σε αυτό τον τόπο.



## Περιγραφή υποκειμένων

Όταν επισκέφθηκαν την Ερεσό οι ιδιοκτήτες του καφέ coconut στα τέλη της δεκαετίας του '80, δεν μπορούσαν να φανταστούν ότι το δικό τους μαγαζί θα ήταν ένα από τα στοιχεία που θα συγκροτούσαν τη σύγχρονη ταυτότητα της Σκάλας. Επηρεασμένοι από το φυσικό κάλλος της περιοχής, αποφάσισαν να εγκαταλείψουν τη μέχρι τότε ζωή και εργασία τους ως υπάλληλοι στον ιδιωτικό τομέα και να δημιουργήσουν τη δική τους επιχείρηση, ως εργοδότες πια, σε έναν εντελώς καινούργιο τόπο. Με αυτή την προοπτική ξεκίνησαν να στήνουν το καφέ coconut και χρόνο με το χρόνο να αυξάνουν την ακίνητη περιουσία τους. Απέκτησαν δικό τους σπίτι στον κάμπο, όπου γεωγραφικά δεν ανήκει ούτε στο χωριό, ούτε στη Σκάλα Ερεσού αλλά κάπου στο ενδιάμεσο, σε μια μεγάλη αραιοκατοικημένη έκταση.

Η ιδιοκτήτρια του καφέ galini ξεκίνησε την ζωή της στην Ερεσό ως σερβιτόρα, εργαζόμενη για αρκετές σεζόν. Πήρε την απόφαση να δημιουργήσει τη δική της επιχείρηση και να ξεφύγει από τον προηγούμενο τόπο εργασίας της, ο οποίος έπαψε να την εκφράζει και να αποκτήσει κάτι που την εκφράζει, υποσχόμενη όπως λέει να αποτελέσει ένα διαφορετικό πρότυπο εργοδότης από τα συνηθισμένα.

Η επόμενη πληροφορήτρια, η ιδιοκτήτρια Φαίη είναι ντόπια Ερέσια και ιδιοκτήτρια ξενοδοχειακής μονάδας κατηγορίας 2 αστερών στη Σκάλα. Ακολουθώντας εδώ βιβλιογραφικά τη Νάζου και το εθνογραφικό της παράδειγμα (Νάζου, 2003) οι ομοιότητες πληθαίνουν όλο και πιο πολύ, παρουσιάζοντας όμως και ιδιαίτερα στοιχεία. Ο πατέρας της και τα δύο του αδέρφια το 1983 έριξαν τα θεμέλια για την οικογενειακή τους επιχείρηση και το 1986 ξεκίνησε η λειτουργία του με τη μορφή Ανώνυμης Εταιρίας. Η μετάβαση της από τη θέση της «βοηθού» στο ξενοδοχείο τα καλοκαίρια, σε κάτοχο των περισσότερων μετοχών και συνάμα υπεύθυνη για τη λειτουργία της επιχείρησης άλλαξε καθοριστικά τη ζωής της αυξάνοντας τις υποχρεώσεις της. Ακολουθεί και η ίδια το μοτίβο της εποχιακής εργασίας, με τη διαφορά ότι δεν διαμένει εκεί το χειμώνα όπως οι «ξένοι» επιχειρηματίες. Κάθε χρόνο στόχος της είναι η προσέλευση περισσότερων τουριστών μιας και από αυτή την πηγή εσόδων θα ζησει το χειμώνα στην Αθήνα. Δηλώνει ανεξάρτητη και με αποφασιστικό ύφος τονίζει πως είναι τόσο δύσκολο λόγω υποχρεώσεων να διευθύνεις μια ξενοδοχειακή μονάδα, ειδικά στην περίπτωση που έχεις και οικογένεια.

## ΚΕΦΑΛΑΙΟ ΕΚΤΟ: ΕΥΡΗΜΑΤΑ ΚΑΙ ΑΠΟΤΕΛΕΣΜΑΤΑ ΕΘΝΟΓΡΑΦΙΚΗΣ ΕΡΕΥΝΑΣ

### Αναπαραστάσεις της Ερεσού μέσα από αφηγήσεις

Οι ελληνίδες λεσβίες έχουν κατηγορηθεί ως το πλέον αθόρυβο και αόρατο κομμάτι της ελληνικής ομοφυλοφιλικής κοινότητας, με ελάχιστη δράση σε συλλογικό επίπεδο. Στη Σκάλα Ερεσού όμως τα πράγματα αλλάζουν. Από το 2001 πραγματοποιείται κάθε χρόνο το Διεθνές Φεστιβάλ Γυναικών στην Ερεσό με συμμετοχή γυναικών από όλο τον κόσμο που αγγίζει περίπου τις 500 ετησίως, το οποίο διαρκεί δύο εβδομάδες. Περιλαμβάνει διάφορες εκδηλώσεις και δραστηριότητες όπως θεατρικές παραστάσεις, μαθήματα ελληνικού χορού, πάρτυ, ανοιχτές συζητήσεις, εκθέσεις ζωγραφικής και φωτογραφίας, θαλάσσια σπορ και προσελκύει πολλές επισκέπτριες από αρκετά σημεία της γης. Χαρακτηριστική είναι, η αναπαράσταση του φεστιβάλ, μέσα από το διαφημιστικό σαιτ:

*«...για κάθε μια υπάρχει κάτι- Θέλουμε να απευθυνθούμε σε γυναίκες κάθε ηλικίας και ομάδας στόχου και όλες τους να αισθάνονται ευχάριστα. Τόσο οι «nights owls» και τα «early birds» όσο και οι ενεργητικές «sea maiden» και οι ξεκούραστες «sun-worshippers» θα ανταμειφθούν για την επιλογή τους με το παραπάνω. Είτε μόνη είτε με σύντροφο δε θα αισθανθείτε πλήξη ούτε μια στιγμή. Ένα θερμό καλωσόρισμα από τη Sappho Lesbian Community της Σκάλας Ερεσού..»*

Έχοντας δεδομένα τα ανθρώπινα δικαιώματα τους, οι ομοφυλόφιλες γυναίκες της Ερεσού διεκδικούν από τη Δημοτική επιχείρηση να της στηρίξει σε οποιαδήποτε μορφή εκδήλωσης που θα διοργανώσουν. Η προσαρμογή του τουρισμού στις πολιτισμικές ταυτότητες δίνει ώθηση στους αρμόδιους φορείς και την κοινότητα των «λεσβιών» να μπορούν να γιορτάζουν και αυτές στα πλαίσια του καλοκαιριού.

Ιδιαίτερα ενδιαφέρουσα είναι η συνέντευξη της κας Ελένης., μόνιμης κατοίκου της Ερεσού, ιδιοκτήτριας ενός τουριστικού πρακτορείου και εκπροσώπου τύπου των ομόφυλων γυναικών της Ερεσού. Εξηγεί με πόση δυσκολία ξεκινά το International

woman's festival το 2000 (με 20 άτομα) και τις δικαστικές περιπέτειες με την τότε δημοτική αρχή, με κατάληξη τα ασφαλιστικά μέτρα του Δήμου με μεγάλο χρηματικό ποσό. Το καλοκαίρι του 2010, τα μέλη του φεστιβάλ ξεπερνούν τα 800, παρόλο που καθιερώνεται να πραγματοποιείται τον Σεπτέμβριο, προς το τέλος της τουριστικής περιόδου. Αυτό δείχνει ότι και οι ντόπιοι ιδιώτες επιχειρηματίες παρ' όλες τις επικρίσεις επωφελούνται από αυτού του είδους τον τουρισμό. Αυτό που ζητούν, αναφέρει η κα. Ελένη είναι να έχουν μια μορφή τουρισμού που να αξιοποιηθεί σωστά και με σεβασμό χωρίς να δοθεί ταμπέλα. Χαρακτηριστικό παράδειγμα είναι η κοινή προσπάθεια ντόπιων και λεσβιών να διαφημίσουν τον τόπο τους με κοινή συνεισφορά στο Travel in Greece , με τους πρώτους να αρνούνται να φανεί η Ερεσό ως γενέτειρα της Σαπφούς. Οι γυναίκες αυτές υποστηρίζουν πως δεν θέλουν την Ερεσό ως «Μέκκα των λεσβιών», ούτε να λογοδοτούν για την ονομασία «λεσβία». Εξάλλου και πριν τη δεκαετία του '60 (πριν δηλαδή από την έξαρση λεσβιακού φεμινισμού) έχει αποδειχθεί πως δύο Αγγλίδες ποιήτριες η Renee Vivien και η Nathalie Barney ταξιδεύουν ως την Λέσβο και καθώς βρίσκονται τυχαία στην Ερεσό, εγκαθίστανται εκεί μαγεμένες από το τοπίο. Αυτό που προσπαθούν οι σύγχρονές τους είναι να δείξουν την καλή πλευρά του τόπου, ενός τόπου ασφαλούς, και αυτό να το εκλαμβάνουν οι λεσβίες όλου του κόσμου. Το δημοφιλέστερο διαφημιστικό σποτ είναι το εξής: *Sappho estate: Your dreams, our reality* .Και αυτό που προσμένουν με ανυπομονησία είναι να θεσπιστεί ο νόμος για το γάμο των ομοφυλόφιλων ζευγαριών στην Ελλάδα.

Στον αντίποδα όμως βρέθηκε ο κος. Βασίλης, ντόπιος κάτοικος της Ερεσού και ιδιοκτήτης ξενοδοχείου, ο οποίος βιώνοντας από το 1962 τις πρώτες Αμερικανίδες λεσβίες, αφηγείται έντονες καταστάσεις συμβίωσης εκτός των μέτρων της ισορροπίας, μιας και για τα δεδομένα της εποχής στην Ελλάδα, διασκεδάζαν με άσεμνο τρόπο, όπως για παράδειγμα χόρευαν γυμνές σε δημόσιους χώρους, συνουσιάζονται μέχρι και σε εκκλησιαστικούς χώρους ως μορφή τελετουργίας και πολλές φορές υπό την επήρεια αλκοόλ και ναρκωτικών ουσιών, έκαναν έντονες σκηνές ζηλοτυπίας που οδηγούσαν πολύ συχνά σε καβγάδες. Τονίζει ότι ο τουρισμός μειώνεται εκείνη την περίοδο λόγω του ότι οι τότε λεσβίες είναι «σκληροπυρηνικές» και οργανωμένες σε βαθμό που να μην επιτρέπουν οποιαδήποτε άλλη μορφή τουρισμού. Οι περισσότερες σύμφωνα με τον κο. Βασίλη κατάγονταν από τη Βόρεια Ευρώπη, κυρίως την Αυστρία, Ελβετία, Γερμανία και στη συνέχεια από «ζήλια» όπως

αναφέρει ο πληροφορητής ξεκίνησαν το '70 και οι Ελληνίδες, οι Ιταλίδες και γυναίκες από άλλες Μεσογειακές χώρες με έντονο το φαινόμενο του γυμνισμού . Επίσης, στο ξενοδοχείο του δέχονται μόνο «ποιοτικές» λεσβίες, δηλαδή, γιατρούς, δικηγόρους, επιστήμονες, όπως μας λέει. Αυτό που του έχει μείνει αξέχαστο είναι πως με το παραμικρό βλέμμα που εντοπίζουν, έχοντας την υποστήριξη και άλλων γυναικών, ξεκινούν φασαρίες και ξυλοδαρμούς, με αποτέλεσμα τη συχνή ανάμειξη της αστυνομίας.

Από όποια σκοπιά και αν παρατηρηθεί το θέμα, το σίγουρο είναι πως αυτή η μορφή «ετερογενούς ετερότητας», η διαφορετικότητα στο χώρο και το χρόνο, είναι μια μορφή τουρισμού με ανάδειξη τοπικής κληρονομιάς και οικονομικού οφέλους. Σίγουρα δεν είναι ο οικογενειακός τουρισμός που επιδιώκεται από τους ντόπιους αλλά παρόλα αυτά είναι μια πηγή οικονομικού εισοδήματος.

Οι «λεσβίες», επικαλούμενες τον «σαπφικό μύθο» που θέλει την Ερεσό να αποτελεί γενέτειρα της Σαφφούς, συγκροτούν μια ιδιότυπη συμβολική σχέση με το μέρος, η οποία προβάλλεται έντονα στις αφηγήσεις δύο γυναικών:

*«Με διαφορετικότητα που ξετρελαίνει, λες και ξαφνικά βρίσκεσαι σε άλλο νησί, το ηφαιστιογενές τοπίο της νότιας Λέσβου, με τις ήσυχες καμπύλες του, είναι η απόλυτη αντίθεση στο εύδενδρο, ολόφυτο για τους αρχαίους του υπόλοιπου νησιού. Η Ερεσός είναι ο τόπος που γέννησε τη Σαφφώ, πανέμορφη και εντυπωσιακή, με πράσινο μέσα στο μεσόγειο χωριό και στη σκάλα Ερεσού, όπου αναπτύσσεται ο τουρισμός, αλλά και με ηφαιστιογενή βράχια τριγύρω, που προσθέτουν μυστήριο. Θεωρείται ιδανικός τόπος για διακοπές, για μοναδική χαλάρωση, αποτοξίνωση και ηρεμία. Αν και μερικοί κάτοικοι στην πρωτεύουσα είναι επιφυλακτικοί απέναντι στις ομοφυλόφιλες γυναίκες που φθάνουν εδώ από όλο τον κόσμο, οι κάτοικοι της περιοχής δεν φαίνονται να ενοχλούνται καθόλου. Ένας τόπος με ενέργεια μυστηριακή που σε κατακτά γρήγορα».*

*«Η Ερεσός είναι ένας από τους «διαφορετικούς» τουριστικούς προορισμούς έχοντας αποκτήσει «κοσμοπολίτικο» χαρακτήρα. Εκτός από τους τουρίστες από όλο τον κόσμο, έρχονται και πολλές λεσβίες γυναίκες λάτρες την Σαφφούς, για να αποτίσουν φόρο τιμής στη γενέτειρα της ποιήτριας. Η Ερεσός αποτελεί σημείο αναφοράς για τις λεσβίες όλου του κόσμου».*

Σύμφωνα με τη Β. Καντσά GLQ8 (2002) :35-55, «η Σαπφώ για αυτές είναι πρόγονός τους ,αυτό που επιθυμούσαν ήταν να απαλλαχτούν από οποιοδήποτε περιορισμό ανδροκρατούμενης κοινωνίας. Η συγκεκριμένη μορφή τουρισμού έφερε μεγάλη σύγχυση στο νησί. Οι ντόπιοι θα προτιμούσαν να είναι διαμορφωμένο το τοπίο για οικογενειακό τουρισμό. Αυτές οι δύο στάσεις είχαν αντίκτυπο στα είδη των διαφημίσεων που διατίθενται στο εμπόριο. Με την πάροδο του χρόνου, για αυτές τις γυναίκες η Ερεσός δήλωναν πως ήταν το μόνιμο σπίτι τους, μέσω δημιουργίας τουριστικού προσανατολισμού».

Αυτή η ιδεολογική αντίληψη έγκειται στην επικρατέστερη ιδεολογία του '70 όταν η Ερεσός δέχτηκε το πρώτο «λεσβιακό κύμα» επισκεπτριών, και η ανδρική φιγούρα ήταν ανεπιθύμητη στο χωρικό πλαίσιο που είχαν ορίσει (Καντσά, 2002:40). Εξάλλου και ο ίδιος ο λόγος της επίσκεψης τους, εκτός του ότι βρισκόντουσαν στη γενέτειρα της Σαπφούς, ήταν να γνωρίσουν έναν «γυναικείο» τόπο στον οποίο θεωρούσαν ότι κάποτε οι γυναίκες ζούσαν ελεύθερα και ανεξάρτητα. Το ότι είναι δημόσια ορατές είναι η δική τους προσωπική ολοκλήρωση και για πολλές τουρίστριες το ότι δεν μπορούν να το έχουν στη χώρα τους κάνουν τη Ερεσό να λειτουργεί σαν τόπος με γυναικεία ενέργεια, ένας «άλλος κόσμος», ο δικός τους «φυσικός» χώρος (Καντσά, 2008:12).

Πέρα από τις λεσβίες που πιστεύουν στη σύνδεση με τη Σαπφώ υπάρχουν στον αντίποδα και αυτές που την αρνούνται, αμφισβητώντας το λογότυπο ότι η Ερεσός στην ουσία είναι «ένας τόπος για τις γυναίκες». Οι αναπαραστάσεις και οι αντιλήψεις είναι πολλές σε αυτό το πεδίο, η ποικιλομορφία και η διαφορετικότητα μεταξύ τους ακόμη μεγαλύτερη και τα στερεοτυπικά όρια ολοένα και γίνονται ρευστά αφήνοντας χώρο και για άλλες μορφές τουρισμού. Πέραν του σαπφικού μύθου ωστόσο, η Ερεσός που προβάλλεται ως τόπος που αντιστοιχεί στις γυναίκες, «χρησιμοποιείται» για να προβληθεί και για τις χαμηλές οικονομικές τιμές. Χαρακτηριστική είναι η περίπτωση της Λυδίας και των σχολίων που αναρτώνται στο διαδίκτυο:

*«Τέτοιου τύπου περιγραφές ενέπνευσαν και προκάλεσαν και εμένα την ίδια. «...η Ερεσός, το πιο τουριστικό σημείο, έχει μια μεγάλη γραμμική αμμουδιά με καθαρά νερά. Οι ταβέρνες είναι δυστυχώς πολύ εμπορικές και ψεύτικες, αλλά τα πιτόγυρα της είναι τα καλύτερα του νησιού. Παρόλα αυτά η Ερεσός είναι διάσημη για το μπαρ coconut, που χαρακτηρίζεται από μια μεγάλη ποικιλία κοκτέιλ με φτηνές τιμές (6-7 ευρώ το κάθε*

ένα) παρόλο που όλοι οι χυμοί είναι φυσικοί. Ο μπάρμαν είναι φωτεινό ταλέντο και ιδιαίτερα αν φτιάξει Μάι Τάι ζωγραφίζει. Παραλία, μπάνιο και οφθαλμόλουτρο μπροστά στο καφέ cocoput με πάντα ένα κοκτέιλ στο χέρι και χορεύοντας λάτιν. Αυτό είναι η Ερεσός ...στα καλντερίμια επίσης θα δούμε πολλά ζευγαράκια γυναικών»

**«Κάποιοι θα μας θυμάται... ακόμα και σε μια άλλη, μακρινή εποχή.» Σαυφώ.**

Πίσω στις ρίζες και τον τόπο γέννησης της Σαυφούς, της μεγαλύτερης ποιήτριας της αρχαιότητας και της πρώτης γυναίκας στην ιστορία της ανθρωπότητας που περιέγραψε την αγάπη μεταξύ γυναικών ήταν η βάση ώστε εδώ και δεκαετίες να ταξιδεύουν γυναίκες στην Ερεσό και όπως λένε να «έλκονται από αυτό το μαγικό τόπο». Γίνεται αναφορά ότι από τις πρώτες επισκέπτριες ήταν η Virginia Woolf.

Στο περιοδικό 10% αναφέρουν «...ολόκληρο το νησί άνθιζε στο κόκκινο χρώμα της παπαρούνας.... που αλλού στον κόσμο υπάρχουν 5 μπαρ για λεσβίες, ένα υπαίθριο θέατρο, ξενοδοχεία μόνο για γυναίκες, εστιατόρια και καταστήματα για λεσβίες σε περιφέρεια ενός χιλιομέτρου μόνο? Αυτό υπάρχει μόνο στη Σκάλα Ερεσού.»

Στα συγκεκριμένα εθνογραφικά δεδομένα που αφορούν την Ερεσό οι άνδρες στην πορεία δέχονται τις γυναίκες επιχειρηματίες γιατί από-σεξουαλικοποιούν το σώμα τους και πλέον δεν θεωρείται επικίνδυνη η απουσία φαλλού: από τη στιγμή που οι γυναίκες επιχειρηματίες αποτάσσονται τη σεξουαλικότητα τους, κανονιστική ή μη, παύουν να είναι μιαρές. Η αποστροφή της σεξουαλικότητας τους, ωστόσο, αναιρεί και το «γυναικείο» στοιχείο, στη θέση του οποίου, μπορεί πλέον να εγκαθιδρυθεί η επιχειρηματικότητα. Επίσης, η γυναικεία ομοφυλοφιλία δεν θεωρείται ακριβώς σεξουαλικότητα, αλλά εντάσσεται στα πλαίσια της «ρομαντικής φιλίας», (Καντσά,2010:5), υποτιμάται έτσι η σχέση λεσβιών σεξουαλικά καθώς αμφισβητείται η ικανοποίηση των αναγκών και επικεντρώνονται στην σχέση, συντροφικότητα, φιλία, ρομαντισμό.

Σε σχέση με τις διενέξεις ντόπιων και ξένων από το παρελθόν, μια κοπέλα αφηγείται:

*«Η Ερεσός αν και έχει παράδοση ως τόπος παραθερισμού των λεσβιών από το 1970, χρειάστηκαν 14 ολόκληρα χρόνια από τους κατοίκους του χωριού να εξοικειωθούν με την ιδέα της συμβίωσης με γυναίκες.*

*Είχα να πάω πέντε χρόνια και ομολογουμένως σοκαρίστηκα. Οι ξυλοδαρμοί , το κάψιμο των σκηνών και όλα τα βάρβαρα ήθη και έθιμα φάνηκε να ανήκουν στο παρελθόν. Οι κάτοικοι πήραν απόφαση ότι το καλοκαίρι θα βγάζουν μόνο λεφτά, (...). Βλέπανε , γυναίκες ,γυναίκες, γυναίκες σε μεγάλη ακτίνα από το camping να τριγυρνούν ολόγυμνες! (...) Ήταν Πανσέληνος του Αυγούστου. Η ιταλίδα με συνόδεψε στο beach party που “έπαιζες” στην παραλία. Όλος ο γυναικείος πληθυσμός εκείνο το βράδυ βρισκόταν γύρω από τη φωτιά. Άκουγες δεκάδες γλώσσες, προτάσεις με μίξη ιταλικών, αγγλικών και γαλλικών... γυναίκες να παίζουν μουσική, να κάνουν νυχτερινό μπάνιο, να ανταλλάσσουν εμπειρίες και φιλιά. Γυναικεία σώματα γυμνά, ωραία, άσχημα, λεπτά, χοντρά. Κεφάλια ξυρισμένα ή με μακριά μαλλιά. Έβλεπες ότι ήθελες από εθνικότητα, από χρώμα, από στιλ. Έβλεπες σκουλαρίκια στις ρώγες, στη μύτη, στο στόμα, συναντούσες πανκιά, φρικιά, εξαντρίκ, τα πάντα. Ένα και μοναδικό κοινό είχαν, ήταν γυναίκες που αγαπούν γυναίκες, η καθεμία με τον τρόπο της. Διότι ως γνωστό στην Ερεσό έρχονται και ετεροφυλόφιλες γυναίκες, γυναίκες που αγαπούν, σέβονται και υπερασπίζονται τη γυναικεία κουλτούρα και ύπαρξη.*

*Εκείνο το Αυγουσιτιάτικο βράδυ έβλεπες όλη τη γυναικεία αλληλεγγύη και ενότητα στο απόγειο της. Κάθε τέτοιο βράδυ στην Ερεσό σπάνε τα κόμπλεξ της ελληνικής κοινωνίας. Οι κάτοικοι το μόνο που βρίσκουν να πουν είναι ότι τουλάχιστον οι λεσβίες είναι οι μόνες που διατηρούν την παραλία καθαρή! Να είσαι από μια μεριά και να βλέπεις τους παππούδες του χωριού να παίρνουν τα τουμπερλέκια τους για να συνοδέψουν το τραγούδι των γυναικών. Αρμονία.»*

Η αποδοχή από τους ντόπιους δεν ήταν πλήρης και δεν έγιναν ξαφνικά απελευθερωμένοι ούτε ξεπέρασαν εύκολα τα όρια τους. Η αύξηση του εισοδήματος αποτελεί σημαντικό στοιχείο για την οικονομία τους και την τουριστική ανάπτυξη οπότε αρχίζουν και τις βλέπουν διαφορετικά, καθώς τους συμφέρει και το έχουν ανάγκη. Επίσης, ενώ παλιότερα ασχολούνταν μόνο με την κτηνοτροφία και τη γεωργία, η ενασχόληση τους με τον τουρισμό προβάλλει την αναγκαιότητα μιας συνεπιχειρηματικής στρατηγικής.

Από τα λεγόμενα των ντόπιων επιχειρηματιών και κατοίκων έχουν περάσει πολλά χρόνια από τότε που η παρουσία γυναικών προκαλούσε κάποιο σκάνδαλο. Η τελευταία φορά ήταν πριν 8 χρόνια. «Μερικές φορές οι γυναίκες παρεκτρέπονται... αλλά φαντάζομαι δεν συγκρίνεται με το τι συμβαίνει στα νησιά όπου μαζεύονται ορδές

νεαρών ανδρών...» αναφέρει χαρακτηριστικά ένας ντόπιος. Δεν είναι λίγες εκείνες οι τουρίστριες που μετά από πολλά καλοκαίρια στην Ερεσό αποφάσισαν να μείνουν και να πιάσουν δουλειά ή να ανοίξουν τη δική τους επιχείρηση. Στην αρχή οι ντόπιοι τις αντιμετώπιζαν με εκνευρισμό επειδή κοιμούνταν στις ξαπλώστρες. Βέβαια οι περισσότερες ήταν οργισμένες φεμινίστριες, δεν έχαναν ευκαιρία για καβγά με τους ντόπιους άνδρες, οι οποίοι από τη μεριά τους ήταν «σκληροπυρηνικοί μισογύνηδες». Δεν μπορούσαν να ανεχτούν τη συνύπαρξη με γυναίκες που δεν ήταν διαθέσιμες ερωτικά και κάθε περίπτωση μαζί τους τους εξόργιζε. Τα προβλήματα δεν έλειψαν και πολλές γυναίκες έπεσαν θύματα επιθέσεων ακόμα και σεξουαλικής βίας .

Οι ντόπιοι συνήθισαν τις λεσβίες και την παρουσία τους, και αυτές με τη σειρά τους έπαψαν να είναι τόσο εριστικές. «...αλλά τώρα αν και γυναίκες και μάλιστα λεσβίες μας αντιμετωπίζουν πλέον ως επιχειρηματίες, πιστεύω ότι η φαλλοκρατική νοοτροπία των ντόπιων έχει αποδυναμωθεί σημαντικά από τότε που άρχισαν να ζουν ανάμεσα τους ανεξάρτητες γυναίκες», αναφέρει μια ομοφυλόφιλη επιχειρηματίας.

Επιστρέφοντας στις αλλαγές του τόπου, χρήζει αναφοράς ότι αυτό που λέγεται είναι πως ο τρόπος σκέψης των κατοίκων δεν άλλαξε ξαφνικά ώστε να ζουν όλοι αρμονικά. Όπως αναφέρει η κα Ανδριάννα για την εξέλιξη αυτή « (...) όλοι έβαλαν λίγο νερό στο κρασί τους... γιατί αυτό σύμφυρε και εξυπηρετούσε... από τη μια οι άνδρες σταμάτησαν να είναι εριστικοί και να βρίζουν αλλά από την άλλη σταμάτησαν και οι λεσβίες να κυκλοφορούν γυμνές στους δρόμους... βρίσκοντας έτσι ένα κοινό σημείο».

Η κα Ανδριάννα, δημοτική σύμβουλος στην τοπική αυτοδιοίκηση, ως Αθηναία και νύφη στην Ερεσό έχει την προσωπική της άποψη όπως λέει η ίδια για το «ποιόν» των ντόπιων, για αυτό και αποφάσισε να κατέβει δημοτική σύμβουλος επιδιώκοντας έτσι να προοδεύσει ο τόπος τόσο ιδεολογικά όσο και οικονομικά καθώς αναγνώρισε πως οι λεσβίες ήταν αυτές που έδειξαν και άλλες δραστηριότητες στους ντόπιους, πέρα από την ενασχόλησή τους με τη γεωργία και την κτηνοτροφία.

«.... Οι ντόπιοι κοπέλα μου είναι καχύποπτοι από τη φύση τους ακόμα και με τους δικούς τους, τους συντοπίτες τους, πόσο μάλλον με τους ξένους που στήνουν τις επιχειρήσεις τους αλλά ο Αργύρης τους έπαιξε ωραίο παιχνίδι από την αρχή και τον παραδέχομαι... ας το πάρουμε από την αρχή, μπορεί να είχε τις κριτικές του από την αρχή για το ντύσιμό του και λοιπά (έμοιαζαν με χίπηδες) αλλά ήταν και είναι από τους



*πιο εντάξει στις πληρωμές του στο Δήμο και όταν είδαν σιγά-σιγά ότι έφερνε τουρίστες από Μυτιλήνη και «έξω» και τους έβαζε να μένουν στα δωμάτια των ντόπιων... ε αυτό δεν είναι καλόπιασμα? Τέτοια θέλουν... ειδικά όταν τους κερνούσε και κανένα καφεδάκι ή ποτό αυτό ήταν .... Αλλά μη γελιόμαστε πέρα από τις «κοπέλες» , το Coconut είναι το σήμα κατατεθέν για την Ερεσό...».*

Παλιότερα, την εποχή που ξεκίνησαν να έρχονται οι κοπέλες, δεν ήταν λίγες οι φωνές που ζητούσαν να δημιουργηθεί ένας χώρος όπου οι λεσβίες επισκέπτριες του νησιού θα μπορούσαν να απομονωθούν μακριά από τα βλέμματα των ντόπιων, παρουσιάζοντας έτσι κοινά σημεία με χώρο επιτήρησης Φουκώ. Ο πρόεδρος της ένωσης ξενοδόχων είχε δηλώσει ότι οι γυναίκες έχουν αγενή και προκλητική συμπεριφορά, μοιάζουν με άνδρες και προσβάλλουν τους ντόπιους. Αλλά τα πράγματα έχουν ηρεμήσει από τότε.

Στην Ερεσό με το πέρασμα των χρόνων, το λεσβιακό κίνημα και η παρουσία του υποχωρεί αισθητά, και οι ντόπιοι φαίνονται πιο ανοιχτοί πλέον στους νέους επιχειρηματίες ανεξαρτήτου φύλου και ιδεολογίας. Είναι χαρακτηριστικό πλέον ότι περισσότερα προβλήματα έχουν μεταξύ τους παρά με τους «ξένους». Η λέξη «ξένος» είναι προβληματική σε αυτό το πεδίο, καθώς ως ξένοι χαρακτηρίζονται και άνθρωποι όπως οι ιδιοκτήτες του καφέ coconut οι οποίοι διαμένουν όλο το χρόνο εκεί, έχουν δικά τους σπίτια και τα δίκτυα συγγενών και φίλων τους κατακλύζουν το καλοκαίρι τη Σκάλα. Στο παράδειγμα της Ερεσού αναδεικνύεται έντονα το ζήτημα αυτό και ετερο-προσδιορισμού.

Η επιχειρηματική πρωτοβουλία στη Σκάλα της Ερεσού λαμβάνει υπόψη τα ιδιαίτερα χαρακτηριστικά της συγκεκριμένης τοποθεσίας και των συμβολικών συνδηλώσεων που αυτή μπορεί να λάβει στη συγκρότηση ορισμένων ταυτοτήτων. Όπως παρατηρεί σχετικά η Βενετία Καντσά (GLQ8 2002:35-55), η Ερεσός νοείται συχνά εντός της λεσβιακής κοινότητας ως «ένα μέρος με γυναικεία ενέργεια, ένα μέρος όπου οι λεσβίες συγκεντρώνονται για να αποτίσουν φόρο τιμής στη Σαπφώ[...] μια εποχιακή λεσβιακή κοινότητα που επανα-σχηματίζεται κάθε καλοκαίρι, μια κοινότητα με τις δικές της χωρικές και συμβολικές οριοθετήσεις». Ως εκ τούτου, η επιχειρηματικότητα «από γυναίκες για γυναίκες» βρίσκει, κατά κάποιον τρόπο, μια θέση εντός της ιδιαίτερης έμφυλης υπο-κοινότητας που δημιουργείται εντός της ευρύτερης τοπικής κοινότητας. Αν και, όπως παρατηρεί η Καντσά, οι δύο κοινότητες τις περισσότερες

φορές δεν συνυπάρχουν αρμονικά, η επιχειρηματική πρωτοβουλία ντόπιων γυναικών μπορεί να «νομιμοποιηθεί» και να γίνει αποδεκτή από την τοπική κοινότητα ως τουριστική επένδυση για την εκμετάλλευση του συγκεκριμένου είδους τουρισμού που προσελκύει η Σκάλα Ερεσού. Επαγωγικά, μια επιχειρηματική πρωτοβουλία, δεν αποτελεί κίνηση που ενισχύει τους αποκλεισμούς για τα ίδια τα υποκείμενα αλλά εντάσσεται στα πλαίσια της «έξυπνης κίνησης» και του «επιχειρηματικού δαιμόνιου».

### **Εισαγωγή για την εθνογραφική έρευνα**

Στην αρχή της έρευνας από τα πρώτα άτομα που συνομίλησε η ερευνήτρια για το θέμα της μελέτης ήταν η Δέσποινα. Γνωστή από τον φοιτητικό κύκλο της Μυτιλήνης και ως μη-ντόπια εργαζόμενη, θεωρήθηκε κατάλληλη για να συνεισφέρει με τις πληροφορίες τις. Η παρέμβαση άλλων προσώπων στις συζητήσεις μας με την Δέσποινα, αποτελούσε πάντα τροχοπέδη για την αφήγηση και την εννοιολόγηση της Ερεσού, που θεωρούσε «δική της».

Αντίθετα, η επόμενη πληροφορήτρια, η ιδιοκτήτρια του καφέ galini, έδειξε μεγάλο ενθουσιασμό για τη συζήτηση με την ερευνήτρια, δημιουργώντας ευχάριστο κλίμα μεταξύ της εθνογράφου και του υποκειμένου εργασίας, σε σημείο που η ερευνήτρια ένιωσε αμήχανα, καθώς η πληροφορήτρια ήταν πολύ ανοιχτή και φιλική. Στην περίπτωση του ιδιοκτήτη του καφέ cocconut αντιθέτως η γνωριμία τα τελευταία χρόνια αποτέλεσε ανασταλτικό παράγοντα για την επαφή μας και επομένως η συζήτηση με αυτή τη χρήσιμη πηγή πληροφοριών δεν πραγματοποιήθηκε ποτέ. Για αυτό το λόγο η ερευνήτρια κατέφυγε στη λύση της συνομιλίας με εργαζόμενο του καφέ cocconut και για την περιγραφή του χώρου χρησιμοποιήθηκε μόνο η προσωπική παρατήρηση και κρίση της εθνογράφου.

Η γνωριμία του μελετητή με ντόπιους επιχειρηματίες ξεκίνησε αρχικά με την Φαίη, ιδιοκτήτρια της ξενοδοχειακής μονάδας, όταν έφερε διαφημιστικές κάρτες για το ξενοδοχείο της στο γραφείο όπου εργαζόμουν. Η παρουσία της εθνογράφου στο πεδίο, δε δημιούργησε προβλήματα καθώς ως συχνό θαμόνας της Σκάλας, οι ντόπιοι και οι μη-ντόπιοι αντιμετώπισαν την ερευνήτρια με οικειότητα και έτσι η προσαρμογή και η ενσωμάτωση της στον χώρο ήταν ιδιαίτερα εύκολη από την αρχή.

Σε αυτό θεωρείται ότι συνέβαλε μια ‘κοινότητα’ αισθητικής σε ιδεολογικές, μουσικές, ενδυματολογικές, ίσως και γευστικές επιλογές. Η σχέση που αναπτύχθηκε με τα υποκείμενα της έρευνας, θα μπορούσε να είναι της ίδιας ποιότητας με εκείνη που οικοδομεί ένας εθνογράφος ο οποίος έχει να κάνει με ανθρώπους που σκέφτονται, δρουν, αισθάνονται, δημιουργούν. Ωστόσο, δεν θα μπορούσε κανείς να ισχυριστεί ότι η παρουσία της εθνογράφου στο πεδίο δεν περιλάμβανε διαπροσωπικές σχέσεις. Από τους φίλους που τη βοήθησαν στη μελέτη αυτή μέχρι τους ανθρώπους που χρειάστηκε, έστω και φευγαλέα, να συναναστραφεί κατά τη διάρκεια της έρευνας, η διαντίδραση ήταν πάντα παρούσα.

Η διαδικασία αυτή της έρευνας άλλοτε υπήρξε ευχάριστη, στις περιπτώσεις που οι συνομιλητές-τριες έδειξαν ενδιαφέρον, άλλοτε δύσκολη καθώς το οικείο περιβάλλον πολλές φορές δημιουργούσε πρόβλημα στην ερευνήτρια για τη δημιουργία μιας εκ βάθους ανάλυσης, πέρα από την επιφάνεια και να αντιμετωπίσει τα άτομα ως συνομιλούντα υποκείμενα τα οποία πρέπει να ενταχθούν σε βιβλιογραφικές αναφορές και θεωρητικό υπόβαθρο. Πάνω από όλα, η ενασχόληση της ερευνήτριας με το πεδίο στάθηκε αφορμή για στοχασμό πάνω στον τρόπο με τον οποίο κάθε ένας/μία από εμάς συγκροτείται σαν υποκείμενο και ταυτόχρονα κατασκευάζει τη δική του «πραγματικότητα». Ακόμη περισσότερο αυτή η ενασχόληση, δημιούργησε καινούργια ερωτήματα γύρω από τα ήδη υπάρχοντα ενδιαφέροντα του μελετητή σχετικά με την αλληλόδραση του χώρου με ανθρώπους, όπου η ταυτότητα τους περιπλέκεται με το φύλο, τη σεξουαλικότητα και την πολιτική ιδεολογία, χρωματίζοντας τους κατά αυτό τον τρόπο σε κοινωνικά σύνολα, τα οποία οριοθετούν και περιθωριοποιούν ταυτόχρονα.

## **Μελέτη περιπτώσεων**

### **Μελέτη περίπτωσης ξενοδοχειακής μονάδας**

Συγκεκριμένα η Φαίη, ιδιοκτήτρια της ξενοδοχειακής μονάδας, αναφέρει: *«θυμάμαι σαν χθές τον πατέρα μου να οργανώνει τα ατελείωτα δημοτικά συμβούλια με θέμα τις λεσβίες, τα apartments που νοίκιαζαν ή αγόραζαν, τα σκανδαλώδη μπαρ που θα αλλοίωναν τη Σκάλα και πολλά άλλα. Όμως πραγματικά είχαν γίνει φασαρίες και μιλάμε για ξύλο, καμιά σχέση με τώρα. Από τότε ξεκίνησαν και οι δικοί μας να*

*φτιάχνουν καταλύματα, μέχρι τότε μηδέν οργάνωση, με κτηνοτροφία, γεωργία και φάρμα ασχολιόντουσαν, που να ξέρουν από επιχειρήσεις; Και μένα ο πατέρας μου, μου είπε 'θα αναλάβεις το ξενοδοχείο, οι άλλες πιο ζύπνιες είναι;' Για να είμαι ειλικρινής οι πελάτες που προσεγγίζω είναι κυρίως (...) μορφωμένοι άνθρωποι που θέλουν να ξεφύγουν από όλους..».*

Η Φαίη, ενώ η «λεσβιακή» επιχειρηματική κοινότητα από τα θεμέλια της αναζητούσε συγκεκριμένο είδος τουρισμού, ως ντόπια, παρατηρώντας αυτή τη διαφορετική ταυτότητα, υιοθέτησε ένα είδος τουρισμού με τα εξής χαρακτηριστικά: την αποδοχή της διαφορετικότητας και την εκμετάλλευσή της, προσφέροντας πιο εκλεπτυσμένη συμπεριφορά « (στο ξενοδοχείο) υπάρχει πρόγραμμα από ειδικούς για ασκήσεις χαλάρωσης και ανάδειξης της θετικής ενέργειας τους, το θέμα είναι να έρχεται και να ηρεμεί, να χαλαρώνει, ξέρει τι ώρα θα φάει, τι ώρα θα κοιμηθεί. Κάτω (όχι ότι με ενοχλεί) αλλά ειδικά τον Αύγουστο με το φεγγάρι, ξεσαλώνουν. Αλλού κοιμούνται, αλλού ζυπνάνε, με ρούχα ή χωρίς. Επιλογή τους. Γι' αυτό και εγώ προσφέρω και κάτι σε πιο *relaxing* κατάσταση γιατί δεν έρχονται όλοι εδώ για πάρτυ».

Σημαντικό θα ήταν εδώ να γίνει μια αναφορά στην ταξική διάκριση και το αίσθημα ανωτερότητας που νιώθουν οι ίδιοι για την «φύση» τους. Αυτό οφείλεται και στο ότι γεωγραφικά ανέκαθεν το σπίτι όπου έμεναν βρίσκονταν στο χωριό της Ερεσού, ενώ τη Σκάλα (το Κάτω), τη χρησιμοποιούσαν μόνο το καλοκαίρι και αυτό για αναψυχή. Με τις έννοιες της εκλεπτυσμένης συμπεριφοράς και προσεγμένης περιποίησης που χρησιμοποιεί η Φαίη, παρουσιάζει την επιχείρηση σαν προέκταση του «γυναικείου» ρόλου της, επικυρώνοντας τη Νάζου (2006:205) όπου για την περίπτωση της Μυκόνου αναφέρει χαρακτηριστικά ότι «*η εμπλοκή της οικογένειας ή του νοικοκυριού αν δεν είναι άμεση, υποφώσκει και προσδιορίζει την υφή των σχέσεων που οργανώνονται ως επιχειρηματίες*». Με αυτή την ερμηνεία οι γυναίκες επιχειρηματίες εξακολουθούν να εργάζονται στην οικιακή εργασία ως βοηθούτα μέλη, όπου λειτουργούν με βάση τα «φυσικά» τους χαρίσματα. Στο συγκεκριμένο παράδειγμα η Φαίη έχει αναλάβει πέρα από τα οικονομικά, την υποδοχή των πελατών, τις κρατήσεις και κυρίως τις δημόσιες σχέσεις, ανανεώνοντας και ταυτόχρονα κρατώντας σταθερούς πελάτες.

Σημαντικό ρόλο σε αυτή τη σχέση έχει και ο καλός τρόπος συμπεριφοράς, αλλά και η «θυληκή» εμφάνιση, «(*... ο πελάτης*) όταν ζυπνήσει, όσο εναλλακτικός και να είναι,

*είτε άνδρας είτε γυναίκα, θέλει το μάτι να δει κάτι ωραίο*». Η ανάγκη του πελάτη για αυτού του είδους την οπτική επαφή σε συνδυασμό με τη «φυσική» τάση των γυναικών να φροντίζουν το σώμα δεν περιορίζεται στα σώματα των άλλων, αλλά έχει να κάνει με την περιποίηση και άρα τη θηλυκοποίηση του δικού τους σώματος, μέσα από την επιτέλεση μίας σειράς τεχνικών που χρησιμοποιούνται για να προσδιορίσουν το ρόλο και την ταυτότητα των «γυναικών». Η περιποιημένη εμφάνιση, που απαιτεί ένα επιπλέον φόρτο δουλειάς ο οποίος δεν αποτιμάται οικονομικά, και εμφανίζεται στο λόγο ως απαραίτητη προϋπόθεση για να φέρουν με επιτυχία σε πέρας καθήκοντά τους, ουσιαστικά υπερβαίνει το «συμβόλαιο» της εργασίας, και αισθητικοποιεί τα σώματα καθιστώντας τα ίδια αντικείμενα συναλλαγής με όρους εμπορευματοποίησης. (Tyler&Taylor,1998:168).

Ο χαρακτήρας που υιοθετούν οι γυναίκες-ντόπιες επιχειρηματίες της Ερεσού είναι ο αυτοπροσδιορισμός τους με όρους «οικογενειακών» κυρίως ρόλων και διαπροσωπικών σχέσεων. Οι έρευνες πεδίου από κοινωνικούς επιστήμονες σε αστικές, αλλά και πρώην αγροτικές περιοχές που αναπτύχθηκαν τουριστικά, καταδεικνύουν ότι η συμπεριφορά αυτών των γυναικών απορρέει από την ιδεολογική παραδοχή ότι η γυναικεία εργασία σε επιχειρήσεις δεν εγγράφεται τόσο ως προσωπική επιλογή, όσο ως προέκταση των οικογενειακών καθηκόντων που πρέπει να φέρουν σε πέρας-παράλληλα με/και όχι σε-βάρους των οικιακών φροντίδων (Galani- Moutafi 1993). Η έννοια της ανόδου και της ανάπτυξης, κατανοείται ως επινόηση λύσεων οι οποίες συμφιλιώνουν τις επαγγελματικές με τις οικογενειακές υποχρεώσεις, χωρίς να αποδεσμεύουν από τους συμβατικούς γυναικείους ρόλους.

Οι εργασιακές επιλογές του υποκειμένου της έρευνας στο περιβάλλον του χωριού στο οποίο ζει προσλαμβάνονται από την ίδια ως περιορισμένες. Η αδυναμία για οικονομική ανεξαρτησία(χωρίς κληρονομικές αποδοχές), σχετίζεται αφενός μεν με το γενικότερο δυσμενές κλίμα σε σχέση με τις διαθέσιμες θέσεις εργασίας του τόπου της, και αφετέρου με τις φτωχές απολαβές και το υψηλό κόστος ζωής. Η παραμονή στην οικογενειακή εστία νοείται ως στρατηγική επιβίωσης, ελλείψει οικονομικών πόρων ικανών να της προσφέρουν αυτό που η ίδια αντιλαμβάνεται ως άνετη επιβίωση.

Ωστόσο, η οικονομική εξάρτηση δημιουργεί δυναμικές εντός του οικογενειακού περιβάλλοντος ιδιαίτερα σε συνδυασμό με τον κοινωνικό στιγματισμό των ερωτικών πρακτικών του υποκειμένου της έρευνας. Η «κλειστή τοπική κοινωνία» αποτελεί ένα πλαίσιο στο οποίο η ίδια καλείται να διαπραγματευτεί την ταυτότητά της και παράλληλα να ανταποκριθεί στις νοούμενες ως κοινωνικές προσδοκίες για την κατάληψη μιας θέσης εργασίας με κύρος.

Όπως εύστοχα παρατηρεί η θεωρητικός Tamsin Wilton(1995:184), παραδεχόμενη μεν ότι υπάρχουν «σημαντικές διαφοροποιήσεις ανάλογα με τον τόπο στις συμβολικές, κοινωνικές, οργανωτικές και πολιτικές δομές της πατριαρχικής ισχύος», υπάρχουν παράμετροι όπως αυτοί που αναφέρει το υποκείμενο της έρευνας ως πυλώνες του διπλού αποκλεισμού των υποκειμένων, τόσο λόγω φύλου όσο και σεξουαλικότητας. Ειδικότερα, παρατηρεί πως αν οι ετεροφυλόφιλες γυναίκες στις καπιταλιστικές κοινωνίες έρχονται αντιμέτωπες με τη φτώχεια, την οικονομική εξάρτηση, την περιορισμένη πρόσβαση στη μόρφωση και σε θέσεις κύρους και ισχύος, οι γυναίκες με ομοερωτικές επιλογές από την άλλη, μοιράζονται αυτές τις δυσχέρειες και επωμίζονται ταυτόχρονα αποκλεισμούς και στιγματισμό λόγω διαφορετικότητας.

Στην περίπτωση που εξετάζεται, το υποκείμενο, υιοθετεί στρατηγικές που επιλύουν το ζήτημα των περιορισμών στην επιλογή εργασιακού περιβάλλοντος, το ζήτημα της οικονομικής ανεξαρτησίας και των κοινωνικών αποκλεισμών, διαπραγματευόμενο, ταυτόχρονα, την ταυτοτική του θέση εντός του οικογενειακού του περιβάλλοντος, όσο και εντός της τοπικής κοινότητας.

Ο προβληματισμός για την επαγγελματική αποκατάσταση, έχοντας εμπεδώσει συγκεκριμένες αντιλήψεις που συνέδεαν με έναν πολύ ειδικό τρόπο τη σεξουαλική ταυτότητα και την εργασία, όσο και οι οικογενειακές συγκρούσεις και προσδοκίες, βρίσκουν διέξοδο μέσω της επιλογής του συγκεκριμένου επιχειρείν. Στα πλαίσια της επιχειρηματικής πρωτοβουλίας, το άτομο γίνεται δρων υποκείμενο οικονομικών συναλλαγών, διαχειριστής κεφαλαίου και εργοδότης του εαυτού του όσο και μελών του οικογενειακού και οικείου του περιβάλλοντος. Δρομολογώντας μια επιχειρηματική πρωτοβουλία, το υποκείμενο εκκινεί διαδικασίες για τη διαπραγμάτευση της θέσης της τόσο εντός της κοινότητας όσο και της οικογένειας.

Εφόσον η οικονομική εξάρτηση εν δυνάμει αντιστρέφεται, οι δυναμικές και οι ιεραρχήσεις ανατρέπονται και το υποκείμενο μπορεί να διαπραγματευτεί τους αποκλεισμούς και το κοινωνικό του κύρος.

### **Μελέτη περίπτωσης καφέ coconut**

Το καφέ coconut περιγράφεται ως εξής « (...) *is pure Cuban spirit, matched to a pure greek setting. With new cocktails added every summer, such as the wooloomooloo wonder, parasol will surely satisfy your thirst for refreshing alcohol, while watching the summer sun*»

Η παρουσίαση και εξέταση του καφέ coconut θα γίνει κυρίως από μια εσωτερική σκοπιά, αναλύοντας ζητήματα όπως το ρόλο του χρήματος και του κέρδους και τη στρατηγική-πρακτική του χειροποίητου. Η δράση των ιδιοκτητών είναι απόρροια της κοσμοαντίληψης τους, η οποία αποτυπώνεται στο χώρο εργασίας τους: «*Ηθελα να μεταφέρω την αύρα του σπιτιού μου στο χώρο εργασίας μου, για να περνά πρώτα εγώ καλά και μετά οι φιλοξενούμενοι μου.*», αναφέρει χαρακτηριστικά η Βάσια. Στο συγκεκριμένο καφέ, υπερέχει η κοσμοαντίληψη ότι η καλή διάθεση, η ηρεμία και η αρμονία είναι κάτι που εκπέμπεται και παίζει σημαντικό ρόλο στην προσέλκυση «φιλοξενούμενων».

Η εποχική εργασία στο καφέ coconut ισοδυναμεί με prestige. Το όνομα και η φήμη που έχει αποκτήσει υπερβαίνει διεκδικήσεις και ανάγκες στο χώρο εργασίας «*όλοι δουλεύουν και βάζουν τα δυνατά τους ώστε να είναι κάθε χρόνο και καλύτερα...*» Αυτού του τύπου η «ειδίκευση» είναι η κοινωνικά αναγνωρισμένη γνώση που ενσωματώνεται στην εργασία (Narotzky,2007:49). Σύμφωνα με τον Bourdieu, (2002:18), «*ο κοινωνικός κόσμος παρέχει ότι πιο σπάνιο ,την αναγνώριση, την εκτίμηση, δηλαδή ένα λόγο ύπαρξης, έχει την ικανότητα να δίνει νόημα στη ζωή.*».

Η εργασία των ιδιοκτητών του καφέ coconut οργανώνεται σε 5 μήνες συνεχόμενης/καθημερινής (χωρίς ρεπό) παραμονής στην Ερεσό και σε 7 μήνες ταξίδια σε μέρη όπου συλλέγουν κάθε χρόνο αντικείμενα και πρώτες ύλες από τους τόπους προορισμού τους. Έτσι κάθε χρόνο εδώ και 15χρόνια, οι σταθεροί πελάτες το γνωρίζουν και το καφέ coconut αποτελεί για αυτούς λόγω έλξης: ότι θα δουν κάτι

καινούργιο να διακοσμείται στο χώρο, μέσα από προσωπική τους κατεργασία και ενασχόληση. Το εθνικό στυλ και η αφρικάνικη κουλτούρα αντικατοπτρίζει το στυλ του καφέ coconut. Οι ιδιοκτήτες ταξιδεύουν στις χώρες που θεωρούνται ethnic και εξωτικές, προκειμένου να αναπαραστήσουν στην συνέχεια χειροποίητα την πρόσληψη του «εξωτικού» στο καφέ τους. Με αυτή την έννοια, προσελκύουν τους πελάτες, στη βάση του εξωτικού, το οποίο όμως έχει μετασηματιστεί σε κάτι οικείο, μέσω της επεξεργασίας που υφίσταται από τους ιδιοκτήτες. Έτσι οι επισκέπτες νιώθουν οικεία και αγωνία για την επίσκεψη. Σε αυτό το σημείο, κρίνεται σκόπιμο να αναφερθεί η θεωρία της Jansen-Verberke (2001), η οποία αναφέρει ότι ο ρόλος που έχουν τα ψώνια σε σχέση με τον ελεύθερο χρόνο έχει αλλάξει και βασίζεται πια σε ένα κράμα κοινωνικο-οικονομικών και πολιτιστικών αλλαγών που έχουν ως αποτέλεσμα την ριζική αναδιαμόρφωση του θεσμού της κατανάλωσης. Αυτές οι αλλαγές απαιτούν ή προκαλούν δραστικές μεταβολές στον θεσμό της οικογένειας και στον τρόπο ζωής και αυξάνουν την κινητικότητα των ανθρώπων. Τα ψώνια δεν είναι απαραίτητα μια καθημερινή διαδικασία ρουτίνας αλλά ένας τρόπος διασκέδασης και εναλλαγής τοπίου. Αυτή ακριβώς την εναλλαγή τοπίου οι ιδιοκτήτες του καφέ coconut μεταφέρουν και στο χώρο εργασίας τους, προσπαθώντας έτσι μέσα από δικές τους αισθήσεις και εμπειρίες να προσφέρουν στους επισκέπτες τον εναλλακτικό τρόπο διασκέδασης που αυτοί ζητούν.

Επίσης μια ακόμα έρευνα για τον καταναλωτικό τουρισμό (Bussey, 1987; Gratton και Taylor, 1987) επισημαίνει ότι πολλοί άνθρωποι βλέπουν πλέον τα ψώνια σαν ένα τρόπο για να εμπλουτίσουν τη ζωή τους κατά τη διάρκεια του ελεύθερου χρόνου τους και του ταξιδιού και να ξεφύγουν από τη ρουτίνα και από τα προβλήματα της καθημερινότητας τους (Jansen, 1989). Αυτό το αίσθημα που δημιουργείται κατά τη διάρκεια των εφτά μηνών διακοπών του, οι ιδιοκτήτες του καφέ coconut το προσφέρουν στους πελάτες τους, μέσα από τη διαφορετική διακόσμηση που έχουν κάθε χρόνο, η οποία βασίζεται σε αποκτήματα από τους τόπους διακοπών τους.

Η διαφορετικότητα ενσωματώνεται ανώδυνα σε ένα μικρό χώρο όπου η κάθε λεπτομέρεια σε παραπέμπει κάπου εξωτικά. Το δεύτερο στοιχείο που συνθέτει τη ταυτότητα του καφέ είναι το χειροποίητο ethnic φαγητό: *«τα πάντα χωρίς συντηρητικά και cocktail drinks με αρχή και βάση τους τα καθαρά ποτά και φρέσκα φρούτα»*.



Το συγκεκριμένο ζευγάρι αυτά που φτιάχνει ή διορθώνει, είναι αντικείμενα που έφερε από τα ταξίδια του σε μέρη «μη τουριστικά» και τα προσαρμόζει στα δικά του γούστα. Το κάθε αντικείμενο είναι μια απομίμηση των «παραδοσιακών» διακοσμητικών αντικειμένων από τους πολιτισμούς που επισκέπτονται κάθε χρόνο τη χειμερινή περίοδο (Ινδία, Μεξικό). Το κάθε ένα τοποθετείται σαν έκθεμα, πολλές φορές έχοντας βάλει την προσωπική τους τελευταία πινελιά. Για παράδειγμα το μπαμπού που έφεραν ο Αργύρης το τελειοποίησε αισθητικά με το να χαράζει πάνω του αφρικάνικες μορφές, η Βάσια από την άλλη ζωγράφισε πάνω σε τραπεζάκια, τασάκια και φωτιστικά λουλούδια με έντονα χρώματα, ενώ ένα ηχείο φαίνεται ντυμένο με χρωματιστό ύφασμα αποκτώντας έτσι τη μορφή λουλουδιού.

Ενώ τον 19<sup>ο</sup> αιώνα σκοπός των ταξιδιών ήταν η επίσκεψη νέων και διαφορετικών περιοχών, τη γνωριμία με το εξωτικό και η επιστροφή στο μόνιμο χώρο κατοικίας έχοντας «κάτι» που να αποδεικνύει το ταξίδι, στο καφέ cocoonut λόγω της συλλογής των αντικειμένων από το κάθε ταξίδι που έκαναν οι ιδιοκτήτες τα τελευταία 15 χρόνια, οι επισκέπτες στην Ερεσό πηγαίνουν στην αρχή της σεζόν περιμένοντας να δουν τι «καινούργιο» έφεραν, ώστε να το θαυμάσουν και αποκτήσουν αυτή την αίσθηση του ταξιδιού και του εξωτικού. Η φήμη του καφέ cocoonut έχει εδραιωθεί τόσο στο φαντασιακό κόσμο των επισκεπτών του, όπου επιλέγουν αυτό το μαγαζί γιατί είναι σαν να βρίσκονται κάπου «αλλού», δίνοντας τη αίσθηση του ταξιδιού και του εξωτικού, σε σημείο που ο επισκέπτης πιθανά να βιώνει το ταξίδι.

Σύμφωνα με τον κοινωνιολόγο D.MacCannell (1973: 589-590), ο τουρίστας ενσαρκώνει την αναζήτηση της αυθεντικότητας. Αυτή η αναζήτηση, αντιπροσωπεύει τη σύγχρονη εκδοχή μιας παγκόσμιας ενασχόλησης με το ιερό και προσλαμβάνεται ως ο προσκυνητής του σημερινού εκκοσμικευμένου κόσμου, με την έννοια ότι αποτίνει φόρο τιμής σε «θέλητρα», όπως ο παραδοσιακός θρησκευόμενος προσκυνητής απέτινε φόρο τιμής σε ένα ιερό κέντρο.

Έτσι η νεωτερικότητα, κατά την άποψη του MacCannell (1976:8), ενσωματώνει ανεπιφύλακτα το «προ-μοντέρνο» και το μουσειοποιεί, για να εκτεθεί προς θέαση. Έτσι, τα τουριστικά θέλητρα αποτελούν το σύγχρονο ισοδύναμο του παραδοσιακού κέντρου προσκυνήματος. Δεδομένου ότι ο σημερινός άνθρωπος αλλοτριώνεται από το δικό του μη αυθεντικό και ρηχό κόσμο, αναζητά την αυθεντικότητα έξω από τα χωροχρονικά όρια της καθημερινής ζωής σε άλλους μη οικείους τόπους και χρόνους.

Η σκηνοθέτηση της αυθεντικότητας σε συνδυασμό με έντυπα, χάρτες, διαφημιστικά φυλλάδια, δημιουργούν την υποδομή, έτσι ώστε ο τουρίστας να έχει μπροστά του ένα χώρο τεμαχισμένο σε στερεότυπες εικόνες, φορτισμένες με στερεότυπες αξίες.

Όσον αφορά την αλληλόδραση τουρίστα και ιθαγενή, δεν μπορεί να νοηθεί ως σχέση οικοδεσπότη-επισκέπτη, διότι μια τέτοια εκτίμηση θα απόκρυπτε τον εμπορικό χαρακτήρα της συναλλαγής.

Το προσωπικό του καφέ coconut παραμένει ίδιο τα τελευταία 10 χρόνια στις δύο βασικές βάρδιες. Οι ίδιοι οι εργαζόμενοι το νιώθουν πλέον οικείο.

Η κατανάλωση στο καφέ coconut εκτείνεται πέρα από τα βασικά του προϊόντα, τα ποτά, τους καφέδες και τα φαγητά, στην επένδυση του χρόνου για την κατανάλωση «αισθητικής», η οποία σύμφωνα με τους ιδιοκτήτες αποτελεί ένα ακόμα από τα προϊόντα που προσφέρουν, *«το περιεχόμενο είναι το ίδιο με το σπίτι σου αλλά στο περιτύλιγμα παίζεται η αισθητική»*.

Ο εναλλακτικός τουρισμός γενικά και ο αγροτουρισμός και ο οικοτουρισμός ειδικά, εμφανίζονται ως αντίλογος στο μαζικό τουρισμό, ο οποίος για πολλά χρόνια αποτέλεσε και ακόμα αποτελεί μια ισχυρή αναπτυξιακή κατεύθυνση που όμως έχει δεχτεί πολλές κριτικές για τις αρνητικές συνέπειες που επιφέρει στις τοπικές κοινωνίες. Οι διάφορες μορφές εναλλακτικού τουρισμού, λοιπόν, θεωρούνται ότι ενισχύουν τις τοπικές οικονομίες και κοινωνίες με τους όρους που αυτές θέτουν για τον εαυτό τους, ενώ ως τουριστική εμπειρία προωθούν την αλληλεπίδραση με και την κατανόηση του τουριστικού άλλου. Από την άλλη, ωστόσο, δεδομένο θεωρείται επίσης ότι ο «εναλλακτικός» τουρισμός του καφέ coconut, γενικά βασίζεται στην αντίληψη περί ετεροτήτων, αποτελώντας και ο ίδιος διαμορφωτικό παράγοντα στην κατασκευή ετεροτήτων και ανισοτήτων (McRae, 2003; Deltsoy, 1995, 1996a; Δέλτσου, 2000).

Η εναλλακτικότητα του χειροποίητου αντλεί την εννοιολόγηση της από το «παραδοσιακό». Έγινε κουλτούρα γιατί μεσολάβησε μια περίοδος εκβιομηχάνισης και τυποποίησης όπου συνδέεται με τη μαζική παραγωγή και κατανάλωση και όταν αναφερόμαστε στην εναλλακτικότητα θεωρείται συνώνυμο της μοναδικότητας. Έτσι πρέπει να υπάρχει μια αποστασιοποίηση από τα μαζικά π.χ την καταψυγμένη πίτσα, και να δημιουργηθεί μια στροφή προς την εναλλακτικότητα. Αυτό ακριβώς

υποστηρίζει το καφέ cocunut, καθώς η διαδικασία του να φέρει ένα προϊόν από την Ινδία το καθιστά μοναδικό και εναλλακτικό.

Το χειροποίητο έχει συμβολικό νόημα και λαογραφικό χαρακτήρα. Κάτι χειροποίητο είναι εντελώς διαφορετικό από ένα βιομηχανοποιημένο και τυποποιημένο προϊόν, το οποίο στερείται μοναδικότητας. Στις βιομηχανικές μορφές παραγωγής που υπάρχει αλλοτρίωση ο εργάτης δεν συνδέεται με το προϊόν, αλλοτριώνεται από την εργασία. Αντίθετα η κουλτούρα του χειροποίητου έχει μια μοναδικότητα, με σύνδεση με το προϊόν, καθώς στις βιομηχανικές κοινωνίες δεν υπάρχει η έννοια του προσώπου στο αντικείμενο. Η θετική αύρα και ενέργεια του καφέ cocunut προέρχεται από το ότι οι ίδιοι οι ιδιοκτήτες ασχολήθηκαν με τα προϊόντα και τη διακόσμηση. Η εργασία δεν παράγει μόνο εμπορεύματα, παράγει επίσης τον εαυτό της και τους εργάτες σαν ένα εμπόρευμα και αυτό γίνεται στην ίδια αναλογία που παράγει εμπορεύματα (Godelier,2005:53-85). Το γεγονός αυτό σημαίνει ότι το αντικείμενο που παράγει η εργασία, το προϊόν της, αντιστρατεύεται την εργασία σαν κάτι αλλότριο, σαν μια δύναμη ανεξάρτητη από τον παραγωγό. Το προϊόν της εργασίας είναι εργασία που ενσωματώθηκε και απέκτησε υλική μορφή σ' ένα αντικείμενο, είναι η αντικειμενοποίηση της εργασίας.

Προσπαθώντας να μείνουν στην επικαιρότητα για βιοποριστικούς λόγους, οι ιδιοκτήτες του καφέ cocunut αντιδιαστέλλουν την αύρα που έχουν δημιουργήσει στην επιχείρηση με το άγχος και το στρες κατά τη διάρκεια της εργασίας με το προσωπικό. Οι σχέσεις που συγκροτούνται με το προσωπικό λόγω εναλλακτικότητας και μοναδικότητας δεν θέλουν να είναι οι «κλασικές» του εργοδότη. Παρόλα αυτά αντλούν την έμπνευσή τους από την έννοια του παραδοσιακού. Θέλουν να συνάπτουν φιλικές σχέσεις με το προσωπικό. Αυτό δομείται σε πολλές συγκυρίες, καθώς το καφέ cocunut είναι ένα μαγαζί χαλάρωσης οπότε ευνοεί τη σύναψη προσωπικών δεσμών, ενώ ο ίδιος είναι εργοδότης και εργαζόμενος άρα έχει άμεση επαφή με το προσωπικό. Η επιλογή του προσωπικού γίνεται με καθαρά προσωπικά κριτήρια, ώστε να ταιριάζει στο ύφος και το στυλ του μαγαζιού, ενώ ο Αργύρης ως ιδιοκτήτης παίρνει το ρόλο του πατέρα ή του μεγάλου αδελφού κάτι που ενέχει πολιτισμικά νοήματα καθώς σχέσεις εξουσίας και κυριαρχίας βρίσκονται στην ίδια αντιστοιχία. Η εργασία στον τουρισμό νοείται ως κάτι που βιώνεται και ως κάτι στο οποίο αναστοχάζονται οι εργαζόμενοι. Σύμφωνα με Weeks,(2007:234), «δεξιότητες που στο

*παρελθόν θα εκλαμβάνονταν ως γυναικείες (οικειακότητα, συναισθηματική εργασία) απαιτούνται σήμερα τόσο από γυναίκες όσο και από άνδρες σε χώρους εργασίας».*

Ο Γρηγόρης ως εργαζόμενος στο καφέ coconut τα τελευταία 10 χρόνια αναφέρει «είναι απλά αυτονόητο το να πάω ένα μήνα πριν στην Ερεσό για να φτιάξουμε το μαγαζί από τις χειμερινές καταστροφές. Απλήρωτος βέβαια και συνήθως φιλοξενούμενος στα παιδιά (τους ιδιοκτήτες), αλλά έτσι θα κερδίσω και φέτος δουλειά εκεί όπου θα μου αποφέρει και χρήματα για το χειμώνα.» Στην πραγματικότητα θα μπορούσε να αναφερθεί ότι είναι η εξασφάλιση της εργασίας του. Το συμβολικό κεφάλαιο εξασφαλίζει την ρητή ή την έμπρακτη αναγνώριση ενός habitus δομημένου σύμφωνα με τις ίδιες τις δομές που διαρθρώνουν τον χώρο όπου αυτό διαμορφώθηκε (Bourdieu,2002:19)

Από τα λεγόμενα του, η προεργασία που γίνεται τον Απρίλιο, στην ουσία είναι το “κλείσιμο του συμβολαίου” ότι θα ανήκεις στο προσωπικό. Για τον Γρηγόρη, όπως αναφέρει και ο ίδιος, δουλεύει 5 μήνες συνεχόμενους εκεί , χωρίς ρεπό, με καλά φιλοδομήματα, ασφάλιση και μετά τον χειμώνα απολύεται και ζει με τα χρήματα από το ταμείο ανεργίας και το απόθεμα από το καλοκαίρι, καθώς από την επίσημη έναρξη της σεζόν αποκτά και δικό του δωμάτιο που το πληρώνουν οι ιδιοκτήτες.

*‘Όπως λένε και οι ίδιοι οι ιδιοκτήτες, «Πώς θα δουλέψει και θα πάει καλά το μαγαζί αν δεν βοηθήσουμε όλοι σε αυτό; Από τη στιγμή που εγώ είμαι εντάξει με τις πληρωμές τους κάθε τέλος της εβδομάδας, κάτι δεν πρέπει να μου δείξουν και από τη μεριά τους; Πώς να στο πω, ότι το πονάνε το μαγαζί αυτό, (...) Από τη στιγμή που θέλουν να το βάζουν σαν προπηρεσία στα cv τους πρέπει να έχει και μια μορφή πειθαρχίας και κλίμακας δυσκολίας, έτσι δεν είναι;»*

Οι ιδιοκτήτες του καφέ coconut υιοθετούν ένα πρότυπο όπου ο Αργύρης αποτελεί δημόσιο πρόσωπο και συγκροτεί τις δημόσιες σχέσεις, ενώ η Βάσια ασχολείται με τα οικονομικά. Θα μπορούσε να θεωρηθεί ότι καθώς το χρήμα θεωρείται βρώμικο υπάρχει μια ταύτιση των οικονομικών με τις γυναίκες, αφού αυτές θεωρούνται διαχειριστές της μιαιρότητας. Από την άλλη πλευρά, θα μπορούσε να υποστηριχτεί πως η δυνατή και συγκροτημένη φύση της γυναίκας αποτελούν εγγενή χαρακτηριστικά που τη βοηθούν να ανταποκριθεί με επιτυχία στην αντιμετώπιση οικονομικών ζητημάτων, σε αντίθεση με τον άντρα.

Στις οικογένειες δημιουργείται ένα αίσθημα υποχρέωσης το οποίο περνάει στην προκειμένη περίπτωση στον προσωποποιημένο εργοδότη, με τον οποίο δύσκολα θα μοιραστεί ο υπάλληλος τα παράπονα και τις διεκδικήσεις του σε αντίθεση με τον απρόσωπο εργοδότη. Η σχέση οικειότητας με τον χώρο εργασίας για τους εργαζόμενους του καφέ coconut, οδηγεί σε επένδυση του προσωπικού τους χρόνου και του εαυτού τους γενικότερα, καθώς θεωρούν την επιχείρηση πλέον «οικογένεια» και περιμένουν να έχουν κάποιο όφελος όχι απαραίτητα χρηματικό. (Νάζου,2003). Και σε αυτό το σημείο επομένως προβάλλεται η ιδιαιτερότητα του χώρου από τη μεριά των εργαζομένων. Σύμφωνα με τον Γρηγόρη, η υπομονή που κάνει, πέρα από τον βιοποριστικό παράγοντα είναι και ο απώτερος σκοπός να αποκτήσει το μερίδιο της τάξης του 10%.

Από την άλλη μεριά υπάρχουν και οι εργαζόμενοι οι οποίοι δεν ήταν πρόθυμοι να ανεχτούν αυτές τις συνθήκες από το εργασιακό περιβάλλον για την εμπλούτωση του βιογραφικού τους και τα καλά φιλοδωρήματα. Η Ελπίδα δούλεψε δύο καλοκαίρια εκεί, εκφράζοντας τη δυσαρέσκειά της για τις συνθήκες εργασίας στο καφέ coconut. Η ίδια εμμένει στο ψυχαναγκαστικό κλίμα εργασίας πέρα από το ωράριο. Αναφέρεται συγκεκριμένα σε ζητήματα συμπεριφοράς τόσο από πλευράς προσωπικού, όσο και από πλευρά ιδιοκτητών, οι οποίοι σύμφωνα με της μαρτυρίες της Ελπίδας, είχαν δημιουργήσει ένα κλίμα φόβου, περισσότερο από ένα κλίμα οικογένειας. Για τις απαιτήσεις εργασίας αναφέρει συγκεκριμένα: *«Πολύ ψυχοφθόρο και όχι τίποτε άλλο, έχεις δει πως είναι το μαγαζί, μια στάλα. Αλλά τις καλές μέρες και νύχτες αν γεμίσει χάνεσαι, ο κόσμος στέκεται όρθιος στο πλακόστρωτο με ένα κοκτέιλ. Ε, πόσο λογικό είναι να μη μαζέψεις ένα τραπέζι μέσα σε αυτό το πανικό; Ε για την Βάσια δεν επιτρέπεται.»*

Τα μαγαζιά είναι τοποθετημένα έτσι πάνω στην παραλία όπου φαίνονται τα πάντα γιατί είναι σε κοινή θέα και ανοιχτά. Το καφέ galini βέβαια είναι χτισμένο ώστε να λειτουργεί και το χειμώνα, ενώ το καφέ coconut είναι απλά ένα μικρό μπαράκι με καρέκλες και τραπεζάκια γύρω γύρω σε ανοιχτή θέα. Έτσι είναι πολύ εύκολο οι εργαζόμενοι- σερβιτόροι κυρίως να κοιτάζονται κατά τη διάρκεια της βάρδιας τους και όπως λένε *«να δίνουν κουράγιο ο ένας στον άλλον»*.

Οι Αργύρης και Βάσια, έχουν το προνόμιο της προσωπικής ικανοποίησης και του αισθήματος της περηφάνιας και πληρότητας γιατί ο στόχος του έχει επιτευχτεί σε ένα

επίπεδο πέρα το χρηματικό και οικονομικό. Ο Αργύρης παίζει μουσική (ethnic and latin), ασχολείται δηλαδή με την ψυχαγωγία και η Βάσια φτιάχνει τα κοκτέιλ. Σε αυτό το σημείο παρατηρείται έμπρακτα η θεωρητική σύνδεση της γυναίκας με την κουζίνα, το μαγείρεμα και την ενασχόληση με τα οικιακά ζητήματα, παρόλο που αυτό γίνεται έξω από το χώρο του σπιτιού σε δημόσια θέα και με πιο εναλλακτικό τρόπο, καθώς η Βάσια έχει τόσο το ρόλο της επιχειρηματία όσο και της αυθεντίας στη δημιουργία κοκτέιλ.

Η σύνδεση της θέσης των γυναικών στην οικιακή-ιδιωτική σφαίρα και του άνδρα στη δημόσια ως επιχειρηματικό μυαλό, εμφανίζεται να λανθάνει στο λόγο και τις πρακτικές των υποκειμένων που συμμετείχαν στην έρευνα και σε πολλά σημεία εξέπληξαν ευχάριστα την ερευνήτρια. Για παράδειγμα, η ιδιοκτήτρια του καφέ coconut προβάλλει ως πλεονέκτημα για ανάδειξη της επιχείρησής της, την παρασκευή κοκτέιλ από φρέσκα φρούτα και καθαρό αλκοόλ, προσδίδοντας έτσι ένα συγκριτικό πλεονέκτημα στην επιχείρησή της με αυτόν τον τομέα εξειδίκευσης καθώς κανείς δεν μπορεί να συναγωνιστεί αυτό το προϊόν σε όλο το νησί. Από την άλλη, η ιδιοκτήτρια του καφέ galini από τα λεγομένα της εμμένει σε μια πιο κανονιστική συμπεριφορά της γυναικείας φύσης της, όπως είναι το «θηλυκό» παρουσιαστικό της και η «φυσική», όπως τονίζει, επιθυμία της μητρότητας. Ο μετασχηματισμός και στις δύο περιπτώσεις της ταυτότητας των υποκειμένων είναι καθοριστικός, καθώς από την θέση του εργαζόμενου έγιναν εργοδότες. Γεγονός που πρόσθεσε μια άλλη δυναμική στο προφίλ και στο κύρος τους.

Μπορεί λοιπόν κάποιος να υποστηρίξει ότι το καφέ coconut χαρακτηρίζεται από εναλλακτικότητα σε ποικίλες μορφές, τόσο καθώς εναντιώνεται στη μαζικότητα με αν και για τον τρόπο λειτουργίας και δομής της. Έρεσού περιγράφεται με όρους κανονικότητας, όσο και γιατί απομακρύνεται από την έννοια του «λεσβιάδικου».

#### **Μελέτη Περίπτωσης καφέ galini**

Η επιχείρηση παρουσιάζεται στα μέσα κοινωνικής δικτύωσης ως ένα «*brand new cafe bar, on the beach of Skala Eressos in Lesvos Island, serving food and drinks all day long*»

Όπως αναφέρθηκε, η ιδιοκτήτρια του καφέ galini, η Χαρά είναι από Αθήνα και βρέθηκε στην Ερεσό εντελώς τυχαία, καθώς αντικατέστησε μια φίλη της που δεν μπορούσε να ανταποκριθεί στην δουλειά που είχε ήδη συμφωνήσει. Δούλεψε εκεί για τρεις σεζόν μέχρι που αποφάσισε ότι θέλει να φτιάξει την δική της επιχείρηση εκεί, και να διαφοροποιηθεί από τον τρόπο ζωής του μεγάλου αστικού κέντρου. Όπως λέει και η ίδια αυτό που της αρέσει πέρα από το «κλασικό» αίσθημα ελευθερίας και ηρεμίας στην Ερεσό είναι *«(...)ότι τίποτα δεν είναι αυτονόητο. Όλα τα διεκδικείς και τα αποκτάς εσύ προσωπικά με αποτέλεσμα να νιώθεις ότι δημιουργείς. Δεν ξέρω πώς να το εξηγήσω. Για παράδειγμα αν δεν σηκωθείς το πρωί να κόψεις ξύλα για τη σόμπα πολύ απλά θα παγώσεις.»* Σε μια προσπάθεια να αναδείξει τη διαφορετικότητα των ανθρώπων σε σχέση με τα μεγάλα αστικά κέντρα αναφέρει *«τις προάλλες άλλαξα τζιν και ξέχασα τα λεφτά μου. Ο ιδιοκτήτης απλά τα σημείωσε στο τεφτέρι του, ε αυτό δεν πρόκειται να το βρεις στην Αθήνα με τίποτα!»*.

Αν το καφέ coconut, είναι «σήμα κατατεθέν» της Ερεσού για τους ‘εναλλακτικούς’, το μπαρ Sappho είναι ο χώρος –σύμβολο των λεσβιών, εδώ και δεκαετίες. Η Χαρά, ωστόσο, διατηρώντας τις ενστάσεις τις για τον συμβολισμό του μπαρ Sappho, επιχειρεί να ανοίξει το καφέ galini σε αντιπαράθεση με τις συνδηλώσεις του μπαρ Sappho.

Ύστερα από χρόνια εργασίας σε ένα από τα λεγόμενα «λεσβιάδικα» στο μπαρ Sappho, αποφάσισε να ανοίξει το δικό της μαγαζί με το ρίσκο να της φορτώσουν την ταμπέλα του λεσβιακού μαγαζιού αλλά όπως μου είπε.. *«ήταν και είναι ρίσκο.. ήθελα να δώσω άλλο χρώμα στο μαγαζί μου χωρίς ταμπέλες και target group αλλά από την άλλη σκεφτόμουν πως και αυτό το στυλ να του δίνανε... .ε και; Ακόμη ένα λεσβιακό μαγαζί.... Και πίστεψε με σε αυτή τη φάση το μεγαλύτερο μπελά τον βρήκα από τις ίδιες τις λεσβίες που ήθελαν να έχει η δική μου επιχείρηση όλες τις σηματοδοτήσεις του λεσβιακού κινήματος.... Εμένα αυτό δεν με εκφράζει, ούτε το να κρεμάω λεσβιακές σημαίες στην πόρτα του μαγαζιού, θέλω να είναι ανοιχτό σε όλους, (...) και τα καταφέρνω σιγά σιγά. Αν παρατηρήσεις και τον τίτλο του μαγαζιού παραπέμπει σε «αυτός» και «αυτή»»*.

Το καφέ galini ήθελε να ξεπεράσει την ταυτότητα του μπαρ Sappho και την ταυτοποίηση με τη κοινότητα των λεσβιών, στοιχείο το οποίο αυτοαναίρεσε δομικά την ανεκτικότητα της στη διαφορετικότητα.

Από την άλλη υπερασπίζεται τη μη ύπαρξη ορίων και συνόρων και γίνεται πιο ανοικτό πιο «εναλλακτικό». Υπάρχει όμως η κανονικότητα που δεν εκφράζεται με τον ίδιο τρόπο στα τρία αυτά μαγαζιά. Άρα όταν υπάρχει αναφορά στην επιχειρηματικότητα που θέλει να κάνει άνοιγμα σε ντόπιους και σε τουρίστες μπορεί να θεωρηθεί πως υπάρχει η προϋπόθεση της εισόδου σε τροχιά κανονικοποίησης.

Επειδή κάθε χώρος έχει την δική του ταυτότητα, παρατηρούνται διαβαθμίσεις της λεσβιακής ταυτότητας σε κάθε ένα από αυτά τα μαγαζιά. Αυτό είναι που επιχειρείται να επιτευχθεί με τη συγκρότηση του καφέ galini.

Η «λεσβία», εδώ χρονικά, ως γυναίκα επιχειρηματίας, προσπαθεί να υπερβεί την κατηγοριοποίηση της «λεσβίας» και όλων των σημασιών αυτής της λέξης, αμφισβητώντας μέσω της επιχειρηματικότητας το «γκέτο» της λεσβιακής κοινότητας. Για αυτό και το καφέ galini είναι η εξαίρεση του κανόνα στην Ερεσό καθώς το κατάστημα διατηρείται και τους χειμερινούς μήνες ανοικτό περιορίζοντας την πελατεία και τα ωράριά του σε 30 συγκεκριμένα άτομα που μένουν Ερεσό, ενώ τα υπόλοιπα μαγαζιά χαρακτηρίζονται από την εποχικότητα του καλοκαιριού: *«...είναι πραγματικά απίστευτο πως οκ το καλοκαίρι αλλά το χειμώνα ανάμεσα σε ανθρώπους που ασχολούνται με πρόβατα και αγροτικά να βλέπεις αυτά τα 30 άτομα να έχουν κοινή γλώσσα τα αγγλικά, και ας κατάγονται από Γερμανία, Ιταλία, Αγγλία, Γαλλία, ΗΠΑ και απλά όλοι αυτοί να συνυπάρχουν. Αυτό το μαγικό έχει το τοπίο. Είναι ένα χωριό με πρόβατα το οποίο είναι πασίγνωστο σε όλη την Ευρώπη και τις ΗΠΑ και τον Καναδά ως μέρος για γυναίκες. Βέβαια ας μη γελιόμαστε είναι από τα λίγα στην Ευρώπη τουριστικά μέρη που οι λεσβίες το νιώθουν δικό τους.»*, αναφέρει η κα Χαρά.

Οι ενστάσεις της Χαράς γύρω από τη λεσβιακή γκετοποίηση που παράγει το μπαρ Sappho μέσω της επιχειρηματικότητας, σχετίζονται άμεσα με τις αντιλήψεις της για τη λεσβιακή ταυτότητα *«...λοιπόν βλέπεις για παράδειγμα ότι πλέον στην Ερεσό έχει μειωθεί αρκετά το ποσοστό των νταλικών (...) και αποκτά ένα χαρακτήρα πιο τουριστικό.. ίσως λόγω καφέ coconut, δεν ξέρω. Όταν λοιπόν θα δεις κάποιον που δεν είναι κοντά στη δική σου κοσμοθεωρία και θα έρθει καθαρά για επικριτικό σκοπό... ε ναι θα σου «τη χαλάσει». γιατί εσύ έχεις εναποθέσει όλη τη θετική σου αύρα σε αυτόν τον τόπο, όπου για προσωπικούς λόγους πιστεύεις ότι και όλοι οι υπόλοιποι μοιράζονται το ίδιο αλλά δεν είναι έτσι.»* Σημειώνει η Χαρά πως τα σημαντικότερα προβλήματα σε ζητήματα αντιμετώπισης και συμπεριφοράς προέρχονται κυρίως από



τους ντόπιους, τόσο τους ηλικιωμένους όσο και τους έφηβους, οι οποίοι όπως υποστηρίζει εκτονώνονται με αντι-κανονιστικές συμπεριφορές. « (...) βιώνουν και αυτοί στο χωριό μεγάλη καταπίεση, με τους δικούς τους όρους αλλά τη βιώνουν. Πάλι καλά που το συγκεκριμένο δημοτικό συμβούλιο προσπαθεί να δραστηριοποιηθεί με διάφορες ασχολίες όπως κέντρα νεότητας και συμβουλευτικής. Ίσως κάτι βγει.»

Στην προσπάθεια της ερευνήτριας να επικεντρωθεί περισσότερο στην κατηγορία «λεσβία» ως ταυτότητα, δέχθηκε βοήθεια από την Χαρά, η οποία χρησιμοποίησε από την αρχή αυτή τη λέξη ως δηλωτική αυτοπαρουσίαση επειδή απλά δεν υπάρχει καμιά άλλη συνώνυμη. «...Κάπου πρέπει να ανήκω, πώς να το κάνουμε; Είναι πολλές οι φορές που έρχομαι σε σύγκρουση με αυτή τη λέξη επειδή δεν την υποστηρίζω πλήρως. Μια Ερέσια γιαγιά από το χωριό με ρώτησε τις προάλλες, 'εσύ τελικά είσαι από αυτές ή όχι; Δεν μπορούμε να καταλάβουμε, δεν φαίνεται'» και αυτός είναι και ο λόγος που μαλώνω με την Β.Κ. κάτω στην οργάνωση στην Αθήνα. Η Χαρά υποστηρίζει πως μέσα από τέτοιους χαρακτηρισμούς σχετικά με τις σεξουαλικές τους προτιμήσεις, οι γυναίκες βιώνουν την περιθωριοποίηση, καθώς κατηγοριοποιούνται ως κάτι «μη straight» και μη αποδεκτό. « (...) για να είμαι ειλικρινής αναγκαστικά αποδέχομαι τη λέξη «λεσβία» με πολλά εισαγωγικά καθαρά για επαγγελματικούς λόγους. Γιατί όταν έχεις μαγαζί και θες να λέγεις 'ανοιχτόμυαλος' δεν μπορείς να αποκλείεις. Αν με ρωτήσεις με ποιους περνάω καλύτερα σαν κα Χαρά θα σου πω ότι οι καλύτεροι φίλοι που έχω είναι άνδρες- με κάνουν να νιώθω πιο γυναίκα σε σχέση με τις γυναίκες που είναι πιο ανταγωνιστικές», η οποία συνεχίζει λέγοντας πως τάσσεται υπέρ της υπεράσπισης των ομοφυλοφιλικών δικαιωμάτων, αλλά όχι της κατηγοριοποίησης καθεαυτής.

Η άποψη της Χαράς είναι μια αμφισβήτηση στην ουσιοκρατική και γενικευμένη σημασία της λέξης «λεσβία». Για την ίδια ο μύθος της Σαφούς είναι καθαρά ένα «αποκούμπι», ένα πάτημα για ότι ειπώθηκε το 1970 χωρίς όμως από την άλλη να μην αναγνωρίζει το έργο τους και τη συμβολή τους απέναντι στην ομοφυλοφιλία. «...Ένα από τα αξιοθαύμαστα που έγιναν φέτος ήταν η έλευση τουρκάλων λεσβιών, που ξεκίνησαν να έρχονται εδώ εξαιτίας αυτής της ελευθερίας και συνειδητοποίησα πόσο πίσω είναι. Γι' αυτές τώρα είναι η αρχή της ορατότητας στην τουρκική κοινωνία.»

Στην ίδια κλίμακα κινούνται και οι αντιλήψεις της Δέσποινας. για τη λεσβιακή ταυτότητα. Η ίδια εργάζεται στο καφέ galini από το πρώτο χρόνο λειτουργίας του.

Όπως σχολιάζει είναι ευχαριστημένη στο συγκεκριμένο εργασιακό περιβάλλον, λόγω της Χαράς με την οποία δουλεύανε μαζί σε ένα από τα κλασικά «λεσβιάδικα» της Σκάλας, αλλά για προσωπικούς λόγους αποχώρησαν. *«(...) Όλες οι (...) ξένες Αγγλίδες και Γερμανίδες κυρίως, το παίζανε άνδρες, ζωγραφίζανε μουστάκια στο πρόσωπο τους. Γιατί όλο αυτό; (...) Ενώ στο καφέ galini χωράνε όλοι, λίγο οι λεσβίες, λίγο οι εναλλακτικοί, λίγο οι οσιάτες (κέντρο πλατωνικής φιλοσοφίας), δεν παίζει σε ένα μότο, ευτυχώς πλέον τα λεσβιάδικα είναι σε μεμονωμένους χώρους στο κέντρο της Σκάλας. Επικρατεί ποικιλομορφία στον κόσμο. Είναι η πετυχημένη συνταγή που πλάσαρε το καφέ cocoput, ότι όλοι χωράνε σε αυτό το μικρό μαγαζί κάτι που αυτόματα το κάνει μοναδικό και διαφορετικό».*

Η αμφισβήτηση και των δύο, της λέξης «λεσβίας» με ένα συγκεκριμένο μοντέλο σεξουαλικής προτίμησης, εμφάνισης, συμπεριφοράς που είναι για αυτές αλλά με έντονες διαφορές ανάμεσα τους. Η Judith Butler (1991) διατυπώνει την άποψη ότι η παραδοχή μιας λεσβιακής ταυτότητας χρησιμεύει όχι μόνο για να επιβεβαιώσει, αλλά και για να περιορίσει, να προσδιορίσει και να εξειδικεύσει την ατομική ταυτότητα ενός ατόμου, με τρόπο τέτοιο ώστε να εξυπηρετεί τις κατηγοριοποιήσεις μιας ομοφοβικής και ετεροσεξιστικής κοινωνίας (Καντσά.2012:9). Οι γυναίκες με τις οποίες συνομιλώ με πληροφορούν πως έχουν ως κοινό παρανομαστή την αγάπη τους προς άλλες γυναίκες, ωστόσο, διαφωνούσαν συχνά σε θέματα σχετικά με την ταυτότητα, τον αυτοπροσδιορισμό και τον τρόπο με τον οποίο αυτές οι διαφωνίες πρέπει να αντανακλούνται μέσα τους

Ωστόσο, όπως υποστηρίζει ο Κώστας Γιαννακόπουλος, «η άρνηση υιοθέτησης μιας ομοφυλόφιλης ταυτότητας και η αμφισβήτηση της που στηρίζεται στην επιλογή σεξουαλικού συντρόφου, δεν είναι αναγκαστικά το αποτέλεσμα μιας ανατρεπτικής οπτικής η οποία συνίσταται στην απόλυτη άρνηση του διαχωρισμού ανάμεσα σε «ομοφυλόφιλους» και «ετεροφυλόφιλους», αλλά αντίθετα τείνει να παρακάμψει την ίδια την καθιέρωση αυτών των δύο σεξουαλικών κατηγοριών στην ελληνική κοινωνία. Κατά συνέπεια, η άρνηση αποδοχής μιας λεσβιακής ταυτότητας δεν είναι μόνο αποτέλεσμα σύγχρονων θεωρήσεων που αρνούνται την υιοθέτηση οποιονδήποτε ταυτοτήτων, ούτε μπορεί να ερμηνευτεί αποκλειστικά στη βάση της περιορισμένης εμβέλειας ενός τοπικού λεσβιακού κινήματος».

Η απροθυμία υιοθέτησης προσδιορισμών που συνδέονται με τη σεξουαλικότητα και την έμφαση σε έμφυλους ορισμούς του εαυτού, όπως, για παράδειγμα, «οι γυναίκες», «τα κορίτσια», «οι δικές μας» υποδεικνύει ότι η αποποίηση αυτή είναι μάλλον το αποτέλεσμα του τρόπου που διαπλέκονται το φύλο με τη σεξουαλικότητα στην ελληνική κοινωνία. (Καντσά, 2010:13). Επίσης η στάση και των δύο παραπέμπει σε ετεροφυλόφιλο μοντέλο, όπου πρωταρχικό ρόλο έχει η συντροφικότητα στη συγκατοίκησή τους με το πρόσημο της «σταθερότητας» και της «δέσμευσης» (Γιαννακόπουλος, 2010: 1-2).

Εκτός από την Χαρά που μένει εκεί το χειμώνα και λειτουργεί και το μαγαζί της, μένουν και οι ιδιοκτήτες του καφέ cocoput, όταν δεν ταξιδεύουν, με τη διαφορά ότι αυτοί δεν εργάζονται, καθώς ζουν με τα χρήματα που εξοικονόμησαν το καλοκαίρι. Το χειμώνα όπως λένε δένονται πιο πολύ και μεταξύ τους, αλλά και με τους ντόπιους πάνω στο χωριό. Το καλοκαίρι για κανέναν δεν υπάρχει ελεύθερος χρόνος για συναναστροφές και διασκέδαση, μόνο δουλειά. Η ευκαιρία για χαλάρωση και ηρεμία είναι το χειμώνα. Οι Ερεσιώτες από την άλλη πλέον έχουν άριστες σχέσεις καθώς ο οι ιδιοκτήτες των δύο καφέ καταναλώνουν στα μαγαζιά τους σε μια περίοδο που οι ντόπιοι δεν στηρίζουν τόσο τα μαγαζιά, γιατί έχουν να ασχοληθούν με τη γεωργία και τη κτηνοτροφία. Όπως σχολιάζει η Χαρά «...για μένα που μεγάλωσα στην Αθήνα, το να αφήνω βερεσέ και να μου το προτείνουν οι ίδιοι καταστηματάρχες αυτό τη στιγμή που έχω ξεχάσει τα χρήματα μου ή όταν δεν έχω στην τελική είναι απίστευτο συναίσθημα». Βέβαια και από τη μεριά τους δεν έχουν κανένα λόγο να φοβούνται ότι δεν θα πληρωθούν τη στιγμή που μένουν εκεί και έχουν και αντίστοιχα δικές τους επιχειρήσεις.

Με αυτό τον τρόπο δημιουργείται και κατασκευάζεται το κλίμα της οικειότητας σε ένα επίπεδο τοπικό με κυρίαρχη δυναμική την ανταλλακτική χρήση των αντικείμενων ή των χρημάτων. Αν δεν έχει κάποιος δεν είναι λίγες οι φορές που θα πουν μεταξύ σοβαρού και αστείου «έλα μη νοιάζεσαι θα έρθω να τα πιω τζάμπα σε σένα μια φορά».

Ένα άλλο ζήτημα που τέθηκε από τη δεύτερη πληροφορήτρια κα Χαρά ήταν αυτό της μητρότητας. Η κα Χαρά αγχώνεται το τελευταίο διάστημα πιο έντονα για το θέμα της μητρότητας καθώς όπως λέει η ίδια για πρακτικούς λόγους δεν έχει τον απεριόριστο

χρόνο να το σκέφτεται και να το ψάχνει, τονίζοντας σε αυτό το σημείο την ηλικία της. Αυτό που την προβληματίζει είναι η ανασφάλεια και ο φόβος να μεγαλώσει ένα παιδί μόνη της, «(...) δεν θα μπορούσα να το αντέξω αυτό, και ποιος μου εγγυάται ότι δεν θα με εγκαταλείψει; Από τη στιγμή που δεν θα τη δένει κάτι με τη σύντροφο μου, δεν θα είναι αίμα της. Εγώ το νιώθω ότι θέλω να το ζήσω όλο αυτό, το σώμα μου το θέλει, όπως και να το κάνουμε το σώμα μας είναι φτιαγμένο για αυτό. Αλλά επιπλέον με τρομοκρατεί απίστευτα η διάρκεια της κύησης και του τοκετού.».

Η θυσία που συναρτάται με τη μητρότητα ιδωμένη από τη σκοπιά ενός εναλλακτικού, λόγου φαίνεται ότι μπορεί να αποτελέσει πηγή απελευθέρωσης. Στο εθνογραφικό παράδειγμα της Collier οι γυναίκες είναι συνήθως εκείνες που κυρίως αρνούνται τις προσωπικές τους απολαύσεις για χάρη της ευημερίας των παιδιών τους. Από την άλλη επιστρατεύουν τα συζυγικά και μητρικά τους καθήκοντα για να επιτύχουν επιθυμητούς σκοπούς, όπως να αποφύγουν τον εκκλησιασμό ή μια συναναστροφή ή να πάνε ένα ακριβό ταξίδι του μέλιτος – και όπως χαρακτηριστικά αναφέρει μία πληροφορήτρια της Collier «μετά το γάμο, εγώ δίνω τις διαταγές» (1997: 144). Η δυναμική συμμετοχή των γυναικών στις αποφάσεις για τα οικονομικά του νοικοκυριού τους αλλά και στις οικονομικές και συζυγικές υποθέσεις των παιδιών τους στα Βασιλικά – μια κοινότητα όπου η οικογένεια αποτελεί θεμελιώδη μορφή κοινωνικής συγκρότησης – οδήγησε τη Friedl (1986) να διακρίνει τη φαινομενικότητα του γοήτρου από την πραγματικότητα της δύναμης. Η Dubisch (2000: 256-261) εισάγει τον όρο *ποιητική της θηλυκότητας* μιλώντας για τις γυναίκες συζύγους και μητέρες που επιτελούν δημόσια το ρόλο τους με ένα τρόπο συχνά δραματουργικό όχι απλώς ως μέσο κάθαρσης και εξιλέωσης από την «εγγενή» τους μιαιρότητα αλλά για να αξιώσουν ηθικό κύρος και να επαναδιαπραγματευτούν τη θέση τους. Κεντρικό ρόλο στην επιτέλεση έχει η δημόσια διακήρυξη της μητρικής ιδιότητας (ό.π. 254) και ο υπερτονισμός των υποχρεώσεων και των «βασάνων» που απορρέουν από αυτήν (ό.π. 255· βλ. επίσης Collier 1997: 144). Ακολουθώντας, λοιπόν, τη διαπίστωση της Dubisch ότι «η επιτέλεση είναι το κείμενο» (2000: 200), αυτή η ρητορική της θυσίας ενδεχομένως να έρχεται σε αντίθεση με την υπέρβαση του φυσικού δεσμού μητέρας-παιδιού μέσω της βάφτισης που επικαλείται η Rushton (2006) – αντίστροφα, αν δεχτούμε ότι ταυτόχρονα η φύση αποτελεί μια εξιδανικευμένη εικόνα της κοινωνίας και η κοινωνία μια «διορθωμένη» εικόνα της

φύσης, η ποιητική της μητρότητας μάλλον συνίσταται στη φυσικοποίηση της μητρικής σχέσης καθώς ποιείται κοινωνικά.

Τα δεδομένα της έρευνας αντικρούουν αυτή τη θεωρία. Μια πληροφορήτρια σχολιάζει *«στην Ερεσό τον άνδρα τον φωνάζουν με το πατρικό επίθετο της γυναίκας τους, το έχεις ζαναδεί; Όλοι σόγαμπροι στα σπίτια των πεθερικών τους είναι»*, τονίζοντας έτσι τον κύριο ρόλο της γυναίκας μέσα στην οικογένεια, η οποία δέχεται καταξίωσης και δεν αντιμετωπίζεται ως κάτι μιανό. Σαν προέκταση προς τη μητρότητα, θα μπορούσε κανείς να υποθέσει ότι οι γυναίκες της Λέσβου δε χρησιμοποιούν τη μητρότητα ως μέσο για να αποταχθούν της μιανότητάς τους, αλλά ως ένδειξη της δυναμικότητάς τους, καθώς είναι επιτυχημένες επαγγελματίες, σύζυγοι και μητέρες.

## **ΚΕΦΑΛΑΙΟ ΕΒΔΟΜΟ: ΣΥΜΠΕΡΑΣΜΑΤΑ**

Αυτό που επιχειρήθηκε να παρουσιαστεί στο συγκεκριμένο πλαίσιο της εθνογραφικής μελέτης, μέσα από τις ιστορίες ζωής επιχειρηματιών και εργαζομένων στη Σκάλα Ερεσού της Λέσβου είναι πώς η εργασιακή εμπειρία και η συγκρότηση των υποκείμενων ως επιχειρηματιών, δηλαδή η επιχειρηματικότητα υπερσχύει των αναλυτικών εργαλείων όπως το φύλο, οι σεξουαλικές προτιμήσεις, η ταυτότητα και ο χώρος, η ακόμα και οι πολιτικές πεποιθήσεις και ιδεολογίες.

Τα ζητήματα που αναλύθηκαν στη συγκεκριμένη μελέτη ήταν οι έννοιες του φύλου, της σεξουαλικότητας και της λεσβιακής ταυτότητας στο δεύτερο κεφάλαιο, οι έννοιες της ταυτότητας και του χώρου σε συνδυασμό με το φύλο στο τρίτο κεφάλαιο, ενώ στο τέταρτο κεφάλαιο παρουσιάστηκαν οι προαναφερθείσες έννοιες υπό το πρίσμα της επιχειρηματικότητας. Το ζήτημα της εναλλακτικής ταυτότητας σχολιάστηκε και αναλύθηκε στη γενέτειρα της Σαπφούς, την Ερεσό Λέσβου, στο πλαίσιο της τουριστικής επιχειρηματικότητας.

Από την έρευνα αποδείχθηκε ότι οι μετασχηματισμοί της τοπικής κοινωνίας και οι αλλαγές αντιλήψεων απέναντι στη διαφορετικότητα, ήταν το πέρασμα των αποδεκτών ορίων. Η περίπτωση της Ερεσού επιλέχθηκε ως αντικείμενο μελέτης ώστε να εξεταστούν σε ένα σωστό υπόβαθρο οι έννοιες του αποκλεισμού του χώρου. Το

περιθώριο, όπως εννοιολογείται στην Ερεσό, παίρνει μορφές που συνδέονται περισσότερο με την πολιτική, αλλά και με την καθημερινή χρήση του όρου. Για παράδειγμα οι λεσβίες συνειδητά δημιούργησαν μέσα από πολιτικά προτάγματα έναν εναλλακτικό τόπο και μια εναλλακτική μορφή του υπάρχουν και μια ενσώματη εμπειρία, με αποτέλεσμα η διαφορετικότητα τους έξω από την Ερεσό να αποτελεί μια άλλη μορφή ηγεμονικής αντίληψης μέσα στην Ερεσό.

Η αντίσταση σε κυρίαρχα μοντέλα ύπαρξης δημιούργησε την ανάγκη αμφισβήτησης του πολιτισμικού υποβάθρου με το οποίο συνδέονται, και σε αυτή την κατεύθυνση επιχειρήθηκε η ανάδειξη μιας διαφορετικής μορφής κοινωνικότητας που παρουσιάζεται με όρους ποιότητας ζωής και έχει ως σημείο εστίασης την έννοια της μοναδικότητας (π.χ. όπως με τα χειροποίητα προϊόντα και το ethnic φαγητό).

Ο τόπος προορισμού, τα κίνητρα του επισκέπτη, και οι λόγοι που ταξιδεύουμε αποδείχθηκε μέσω της έρευνας ότι είναι η ανάγκη για εύρεση της αυθεντικότητας και της μοναδικότητας. Συγκεκριμένα παραδείγματα που προκύπτουν από την εθνογραφική έρευνα, υποστηρίζουν μια αντίδραση στην έννοια του τουρίστα ως εμπορευματοποιημένο ον, καθώς ο ίδιος καταναλώνει αυτά που ζητάει, είτε υλικά είτε άυλα, καταναλώνει υπηρεσίες. Η απαλλαγή από τα κοινά εμπορικά και καταναλωτικά αγαθά, η στροφή στο κυρίαρχο μοντέλο τουρίστα και η χρησιμοποίηση της έννοιας του «εναλλακτικού» υπό το πρίσμα της πνευματικής ολοκλήρωσης και ηρεμίας και όχι της σωματικής και υλικής, είναι από τα βασικά συμπεράσματα που εξήχθησαν από την ανάλυση των στοιχείων της πρωτογενούς έρευνας.

Η έρευνα αυτή χρησιμοποιώντας την εθνογραφία ως στρατηγική συμβάλλει στην προώθηση του σώματος της γνώσης, καθώς αναλύει τις εμπειρίες και τις στάσεις ζωής των κατοίκων μιας ταυτοποιημένης με σεξουαλικές προτιμήσεις περιοχής και τις αντιπαραβάλλει με τις αντίστοιχες θεωρίες, εξάγοντας σημαντικά συμπεράσματα για τη σχέση του φύλου, της σεξουαλικότητας και της επιχειρηματικότητας.

## ΒΙΒΛΙΟΓΡΑΦΙΑ

- Ahrne, G., & Roman, C. (Eds.). (1997). *Hemmet, barnen och makten: Förhandlingar om arbete och pengar i familjen*. Stockholm: Fritzes
- Althusser, L. (1976). *Positions*. Paris, Editions Sociales
- Alvesson, M., & Due Billing, Y. (1999). *Kön och organisation*. Lund: Studentlitteratur
- Arthur, M. B. and D. M. Rousseau (1996). Introduction: The Boundaryless Career as a New Employment Principle. *The Boundaryless Career: A New Employment Principle for a New Organizational Era*. M. B. Arthur and D. M. Rousseau. New York, Oxford University Press: 3-20
- Bakalaki, A. (1984). *The history and structure of a feminized profession, hairdressing in Athens and Thessaloniki*. Ph. D., Dissertation in Anthropology, Buffalo, State University of New York
- Baker, T. and H. E. Aldrich (1996). Prometheus stretches: building identity and cumulative knowledge in multiemployer careers. *The Boundaryless Career: A New Employment Principle for a New Organizational Era*. M. B. Arthur and D. Rousseau. New York, Oxford University Press: 132-49
- Baron, A. (1992). *The Masculinization of Production: The Gendering of Work Skill in U.S. Newspaper Printing, 1850-1920*. Στο Helly, D. και S. M. Reverby (επιμ.). *Gendered Domains. Rethinking Public and Private in Women's History*. Λονδίνο: Cornell University Press. (σελ. 276-288).
- Bear, A. (1995). *Lesbian on land: a tribe of Women*. In Witt, L., Thomas, S. and Marcus, E. (est). *Out in all directions: the almanac of gay and lesbian America*. New York: Warner Books
- Brown, A. D. (2001). "Organization Studies and Identity: Towards a Research Agenda." *Human Relations* 54(1): 113-121
- Bryson, V. (1992). *Μελέτες για το Φύλο: Φεμινιστική Πολιτική Θεωρία*. Αθήνα: Μεταίχμιο. (σελ. 15-21).
- Burris, V., and Wharton, A. (1982). *Sex segregation in the US Labor Force, Review of Radical of Political Economics*, vol 14.
- Butler, J. (2004). *Σώματα που έχουν Σημασία: Σχετικά με τα Όρια του «Φύλου» σε Επίπεδο Λόγου*. Στο: Μακρυνιώτη, Δήμητρα(επιμ.). *Τα Όρια του Σώματος: Διεπιστημονικές Προσεγγίσεις*. Αθήνα: Νήσος (σελ. 181-204)
- Cardon, M. S., J. Wincent, et al. (2009). "The Nature and Experience of Entrepreneurial Passion." *Academy of Management Review* 34(3): 511-532.
- Cole, S., (1991), *Women of the Praia, Work and Lives in a Portuguese Coastal*

- Community. Princeton University Press, New Jersey
- Collier, J. F. (1997). *From Duty to Desire: Remaking Families in a Spanish Village*. Princeton: Princeton University Press
- Collinson, D. L. (2003). "Identities and Insecurities: Selves at Work." *Organization* 10(3): 527-547
- Collinson, D. L. (2003). Identities and Insecurities: Selves at Work. *Organization* 10(3): 527-547.
- Dubisch. J. (2000). *Το θρησκευτικό προσκύνημα στη σύγχρονη Ελλάδα. Μια εθνογραφική προσέγγιση*. Αθήνα: Αλεξάνδρεια
- Erickson, L. Murphy,(2002). Ιστορία της Ανθρωπολογικής Σκέψης, Φ. Τσιμπιρίδου (επιμ.), Εκδόσεις Κριτική, Αθήνα
- Evans, Judith (1986α), "Feminism and political theory", στο Evans, J., Hills, J., Hunt, K. et al., *Feminism and Political Theory*, London: Sage, 1-16
- Farmer, S. M., X. Yao, et al. (2009) "The Behavioral Impact of Entrepreneur Identity Aspiration and Prior Entrepreneurial Experience." *Entrepreneurship Theory and Practice*
- Fischer, E. M., Reuber, A. R., & Dyke, L. S. (1993). A theoretical overview and extension of research on sex, gender and entrepreneurship. *Journal of Business Venturing*, 8(2), 151-168.
- Friedl, E. (1986). The position of Women: Appearance and Reality. Στο Dubisch, *Gender and Power in Rural Greece*, Princeton: Princeton University Press: σελ. 42-52
- Galani-Moutafi, V., (1993). From Agriculture to Tourism Property, Labor, Gender, and Kinship in a Greek Island Village(part two). *Journal of Modern Greek Studies*, Vol 12:1, 113-131
- Gergen, K. J. (1991). *The Saturated Self: Dilemmas of Identity in Contemporary Life*. New York, Basic Books
- Godelier M., 2005. Ανθρωπολογία και Οικονομία. Στο Godelier M. *Μαρξιστικοί ορίζοντες στην Κοινωνική Ανθρωπολογία*. Παραδέλλης Θ. (επιμ.). Βιβλιοθήκη κοινωνικής επιστήμης και κοινωνικής πολιτικής. Αθήνα. 2005.
- Harris, O. and Young, K. (1981). *Engendered Structures: Some Problems in the Analysis of Reproduction*. Στο: J. S. Kahn και J. R. Llobera (επιμ.) *The Anthropology of Precapitalist Societies*. Λονδίνο: Macmillan. (σελ.109-147)
- Hartmann, H. (1986). Det olyckliga äktenskapet mellan feminism och marxism. För en mer utvecklingsbar förening. In H. e. a. Ganetz (Ed.), *Feminism och Marxism: en förälskelse med förhinder*
- Hartmann, H., (1979), *The unhappy Marriage of Marxism and Feminism: Towards a*



more progressive union, *Capital and Class*, 8, p.p. 1-33

Hearn, J., & Parkin, W. (1983). Gender and organizations: A selected review and a critique of a neglected area. *Organizations Studies*, 4(3), 219-242.

Hirdman, Y. (1992). *Den socialistiska hemmafrun och andra kvinnohistorier*. Stockholm: Carlssons bokförlag

Hoang, H. and J. Gimeno (2008) "Becoming a founder: How founder role identity affects entrepreneurial transitions and persistence in founding." *Journal of Business Venturing* 25(1): 41-53

Hufton, O. (2003), *Ιστορία των Γυναικών στην Ευρώπη (1500-1800)*, Εκδόσεις Νεφέλη

Ibarra, H. (1999). "Provisional Selves: Experimenting with Image and Identity in Professional Adaptation." *Administrative Science Quarterly* 44(4): 764-791

Ibarra, H. and R. Barbulescu (2010) "Identity as Narrative: Prevalence, Effectiveness, and Consequences of Narrative Identity Work in Macro Work Role Transitions." *Academy of Management Review* 35(1): 135-154.

Jansen, V. (2001) *Cross-border Shopping. A North American Perspective*. *Annals of Tourism*, vol 22 No 1

Kanellopoulos, C., and Mauromaras, K. (2002). Male-female labour market participation and wage differentials in Greece. *Labour* vol 16 771-801

Kantsa, V. 2002. 'Certain Places Have Different Energy'. *Spatial Transformations in Eressos Lesbos. GLQ A Journal of Lesbian and Gay Studies* 8:1-2: 35-57.

Karreman, D. and M. Alvesson (2001). "Making Newsmakers: Conversational Identity at Work." *Organization Studies* 22(1): 59

Kreiner, G. E., E. C. Hollensbe, et al. (2006). "On the edge of identity: Boundary dynamics at the interface of individual and organizational identities." *Human Relations* 59(10): 1315-1341.

Kuhn, T S. (1988). *Η Δομή των Επιστημονικών Επαναστάσεων*. Αθήνα: Σύγχρονα Θέματα

Kuhn, T. (2006). A Demented Work Ethic and a Lifestyle Firm: Discourse, Identity, and Workplace Time Commitments. *Organization Studies* 27(9): 1339-1358

Laqueur, T. (2003). *Νέα Επιστήμη, Σάρκα μία*. Στο: *Κατασκευάζοντας το φύλο: Σώμα και Κοινωνικό Φύλο από τους Αρχαίους Έλληνες έως τον Φρόιντ*. Αθήνα: Πολύτροπον

Levi-Strauss, C. (1983). *Η οικογένεια*, (μεταφρ) Θεοδ. Παραδέλλης. Στο *Le Regard*

Eloigne. Plon. Παρίσι

Mathieu, N. C. (1989). *Identité sexuelle/sexuée/du sexe? Trois modes de conceptualization du rapport entre sexe et genre*. Στο: Mathieu, Nicole-Claude. 1991. *L'Anatomie Politique: Catégorisations et idéologies du sexe*. Paris: Cote-femmes

Mauss, M. (1975). Το Δώρο. Ελληνική Έκδοση μεταφρ. Άννα Σταματοπούλου-Παραδέλλης. Εκδόσεις Καστανιώτη. Αθήνα

Mauss, M. (2004). *Τεχνικές του Σώματος*. Στο: Μακρυγιάννη, Δήμητρα(επιμ.). *Τα Όρια του Σώματος: Διεπιστημονικές Προσεγγίσεις*. Αθήνα: Νήσος. (σελ.77-82)

Mc Clure, K. (1992). The issue of foundation: Scientized politics, politicized science and feminist critical practice. In Butler, J., Scott, J.W. (edt). *Feminists theorize the political*. London, New York: Routledge. 341-368

Mead, G. (1934). *Mind, self & society from the standpoint of a social behaviourist*, Chicago: University of Chicago Press

Mills, A. (1988). Organization, gender and culture. *Organization Studies*, 9(3),351-370

Moore, H. L. (1988), *Feminism and Anthropology*, Cambridge, Polity Press

Narotzky, S. (2007), *Οικονομική Ανθρωπολογία Νέοι Προσανατολισμοί*, Σπυριδάκης Μ.(επιμ.), Εκδόσεις Σαββάλας

Nyberg, A. (1997). *Kvinnor, män och inkomster. Jämställdhet och oberoende*. Stockholm: Fritzes

Oakley, A. (1972). *Sex, Gender and Society*. London: Temple Smith

Pearce, S-M. (2002). *Μουσεία, Αντικείμενα και Συλλογές*, Εκδόσεις Βάνιας, Θεσσαλονίκη

Pratt, M. G. and P. O. Foreman (2000). "Classifying Managerial Responses to Multiple Organizational Identities." *Academy of Management Review* 25(1): 18-42.

Rushton, L. (2006) Η μητρότητα και ο συμβολισμός του σώματος. Στο Ε. Παπαταξιάρχης και Θ. Παραδέλλης (επιμ.), *Ταυτότητες και Φύλο στη Σύγχρονη Ελλάδα*. Αθήνα: Εκδόσεις Αλεξάνδρεια, σελ. 151-170

Schneider, J. (1971). Of Vigilance and Virgins, Honour, Shame and Access to Resources in Mediterranean Society. *Ethnology* 10: 1-24

Scott, J., (1986) Το Φύλο, μια χρήσιμη κατηγορία της ιστορικής ανάλυσης., στο Αβδελά Ε., και Ψαρρά Α., 1997, (επιμ.), *Σιωπηρές Ιστορίες, Γυναίκες και Φύλο στην ιστορική αφήγηση*. Εκδόσεις Αλεξάνδρεια. Αθήνα

Scott, J.W. (2006) Αποδομώντας το δίλημμα «ισότητα ή διαφορά», ή αλλιώς, η χρησιμότητα της ματαδομιστικής θεωρίας για το φεμινισμό, στο Αθανασίου Αθηνά

(επιμ.), ''Φεμινιστική θεωρία και πολιτισμική κριτική'', Εκδόσεις: Νήσος, Αθήνα

Shepherd, D. and J. M. Haynie (2009b). "Family Business, Identity Conflict, and an Expedited Entrepreneurial Process: A Process of Resolving Identity Conflict." *Entrepreneurship Theory and Practice* 33(6): 1245-1264.

Snow, D. A. and L. Anderson (1987). "Identity Work Among the Homeless: The Verbal Construction and Avowal of Personal Identities." *The American Journal of Sociology* 92(6): 1336-1371.

Spinster, S. (1988). The evolution of lesbian separatist consciousness. In Hoagland S.L. and Penelope, J. (edt). *For lesbians only: A separatist anthology*. London: Onlywomen Press

Sveningsson, S. and M. Alvesson (2003). "Managing Managerial Identities: Organizational Fragmentation, Discourse and Identity Struggle." *Human Relations* 56(10): 1163-1193.

Talle, B. (1988). Lesbian Separatism: A historical and comparative perspective. In Hoagland, S.L. and Penelope, J. (edt). *For Lesbians only: A separatist anthology*. London: Onlywomenpress. Pp. 132-144

Taylor, C. (1992). *The ethics of authenticity*. Cambridge, Mass, Harvard University Press

Taylor, V. and Whittier, N. (1992). Collective identity in social movement communities: lesbian feminist mobilization. In Morris, A.D. and McClurg Mueller, C. (edt) *Frontiers in social movement theory*. New Haven: Yale University Press.

Tilley, Ch. (2001) *Ethnography and Material Culture*, στο P. Atkinson, A. Coffey, S. Delamont, J.Lofland (επιμ), *Handbook of Ethnography*, Λονδίνο:SAGE  
Touraine, A. (2007). *A new paradigm for understanding today's world*. Cambridge Polity

Tyler, M. and Taylor, S. (1998). The exchange of Aesthetics: Women's work and 'the gift. *Gender, Work and Organization*. 5(3):165-171

Valentine, G. (2001). *Social Geographies Space & Society*. Εδιμβούργο: Pearson Education Ltd

Wahl, A. (1996a). Företagsledning som konstruktion av manlighet. *Kvinnvetenskaplig tidskrift*(1), 15-27.

Yanagisako, S. J. (1979). Family and Household, The Analysis of Domestic Groups. *Annual Review of Anthropology* 8, 161-205

Yannakopoulos K. υπό έκδοση. Cultural meanings of loneliness: kinship, sexuality and

(homo)sexual identity in contemporary Greece.

Αβδελά, Ε. (1996). Φεμινιστικές κριτικές της ιδιότητας του πολίτη: Από την ψευδή οικουμενικότητα στη διεκδίκηση της πολιτικής. Στο Κέντρο Γυναικείων Μελετών και Ερευνών Διοτίμα. *Το φύλο των δικαιωμάτων*. Αθήνα. (σελ. 551-558).

Αγαπητός, Γ. (2002). Οικονομικό Λεξικό, Σύγχρονο και Αναλυτικό. Αθήνα

Αθανασίου, Α. (2006). *Εισαγωγή*. Στο: Αθανασίου, Αθηνά(επιμ.) *Φεμινιστική Θεωρία και Πολιτισμική Κριτική*. Αθήνα: Νήσος. (σελ.13-141).

Βαίου, Ν. (1989). Ο τόπος δουλειάς και το σπίτι, κατά φύλο καταμερισμοί εργασίας στη διαδικασία ανάπτυξης της Αθήνας. *Σύγχρονα Θέματα*, 40 81-90

Βαίου, Ν., Στρατηγάκη Μ.,-Χρονάκη, Ζ. (1991). Αμειβόμενη εργασία στο σπίτι, μια γυναικεία δουλειά και μια ιδεολογία. *Σύγχρονα Θέματα* 45 47-53

Βαίου, Ν., Στρατηγάκη, Μ. (1989). Η εργασία των γυναικών. Ανάμεσα σε δύο κόσμους. *Σύγχρονα Θέματα*, 40:15-23

Βαρίκα, Ε., Σκλαβενίτη, Κ. (1981). *Η Εξέγερση Αρχίζει από Παλιά: Σελίδες από τα Πρώτα Βήματα του Γυναικείου Κινήματος*. Αθήνα: Εκδοτική Ομάδα Γυναικών

Γαλανή-Μουτάφη, Β. (2002). Έρευνες για τον τουρισμό στην Ελλάδα και στην Κύπρο, Μια ανθρωπολογική προσέγγιση. Αθήνα. Εκδόσεις Προπομπός

Γαλανή-Μουτάφη, Β. (2005). Έμφυλες σχέσεις και οικονομικές πρακτικές στην Ελληνική Εθνογραφία. Πρακτικά Συνεδρίου: φύλο, χρήμα και ανταλλαγή. Μυτιλήνη. Τμήμα Κοινωνικής Ανθρωπολογίας και Ιστορίας. Πανεπιστήμιο Αιγαίου

Γιαννακόπουλος, Κ. (2003). *Θεωρίες για το Έμφυλο Σώμα*. Στο: Laqueur, Thomas. *Κατασκευάζοντας το Φύλο: Σώμα και Κοινωνικό Φύλο από τους Αρχαίους Έλληνες έως τον Φρόιντ*. Αθήνα: Πολύτροπον. (σελ. 11-22)

Δέλτσου Ε. (2006) Χρόνος, τόπος και νοσταλγία σε αναπαραστάσεις του εναλλακτικού τουρισμού (1-19).

Δέλτσου Ε. Η οικοτουριστική ανάπτυξη και ο προσδιορισμός της φύσης και της παράδοσης :παραδείγματα από τη Βόρεια Ελλάδα (231-248)

Δημητρίου, Σ. (2001). *Εισαγωγή*. Στο: Δημητρίου, Σωτήρης(επιμ.) *Ανθρωπολογία των Φύλων*. Αθήνα: Σαββάλας. (σελ.7-18)

Θανοπούλου, Μ. (1992). Η Γυναικεία Απασχόληση ή Εργασία στην Ελλάδα. Κύριες Τάσεις και Κατευθύνσεις της Μεταπολεμικής Βιβλιογραφίας, Έρευνα για τα κοινωνικά χαρακτηριστικά της απασχόλησης. Μελέτη IV. Αθήνα, ΕΚΚΕ

Καρασαββίδου Ε. (2002). Το προφίλ των γυναικών επιχειρηματιών και οι παράγοντες που επηρεάζουν τη γυναικεία επιχειρηματικότητα στην Ελλάδα. Πρωτογενής έρευνα στο Νομό Θεσσαλονίκης, Αριστοτέλειο Πανεπιστήμιο Θεσσαλονίκης, Τμήμα

## Οικονομικών Επιστημών

Καντσά Β. 2008.Περπατώντας Αγκαλιασμένες στους δρόμους της Αθήνας: Ομόφυλες σεξουαλικότητες και αστικός χώρος.

Καντσά, Β. υπό έκδοση (2010). *Λεσβία : Η Αβάσταχτη βαρύτητα μιας λέξης*. Στο Κανάκης Κ.(επιμ.), *Γλώσσα και Σεξουαλικότητα: Γλωσσολογικές και Ανθρωπολογικές Προσεγγίσεις*. Αθήνα : Εικοστός Πρώτος

Καντσά, Β. 2010. Οι «αόρατες»σχέσεις μεταξύ γυναικών. *10% 26*

Κράλη, Ε. και Λυκογιάννη, Σ. (2001). *Φύλο και Χώρος*. Μελέτη επισκόπησης για το ΚΕΘΙ. Απρίλης 2001. (σελ. 1-86).

Λαδά Σ., (2009), Τόποι και τοπία της επιθυμίας :Φύλο(α) και σεξουαλικότητα(ες) στον αστικό χώρο, στο Λαδά Σάσα (επιμ.), *''Μετα-τοπίσεις, Φύλο, διαφορά και αστικός χώρος''*, Εκδόσεις: futura, Αθήνα

Λαδά Σ., (2009), Φύλο και χώρος : Αρχικές προσεγγίσεις και νέα ερωτήματα ή μεταξύ ορατών και αοράτων, στο Λαδά Σάσα (επιμ.), *''Μετα-τοπίσεις, Φύλο, διαφορά και αστικός χώρος''*, Εκδόσεις: futura, Αθήνα

Μακρυνιώτη, Δ. (2004). *Εισαγωγή*. Στο: Μακρυνιώτη, Δήμητρα(επιμ.). *Τα Όρια του Σώματος: Διεπιστημονικές Προσεγγίσεις*. Αθήνα: Νήσος. (σελ. 12-30).

Μουτάφη- Γαλανή.Β. Τουριστικοί προορισμοί, διαπολιτισμικές συναντήσεις και κοινωνικοοικονομικές αλλαγές. 358(1.4.3), *Insomnia*

Μουτάφη-Γαλανή.Β. Προσεγγίσεις του τουρισμού: το επινοημένο και το «αυθεντικό», Σύγχρονα Θέματα (28-39).

Μπακαλάκη, Α. (2003). Εισήγηση στο Συνέδριο του Πανεπιστημίου Αιγαίου, Τμήμα Ιστορίας και Κοινωνικής Ανθρωπολογίας, Μ.Π.Σ. Γυναίκες και Φύλα-Ανθρωπολογικές και Ιστορικες Προσεγγίσεις, «Χρήσεις και καταχρήσεις του κοινωνικού φύλου στην Ανθρωπολογία»

Μπωβουάρ, Σ. ντε. (1972). *Το Δεύτερο Φύλο*. Αθήνα: Εκδόσεις Γλάρος. Πρώτη Έκδοση 1949

Νάζου, Δ. (2003). Οι πολλαπλές ταυτότητες και αναπαραστάσεις σε ένα τουριστικό νησί των Κυκλάδων, Επιχειρηματικότητα και Εντοπιότητα στη Μύκονο. Πανεπιστήμιο Αιγαίου

Νάζου, Δ. (2005). Γυναίκες και εργασία στην Ελλάδα, παρουσίαση και σχολιασμός της βιβλιογραφίας με έμφαση στις Κοινωνικές Επιστήμες. Πρακτικά Συνεδρίου: φύλο, χρήμα και ανταλλαγή. Μυτιλήνη. Τμήμα Κοινωνικής Ανθρωπολογίας και Ιστορίας. Πανεπιστήμιο Αιγαίου

Παπαγαρουφάλη, Ε. (1989). Φεμινισμός και εργασία, Διέξοδοι και αδιέξοδα, Σύγχρονα Θέματα, 40 91-10

Παπαταξιάρχης, Ε. (1992). Εισαγωγή, στο Ε. Παπαταξιάρχης και Θ. Παραδέλλης (επιμ.) Ταυτότητες και Φύλο στη Σύγχρονη Ελλάδα. Πανεπιστήμιο Αιγαίου. Εκδόσεις Καστανιώτη

Παπαταξιάρχης, Ε. (1996). Περί πολιτισμικής κατασκευής της ταυτότητας. Τοπικά 3, 197-216

Παπαταξιάρχης, Ε. (1998). *Εισαγωγή*. Στο: Παπαταξιάρχης, Ε.- Παραδέλλης, Θ. (επιμ.): *Ταυτότητες και Φύλο στη Σύγχρονη Ελλάδα*. Αθήνα: Αλεξάνδρεια.(σελ.11-98). Πρώτη Έκδοση 1992

Παυλίδου, Ε. (1989). Γυναίκα και Εργασία, Οικονομικές προσεγγίσεις των διακρίσεων στην αγορά εργασίας. Σύγχρονα Θέματα, (40): 39-46

Πετρονώτη, Μ. (1996) Σύγχρονες Ελληνίδες επιχειρηματίες, Ανθρωπολογική ανάγνωση των στρατηγικών τους στη σφαίρα της εργασίας. Εθνολογία, Περιοδική έκδοση της Ελληνικής Εταιρείας Εθνολογίας, Τόμος 4/1995, ανάτυπο, Αθήνα

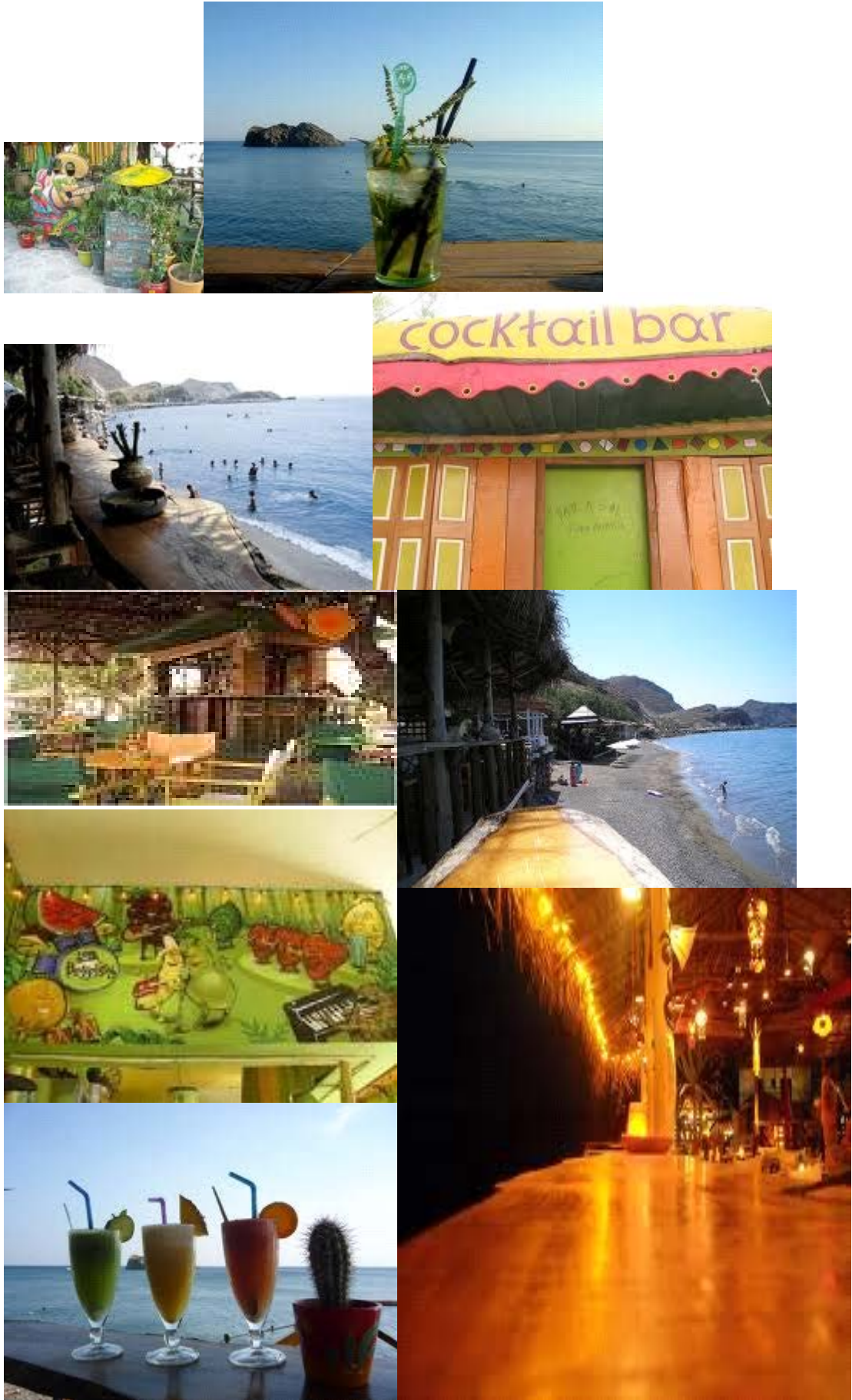
Πολυχρονιάδη, Κ. 2009. Μνήμη της καθημερινής εμπειρίας της πόλης. Σκηνοθέτηση της μυθοπλασίας του δομημένου περιβάλλοντος. Στο Σταυρίδης Σ. (επιμ.). *Μνήμη και εμπειρία του χώρου*. Αθήνα: Αλεξάνδρεια. (σελ. 107-136).

Χάφτον, Ό. (2003). *Κατασκευάζοντας τη Γυναίκα*. Στο: Χάφτον, Όλουεν. *Ιστορία των Γυναικών στην Ευρώπη: (1500-1800)*. Αθήνα: Νεφέλη. (σελ. 41-79).

Χλέτσος, Μ. (1988) Οι γυναίκες στην αγορά εργασίας. Επιθεώρηση Κοινωνικών Ερευνών, 68 128-138

**ΕΙΚΟΝΕΣ ΑΠΟ  
ΕΘΝΟΓΡΑΦΙΚΑ  
ΠΑΡΑΔΕΙΓΜΑΤΑ**

# ΚΑΦΕ COCONUT





## ΚΑΦΕ GALINI



## ΞΕΝΟΔΟΧΕΙΑΚΗ ΜΟΝΑΔΑ

