

P. VIDAL-LABLACHE

MAITRE DE CONFÉRENCES A L'ÉCOLE NORMALE SUPÉRIEURE, PROFESSEUR
A L'ÉCOLE NORMALE SUPÉRIEURE D'INSTITUTRICES

CARTES MURALES [DOUBLE FACE SUR CARTON]

PARLANTES au recto, MUETTES au verso
(1^m, 20 de largeur sur 1^m de hauteur), avec notices

Notice de la Carte

N° 19. Amérique du nord politique.

CONTENANT

- 1° Notice; — 2° Questionnaire avec réponses;
3° Clef de la carte muette.

LISTE DES CARTES MURALES

LES CARTES marquées d'un *astérisque* sont parlantes
au recto, muettes au verso.

- | | |
|-----------------------------------|--|
| 1. Termes de Géographie. | 20* Amérique du Sud politique. |
| 2* France. Cours d'eau. | 21* Océanie. |
| 3* — Relief du sol. | 22* Planisphère. |
| 4* — Départements. | 23. Palestine et Pays d'Orient. |
| 5* — Villes. | 24. Paris et Environs de Paris. |
| 6* — Canaux. | |
| 7* — Chemins de fer. | Contrées d'Europe. |
| 8. — Agriculture et Industrie. | <i>politiques au recto, physiques au verso</i> |
| 9* — Provinces. | 25. Belgique phys. et Belgique polit. |
| 10* — Frontière N.-E. | 26. Suisse phys. et Suisse politique. |
| 11* Algérie et Tunisie. | 27. Allemagne phys. et Allemagne pol. |
| 12* Europe physique. | 28. Iles Britanniques (<i>sous presse</i>). |
| 13* Europe politique. | 29. Hollande (<i>sous presse</i>). |
| 14* Asie physique. | 30. Italie (<i>sous presse</i>). |
| 15* — politique. | 31. Espagne (<i>sous presse</i>). |
| 16* Afrique physique. | 32. Autriche (<i>en préparation</i>). |
| 17* — politique. | 33. Balkans (<i>en préparation</i>). |
| 18* Continent américain physique. | 34. Russie (<i>en préparation</i>). |
| 19* Amérique du Nord politique. | 35. Grèce (<i>en préparation</i>). |

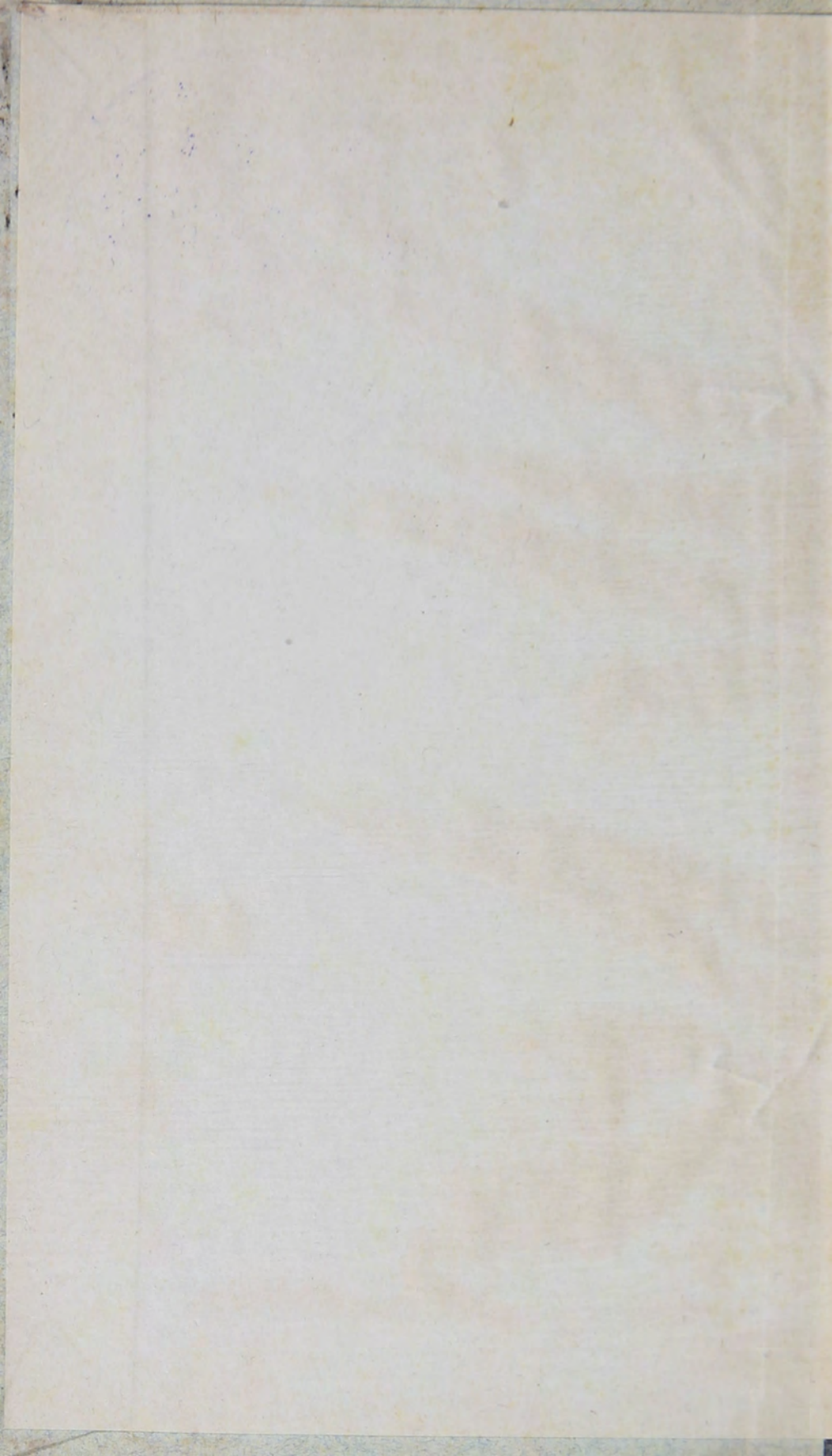
Appareil de suspension, 2 fr. — Meuble destiné à renfermer les cartes, 10 fr.
— Cartes expédiées sans le meuble : plateau d'emballage, 1 fr. en sus. —
Notice, pour chaque carte, 40 centimes.

LIBRAIRIE CLASSIQUE ARMAND COLIN ET C¹⁹
5, RUE DE MÉZIÈRES, PARIS

COURS DE GÉOGRAPHIE

Par M. P. FONCIN, inspecteur général de l'Enseignement secondaire.

L'Année préparatoire de Géographie. In-12, oblong cartonné.....	» 75
La Première année de Géographie. In-4°, cartonné.....	1 50
La Deuxième année de Géographie. In-4°, cartonné.....	3 90
La Troisième année de Géographie. In-4°, cartonné.....	6 50



P. VIDAL-LABLACHE

MAITRE DE CONFÉRENCES A L'ÉCOLE NORMALE SUPÉRIEURE, PROFESSEUR
A L'ÉCOLE NORMALE SUPÉRIEURE D'INSTITUTRICES

CARTES MURALES

DOUBLE FACE
SUR CARTON

PARLANTES au recto, **MUETTES** au verso

(1^m,20 de largeur sur 1^m de hauteur), avec Notices

Notice de la Carte

N° 19. Amérique du Nord politique

CONTENANT

1^o Notice; — 2^o Questionnaire avec réponses;
3^o Clef de la carte muette.

LISTE DES CARTES MURALES

LES CARTES marquées d'un *astérisque* sont parlantes
au recto, *muettes* au verso.

- | | |
|-----------------------------------|--|
| 1. Termes de Géographie. | 20* Amérique du Sud politique. |
| 2* France, Cours d'eau. | 21* Océanie. |
| 3* — Relief du sol. | 22* Planisphère. |
| 4* — Départements. | 23. Palestine et Pays d'Orient. |
| 5* — Villes. | 24. Paris et Environs de Paris |
| 6* — Canaux. | |
| 7* — Chemins de fer. | Contrées d'Europe, |
| 8. — Agriculture et Industrie. | <i>politiques</i> au recto, <i>physiques</i> au verso. |
| 9* — Provinces. | 25. Belgique. |
| 10* — Frontière N.-E. | 26. Suisse. |
| 11* Algérie et Tunisie. | 27. Allemagne. |
| 12* Europe physique. | 28. Iles Britanniques. |
| 13* Europe politique. | 29. Pays-Bas. |
| 14* Asie physique. | 30. Italie. |
| 15* — politique. | 31. Espagne et Portugal. |
| 16* Afrique physique. | 32. Autriche-Hongrie. |
| 17* — politique. | 33. Péninsule des Balkans. |
| 18* Continent américain physique. | 34. Russie. |
| 19* Amérique du Nord politique. | 35. Grèce et Archipel. |

Appareil de suspension, 2 fr. — Meuble destiné à renfermer les cartes, 12 fr.
— Cartes expédiées sans le meuble : plateau d'emballage, 1 fr. en sus. —
Notice, pour chaque carte, 40 centimes.

ARMAND COLIN ET C^{ie}, ÉDITEURS

5, RUE DE MÉZIÈRES, PARIS

AUX MAITRES

La pensée maîtresse qui a inspiré cette publication est celle-ci : « Il est utile de munir les écoles de *cartes murales variées*, qui occupent *peu de place* et qui puissent se lire à *grande distance* : **cartes variées**, parce que l'étude de la géographie n'est pas seulement un enseignement topographique, et que la partie *économique* (chemins de fer, canaux, industrie, agriculture, etc.), doit y être largement représentée ; **peu de place**, parce que les baies des larges fenêtres de nos écoles modernes occupent les surfaces autrefois disponibles ; **visibles à grande distance**, parce qu'une carte qui n'est pas imprimée en *très gros caractères* n'est pas, à proprement parler, une *carte murale*. »

Variété des cartes, exigüité de leur format, grosseur de leurs caractères, voilà trois nécessités qui se contrariaient. Nous pouvons pourtant les avoir satisfaites à la fois.

Il n'existe **rien de semblable**, dans le matériel scolaire, à notre collection de cartes murales. Fidèles aux traditions de notre maison et aidés par les conseils du savant professeur qui a bien voulu prêter son expérience à l'exécution du travail et rédiger les notices, nous avons cherché patiemment, jusqu'à ce que nous ayons créé une œuvre vraiment nouvelle.

Les cartes murales de cette collection sont **parlantes** au recto et **muettes** au verso. Leur ensemble répond à un enseignement géographique complet.

Au moment des leçons, elles seront accrochées au mur (l'appareil suspenseur est joint à la collection), ou posées sur un chevalet (les cartes sont rigides). Dans l'intervalle, elles seront renfermées dans un meuble, qui les mettra à l'abri de la poussière.

Notices. — Une *notice* correspond à chaque carte. Chaque notice comprend trois parties : A, la **notice** proprement dite ; — B, une série de **questions** substantielles *suivies de leurs réponses* ; — C, une **clef** de la carte muette.

Les cartes muettes. — Un élève ne peut se rappeler le nom et la position d'un lieu, d'un cours d'eau, d'une montagne, s'il ne fait un **effort de mémoire**. Cet effort n'existe pas si l'enfant a sous les yeux la *carte écrite* ou le *texte* de la leçon ; il **s'impose**, au contraire, si l'enfant est placé devant une *carte muette*, soit qu'il s'agisse de l'écrire ¹, soit qu'il faille énoncer les lieux géographiques qu'elle représente.

LES ÉDITEURS.

Mode d'emploi des Cartes murales muettes (au verso). — Le maître *montrera* les localités et en demandera le nom aux élèves. Comme *exercice inverse*, le maître, muni de la « clef », pourra demander à quel nom correspond tel numéro. Ces numéros étant rangés par bandes horizontales, de gauche à droite et de haut en bas, l'élève les trouvera avec la plus grande facilité.

1. M. Foncin a obéi à la même nécessité en publiant sa collection de *cartes muettes*.

COLLECTION DE CARTES MURALES

PAR P. VIDAL-LABLACHE.

CARTE N° 19

AMÉRIQUE DU NORD POLITIQUE

A. — NOTICE

Divisions. — L'Amérique du Nord comprend : I. Le Groenland (colonie). — II. L'Amérique anglaise (colonie). — III. Les États-Unis. — IV. Le Mexique. — V. L'Amérique centrale. — VI. Les Antilles (colonie).

I. — Groenland.

Position. — Le Groenland est une île polaire, presque entièrement glacée à l'intérieur et plus de quatre fois grande comme la France. Sa côte occidentale seule est habitée sur quelques points (Esquimaux, 10 000 environ).

Les Danois y ont quelques établissements, dont la population européenne ne s'élève qu'à 250 habitants, et dont le commerce consiste en huile de phoque et de baleine, et en duvet d'eider.

II. — Amérique anglaise.

Divisions. — L'Amérique anglaise comprend : 1° la Confédération ou Puissance du Canada (en anglais, *the Dominion*); 2° Terre-Neuve.

1° **Puissance du Canada.** La *puissance du Canada* embrasse toute la partie septentrionale du continent (à l'exception d'Alaska); elle comprend

de vastes plaines dans l'intérieur desquelles pénètre une ligne navigable de 2 000 kil. formée par le Saint-Laurent et les lacs. Le territoire de la Puissance du Canada est en tout dix-huit fois grand comme la France. Le climat est froid, mais sain. La population est de près de 5 millions d'habitants, presque tous d'origine européenne.

A la zone des terres à blé succède, au nord, celle des forêts de pins et de sapins. Les régions à l'est et à l'ouest de la baie d'Hudson n'ont d'importance que pour la chasse aux animaux à fourrures.

Gouvernement. — La Puissance du Canada se gouverne librement sous la surveillance d'un gouverneur, représentant la suzeraineté de l'Angleterre. *Ottawa* (44 000 hab.) est la résidence du gouverneur général.

Principales villes. — La partie la plus importante est le Canada proprement dit, français jusqu'en 1763. Notre langue y est parlée par 1 500 000 habitants restés Français de cœur. Les deux principales villes sont en majorité françaises : **Québec** (63 000 h.), **Montréal** (216 000 hab.), centre industriel et commercial du Canada, nœud de canaux et de chemins de fer.

Autres villes : *Toronto* (181 000 hab.), université. Dans la Nouvelle-Écosse ou **Acadie** (ancienne colonie française), riche en mines de houille, *Halifax* (38 000 hab.), avec une magnifique rade qui ne gèle jamais, est le premier port militaire d'Amérique.

Géographie économique. — La Puissance du Canada a 23 500 kil. de chemins de fer (le transcontinental canadien plus court que la ligne de New-York à San-Francisco est achevé depuis 1886), et une marine marchande supérieure à la nôtre par le tonnage. Elle fait un grand commerce : 1° avec la *Grande-Bretagne*; 2° avec les *États-Unis*; 3° avec la *France*. La Puissance du Canada exporte du blé, des bois, des fourrures.

2° **Terre-Neuve.** — L'île de *Terre-Neuve*, égale au cinquième de la *France*, est stérile à l'intérieur; c'est une ancienne colonie française (193 000 hab.). Sa capitale est *Saint-Jean*, où aboutit le premier câble transatlantique (1866).

Sur le grand banc, au sud-est de l'île, se trouvent les plus grandes pêcheries de morues qu'il y ait au monde (droit de pêche pour les Français; îlots de *Saint-Pierre et Miquelon*).

III. — États-Unis.

Géographie économique. — Les États-Unis, y compris l'Alaska, ont un territoire à peu près égal à celui de l'Europe et **14 fois** grand comme la France, avec 63 millions d'habitants. Ce pays a une admirable position sur trois mers, de grandes ressources industrielles, agricoles et commerciales.

1° Il y a de la **houille** et du **fer** en abondance dans la vallée de l'Ohio. **Philadelphie** (1 047 000 hab.) est le principal centre manufacturier des États-Unis, et la troisième ville par sa population. C'est aussi un port important, surtout pour l'exportation du **pétrole**, dont les sources abondent dans la région voisine. — *Pittsburg* et *Alléghanie*, double ville sur l'Ohio, sont le centre des *forges de fer* (238 000 hab.). — Cincinnati (296 000 hab.) fait le commerce des porcs.

2° **Grande région agricole du Mississippi.** Au nord de cette région sont les terres à blé, les prairies pour l'élevage des bestiaux. **Les États-Unis sont le premier pays producteur de blé dans le monde.** Leur concurrence pour le blé et les bestiaux se fait sentir sur les marchés d'Europe. — **Chicago** (1 100 000 hab., la deuxième ville par sa population) dont les progrès sont inouïs, est le principal entrepôt de grains et de bois. — *Milwaukee* (204 000 hab.), blé.

Au sud de la région du Mississippi, on cultive le tabac, le riz, la canne à sucre et surtout le **coton**. Les

États-Unis sont le principal centre de production du coton. La Nouvelle-Orléans (242 000 hab., population encore en partie française) est le principal entrepôt du coton.

3° L'ouest, généralement stérile, sauf en Californie, est la région des métaux précieux : or en Californie et dans les montagnes Rocheuses (Colorado), argent dans la Sierra-Névada. — San-Francisco (300 000 hab.), cap. de la Californie, est le principal port américain du grand Océan ; il est à 20 jours de Yokohama (Japon) et a des rapports réguliers avec l'Australie.

4° Le commerce intérieur et extérieur est facilité :

1° Par des fleuves magnifiques, 30 000 kil. de navigation fluviale à vapeur ; France, 8 000. — Saint-Louis (431 700 hab.) est situé non loin du confluent des deux plus grands cours d'eau des États-Unis : le Mississipi et le Missouri.

2° Par une côte riche en ports sur l'Atlantique. NEW-YORK (2 300 000 hab.), avec *Brooklyn*, son faubourg, est le second port du monde (après Londres), la première ville des États-Unis en population, à huit jours du Havre ; — *Boston* (448 000 hab.) est le deuxième port des États-Unis ; — *Baltimore* vient ensuite (434 000 hab.).

3° Par de nombreux canaux, les lacs, et un réseau de chemins de fer presque égal en longueur (275 000 kil.) à celui de toute l'Europe. — Le chemin de fer transcontinental conduit en six jours de New-York à San-Francisco.

Divisions politiques. — Les États-Unis se composent : 1° d'États (il y en a 44) ; 2° de Territoires, pas encore assez peuplés pour être érigés en États. (il y en a 5, parmi lesquels celui d'*Alaska*, acheté à la Russie en 1867) ; 3° d'un *district fédéral*, où est la capitale politique : *Washington* (230 000 hab.). Chaque État a sa constitution.

Le gouvernement central se compose : du Congrès (Sénat et Chambre des représentants) et d'un *Président*, élu pour quatre ans.

Prospérité des États-Unis. — Pour la marine marchande, les États-Unis ne sont dépassés que par la Grande-Bretagne. Pour le *commerce* et l'*industrie*, ils rivalisent avec la France et l'Allemagne.

Après l'Angleterre, c'est avec la France que se fait leur plus grand commerce (coton, céréales, pétrole).

IV. — Mexique.

Situation, superficie, population. — Le Mexique occupe, entre deux mers, un plateau qui a trois fois la superficie de la France et 11 millions d'hab. parlant espagnol; mais 9 sont des indigènes plus ou moins mélangés de sang européen.

Les révolutions et les tremblements de terre fréquents ont nui au développement du pays. Le gouvernement est une République fédérative.

Villes principales. — La capitale Mexico est bâtie à 2 000 mètres d'altitude (350 000 hab.) — La *Vera-Cruz* (21 000 hab.) est le port principal, à 18 jours de Saint-Nazaire. Il y a de célèbres mines d'argent au nord de Mexico.

V. — Amérique centrale.

Situation, divisions. — L'Amérique centrale est située entre la mer des Antilles et le Grand Océan; ses produits sont *tropicaux* : café, sucre, indigo, cochenille. Elle comprend cinq républiques autrefois confédérées (Population d'indigènes espagnolisés) :

Guatemala. 1 460 000 hab.

Honduras. 332 000 hab.

Salvador. 664 000 hab.

(Égal à peine à 3 de nos départements en étendue; le plus petit, mais le plus actif de ces États.)

Nicaragua. 313 000 hab.

Costa-Rica. 210 000 hab.

Il y a aussi une colonie anglaise, le *Honduras britannique* (27 000 hab.), dont l'exportation consiste surtout en bois d'acajou.

VI. — Antilles (Indes occidentales).

Grandes Antilles. — L'archipel des **Grandes Antilles** comprend :

L'île de Cuba, le cinquième de la France (1 630 000 hab.), la plus belle colonie de l'Espagne; le principal centre de production pour le sucre, un des principaux pour le *tabac*. Sa capitale est la **Havane** (250 000 hab.), une des grandes places de commerce du monde; — île de *Porto-Rico* (colonie espagnole, 800 000 hab.); — l'île de *la Jamaïque* (colonie anglaise, 640 000 hab.); rhum; — l'île d'*Haïti*, grande comme le sixième de la France.

La partie occidentale de cette dernière île est la République nègre d'Haïti (ancienne colonie française, langue française, 960 000 hab.). — La partie orientale de l'île est la République nègre de Saint-Domingue (ancienne colonie espagnole, langue espagnole, 360 000 hab.).

Petites Antilles. — Dans les **Petites Antilles**, citons : *Saint-Thomas*, colonie danoise, îlot de 86 kil. carrés, important par son port franc de *Charlotte-Amélie*, où relâchent les paquebots se dirigeant vers la Nouvelle-Orléans, le Mexique et le Vénézuëla; à 16 jours de Saint-Nazaire.

La *Guadeloupe* (165 000 hab.), la plus grande des Petites Antilles; colonie française; sucre, café.

La *Martinique* (175 000 hab.), colonie française, capitale *Saint-Pierre* (26 000 hab.), port et principal entrepôt du commerce français dans les Antilles.

B. — QUESTIONNAIRE

sur la Carte n° 49 (Amérique du Nord politique).

Groenland (p. 3).

1. *Qu'est-ce que le Groenland?* — **R.** Le Groenland est une île polaire au nord de l'Amérique.

2. *Quel est le climat des régions polaires?* — **R.** Il y fait très froid.

3. *Quelle est la grandeur du Groenland?* — **R.** Le Groenland est quatre fois aussi grand que la France.

4. *A qui appartient le Groenland?* — **R.** Le Danemark a de petits établissements de pêche sur la côte occidentale.

5. *Par qui le Groenland est-il habité?* — **R.** Par quelques milliers (10 000) de sauvages qu'on appelle *Esquimaux* et par quelques Européens (250 environ), établis sur les côtes.

6. *Quels sont les objets de commerce du Groenland?* — **R.** L'huile de phoque, l'huile de baleine et le duvet de l'eider.

7. *Qu'est-ce qu'un phoque?* — **R.** Le phoque est un animal qui allaite ses petits (mammifère); sa longueur varie de 1^m,30 à 2^m,50; il a une queue de poisson et des pattes aplaties en forme de nageoires.

8. *Qu'est-ce qu'une baleine?* — **R.** La baleine est le plus grand des animaux qui allaitent leurs petits (mammifère); sa taille varie de 25 à 35 mètres de longueur. La baleine vit dans l'eau, sa mâchoire est garnie de longues baguettes flexibles nommées *fanons* dont on fait les *baleines*.

9. *Qu'est-ce que l'eider?* — **R.** L'eider est une espèce de canard dont le duvet sert à faire des édredons.

Amérique anglaise (p. 3).

10. *Que comprend l'Amérique anglaise?* — **R.** L'Amérique anglaise comprend : 1° une vaste région appelée Puissance du Canada; 2° l'île de Terre-Neuve.

11. *Quel nom les Anglais donnent-ils à la Puissance du Canada?* — **R.** Le nom de « **Dominion.** »

12. *Quelle est l'étendue de la Puissance du Canada par rapport à la France?* — **R.** La Puissance du Canada est dix-huit fois aussi grande que la France.

13. *Quelle est la région, située près de la mer de Bering, qui ne fait pas partie de la Puissance du Canada?* — **R.** C'est le territoire d'Alaska.

14. *A qui appartient-il?* — **R.** Il appartient aux États-Unis.

15. *Quel est le climat de la Puissance du Canada?* — **R.** La Puissance du Canada a un climat froid, mais sain.

16. *Quelles sont les productions végétales de la Puissance du Canada?* — **R.** La Puissance du Canada produit beaucoup de blé dans toute la zone située près des lacs; elle a d'immenses forêts de pins et de sapins dans la zone située au nord des terres à blé.

17. *Quelle est la constitution de la Puissance du Canada?* — **R.** La Puissance du Canada (possession anglaise) se gouverne librement sous la surveillance d'un gouverneur général représentant la suzeraineté de l'Angleterre.

18. *Quelle ville sert de résidence au gouverneur général?* — **R.** Ottawa.

19. *Quelle est la région la plus importante de la Puissance du Canada?* — **R.** Le Canada proprement dit.

20. *A quelle puissance européenne le Canada a-t-il appartenu?* — **R.** Le Canada, exploré en 1533 par Jacques Cartier, capitaine de navire de Saint-Malo (Ille-et-Vilaine), a appartenu à la France jusqu'en 1763, c'est-à-dire pendant plus de deux siècles et demi.

21. *Quelle est la région du Canada qui est réellement peuplée?* — **R.** La partie méridionale, la partie septentrionale se composant surtout de terres glacées.

22. *Quel est le nombre d'habitants de la Puissance du Canada?* — **R.** Cinq millions d'habitants (France: 38 millions).

23. *L'usage de la langue française est-il répandu au Canada?* — **R.** La langue française est parlée au Canada par un million et demi d'habitants, d'origine française.

24. *Quelles sont les deux villes principales du Canada?* — **R.** Les deux villes principales du Canada sont: Montréal (216 000 hab.), grand centre industriel et commercial, et Québec (63 000 hab.).

25. *Citez d'autres villes.* — **R.** Toronto, Halifax, le premier port militaire de l'Amérique.

26. *Comparez la marine marchande du Canada à la marine marchande de la France.* — **R.** La marine marchande du Canada est plus importante que la marine marchande de la France.

27. *Avec quels pays le Canada fait-il le plus grand commerce?* — **R.** Avec les États-Unis, la Grande-Bretagne, la France.

28. *Quels sont les principaux articles d'exportation?* — **R.** Le blé, le bois, les fourrures.

29. *Qu'est-ce que Terre-Neuve?* — **R.** Terre-Neuve est une grande île stérile située à l'est de la Puissance du Canada et qui fait partie de l'Amérique anglaise.

30. *Quelle est l'étendue de Terre-Neuve comparée à celle de la France?* — **R.** Terre-Neuve a une étendue égale au cinquième environ de la France.

31. *Qu'est-ce qui donne une grande importance à Terre-Neuve?* — **R.** C'est l'existence du banc dit de Terre-Neuve, situé au sud-est de l'île et où l'on pêche la morue.

32. *A quelle nation européenne appartient Terre-Neuve?* — **R.** Terre-Neuve appartient actuellement à l'Angleterre; elle a appartenu auparavant à la France qui y a conservé, par traité, le droit de pêche.

33. *Citez deux îlots près de Terre-Neuve qui appartiennent à la France.* — **R.** Les îlots de Saint-Pierre et Miquelon, stations importantes pour la salaison de la morue.

34. *Quels sont les principaux ports français qui arment pour la pêche de la morue ou grande pêche?* — **R.** Dunkerque, Gravelines, Boulogne, Dieppe, Fécamp, Granville, Saint-Malo.

États-Unis (p. 5).

35. *Quelle est la superficie des États-Unis comparée à celle de la France?* — **R.** Les États-Unis sont 14 fois plus grands que la France, qui a un demi-million de kilom. carrés.

36. *Quel est le nombre d'habitants des États-Unis?* — **R.** Les États-Unis ont 63 millions d'hab. (France : 38 millions d'habitants).

37. *Qu'est-ce que l'Ohio?* — **R.** L'Ohio est un grand affluent de gauche du Mississipi.

38. *Quelles sont les principales productions de la vallée de l'Ohio?* — **R.** Les principales productions de la vallée de l'Ohio sont le fer et la houille.

39. *Quel est le principal centre manufacturier des États-Unis?* — **R.** Philadelphie (1 047 000 hab.), sur la Delaware, près de la baie de même nom, grande exportation de pétrole.

40. *Quelles sont les principales villes de la vallée de l'Ohio?* — **R.** Pittsburg et Alleghany, double ville sur l'Ohio, centre des forges de fer; Cincinnati, sur l'Ohio.

41. *Qu'est-ce que le Mississippi?* — **R.** Le Mississippi est un des plus grands fleuves du monde (5 000 kilomètres; Seine: 800 kil.).

42. *Quel est le principal affluent du Mississippi?* — **R.** Le principal affluent du Mississippi est le Missouri (2 200 kilom.).

43. *Quelle est la principale production de la vallée du Mississippi?* — **R.** C'est le blé, qu'on expédie jusque sur les marchés d'Europe.

44. *Par quoi se distingue aussi la vallée du Mississippi?* — **R.** Par l'étendue de ses prairies, qui nourrissent un nombreux bétail.

45. *Citez, en Europe, un autre pays qui produit assez de blé pour en exporter.* — **R.** La Russie.

46. *Quel est le principal entrepôt du blé des Etats-Unis?* — **R.** Chicago (1 400 000 hab.), sur le lac Michigan, nœud de nombreuses voies ferrées. Cette ville a fait des progrès inouïs, surtout depuis qu'elle a été reconstruite (1870), après un incendie qui en détruisit les deux tiers.

47. *Que produit la région sud des Etats-Unis?* — **R.** Du tabac, du riz et surtout du coton.

48. *Qu'est-ce que le coton?* — **R.** Le coton est une espèce de duvet blanc qui enveloppe les graines de plusieurs espèces de plantes appelées *cotonniers*; ces plantes ne croissent que dans les pays chauds.

49. *Quelle est la principale ville de cette région?* — **R.** La ville de la Nouvelle-Orléans, sur le Mississippi; c'est le grand entrepôt du coton.

50. *A quelle nation d'origine appartient une partie de la population de la Nouvelle-Orléans?* — **R.** Une grande partie de la population de la Nouvelle-Orléans est d'origine française.

51. *Par qui a été fondée la ville de la Nouvelle-Orléans?* — **R.** Par les Français (en 1720).

52. *Par qui a été exploré le Mississippi pour la première fois?* — **R.** Par le Français Cavelier de la Salle qui prit possession, au nom de la France, de toute la vallée du Mississippi et lui donna le nom de *Louisiane*.

53. *Comment la Louisiane revint-elle aux Etats-Unis?* — **R.** Elle fut cédée aux Etats-Unis par Bonaparte (en 1803) pour 75 millions de francs.

54. *Quels sont les principaux produits de la région ouest des Etats-Unis?* — **R.** Les métaux précieux.

55. *Où trouve-t-on surtout l'or dans cette région?* — **R.** En Californie et dans les montagnes Rocheuses.

56. Où trouve-t-on surtout l'argent dans cette région? — **R.** Dans la Sierra-Nevada.
57. Est-ce seulement à ses mines d'or que la Californie doit maintenant sa richesse? — **R.** La Californie doit maintenant sa richesse bien plus à son agriculture (blé, vigne), qu'à ses mines d'or.
58. Quelle est la principale ville de la région de l'Ouest? — **R.** San-Francisco.
59. A quelle distance San-Francisco se trouve-t-il de Yokohama (Japon)? — **R.** A 20 jours.
60. Quelle est la ville située près du confluent du Mississippi et du Missouri? — **R.** La ville de Saint-Louis, fondée par des Français.
61. Quel est le plus grand port des États-Unis? — **R.** New-York, 2300000 hab. en comprenant Brooklyn, son faubourg.
62. Quel est le plus grand port du monde? — **R.** Londres.
63. Quel est le premier port de France? — **R.** Marseille.
64. Quelle place occupe Marseille parmi les grands ports du monde? — **R.** La cinquième place.
65. Quel est, après Marseille, le plus grand port de France? — **R.** Le Havre.
66. Combien de jours faut-il pour aller de New-York au Havre? — **R.** De 8 à 9 jours.
67. Quel est le produit que le Havre reçoit surtout des États-Unis? — **R.** Le coton.
68. Citez d'autres grands ports des États-Unis sur l'Atlantique. — **R.** Boston et Baltimore.
69. Qu'appelle-t-on chemin de fer transcontinental? — **R.** On appelle chemin de fer transcontinental celui qui parcourt le continent américain dans toute sa largeur, de New-York à San-Francisco.
70. En combien de jours le chemin de fer transcontinental conduit-il de New-York à San-Francisco? — **R.** En six jours.
71. Quelle est la division politique des États-Unis? — **R.** Les États-Unis comprennent des États (44), des territoires (5) et un district fédéral où est la capitale politique: Washington (230000 hab.).
72. Quelle est l'importance de la marine marchande des États-Unis? — **R.** La marine marchande des États-Unis est la plus importante après celle de l'Angleterre.
73. Quel est le pays qui est supérieur aux États-Unis pour le commerce et l'industrie? — **R.** L'Angleterre.

74. *Sur quel rang peut-on mettre les États-Unis pour le commerce et l'industrie?* — **R.** Sur le même rang que la France et l'Allemagne.

75. *Quels sont les deux pays avec lesquels les États-Unis font le plus grand commerce?* — **R.** L'Angleterre et la France.

76. *Quelle est la langue la plus répandue aux États-Unis?* — **R.** L'anglais.

77. *En résumé, par quoi les États-Unis sont-ils classés parmi les plus grands États du monde?* — **R.** Les États-Unis sont un des plus grands (presque aussi grands que l'Europe), des plus peuplés (63 millions d'hab.; France, 38 millions), des plus riches États du globe; ce sont eux qui produisent le plus de céréales (1 100 millions d'hectolitres; France, 256 millions), de coton; ils ont une marine, une industrie, un commerce des plus considérables, inférieurs à ceux de l'Angleterre, mais égaux à ceux de la France et de l'Allemagne.

Mexique (p. 7).

78. *Quelle est la conformation physique du Mexique?* — **R.** Le Mexique est un plateau entre deux mers (océan Pacifique et océan Atlantique).

79. *Quelle est la superficie du Mexique?* — **R.** La superficie du Mexique est trois fois celle de la France.

80. *Quel est le nombre d'habitants du Mexique?* — **R.** 11 millions (France, 38 millions).

81. *A quelles races appartiennent les habitants du Mexique?* — **R.** Il y a, au Mexique, 9 millions d'habitants de race indienne, et 2 millions de blancs, d'origine espagnole.

82. *Par qui le Mexique a-t-il été colonisé?* — **R.** Par les Espagnols, qui l'ont occupé pendant plusieurs siècles (de 1521, date de sa conquête par Fernand Cortez, jusqu'à 1818).

83. *Quelle est la capitale du Mexique?* — **R.** Mexico (350 000 hab.).

84. *A quelle altitude Mexico est-il bâti?* — **R.** A 2 000 mètres d'altitude.

85. *Quel est le principal port du Mexique?* — **R.** La Vera-Cruz.

86. *Combien faut-il de jours pour aller de la Vera-Cruz au port français de Saint-Nazaire (Loire-Inférieure)?* — **R.** Dix-huit jours, en bateau à vapeur.

87. *Quel métal précieux trouve-t-on en abondance au Mexique?* — **R.** L'argent.

88. *Le Mexique n'a-t-il, comme richesse, que des mines d'argent?* — **R.** Le Mexique est un des plus riches pays du monde en produits agricoles.

89. *Qu'est-ce qui empêche le Mexique de tirer parti de toutes les richesses de son sol?* — **R.** Des révolutions fréquentes et des tremblements de terre.

90. *Que le est la forme du gouvernement au Mexique?* — **R.** Le Mexique est une république fédérative.

Amérique centrale (p. 7).

91. *Que désigne-t-on sous le nom spécial d'Amérique centrale?* — **R.** On désigne sous le nom d'Amérique centrale l'ensemble des terres resserrées entre les deux Océans, terres qui relient l'Amérique du Nord à l'Amérique du Sud.

92. *Quelles sont les divisions politiques de l'Amérique centrale?* — **R.** L'Amérique centrale comprend cinq républiques autrefois confédérées, et une colonie anglaise.

93. *Quelles sont les cinq républiques de l'Amérique centrale?* — **R.** Les républiques du Guatémala (1460000 hab.), du Honduras, de Salvador, de Nicaragua, de Costa-Rica.

94. *Quelle est la plus petite et cependant la plus prospère de ces cinq républiques?* — **R.** La république de San-Salvador.

95. *Quelle est la colonie anglaise située dans l'Amérique centrale?* — **R.** Le Honduras Britannique.

96. *Quels sont les produits de l'Amérique centrale?* — **R.** Le café, le sucre, l'indigo, la cochenille.

97. *De quelles plantes tire-t-on le sucre?* — **R.** De la canne à sucre et de la betterave.

98. *A quoi ressemble la canne à sucre?* — **R.** A un roseau de 4 à 6 mètres de hauteur.

99. *Où cultive-t-on la canne à sucre?* — **R.** Dans les pays chauds.

100. *Comment extrait-on le sucre de la canne à sucre?* — **R.** On l'écrase sous des rouleaux et le jus contenu à l'intérieur coule dans une cuve.

101. *Qu'est-ce que l'indigo?* — **R.** L'indigo est une matière colorante bleue fournie par la plante appelée *indigotier*.

102. *Qu'est-ce que la cochenille?* — **R.** La cochenille est un insecte qui fournit une belle teinture rouge.

103. *Par qui l'Amérique centrale a-t-elle été colonisée?* — **R.** Par les Espagnols.

Les Antilles (p. 8).

104. *Qu'est-ce que les Antilles?* — **R.** C'est un grand archipel de l'océan Atlantique, situé entre l'Amérique du Nord et l'Amérique du Sud.

105. *Quel nom donne-t-on aussi à l'archipel des Antilles?* — **R.** Le nom d'*Indes occidentales*.

106. *D'où vient ce nom?* — **R.** Ce nom est celui qui fut donné par Christophe Colomb aux îles de cet archipel lorsqu'il les découvrit, en 1492.

107. *Pourquoi Christophe Colomb les appela-t-il ainsi?* — **R.** Jusqu'à Christophe Colomb, pour se rendre au Indes orientales (Hindoustan et Indo-Chine, en Asie), on contournait l'Afrique. Christophe Colomb chercha à se rendre directement dans les Indes orientales par l'océan Atlantique. Il ignorait qu'il y eut un continent (l'Amérique) entre l'Europe et l'Asie, et, lorsqu'il rencontra les Antilles, il crut qu'elles appartenaient à l'Asie, d'où le nom d'*Indes occidentales* qu'il leur donna.

108. *Quelle est la plus grande île de l'archipel des Antilles?* — **R.** Cuba.

109. *Comment divise-t-on les Antilles?* — **R.** En grandes et en petites Antilles.

110. *Quelles sont les grandes Antilles?* — **R.** Cuba, Porto-Rico, la Jamaïque, Haïti.

111. *Quelles sont les principales îles des petites Antilles?* — **R.** Saint-Thomas, la Guadeloupe, la Martinique.

112. *A qui appartiennent Cuba et Porto-Rico?* — **R.** Aux Espagnols.

113. *Quelle est la grandeur de Cuba comparée à celle de la France?* — **R.** Cuba a une superficie égale au cinquième de la France.

114. *Quelle est, pour l'Espagne, l'importance de Cuba?* — **R.** C'est la plus riche de toutes les colonies espagnoles.

115. *Quelle est la capitale de Cuba?* — **R.** La Havane, une des plus grandes places de commerce du monde.

116. *Quels sont les deux principaux produits de Cuba?* — **R.** Le sucre et le tabac.

117. *A qui appartient la Jamaïque?* — **R.** Aux Anglais.

118. *A qui l'île de Haïti a-t-elle appartenu?* — **R.** Aux Français et aux Espagnols.

119. *En combien de républiques l'île de Haïti est-elle divisée maintenant?* — **R.** En deux républiques gouvernées par des

nègres : la République de Haïti (partie occidentale de l'île) et la République dominicaine ou de Saint-Domingue (partie orientale de l'île).

120. *A qui appartient l'île Saint-Thomas?* — R. Aux Danois.

121. *Quelle est, pour la marine, l'importance du port de Charlotte-Amélie, dans l'île de Saint-Thomas?* — R. C'est un port franc où relâchent les paquebots qui se dirigent vers la Nouvelle-Orléans (États-Unis) et le Mexique.

122. *A qui appartiennent la Guadeloupe et la Martinique?* — R. A la France.

123. *Quel est le port de la Martinique qui sert d'entrepôt au commerce français dans les Antilles?* — R. Saint-Pierre.

124. *Quels produits la France tire-t-elle de la Martinique et de la Guadeloupe?* — R. Du sucre et du café.

125. *Combien faut-il de jours pour aller de Saint-Nazaire (Loire-Inférieure) à la Martinique?* — R. Treize jours.

C. — CLEF

de la Carte MUETTE n° 19 bis (Amérique du Nord politique).

Sur la carte muette, les chiffres relatifs à l'hydrographie (mers, cours d'eau, lacs, golfes, etc.) sont *soulignés une fois*; — ceux qui sont relatifs aux montagnes, aux pays sont *soulignés deux fois*; — les noms d'États, de grandes îles et de parties du monde sont encadrés.

Les chiffres qui ne sont ni soulignés, ni encadrés sont relatifs aux villes.

AVIS IMPORTANT. — Les questions ne porteront que sur les noms de dimensions murales, les principaux accidents physiques et les principaux pays.

1 Asie.

2 Détroit de Béring, *entre l'Asie et l'Amérique.*

insi nommé du navigateur hollandais, au service de Pierre le Grand, qui l'explora le premier.

3 Cap du Prince de Galles.

4 Cap Barrow.

Nommé ainsi en l'honneur d'un géographe anglais (1764-1848).

5 Océan Glacial.

5 bis Terre de Banks.

6 Détroit de Banks.

6 bis Terre du Prince-Albert.

7 Passage du Nord-Ouest.

Recherché par les navigateurs depuis le seizième siècle, découvert en 1855 par Kellet et Mac Clintock.

7 bis Terre du Prince de Galles.

8 Îles Parry, *océan glacial Arctique.*

Elles portent le nom d'un des plus grands explorateurs polaires (1790-1855).

9 Pêche de la baleine.

10 Groenland.

11 Mer de Béring.

- 12 Toundras (*terres glacées*).
- 13 Baie de Baffin.
Elle porte le nom de son principal explorateur (1584-1622).
- 14 Glace continentale, *Groenland*.
- 15 Alaska (E.-U.), *Amérique du Nord*.
Ancienne possession russe.
- 16 Cercle polaire arctique.
- 17 Iles Aléoutiennes (E.-U.), *océan Pacifique*.
- 18 Presqu'île d'Alaska (E.-U.).
- 19 Grand lac d'Ours, *Canada*.
- 20 Esquimaux, *Amérique du Nord*.
- 20 bis Ile Southampton (A.), *mer d'Hudson*.
- 21 Terre de Baffin.
- 22 Détroit de Davis.
Davis est un navigateur anglais du seizième siècle (mort en 1605).
- 23 I. Kodiak, *océan Pacifique*.
- 24 Mont St-Elie (5 510 mètres).
Un des plus hauts volcans du globe.
- 24 bis Mackenzie, fl.
- 25 Pêche de la baleine.
- 26 Yucon, fl.
- 26 bis Sitka ou Nouvelle-Arkhangel, *Alaska*.
- 27 Terres glacées, *Toundras*.
- 28 Grand lac des Esclaves, *Canada*.
- 29 Détroit d'Hudson.
Hudson fut un des plus célèbres navigateurs qui explorèrent la région polaire américaine. Il découvrit ce détroit et la baie qui porte aussi son nom, en 1610.
- 30 Océan Atlantique.
- 31 Montagnes rocheuses.
- 32 Mer d'Hudson.
- 33 Blé, bois, fourrures, viandes, venant du Canada.
- 34 Six câbles télégraphiques anglais.
- 35 Latitude de Paris.
- 36 Archipel de la reine Char-

lotte (A.), *océan Pacifique*.

- 36 bis Riv. de la Paix.
- 37 Animaux à fourrures.
- 37 bis Lac Athabasca, *Canada*.
- 38 Labrador, *Canada*.
Région rocheuse et inhabitable.
- 39 De New-York au Havre, 1500 lieues, 8 jours, *ligne française*.
- 40 Océan Pacifique.
- 40 bis De Victoria à Yokohama, 2000 lieues, 12 jours.
- 41 Déserts, *Canada*.
- 42 Détroit de Belle-Ile.
- 43 Deux câbles télégraphiques français.
- 43 bis Eraser, fl.
- 44 Mont Brown, 5 400 mètres.
- 44 bis Athabasca, riv.
- 45 Lac Winnipeg, *Canada*.
- 45 bis Nelson, fl.
- 46 Forêts de pins et de sapins.
- 46 bis I. Anticosti (A.), *Saint-Laurent*.
- 47 Golfe du St-Laurent, *océan Atlantique*.
- 48 Terre-Neuve (A.), *océan Atlantique*.
Voir la notice p. 5.
- 48 bis Saint-Jean, *Terre-Neuve*.
- 49 Ile Saint-Pierre (F.), *océan Atlantique*.
- 50 Ile Miquelon (F.), *océan Atlantique*.
Ces deux îles, qui servent à nos pêcheurs de morue, sont tout ce que nous avons gardé de nos possessions du Canada, depuis le traité d'Utrecht (1714).
- 51 Banc de Terre-Neuve, *océan Atlantique*.
- 52 Pêche de la morue.
- 53 Blé, viandes, pétrole, bois, eau-de-vie, venant des *États-Unis*.

- 53 *bis* Ile Vancouver (A.),
océan Pacifique.
- 54 Houille.
- 54 *bis* Vancouver, *Canada*.
- 55 Columbia, riv.
- 56 Saskatchewan, riv.
- 57 Puissance du Canada (A.).
Voir la notice, p. 3.
- 58 Saint-Laurent, fl.
- 58 *bis* Victoria, I. *Vancouver*.
- 59 Forêts.
- 59 *bis* Ile du Cap Breton (A.),
océan Atlantique.
- 60 Manitoba, *Canada*.
- 60 *bis* Pacifique canadien.
- 61 Pacifique du Nord.
- 62 Blé.
- 63 Québec, *Canada*.
Ville d'origine française, fondée
en 1608. (Voir la notice, p. 4).
- 63 *bis* Houille.
64. Halifax, *Nouvelle-Écosse*.
- 65 Nouvelle-Écosse (A.).
- 66 Argent, or, venant des
États-Unis.
- 67 Cap Blanco.
- 68 Or, argent.
- 68 *bis* Pacifique du Nord.
- 69 Forêts.
- 69 *bis* Fer.
- 70 Mississipi.
- 70 *bis* Saint-Paul, *États-Unis*.
- 71 Lac Supérieur.
- 72 Ottawa, *Canada*.
Capitale politique de la puis-
sance du Canada.
- 73 Montréal, *Canada*.
Ville d'origine française, fondée
en 1640 (Voir la notice, p. 4).
- 74 Forêts.
- 75 De San-Francisco, à Yoko-
hama, 2 150 lieues, 20
jours.
- 76 Missouri, riv.
- 76 *bis* Snake, riv.
- 77 Parc national.
Espace réservé par le gouverne-
ment des États-Unis, entretenu à
- ses frais, à cause de ses beautés
naturelles.
- 78 Indiens, Peaux-Rouges.
- 79 Prairies.
- 79 *bis* Minneapolis, *États-Unis*.
- 80 Grains, porcs.
- 81 Lac Michigan, *États-Unis*.
- 82 Lac Huron, *États-Unis*.
Centre du commerce du blé au
Canada.
- 83 Toronto, *Canada*.
- 84 Chute du Niagara.
- 85 Buffalo, *États-Unis*.
Sur un canal qui relie le lac
Érié à l'Hudson et à l'Atlantique,
par New-York.
- 86 Lac Ontario, *États-Unis*.
- 86 *bis* Rochester, *États-Unis*.
- 87 Houille, fer, pétrole.
- 87 *bis* Albany, *États-Unis*.
- 88 Boston, *États-Unis*.
Fondée en 1630 par des puri-
tains anglais (Voir la notice, p. 6).
- 88 *bis* Providence, *États-Unis*.
- 89 Grand lac salé, *États-Unis*.
- 90 Rio Colorado.
- 91 Milwaukee, *États-Unis*.
Peuplée en majorité par des
Allemands (Voir la notice, p. 5).
- 92 Chicago, *États-Unis*.
Ce n'était qu'un fort en 1833.
(Voir la notice, p. 5).
- 93 Détroit, *États-Unis*.
Ville d'origine française, fondée
en 1683.
- 94 Lac Érié, *États-Unis*.
- 95 Cleveland, *États-Unis*.
Fondée en 1796, centre métallur-
gique important.
- 96 Ohio, riv.
- 97 Philadelphie, *États-Unis*.
Sur la Delaware fondée en 1682
par l'anglais William Penn, capi-
tale des États-Unis, jusqu'en 1800
(Voir la notice, p. 5).
- 98 New-York, *États-Unis*.
Fondée par des Hollandais en
1621, sous le nom de *Nouvelle-
Amsterdam* (Voir la notice, p. 6).
- 98 *bis* Brooklyn, *États-Unis*.

- 99 San-Francisco, *États-Unis*.
Ancienne colonie espagnole
(Voir la notice, p. 6).
- 100 Grains.
- 101 Plateau d'Utah.
- 102 Désert.
- 103 Arkansas, riv.
- 104 Chemin de fer transcontinental, de San-Francisco à New-York, 1340 lieues, 6 jours.
- 105 Omaha, *États-Unis*.
- 106 Houille.
- 106 bis Indianapolis, *États-Unis*.
- 107 Cincinnati, *États-Unis*.
- 108 Pittsburg, *États-Unis*.
Ville d'origine française, fondée en 1760 (Voir la notice, p. 5).
- 109 Baltimore, *États-Unis*.
Une des plus anciennes villes anglaises des États-Unis, fondée en 1729, grand centre intellectuel.
- 110 Washington, *États-Unis*.
Fondée en 1792 en l'honneur du général Washington, qui dirigea la guerre de l'Indépendance et fut le premier président des États-Unis (1732-1799).
- 111 De San-Francisco à Sidney, 26 jours.
- 112 Californie, *Mexique*.
- 113 Dépression.
- 114 Rio Grande del Norte.
- 114 bis Pic Blanca, 4 409 mètres.
- 115 Or.
- 116 États-Unis.
- 116 bis Kansas-Cyty, *États-Unis*.
- 117 Fer.
- 118 Saint-Louis, *États-Unis*.
Ville fondée par des Français en 1764 (Voir la notice, p. 6).
- 119 Maïs.
- 120 Louisville, *États-Unis*.
Grand centre commercial de la vallée de l'Ohio.
- 121 Tabac.
- 121 bis Richmond, *États-Unis*.
- 122 Baie Chesapeake.
- 123 Cap Hatteras.
- 124 Sierra Nevada.
- 125 Rivière Rouge.
- 126 Tennessee, riv.
- 127 Monts Alléghanies, *États-Unis*.
- 128 Coton brut, tabac venant des États-Unis.
- 129 I. Bermudes (A.), *océan Atlantique*.
- 130 Pôle Nord.
- 131 Dépression de 91 mètres.
- 132 Indiens, Peaux-Rouges.
- 133 Coton, riz.
- 134 Riz.
- 134 bis Savannah, *États-Unis*.
- 135 Gulf Stream.
- 136 De la Vera-Cruz à Saint-Nazaire (par Saint-Thomas), 2500 lieues, 18 jours.
- 137 Europe.
- 137 bis El Paso del Norte, *Mexique*.
- 138 Déserts.
- 139 Nouvelle-Orléans, *États-Unis*.
Ville fondée par des Français en 1717, et nommée ainsi en l'honneur du régent (Voir la notice, p. 6).
- 140 Café, sucre, cacao, rhum, venant *des Antilles*.
- 141 De Colon à Saint-Nazaire, par la Guadeloupe, 2500 lieues, 20 jours; de la Guadeloupe à Saint-Nazaire, 1 600 lieues, 12 jours.
- 142 Amérique du Nord.
- 143 Mississipi, fl.
- 144 New-York, *États-Unis*.
- 145 Montréal, *Canada*.
- 146 De New-York au Havre, 1 500 lieues, 8 jours.
- 147 Six câbles télégraphiques anglais.
- 148 Deux câbles télégraphiques français.

149 Le Havre, *France*.

Centre de nos relations avec l'Amérique du Nord.

150 Saint-Nazaire, *France*.

Centre de nos relations avec l'Amérique centrale.

151 Bordeaux, *France*.

Centre de nos relations avec l'Amérique du Sud.

152 France.

153 De Panama à San-Francisco.

154 Presqu'île de Californie, *Mexique*.155 Mer Vermeille, *entre le Mexique et la Californie*.

156 Déserts.

157 Cannelle, sucre,

158 Pacifique du Sud, *chemin de fer*.159 Louisiane, *États-Unis*.

Le nom de Louisiane fut d'abord donné, en l'honneur de Louis XIV, à la vallée du Mississipi tout entière, qui fut explorée pour la première fois par des Français (Cavelier de la Salle, 1670).

160 Bouches du Mississipi, *golfe du Mexique*.161 Presqu'île de Floride, *États-Unis*.

162 Iles Bahama (A.).

C'est là qu'aborda Christophe Colomb en 1492.

163 Tropicque du Cancer.

164 La Vera-Cruz, *Mexique*.

La Vera-Cruz est une des villes les plus malsaines du monde.

165 La Havane, *Cuba*.

166 De la Vera-Cruz à Saint-Nazaire (par St-Thomas), 2 500 lieues, 18 jours.

167 Océan Atlantique.

168 Afrique.

169 Sierra Madre.

170 Plateau du Mexique.

171 Mexique.

172 Golfe du Mexique.

173 Argent, or, café, peaux,

bois précieux, bois de teinture, venant du Mexique.

174 Matanzas, *Cuba*.

175 Canal de la Floride.

176 Sucre, rhum, café, venant de la Guadeloupe (F.), de la Martinique (F.).

177 Amérique centrale.

178. Panama, *États-Unis de Colombie, Amérique du Sud*.179 Colon, *États-Unis de Colombie, Amérique du Sud*.

180 Antilles françaises.

181 Guyane (F.), *Amérique du Sud*.

182 Ligne télégraphique anglaise.

183 Ligne de Bordeaux à l'Amérique du Sud.

184 La Havane (E.), *Cuba*.

Fondée par les Espagnols, dès 1520 (Voir la notice, p. 8).

185 Cuba (E.), *Antilles*.

186 Sucre.

187 Antilles.

187 bis Charlotte-Amélie, *île Saint-Thomas*.188 Saint-Thomas (D.), *Petites Antilles*.

Voir la notice, p. 8.

189 Amazone, *Amérique du Sud*.

190 Équateur.

191 Amérique du Sud.

192 Iles Revilla-Gigédo (M.), *océan Pacifique*.192 bis Mazatlan, *Mexique*.193 Guadalaxara, *Mexique*.

Une des grandes villes du Mexique.

194 Argent.

195 San Luis Potosi, *Mexique*.196 Guanaxuato, *Mexique*.197 Mérida, *Yucatan*.197 bis Santiago, *Cuba*.

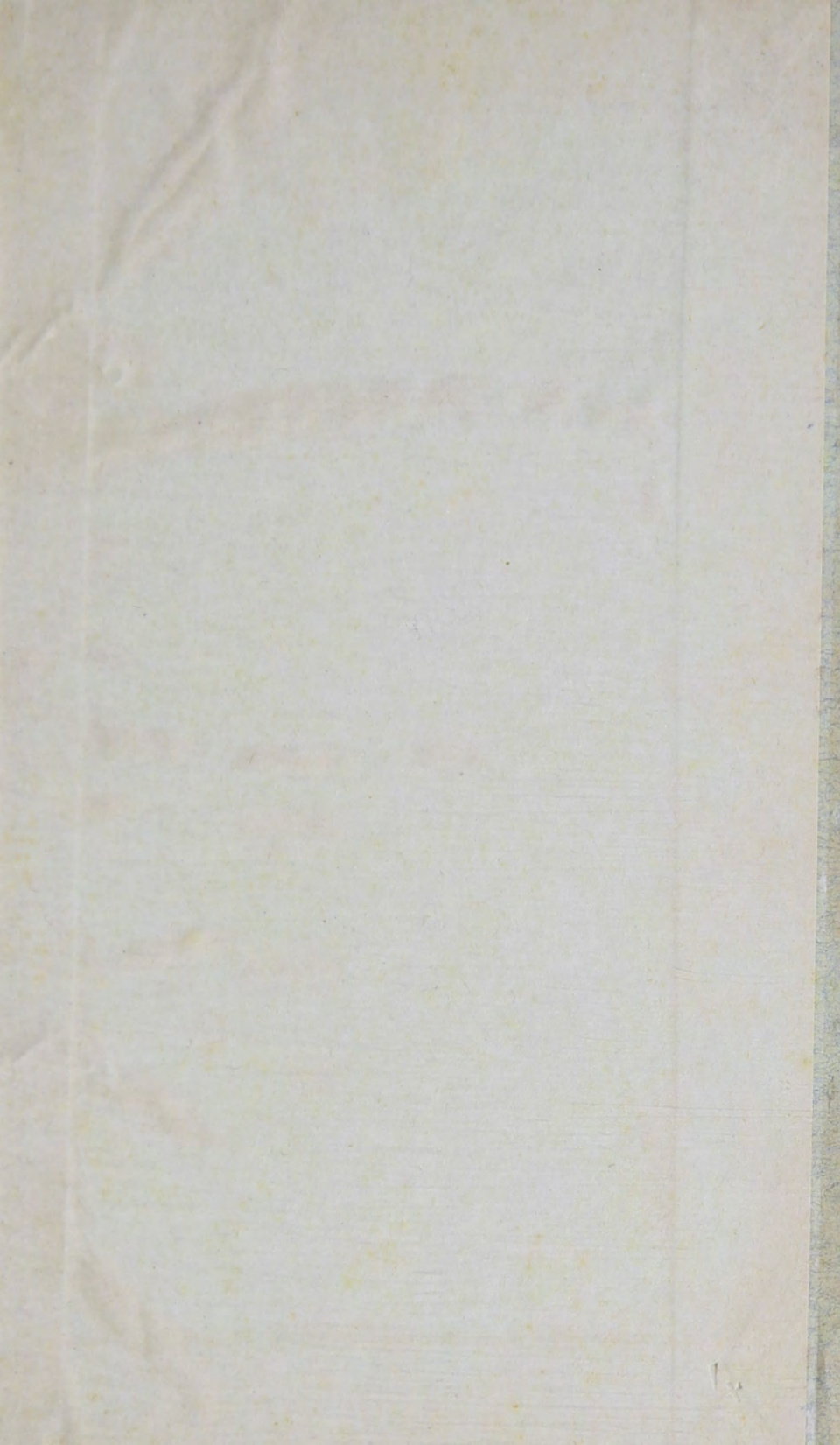
198 Cafés, cacao

- 199 Saint-Domingue ou Haïti, *Antilles*.
Partagée en deux républiques qu'habitent surtout des nègres, et qui furent l'une une colonie française, l'autre une colonie espagnole.
- 200 Port-au-Prince, *Haïti* ou *Saint-Domingue*.
Capitale de la partie française d'Haïti.
- 201 Saint-Domingue, *Haïti* ou *Saint-Domingue*.
Capitale de la partie espagnole d'Haïti.
- 202 Sucre.
- 203 Porto-Rico.
- 204 La Guadeloupe (F.).
Voir la notice, p. 8.
- 205 Sucre.
- 206 Café.
- 206 bis Saint-Pierre, *Martinique*.
- 207 Valparaiso, *Chili*.
Le principal port du Chili et des côtes américaines du Pacifique, après San-Francisco.
- 208 Buenos-Ayres, *République Argentine*.
- 209 Rio de Janeiro, *Bésil*.
- 210 Cap Corrientes.
- 211 Mexico, *Mexique*.
Ancienne capitale de l'empire indigène que conquirent les Espagnols. (Voir la notice, p. 7.)
- 212 Popocatepetl, 5 420 mètres.
- 213 Puébla, *Mexique*.
Célèbre par le siège qu'en firent les Français en 1863.
- 213 bis Pic d'Orizaba, 5 580 mètres.
- 214 La Vera-Cruz, *Mexique*.
- 215 Campêche.
- 216 La Jamaïque (A.), *Antilles*.
Voir la notice, p. 8.
- 217 Kingston, *Jamaïque*.
- 218 Grandes Antilles, *mer des Antilles*.
- 219 Mer des Antilles.
- 220 Petites Antilles, *mer des Antilles*.
- 221 La Martinique (F.), *Antilles*.
Voir la notice, p. 8.
- 222 Manche.
- 223 Angleterre.
- 224 Belgique.
- 225 Allemagne.
- 226 Isthme de Tehuantepec, *Amérique centrale*.
On projette d'y construire un canal entre les deux mers. Il y a actuellement un chemin de fer.
- 227 Guatemala, *Amérique centrale*.
- 228 Forêts.
- 229 Honduras britannique.
- 229 bis Port d'Espagne, *Ile de la Trinité*.
- 230 Ile de la Trinité (A.), *océan Atlantique*.
- 231 Ligne de New-York.
- 232 Câble télégraphique.
- 233 Le Havre, *France*.
- 234 Paris, *France*.
- 235 Danube, fl.
- 236 Autriche.
- 237 Argent, or, venant de l'*Amérique centrale*.
- 237 bis Acapulco, *Mexique*.
- 238 Café.
- 239 Guatémala, *Guatémala*.
- 239 bis San-José, *Guatémala*.
- 240 Salvador, *Amérique centrale*.
- 241 San-Salvador, *Salvador*.
- 242 Amérique centrale.
- 243 Tegucigalpa, *Honduras*.
- 244 Honduras, *Amérique centrale*.
- 245 Indigo, caoutchouc.
- 246 Nicaragua, *Amérique centrale*.
Cette république tire son nom d'un lac par lequel on a projeté de faire passer un canal interocéanique.

- 217 Bois de teinture, bois précieux et cacao, venant de l'*Amérique centrale*.
- 218 Ile Curaço (H.).
- 219 Ile La Guayra, *Vénézuela*.
- 250 Caracas, *Vénézuela*.
- 251 Océan Atlantique.
- 251 bis Ligne des Antilles.
- 252 Saint-Nazaire.
- 253 La France est trente-neuf fois plus petite que l'*Amérique du Nord*.
- 254 Seine, fl.
- 255 Suisse.
- 256 Rhône, fl.
- 257 Rhin, fl.
- 258 Léon, *Nicaragua*.
- 259 Managua, *Nicaragua*.
- 260 Lac de Nicaragua.
- 261 Côte des Mosquitos.
- 262 Cartagena, *Colombie*.
- 263 Sabanilla, *Colombie*.
- 264 Lac de Macaraïbo, *Vénézuela*.
- 264 bis Porto-Cabello, *Vénézuela*.
- 265 Vénézuela, *Amérique du Sud*.
- 266 Orénoque, fl., *Amérique du Sud*.
- 267 Guyane anglaise.
- 268 Georgetown, *Guyane anglaise*.
- 269 Guyane hollandaise.
- 270 Èbre, fl., *Espagne*.
- 271 Loire, fl., *France*.
- 272 Marseille, *France*.
- 273 Pô, fl., *Italie*.
- 274 Italie.
275. Café, indigo, cochenille, caoutchouc, sucre, venant de l'*Amérique centrale*.
- 276 Café.
- 277 Punta Arenas, *Costa-Rica*.
- 278 Costa Rica, *Amérique centrale*.
- 279 San José, *Costa-Rica*.
- 280 Colon, *États-Unis de Colombie*.
- Relié à Panama par un chemin de fer. On l'appelle aussi Aspinwall.
- 281 Isthme de Panama, 18 lieues. On y construit un canal interocéanique.
- 282 Panama, *États-Unis de Colombie*.
- 283 Rio Magdalena, *Amérique du Sud*.
- 284 Amérique du Sud.
- 285 Espagne.
- 286 Garonne, fl., *France*.
- 287 Mer Méditerranée.
- 288 Corse (F.), *Méditerranée*.
- 289 Colombie, *Amérique du Sud*.
- 289 bis Rio Meta.
- 290 Brésil, *Amérique du Sud*.
- 291 Equateur.

TABLE DES MATIÈRES

A. — Notice.			Villes principales...	7
	Divisions.....	3	AMÉRIQUE CENTRALE.....	7
GROENLAND.....	3		Situation, divisions.	7
	Position.....	3	ANTILLES.....	8
AMÉRIQUE ANGLAISE.....	3		Grandes Antilles.....	8
	Divisions.....	3	Petites Antilles.....	8
	Puissance du Canada.....	3	B. — Questionnaire.	
	Gouvernement.	4	Groenland.....	9
	Principales villes.....	4	Amérique anglaise.....	9
	Géographie économique.....	4	États-Unis.....	11
	Terre-Neuve.....	5	Mexique.....	14
ÉTATS-UNIS.....	5		Amérique centrale.....	15
	Géographie économique.....	5	Les Antilles.....	16
	Divisions politiques.....	6	C. — Clef.	
	Prosperité des États-Unis....	7	Clef de la carte muette.....	
MEXIQUE.....	7		17	
	Situation, superficie, popula- tion.....	7		



P. VIDAL-LABLACHE

Maître de conférences à l'École normale supérieure.

Atlas Historique et Géographique

24 livraisons in-folio. — Prix de la livraison **1 fr. 25**

L'Atlas complet **30** francs.

CARTOGRAPHIE FRANÇAISE

137 CARTES EN COULEUR

DONT

- 23 cartes de géographie physique.
- 52 — de géographie politique.
- 47 — historiques.
- 5 — géologiques.
- 10 — économiques.

248 CARTONS EN COULEUR

NOTICES EXPLICATIVES

CHOIX GRADUÉ DE CARACTÈRES

EXTRÊME LISIBILITÉ

INDEX DE PLUS DE 45 000 NOMS

L'auteur, M. VIDAL-LABLACHE, sous-directeur et maître de conférences à l'École normale supérieure, n'a pas besoin d'être présenté au public.

On peut dire que son Atlas ne ressemble à aucun autre.

La *partie historique* suit la marche des faits, groupant les cartes principales, en les entourant de cartons qui en sont comme les notes explicatives.

La *partie géographique* proprement dite fournit de véritables documents topographiques, qui permettent d'envisager les phénomènes et les faits géographiques sous les aspects les plus variés.

La *gradation raisonnée* des caractères met en relief les noms importants.

L'*Atlas géographique et historique* de M. VIDAL-LABLACHE est un précieux instrument de recherches et de travail, aussi utile aux étudiants qu'aux gens du monde.

CHAQUE LIVRAISON CONTIENDRA DE SIX A HUIT CARTES
ACCOMPAGNÉES DE CARTONS

Il paraît une livraison par mois depuis le 15 décembre 1890.