

72

**Γ. Κ. ΝΑΣΣΟΥ**

**Τ. ΕΙΔΙΚΟΥ ΛΗΞΙΑΡΧΟΥ  
ΑΝΑΤ. ΤΟΜΕΩΣ ΑΘΗΝΩΝ**

**ΣΥΜΒΟΛΗ ΕΙΣ ΤΗΝ ΔΙΕΡΕΥΝΗΣΙΝ  
ΤΩΝ ΥΠΟ ΤΗΣ ΤΟΥΡΚΙΑΣ ΠΑΡΕΧΟ-  
ΜΕΝΩΝ ΣΤΟΙΧΕΙΩΝ ΕΠΙ ΤΗΣ ΔΗΜΟ-  
ΓΡΑΦΙΚΗΣ ΚΑΤΑΣΤΑΣΕΩΣ ΑΥΤΗΣ**

**(ΒΑΣΕΙ ΤΗΣ ΓΕΝΟΜΕΝΗΣ ΤΗΝ 23.10.55  
ΕΝ ΤΟΥΡΚΙΑ, ΓΕΝΙΚΗΣ ΑΠΟΓΡΑΦΗΣ).**

**Α Θ Η Ν Α Ι**

**Ν Ο Ε Μ Β Ρ Ι Ο Σ 1 9 5 5**



# ΔΩΡΕΑ

ΜΑΘΗΤΙΚΗΣ ΠΡΟΝΟΙΑΣ

ΔΙΑ

ΤΗΝ ΔΑΝΕΙΣΤΙΚΗΝ ΒΙΒΛΙΟΘΗΚΗΝ

ΤΟΥ ΣΧΟΛΕΙΟΥ



ΧΑΡΤΗΣ ΤΗΣ ΟΘΩΜΑΝΙΚΗΣ ΑΥΤΟΚΡ. ΚΑΤΑ ΤΟ 1906

400 200 0 400 Μίλια

- Όρια Οθωμανικής Αυτοκρατορίας
- ..... Όρια τωγαροσού Τουρκικου Κρατους.

**Γ. Κ. ΝΑΣΣΟΥ**

**Τ. ΕΙΔΙΚΟΥ ΛΗΞΙΑΡΧΟΥ**

**ΑΝΑΤ. ΤΟΜΕΩΣ ΑΘΗΝΩΝ**



**ΣΥΜΒΟΛΗ ΕΙΣ ΤΗΝ ΔΙΕΡΕΥΝΗΣΙΝ  
ΤΩΝ ΥΠΟ ΤΗΣ ΤΟΥΡΚΙΑΣ ΠΑΡΕΧΟ-  
ΜΕΝΩΝ ΣΤΟΙΧΕΙΩΝ ΕΠΙ ΤΗΣ ΔΗΜΟ-  
ΓΡΑΦΙΚΗΣ ΚΑΤΑΣΤΑΣΕΩΣ ΑΥΤΗΣ**

**(ΒΑΣΕΙ ΤΗΣ ΓΕΝΟΜΕΝΗΣ ΤΗΝ 23.10.55  
ΕΝ ΤΟΥΡΚΙΑ, ΓΕΝΙΚΗΣ ΑΠΟΓΡΑΦΗΣ).**

**Α Θ Η Ν Α Ι**

**Ν Ο Ε Μ Β Ρ Ι Ο Σ 1 9 5 5**



## 1. ΓΕΝΙΚΑ

Καθ' ὄν χρόνον ἡσχολούμεθα με τὴν ἔρευνάν μας\*, ἐπὶ τῆς πληθυσμιακῆς καταστάσεως τῆς σημερινῆς Τουρκίας, ἀνηγγέλθη τὴν 3ην Νοεμβρίου 1955, διὰ τοῦ ἡμερησίου τύπου, ἀποτέλεσμα τῆς διενεργηθείσης, κατὰ τὴν 23ην Ὀκτωβρίου 1955, ἐν Τουρκίᾳ, Γενικῆς Ἀπογραφῆς τοῦ πληθυσμοῦ τῆς Χώρας, ὁ ὁποῖος φέρεται ἀνερχόμενος εἰς τὸ ὕψος τῶν 24.109.641 κατοίκων.

Τὸ πρόσφατον τοῦτο, ἐπισήμως ἀναγγελθὲν στοιχεῖον, ἀποτελεῖ ἀπροσδόκητον βοήθημα διὰ τὴν πλήρη ἐνημέρωσίν μας ἐπὶ τοῦ μακροχρονίου (ἀπὸ τοῦ ἔτους 1927 μέχρι σήμερον), περιέργου χειρισμοῦ τῶν ἀριθμῶν οἱ ὁποῖοι ἀπεικονίζουν τὰ δημογραφικὰ φαινόμενα τῆς Τουρκίας, ὑπὸ τοῦ ἀρμοδίου Τουρκικοῦ ὄργανου.

Ἡ παροῦσα μας, εἶναι ἀποτέλεσμα κριτικῆς μελέτης, ἐπὶ τοῦ πόσον ἀποκλίνουν αἱ Τουρκικαὶ ἀπὸ τὰς παραδεδομένας μεθόδους βάσει τῶν ὁποίων διενεργεῖται μιὰ στατιστικῶς ἀνεκτὴ ἀπογοαφή, λαμβανομένου ὑπ' ὄψιν τοῦ πόσον διαφέρει ἡ Τουρκικὴ πραγματικότης ἀπὸ μίαν κατάστασιν ἢ ὁποία θὰ ἐπέτρεπε τὴν διενέργειαν μιᾶς τοιαύτης ἀπογραφῆς.

Σημειωτέον, ὅπωςδήποτε, ὅτι ὑπάρχουν πάσης φύσεως αἰτίαι καὶ κίνητρα διὰ τὰ ὁποῖα μιὰ Χώρα, εἶναι δυνατὸν νὰ παρουσιάσῃ τὸν πληθυσμὸν τῆς, ὀλίγον ἢ ἀπιθάνως ἠύξημένον. Τοιαῦται αἰτίαι λ.χ. εἶναι ἡ ἀπόκρυψις τῆς πραγματικῆς δημογραφικῆς, ἐν γένει, καταστάσεως αὐτῆς, ἐὰν ἡ χώρα δὲν εἶναι ὄντως ζωτικὴ.

Λαμβάνοντες ὑπ' ὄψιν, διὰ τὴν συγκριτικὴν συσχέτισιν, τὰ ἐπισήμως ἀναγγελθέντα, ἀποτελέσματα τῶν διενεργηθεισῶν κατὰ τὰ ἔτη 1927 καὶ 1950 ἀπογραφῶν, τὰ ὁποῖα ἔχουν ὡς κάτωθι :

Ἐπίσημος ἄποψις κ. Ἰνονοῦ ἐν Lausanne :

Κατὰ τὸ ἔτος 1924 . . . . .	7.200.000
Ἀποτέλεσμα ἀπογραφῆς 1927 . . . . .	17.800.000
» » 1950 . . . . .	20.947.000
» » 1955 . . . . .	24.109.641

Εὐρίσκομεν κατ' ἀρχὴν τὰ ἑξῆς :

α'. Μέση αὕξησις διὰ τὸ χρονικὸν διάστημα ἀπὸ 1924 ἕως τοῦ 1927 :

$$\frac{17.800.000 - 7.200.000}{3} = 3.533.333 \text{ κάτοικοι ἑτησίως}$$

$$\text{δηλ. ἑτήσιον ποσοστὸν αὕξεσεως } \frac{3.533.333}{17.800.000} \times 100 = 47,1\%$$

\* Στοιχεῖα ἐκ ταύτης ἐδημοσιεύθησαν εἰς τὸ ὑπ' ἀριθ. 22449/19.10.55 φύλλον τῆς ἀθηναϊκῆς ἀπογευματινῆς ἑφημερίδος «ΕΣΤΙΑ».

Τὸ ποσοστὸν τοῦτο δέον νὰ θεωρηθῆ ἐκτὸς πάσης πραγματικότητος. Χαρακτηριστικῶς ἀναφέρομεν τὸ μέγιστον ἐτήσιον ποσοστὸν γεννήσεων, (οὐχὶ αὐξήσεις πληθυσμοῦ=ποσοστὸν γεννήσεων μειωμένον κατὰ ποσοστὸν θανάτων) εἰς τὸν Κόσμον (Κίνα 1946), ἀνήλθεν εἰς 6% περίπου.

β'. Μέση αὐξήσις διὰ τὸ χρονικὸν διάστημα ἀπὸ τοῦ 1927 ἕως τοῦ 1950 :

$$\frac{20.947.150 - 17.800.000}{23} = 136.832 \text{ κάτοικοι ἐτησίως}$$

δηλ. ἐτήσιον ποσοστὸν αὐξήσεως 0,76%.

Οὗτος φαίνεται ὁ πλέον ἀληθῆς ἀριθμὸς, ὁ ὁποῖος ἐδόθη διὰ τὴν αὐξήσιν τοῦ Τουρκικοῦ πληθυσμοῦ ἀναφέρεται ὡσαύτως διὰ τὸ μεγαλύτερον χρονικὸν διάστημα μεταξύ δύο ἀπογραφῶν ἐν Τουρκίᾳ. Ἡ ἄποψις αὕτη ἐνισχύεται ἀπὸ τὸ γεγονὸς ὅτι τὸ μέσον ποσοστὸν βρεφικῆς θνησιμότητος ἐν Τουρκίᾳ ἀνέρχεται εἰς περίπου 77% (τὸ θέμα ἐξετάζεται ἀκροθιγῶς, ἀναφερομένων ὁμως τῶν πηγῶν ἐπὶ τῶν ὁποίων ἐρείδεται ἡ ἄποψις αὕτη, εἰς τὸ ὑπ' ἀριθ. 22459/31.10.55 φύλλον τῆς ἀπογευματινῆς ἑφημερίδος «ΕΣΤΙΑ» ὅπου δημοσιεύεται σχετικὴ ἐπιστολὴ μας).

γ'. Μέση αὐξήσις διὰ τὸ χρονικὸν διάστημα ἀπὸ τοῦ 1950 ἕως τοῦ 1955 :

$$\frac{24.109.641 - 20.947.170}{5} = 634.096 \text{ κάτοικοι ἐτησίως}$$

δηλ. ἐτήσιον ποσοστὸν αὐξήσεως 3,03%

Καὶ ὁ ἀριθμὸς οὗτος εἶναι ἀπίθανος δεδομένου ὅτι τὸ μέγιστον ποσοστὸν ἐτησίας αὐξήσεως ἐν Εὐρώπῃ (Ἰταλία, Ἑλλάς) ἀνέρχεται εἰς :

1,80%—1,82% διὰ τὴν Ἰταλίαν

1,52%—1,53% διὰ τὴν Ἑλλάδα.

Οὕτω παρατηροῦμεν διὰ μὲν τὴν Τουρκίαν διακύμανσιν τοῦ ἐτησίου ποσοστοῦ :

ἀπὸ 47,1%—0,76%

καὶ ἄλλην μικροτέραν ἀπὸ 0,76%—3,03% ἥτοι ἔχομεν :

Ἐλάχιστον ποσοστὸν μεταβολῆς τῆς ἑκατοστιαίας ἐτησίας αὐξήσεως τοῦ πληθυσμοῦ :

$$\frac{3,03 - 0,76}{3,03} \times 100 = 74,8\%$$

Μέγιστον δέ :

$$\frac{47,1 - 0,76}{47,1} \times 100 = 98,3\%$$

Βάσει τῶν ἀνωτέρω, εἶναι ἀδύνατον νὰ καθορισθῆ μὲ στατιστικὴν ἀκρίβειαν ὁ τρόπος (trend) κατὰ τὸν ὁποῖον μεταβάλλεται ἡ ἑκατοστιαία ἐτησία αὐξήσις τοῦ πληθυσμοῦ κατὰ τὰ ὑπ' ὄψιν χρονικὰ διαστήματα.



Διὰ τὴν Ἰταλίαν καὶ τὴν Ἑλλάδα τὸ ἀνάλογον στατιστικὸν μέγεθος εἶναι :

$$\frac{1,82-1,80}{1,82} \times 100 \stackrel{N}{=} 0,01\% \text{ καὶ}$$

$$\frac{1,53-1,52}{1,53} \times 100 \stackrel{N}{=} 0,005\% \text{ ἀντιστοίχως}$$

Ἐκ τῶν ἐκτεθέντων φαίνεται σαφῶς ὅτι οἱ ἀνακοινωθέντες ἀριθμοὶ στεροῦνται στοιχειώδους ἀληθοφανείας· περὶ ἀκρίβειας εἶναι ἀπολύτως ἄστοχον νὰ ὀμιλήσῃ κανεὶς.

## 211. ΕΙΚΩΝ ΤΟΥ ΤΡΟΠΟΥ ΔΙΕΞΑΓΩΓΗΣ ΜΙΑΣ ΑΠΟΓΡΑΦΗΣ

Μία ἀπογραφή διενεργεῖται μὲ ὠρισμένον σκοπὸν (χάραξιν τῆς Δημοσιονομικῆς, οἰκονομικῆς κλπ. πολιτικῆς) τὸν ὁποῖον διὰ νὰ ἐξυπηρετήσῃ, δέον νὰ συντελεσθῇ βάσει γνωστῶν κανόνων, νὰ παρέχῃ δὲ πληροφορίας ἐπὶ τῆς συνθέσεως τοῦ πληθυσμοῦ καὶ ἐπὶ τῆς καταστάσεως αὐτοῦ.

Ἡ κατάστασις ἐκάστου ἀτόμου, ἀπεικονίζεται εἰς εἰδικὸν ἀπογραφικὸν δελτίον· εἰς ἓν τοιοῦτον δελτίον δυνατὸν νὰ τίθενται ὀλίγα ἢ περισσότερα ἐρωτήματα ἐπὶ τῶν ἰδιοτήτων τοῦ ἀτόμου (λ.χ. ἡλικία, φύλον, ἔγγαμος, ἄγαμος, τέκνα, μόρφωσις, ἀπασχόλησις, εἰσόδημα, υἰγεία, στοιχεῖα διαβιώσεως καὶ περιουσιακῆς καταστάσεως κλπ.). Διὰ νὰ ὑπάρχῃ δὲ συναίσθησις εὐθύνης διὰ τὴν ἀκρίβειαν τῶν παρεχομένων στοιχείων ζητεῖται καὶ τὸ ὀνοματεπώνυμον τοῦ ἀπογραφομένου (καὶ τοῦ ἀρχηγοῦ τῆς οἰκογενείας).

Μιὰ ἀπογραφή διενεργεῖται ἐντὸς τοῦ χρονικοῦ διαστήματος μιᾶς ἡμέρας διὰ νὰ ἀποφευχθοῦν ἐσφαλμένοι πληροφοροὶ λόγω μετακινήσεων, διπλῆς ἀπογραφῆς καὶ διαφυγῆς ὠρισμένων ἀτόμων.

Τὴν εὐθύνην τῆς ὀργανώσεως καὶ ἐκτελέσεως ἔχει μία Κεντρικὴ Διοίκησις, ἡ ὁποία δίδει ἐντολὴν περὶ ἐκτελέσεως ἀπογραφῆς εἰς τὰς Γεν. Διοικήσεις, ἐν συνεχείᾳ αὗται συνιστοῦν ὑποδιοικήσεις εἰς τὰς ἔδρας τῶν Νομῶν, ἕκαστος Νομὸς δέ, ἐπαρχιακός, δημοτικός καὶ Κοινοτικός. Αἱ κοινοτικαὶ καὶ δημοτικαὶ περιοχαὶ καταμερίζονται εἰς τομεῖς καὶ ὑποτομεῖς, ἕκαστος τῶν ὁποίων ἐξυπηρετεῖται ὑπὸ ἓν ἀπογραφικὸν συνεργεῖον. Ἡ μικροτέρα αὕτη μονὰς μεριμνᾷ διὰ τὴν συμπλήρωσιν τοῦ ἀπογραφικοῦ δελτίου δι' ἓνα ἕκαστον τῶν ἀτόμων τοῦ τομέως τῆς.

Ἡ συγκέντρωσις τοῦ ἀπογραφικοῦ ὕλικου γίνεται μὲ τὴν ἀντίστροφον ὡς ἄνω πορείαν ἕως ὅτου φθάσῃ μέχρι τῆς Κεντρικῆς Διοικήσεως.

## 212. ΕΠΙ ΜΕΡΟΥΣ ΕΞΕΤΑΣΙΣ ΤΩΝ ΠΑΡΑΓΟΝΤΩΝ ΟΙ ΟΠΟΙΟΙ ΣΥΝΙΣΤΟΥΝ ΤΟ ΟΡΓΑΝΟΝ ΤΟ ΔΥΝΑΜΕΝΟΝ ΝΑ ΔΙΕΝΕΡΓΗΣΗ ΜΙΑΝ ΑΠΟΓΡΑΦΗΝ

Τὰ ἀπογραφικὰ συνεργεῖα μέχρι καὶ τῶν ἀνωτάτων μονάδων (Κεν-

τρική Διοικήσεις, υποδιοικήσεις κλπ.), συγκροτούνται εκ των δημοσίων υπαλλήλων της Πολιτείας, ως και έξ' εκτάκτως πρὸς τοῦτο προσλαμβανόμενων υπαλλήλων.

Οὕτω διὰ τὴν τελευταίαν ἐν Ἑλλάδι Γενικὴν ἀπογραφὴν τοῦ 1951 ἐχρησιμοποιήθησαν :

Δημόσιοι ὑπάλληλοι ἐν γένει . . . . .	55.600
Δημοτικοὶ καὶ Κοινοτικοὶ . . . . .	7.500
Ἑπάλληλοι ἐνοριῶν καὶ Κληρικοὶ . . . . .	6.800
» ἔκτακτοι . . . . .	3.500
» ἐπὶ συμβάσει πρὸς τοῦτο προσληφθέντας . . . . .	3.000
Ἐν συνόλῳ . . . . .	<u>76.400</u>

Δηλαδή τὸ ἀπογραφικὸν ὄργανον ἀπετέλεσε περίπου τό :

$$\frac{76.400}{7.632.801} \times 100 = 1\% \text{ τοῦ ἀπογραφέντος πληθυσμοῦ.}$$

Ἦτοι ἓνας ἀπογραφεὺς ἠδυνήθη νὰ συντάξῃ περὶ τὰ 100 ἀπογραφικά δελτία, κατὰ μέσον ὄρον, διαρκούσης τῆς ἡμέρας τῆς ἀπογραφῆς.

Περαιτέρω, τὴν λογιστικὴν ἐπεξεργασίαν, κατόπιν συγκεντρώσεως τοῦ ἀπογραφικοῦ τούτου ὑλικοῦ, ἐπιτελεῖ ἕτερον ὄργανον ἐξ εἰδικῶν υπαλλήλων.

Ἡ ἐργασία αὕτη ἀπαιτεῖ, ἀναλόγως πρὸς τὰ περιεχόμενα ἐν τῷ ἀπογραφικῷ δελτίῳ ἐρωτήματα, χρόνον κυμαινόμενον ἀπὸ 3—6 μῆνας, ὑπὸ τὰς ἑλληνικὰς συνθήκας.

Οὕτω εἰς τὴν ὡς ἄνω ἀπογραφὴν ἐχρησιμοποιήθησαν διὰ τὴν ἐργασίαν αὐτήν :

Περιορισμένον χρον. διάστημα (συγκέντρωσις) Δ.Υ. . . . .	11.200
Δι' ἐν ἐξάμηνον περίπου (ἐπεξεργασία) Εἰδικοὶ . . . . .	280
Διὰ δύο ἐξάμηνα » » ἔκτακτοι ὑπάλ. . . . .	<u>3.000</u>
Ἦτοι συνολικῶς ὑπάλληλοι . . . . .	14.480

Φυσικὰ ἐγένετο χρήσις ὄλων τῶν συγχρόνων μέσων, διὰ τὸν ὑπολογισμόν, τὴν ταξινόμησιν καὶ μεταφορὰν τῶν στοιχείων.

Μὲ τὰ ἄνωτέρω, ὡς ἐκ περισσοῦ ἐκτειθέμενα, διὰ τὸν Εἰδικόν, ἀλλὰ χρήσιμα διὰ τὸν μὴ εἰδικόν, δεικνύονται αἱ δυσκολαί, αἱ ἀπαιτήσεις εἰς ἐργασίμους ὥρας εἰδικῶν, καὶ εἰς μέσα καὶ ἡ ἐν γένει σοβαρότης τῆς ἀπογραφικῆς ἐργασίας.

### 213. ΑΠΑΙΤΟΥΜΕΝΗ ΔΑΠΑΝΗ ΥΠΟ ΕΥΝΟΪΚΟΥΣ ΟΡΟΥΣ

Μία τοιαύτη δαπάνη δύναται νὰ ἀναλυθῇ ὡς κάτωθι (διὰ τὴν ἐν Τουρκίᾳ ἀπογραφὴν τοῦ 1955) :

### Προσωπικόν

#### Ἀμοιβή κατωτέρου

Κυριακῆς ἀργίας ὑπάλληλοι . . . . .	480.000 × 1\$ =	480.000	
Τριῶν ἡμερῶν ἐκτός ἔδρας ὑπάλληλοι	240.000 × 3\$ =	720.000	
Ἔξοδα κινήσεως καὶ παραμονῆς . . . . .	240.000 × 5\$ =	1.200.000	2.400.000

#### Ἀμοιβή ἀνωτέρου

Κυριακῆς ἀργίας ὑπάλληλοι . . . . .	5.000 × 5\$ =	25.000	
Τριῶν ἡμερῶν ἐκτός ἔδρας ὑπάλληλοι	5.000 × 15\$ =	75.000	
Ἔξοδα κινήσεως καὶ παραμονῆς . . . . .	5.000 × 25\$ =	125.000	225.000

#### Ἀμοιβή ἀνωτάτου

Κυριακῆς ἀργίας ὑπάλληλοι . . . . .	100 × 10\$ =	1.000	
Τριῶν ἡμερῶν ἐκτός ἔδρας ὑπάλληλοι	100 × 30\$ =	3.000	
Ἔξοδα κινήσεως καὶ παραμονῆς . . . . .	100 × 50\$ =	5.000	9.000

#### Ἀμοιβή ἐπεξεργασίας

Κατωτέρου δι' ἓν ἐξάμηνον ὑπαλλήλου	5.000 × 240\$ =	1.200.000	
Ἀνώτερον δι' ἓν ἐξάμηνον ὑπαλλήλου	500 × 700\$ =	350.000	1.550.000

#### Προμήθεια ὑλικῶ

Γενικῶς ἀπογραφικὸν ὑλικὸν	24.000.000 × 0,108 =	2.400.000	
Εἰς παντὸς τύπου μηχανήματα		600.000	3.000.000
Ἐν ὄλῳ . . . . .	\$		7.184.000

Ἦτοι κατὰ ἀπογραφόμενον ἄτομον \$ 0,298

Ἀντίστοιχος δαπάνη ἀναγραφεῖσα εἰς τὸν προϋπολογισμὸν τοῦ Ὑπουργείου Ἐμπορίου τοῦ ἔτους 1951 πρὸς τὸν σκοπὸν διενεργείας Γενικῆς Ἀπογραφῆς ἐν Ἑλλάδι : Δρχ. 40.000.000.000 ἧτοι Δολλ. 2.333.333 καὶ κατ' ἀπογραφόμενον ἄτομον  $\frac{2.333.333}{7.640.000} = 0,305$  \$

### 3. ΚΑΤΑΣΤΑΣΙΣ ΕΝ ΤΟΥΡΚΙΑ

#### 31. ΓΕΩΦΥΣΙΚΗ ΕΝ ΓΕΝΕΙ

Ὡς φαίνεται εἰς τὸν χάρτην τῆς προμετωπίδος, τὸ σημερινὸν Τουρκικὸν Κράτος, ἐκτείνεται εἰς τὴν Ἀσίαν καὶ τὴν Εὐρώπην. Ἡ Ἀσιατικὴ περιοχὴ περιλαμβάνει : Τὴν Μ. Ἀσίαν, Β. Μεσοποταμίαν Κουρδιστάν, Δ. Ἀρμενίαν καὶ Ἰόντον, ἔχουσα ἐμβαδὸν περίπου 752.000 □ χλμ. Τὴν Εὐρωπαϊκὴν περιοχὴν καλύπτουσιν ἑκτασιν 24.000 □ χλμ. ἀποτελοῦν ἡ Α. Θράκη καὶ αἱ νῆσοι Ἴμβρος καὶ Τένεδος. Συνεπῶς τὸ συνολικὸν ἐμβαδὸν τῆς Τουρκίας ἀνέρχεται εἰς 776.000 □ χλμ.

Τῆς ἐπιφανείας ταύτης, ἡ ὀρεινὴ Ζώνη καταλαμβάνει περίπου τὸ 63%, (περὶ τὰ 446.000 □ χλμ.). Ποσοστὸν 23% τῆς Ζώνης ταύτης (ἧτοι

105.000 □ χλμ.) καλύπτεται από δάση. Ούτω τὰ 14,5% τῆς ὀλικῆς ἐπιφανείας τοῦ Τουρκικοῦ ἐδάφους, ἀποτελοῦν ἐξόχως δυσπρόσιτον περιοχὴν λόγω τῶν ὀρέων καὶ δασῶν, καὶ τὰ 48,5%. ἤτοι περίπου τὸ ἥμισυ τῆς ἐπιφανείας αὐτῆς, εἶναι περιοχὴ δυσπρόσιτος λόγω τοῦ μεγάλου ὕψομέτρου καὶ τῆς λίαν ἀνωμάλου διαμορφώσεως τοῦ ἐδάφους.

Ἐκ τῆς ὑπολοίπου ἐπιφανείας τῆς Τουρκίας 310.000 □ χλμ. (δηλαδὴ τὰ 40% τοῦ ἐμβαδοῦ τῆς) αἱ ἔρημοι, στέππαι καὶ τέλματα καλύπτουν 206.000 □ χλμ. δηλαδὴ τὰ 66,5% τῶν χθαμαλῶν περιοχῶν ἢ τὰ 26,6% τοῦ ὀλικοῦ ἐμβαδοῦ. Ἡ πεδινὴ περιοχὴ (κοιλιάδες, παραλιακὴ Ζώνη) καλύπτει ἕκτασιν 104.000 □ χλμ. (33,5% τῶν χθαμαλῶν περιοχῶν ἢ 13,4% τοῦ ὀλικοῦ ἐμβαδοῦ).

Ἐκ τοῦ τελευταίου τούτου τμήματος, 77.600 □ χλμ. (τὰ 74,5% ἢ τὰ 10% τοῦ ὀλικοῦ ἐμβαδοῦ) εἶναι σχετικῶς προσιτὰ καὶ τὰ ὑπόλοιπα 26,5% (3,4% τῆς ἐπιφανείας) εἶναι εὐκόλως προσιτὰ.

Οὔτω τὴν Τουρκικὴν Ἐπικράτειαν ἀποτελοῦν περιοχαί :

α'. Ἐξόχως δυσπρόσιτοι :

Λόγω ὕψομέτρου δασῶν ἀνωμάλου

ἐδάφους . . . . .	105,000 □ χλμ.	13,54%
Ἐρημοι, στέππαι τέλματα . . . . .	206,000 » »	26,54%
Ἄσπικως . . . . .	311.000 □ χλμ.	40,08%

β'. Δυσπρόσιτοι :

Λόγω ὕψομετρ. καὶ κακῆς διαμορ. ἐδάφους 361.000 □ χλμ. 46,52%

γ'. Σχετικῶς προσιταί : 77.600 » » 10,00%

δ'. Εὐκόλως προσιταί 26.400 » » 3,40%

776.000 » » 100,0%

## 32. ΣΥΓΚΟΙΝΩΝΙΑΚΗ

### 321. ΣΙΔΗΡΟΔΡΟΜΙΚΟΝ ΔΙΚΤΥΟΝ

Αἱ σιδηροδρομικαὶ γραμμαὶ τῆς Τουρκίας, κατ' ἐπίσημους ἀνακοινώσεις τοῦ 1954, ἐκτείνονται εἰς μῆκος 7671 χλμ. (δὲν εἶναι σαφῶς γνωστὸν εἰς ποίαν κατάστασιν εὐρίσκονται 500 χλμ. ὑπὸ κατασκευὴν σιδηροδρομ. γραμμῆς· τὸ τμήμα τοῦτο ἡμεῖς ἐκλαμβάνομεν ὡς ἀποπερατωθέν). Ἐκ τούτων τὰ 5170 χλμ. δηλ. τὰ 70% χρησιμοποιοῦνται δι' ἐμπορικὰς καὶ ἐν γένει εἰρηνικὰς μεταφορὰς· τοῦ ὑπολοίπου (2.300 χλμ. ἢ 30% τοῦ μήκους σιδηροδρ. γραμμῶν) γίνεται χρῆσις διὰ στρατιωτικῶν σκοποῦς.

Τὸ σιδηροδρομικὸν τοῦτο δίκτυον σύγκειται ἐκ πέντε κυρίων γραμμῶν :

Ἄδριανουπόλεως—συνόρων Συρίας, Ἐσκι-σεχήρ—Ἀγκύρας—συνόρων Καυκάσου, Σμύρνης—Ἀϊδινίου—Ἐγερδέρ—Ἀφιόν, Σμύρνης—Μαγνησίας—Ἀφιόν καὶ Μαγνησίας—Πανόρμου· καὶ ἐκ πέντε δευτερευουσῶν Ζουγκουλδάκ—Ἀγκύρας, Σεβαστείας—Σαμψοῦντος, Μπαλικεσέρ—Κιουναχείας, Καισαρείας—Νίγδης καὶ Ἀραπκίρ—Μαλατείας.

Ἰσὺ τοῦ ἀνωτέρω δικτύου ἢ Ἀσιατικὴ Τουρκία κατανέμεται εἰς πέντε μεγάλας περιοχάς (ἴδε εἰς τὸν χάρτην Προμετωπίδος).

α'. Ἀγκυρα - Σεβάστεια - Καισάρεια - Νίγδη - Ἰκόνιον - Ἀφιόν - Ἐσκισεχέρ - Ἀγκυρα. Ἡ περιοχή αὕτη ἔχει ἕκτασιν 120.000 □ χλμ., εἶναι δηλαδὴ ἴση περίπου πρὸς τὴν Ἑλλάδα, οὐδαμοῦ δὲ διασχίζει αὕτην σιδηροδρομικὴ γραμμὴ.

β'. Ἀδανα - Καισάρεια - Ἐρζερούμ - σύνορα Περσίας - σύνορα Ἰράκ - σύνορα Συρίας - Ἀδανα. Αὕτη ἔχει ἔμβαδὸν 200.000 □ χλμ., διασχίζεται δὲ ὑπὸ σιδηροδρομικῶν γραμμῶν στρατιωτικῆς μᾶλλον σημασίας καὶ ἡμιτελῶν τοιούτων, αἱ ὁποῖαι ὁδηγοῦν πρὸς τὰ Ἀνατολικά σύνορα (περιοχὴ Κούρδων, τέλματα Καπαδοκίας Ὀρεινὰ περὶ τὰ Τάυρου).

γ'. Σμύρνη - Αἶδιν - Ἐγερδέρ - Ἀφιόν - Ἰκόνιον - Ἀδανα - Ἀλεξανδρέττα - παράλια Μεσογείου - Αἰγαῖον - Σμύρνη.

Ἐκτασὶς 150.000 □ χλμ.

Καὶ αὐτὸς ὁ τομεὺς ἐπίσης οὐδόλως διασχίζεται ὑπὸ σιδηροδρομικῆς γραμμῆς. (Ὀρεινὴ δασωμένη περιοχή Τάυρου Πισιδίας, περιοχή Γιουρούκων, Ταχτατζήδων, Δερβίσηδων καὶ Τσιπνίδων).

δ'. Χαϊδάρ Πασᾶ - Ἐσκισεχέρ - Ἀγκυρα - Καισάρεια - Ἐρζερούμ - σύνορα Καυκάσου - παράλια Εὐξείνου Πόντου - Χαϊδάρ Πασᾶ.

Ἐκτασὶς 180.000 □ χλμ.

Ὁ τομεὺς αὐτὸς διασχίζεται μόνον ἀπὸ δύο σιδηροδ. γραμμὰς δευτερευούσης σημασίας καὶ μήκους 500 χλμ. περίπου ἐν συνόλῳ τὰς : σιδηρ. γραμμὴν Σεβαστείας—Σαμψούντος καὶ Ζουγκουλδάκ—Ἀγκύρας. (Ὀρεινὴ περιοχή Ποντιακῶν ὀρέων, περιοχή Γκιζιλμπάσηδων, Κιρκασίων καὶ Μαυροθαλασσιτῶν).

ε'. Νικομήδεια - Ἐσκισεχέρ - Ἀφιόν - Ἐγερδέρ - Αἶδιν - Σμύρνη - παράλια Αἰγαίου - Προποντίς - Νικομήδεια.

Ἐκτασὶς 90.000 □ χλμ.

Ὁ τομεὺς οὗτος εἶναι ὁ μόνος διὰ τὸν ὁποῖον δύναται νὰ λεχθῆ ὅτι ἔχει σχετικὴν τινὰ δυναμικότητα εἰς ἐσωτερικὰ σιδηροδρομικὰ συνδέσεις· τὸ ἔνδον σιδηροδρ. δίκτυον ἔχον συνολικὸν μήκος 1.600 χλμ. περίπου σύγκειται ἐκ τῶν ἐξῆς γραμμῶν : Σμύρνης - Ἀφιόν, Μαγνησίας - Πανόρμου, Μπαλικεσέρ - Κιουταχείας.

Διὰ νὰ καταστῆ πλέον ἐναργὴς ἡ εἰκὼν τῆς πραγματικῆς καταστάσεως τῶν σιδηροδρομικῶν ἐπικοινωνιῶν ἐν Τουρκίᾳ παραβάλλομεν ταύτην μὲ ἐκείνην τῆς Ἑλλάδος (δεδομένα διὰ τὸ αὐτὸ ἔτος 1954) :

Τὸ ἀνά □ χλμ. ἐπιφανείας τουρκικοῦ ἐδάφους ἀναλογοῦν μῆκος σιδηροδρομικῆς γραμμῆς εἶναι :

$$\frac{7.671.000 \mu. \text{ σιδηρ. γραμμῆς}}{760.000 \square \text{ χλμ. ἐπιφαν.}} = 9,88 \mu / \square \text{ χλμ.}$$

Τὸ ἀντίστοιχον μέγεθος διὰ τὴν Ἑλλάδα :

$$\frac{2.700.000 \text{ μ. σιδηρ. γραμμῆς}}{130.000 \text{ □ χλμ. ἐπιφαν.}} = 20,80 \text{ μ/□ χλμ.}$$

Συνεπῶς διὰ τὴν Ἑλλάδα ἔχομεν περίπου διπλάσιον μήκος σιδηροδρομικῶν γραμμῶν ἀνὰ μονάδα ἐπιφανείας (δέον νὰ ληφθῆ ὑπ' ὄψιν ὅτι εἰς τὸ ἔμβραδόν τῆς Ἑλλάδος συνυπολογίζεται καὶ ἡ ἐπιφάνεια τῶν νήσων τῆς—περίπου τὰ 20% τῆς ὅλης ἐπιφανείας—εἰς τὰς ὁποίας ὡς φαίνεται προδήλως δὲν εἶναι ἀναγκαῖον καὶ ἐφικτὸν νὰ γίνῃ σιδηροδρομικὴ ἐγκατάστασις· αἱ ἀκτοπλοῖκαὶ συγκοινωνίαι δύνανται νὰ εἶναι ἀπολύτως ἐπαρκεῖς). Τὰ ἀνωτέρω προκύπτουν ἀνεξαρτήτως τρόπου κατανομῆς τοῦ σιδηροδρομικοῦ δικτύου εἰς τὴν Χώραν. Περαιτέρω συγκρίνομεν τὴν κατάστασιν ἐκάστου τῶν ὡς ἄνω τομέων μὲ τὴν τῆς Ἑλλάδος. Ἡ σύγκρισις εἶναι ἐνδεικτικὴ διότι ἕκαστος τομεὺς καταλαμβάνει ἕκτασιν ἴσην περίπου μὲ τὴν Ἑλλάδα. Εἰς τὸν πέμπτον τομέα ἀντιστοιχεῖ μήκος σιδηρ. γραμμῆς ἀνὰ μονάδα ἐπιφανείας.

$$\frac{1.600.000 \text{ μ. σιδηρ. γραμμῆς}}{90.000 \text{ □ χλμ. ἐπιφαν.}} = 17 \text{ μ/□ χλμ.}$$

συνεπῶς ὁ τομεὺς αὐτὸς ἔχει τὰ :

$$\frac{17}{20,8} \times 100 = 81,5\%$$

τῆς δυναμικότητος τῆς Ἑλλάδος εἰς σιδηροδρομικὰς συγκοινωνίας.

Ἐὰν δεχθῶμεν ὅτι τὸ ὑπόλοιπον μήκος γραμμῶν κατανέμεται ὁμοιόμορφως μεταξὺ τῶν ὑπολοίπων τεσσάρων δυσπροσίτων περιοχῶν, τότε εἰς ἐκάστην αὐτῶν θ' ἀντιστοιχεῖ μήκος γραμμῆς :

$$\frac{7671-1600}{4} = 1517,8 \text{ χλμ.}$$

Οὕτω ἔχομεν :

Διὰ τὴν πρώτην περιοχὴν :

$$\frac{1.517.800 \text{ μ. σιδηρ. γραμμῆς}}{120.000 \text{ □ χλμ. ἐπιφαν.}} = 12,6 \text{ μ/□ χλμ.}$$

δηλ. τὰ 60,5% τοῦ δυναμικοῦ τῆς Ἑλλάδος.

Διὰ τὴν δευτέραν περιοχὴν :

$$\frac{1.517.800 \text{ μ. σιδηρ. γραμμῆς}}{200.000 \text{ □ χλμ. ἐπιφαν.}} = 7,58 \text{ μ/□ χλμ.}$$

δηλ. τὰ 36,5% τοῦ δυναμικοῦ τῆς Ἑλλάδος.

Διὰ τὴν τρίτην περιοχὴν :

$$\frac{1.517.800 \text{ μ. σιδηρ. γραμμῆς}}{150.000 \text{ □ χλμ. ἐπιφαν.}} = 10,1 \text{ μ/□ χλμ.}$$

δηλ. τὰ 48,5% τοῦ δυναμικοῦ τῆς Ἑλλάδος.

Διὰ τὴν τετάρτην περιοχὴν :

$$\frac{1.517.800 \text{ μ. σιδηρ. γραμμῆς}}{180.000 \text{ □ χλμ. ἐπιφαν.}} = 8,42\% \text{ μ/□ χλμ.}$$

δηλ. τὰ 40,4% τοῦ δυναμικοῦ τῆς Ἑλλάδος.

## 322. ΟΔΙΚΟΝ ΔΙΚΤΥΟΝ

Τὸ 1951 συνετηροῦντο ἐν Τουρκία ὁδοὶ μήκους 15.600 χλμ. ὑφίστατο δὲ πρόγραμμα ἀνακατασκευῆς καὶ βελτιώσεως αὐτῶν μέχρι μήκους ὀλικοῦ 24.000 χλμ.

Τὸ αὐτὸ ἔτος τὸ συνολικὸν μήκος τῶν ὁδῶν τῆς Ἑλλάδος ἀνήρχετο εἰς 22.071 χλμ. Εἶναι πρόδηλον ὅτι, ἀπολύτως, τὸ ὀδικὸν δίκτυον τῆς Ἑλλάδος εἶναι κατὰ 41,48% μεγαλύτερον τοῦ Τουρκικοῦ.

Πρέπει ὡσαύτως νὰ ληφθῆ ὑπ' ὄψιν ὅτι τὸ 10% περίπου τῶν Τουρκικῶν ὁδῶν ἐξυπηρετεῖ κυρίως στρατιωτικοὺς σκοποὺς. Δηλαδή τὸ οἰκονομικῶς ὠφέλιμον μήκος αὐτῶν εἶναι 14.000 χλμ. περίπου. Τὸ ἀνά  $\square$  χλμ. τῆς τουρκικῆς Ἐπικρατείας ἀναλογοῦν μήκος ὁδῶν εἶναι :

$$\frac{15.600.000 \text{ μ. ὁδῶν}}{776.000 \square \text{ χλμ. ἐπίφ.}} = 20,1 \text{ μ/}\square \text{ χλμ.}$$

ὁ ἀντίστοιχος ἀριθμὸς διὰ τὴν Ἑλλάδα εἶναι :

$$\frac{24.000.000 \text{ μ. ὁδῶν}}{130.000 \square \text{ χλμ. ἐπίφ.}} = 185,0 \text{ μ/}\square \text{ χλμ.}$$

δηλ. ἡ Τουρκία ἔχει μόνον τὰ :

$$\frac{20,1}{185} \times 100 = 10,86\%$$

τοῦ ὀδικοῦ δικτύου τῆς Ἑλλάδος (ἀνά  $\square$  χλμ. ἐπιφανείας ἐκάστης ἐπικρατείας).

Εἰς τὰ ἐπόμενα θεωροῦμεν τὴν Τουρκίαν κατατετμημένην εἰς πέντε τομεῖς, ὡς εἰς 321 καὶ συσχετίζομεν τὴν ὀδικὴν συγκρότησιν μὲ τὴν τῆς Ἑλλάδος.

α'. Τομεὺς

Μήκος ὀδικοῦ δικτύου 800 χλμ. ἐκ τῶν ὁποίων τὰ 750 βαίνουν παραλλήλως πρὸς τὰς κυρίας σιδηροδρομικὰς γραμμάς· τὴν περιοχὴν διασχίζουν δρόμοι συνολικοῦ μήκους 50 χιλιομέτρων. Τὸ ὀδικὸν δίκτυον τοῦ τομέως τούτου ἀποτελεῖ τό :

$$\frac{800}{24.000} \times 100 = 3,33\% \text{ τοῦ τῆς Ἑλλάδος τὸ δὲ πραγματικῶς}$$

ἀποδοτικόν :

$$\frac{50}{24.000} \times 100 = 0,208\% \text{ τοῦ τῆς Ἑλλάδος.}$$

β'. Τομεὺς

Μήκος ὀδικοῦ δικτύου 3.500 χλμ. περίπου, τὰ 80% τῶν ὁποίων βαίνουν παραλλήλως πρὸς σιδηροδρομικὰς γραμμάς καὶ τὰ ἀνατολικά σύνορα. Τοῦτο ἀποτελεῖ τό :

$$14,6\% \text{ τοῦ τῆς Ἑλλάδος.}$$

γ'. Τομεὺς

Μήκος ὀδικοῦ δικτύου 1.200 χλμ. περίπου ἐκ τῶν ὁποίων τὰ 25%

βαίνουν παραλλήλως πρὸς τὴν σιδηροδρομικὴν γραμμὴν. Οἱ δρόμοι οὗτοι εἶναι εἰς κακὴν κατάστασιν (ὄρεινὴ περιοχὴ).

Συνεπῶς ὁ ὑπ' ὄψιν τομεὺς ἔχει τό :

5% τοῦ ὀδικοῦ μήκους τῆς Ἑλλάδος.

δ'. Τομεὺς

Μήκος ὀδικοῦ δικτύου 3.000 χλμ. περίπου ἐκ τῶν ὁποίων τὰ 50% βαίνουν παραλλήλως πρὸς τὴν σιδηροδρομικὴν γραμμὴν. Οἱ δρόμοι οὗτοι εἶναι εἰς πολὺ καλὴν κατάστασιν (μεταλλευτικὴ περιοχὴ).

Συνεπῶς ὁ ὑπ' ὄψιν τομεὺς ἔχει τό :

12,50% τοῦ ὀδικοῦ μήκους τῆς Ἑλλάδος.

ε'. Τομεὺς

Μήκος ὀδικοῦ δικτύου 5.500 χλμ. περίπου ἐκ τῶν ὁποίων τὰ 40% στρατιωτικῆς σημασίας (περιοχὴ Μπίγας—Στενῶν—Μπαλικεσέρ—Πανόρμου).

Εἶναι ἡ καλλίτερον ὀδικῶς συγκροτημένη περιοχὴ τῆς Τουρκίας (ὄπως καὶ σιδηροδρομικῶς)· παρὰ τοῦτο ὅμως τὸ ὀδικόν της δίκτυον εἶναι τό :

22,90% τοῦ τῆς Ἑλλάδος.

Τὸ δὲ πραγματικῶς ἀποδοτικὸν διὰ τὴν τουρκικὴν οἰκονομίαν εἶναι πολὺ χαμηλότερον.

### 323. ΘΑΛΑΣΣΙΑΙ ΣΥΓΚΟΙΝΩΝΙΑΙ

Τὸ ὀλικὸν μήκος τῶν ἀκτῶν τῆς Ἀσιατικῆς καὶ τῆς Εὐρωπαϊκῆς Τουρκίας ἀνέρχεται εἰς 5528 χλμ. περίπου. Ἐπ' αὐτοῦ τοῦ μήκους ὑπάρχουν ὀκτὼ ἄξιοι λόγου λιμένες (Σμύρνης, Χαϊδαρπασᾶ, Ἀλεξανδρέττας, Σαμψοῦντος, Ἐρεγλῆ, Ἰνέμπολου, Ἀμάσρας, ἐκ τῶν ὁποίων οἱ πέντε πρῶτοι σχετικῶς μεγάλης δυναμικότητος).

Ἀντιστοίχως ἡ Ἑλλάς ἔχει ὀλικὸν μήκος ἀκτῶν 8.000 χλμ. (ἀριθμὸς μικρᾶς ἀκριβείας, πάντως μικρότερος τοῦ πραγματικοῦ, ἐξαχθεὶς διὰ μετρήσεως ἀπὸ χάρτην μέσης ἀκριβείας) μὲ λιμένας δέκα μὲν κυρίους καὶ περὶ τοὺς εἴκοσι δευτερευόντας.

Οὕτω βλέπομεν ὅτι ἡ Τουρκία, ἔχουσα ὑπερπενταπλασίαν ἔκτασιν τῆς Ἑλλάδος ἔχει παράλιον ζώνην μὴ εὐνοοῦσαν τὴν ἀνάπτυξιν ναυτικῶν συγκοινωνιῶν ὅσον ἡ Ἑλλάς. Πάντως λαμβανομένου ὑπ' ὄψιν ὅτι ἡ διαμόρφωσις τῆς Ἑλλάδος ἀποτελεῖ ἐξόχως εὐνοϊκὸν παράγοντα διὰ τὴν ἀνάπτυξιν ναυτικῶν ἐπικοινωνιῶν, λέγομεν ὅτι ἡ Τουρκία προσφέρεται εἰς τοιαύτην ἀνάπτυξιν, μάλιστα δὲ τὸ καλύτερον συγκεκοτημένων τουρκικῶν συγκοινωνιακῶν δίκτυον δύναται νὰ εἶναι τὸ ἀκτοπλοϊκόν. Ὅπως δὲ ὅμως τοῦτο δύναται νὰ ἐξυπηρετήσῃ μόνον τὴν παράκτιον ζώνην τῆς Τουρκίας.



## 324. ΑΕΡΟΠΟΡΙΚΑΙ ΣΥΓΚΟΙΝΩΝΙΑΙ

Ἡ πολιτικὴ ἀεροπορία ἐν Τουρκίᾳ παρουσιάζει οἷαν καὶ ἐν Ἑλλάδι, δηλαδή μικρὰν σχετικῶς πρόοδον.

## 33. ΚΛΙΜΑΤΙΚΑΙ ΣΥΝΘΗΚΑΙ

Διὰ τὴν μελέτην αὐτῶν κατανέμομεν τὴν Τουρκίαν εἰς τοὺς ἐξῆς τομεῖς :

α'. Βόρειος Τουρκία

Ὅριζομένη ἀπὸ Βοσπόρου—Βατοῦμ—Ρωσικῶν συνόρων—Καισαρείας—Ἄφιόν—Φιλαδελφείας.

Εἰς τὴν περίοχὴν αὐτὴν παρατηρεῖται τυπικῶς ποντικὸν Κλίμα μὲ βασικὸν χαρακτηριστικὸν μέγα ὕψος βροχῶν, ἰδίᾳ κατὰ τὴν περίοδον ἀπὸ Σεπτεμβρίου μέχρι Νοεμβρίου, μὲ μέγιστον αὐτοῦ κατὰ τὸν Ὀκτώβριον. Ἀπὸ τοῦ Νοεμβρίου μέχρι τοῦ Φεβρουαρίου ἔχομεν διηνεκὴ πτώσιν χιόνος.

β'. Νότιος Τουρκία

Ὅριζομένη ἀπὸ Βοσπόρου—Προποντίδος—Αἰγαίου—Μεσογείου—Ἀλεξανδρέττας—Καισαρείας—Ἄφιόν—Φιλαδελφείας.

Εὐκρατον μεσογειακὸν εἰς τὰ παράλια καὶ λίαν δριμύ ἠπειρωτικὸν εἰς τὰ μεσόγεια καὶ συγκεκριμένως εἰς μὲν τὰ παράλια ἔχομεν μίαν περίοδον βροχῶν μέχρι Φεβρουαρίου, ἢ ὅποια διὰ τὴν ἠπειρωτικὴν περιοχὴν διαρκεῖ ἀπὸ Σεπτεμβρίου μέχρι Νοεμβρίου, ἐντεῦθεν δὲ μέχρι τοῦ Φεβρουαρίου ἀκολουθεῖ περίοδος χιόνων. Καὶ εἰς αὐτὸν τὸν τομέα αἰχμὴν ὕψους βροχῆς ἔχομεν κατὰ τὸν Ὀκτώβριον.

γ'. Ἀνατολικὴ Τουρκία

Ὅριζομένη ἀπὸ Βατοῦμ—Περσικῶν συνόρων—Ἰρακινῶν συνόρων Συριακῶν συνόρων—Ἀλεξανδρέττας—Καισαρείας, εἰς τὴν περιοχὴν αὐτὴν παρουσιάζεται τὸ δυσμενέστερον κλίμα. Ἡ περίοδος βροχῶν καὶ χιόνων ἐδῶ διαρκεῖ ἀπὸ Σεπτεμβρίου μέχρι Μαρτίου.

Ἐπὶ τῆς ἰδιορρυθμίας τοῦ Τουρκικοῦ κλίματος πολλὰ ἐγράφησαν ἀπὸ τοὺς ἀρχαιοτέρους μέχρι σήμερον. Ἀναφέρομεν τὴν ἐπιστολὴν τοῦ Κικέρωνος πρὸς Τάκιτον καὶ τὸν σύγχρονον συγγραφέα Holzner («Παῦλος»).

Σημειοῦμεν ὡσαύτως ὅτι ἡ λύσις τῆς πολιορκίας τῆς Ἀγκύρας τὴν 29 Αὐγούστου 1921, ἔλαβε χώραν ἐπὶ τῇ προόψει τῆς ἐπικειμένης περιόδου τῶν καταρρακτωδῶν βροχῶν.

## 34. ΠΟΛΙΤΙΣΤΙΚΟΝ ΕΠΙΠΕΔΟΝ ΠΛΗΘΥΣΜΟΥ

### 341. ΒΙΟΤΙΚΟΝ ΕΠΙΠΕΔΟΝ

Ἐπίσημοι στατιστικαὶ πληροφορίαι ἀφορῶσαι τὴν Τουρκίαν ἐν τῷ συνόλῳ τῆς δὲν ὑπάρχουν, διὰ τοῦτο περιοριζόμεθα εἰς πληροφορίας ἀ-

φορώσας ώρισμένας περιοχάς πρός τόν σκοπόν ὅπως άμυδρώς σκιαγραφήσωμεν τήν έν Τουρκία κατάστασιν.

Άπό διαπιστώσεις Όμίλου Καθηγητών και Ύφηγητών τοῦ Πανεπιστημίου τῆς Κωνσταντινουπόλεως, έκ διενεργηθείσης παρ' αὐτῶν έρεῦνης, εἰς τὰς Περιοχάς Πόντου, Μαύρης θαλάσσης και Ἀνατολικῶν Νομῶν κατά τὸ ἔτος 1950, παραλαμβάνονται τὰ ακόλουθα: Κατ' αὐτοῦς, ὁ πληθυσμός πάσχει έκ φνματιώσεως κατά τὰ 50—60% τοῦτο δέ ὀφείλεται πρωτίστως εἰς τὸ λίαν χαμηλὸν βιοτικὸν επίπεδον αὐτοῦ· δέν εἶναι ὑπερβολή νά εἴπωμεν ὅτι καθ' ὄλον τὸ ἔτος ὁ πληθυσμός τρέφεται με άραβόσιτον και παστὰ ψάρια. Αὐτὸ εἶναι ένδεικτικὸν τῆς καταστάσεως.

Κατά έντελῶς προσωπικήν έκτίμησιν ὑπολογίζομεν τήν κατάστασιν έν Τουρκία ὡς κάτωθι:

α'. Στεγαστική

Άνάγκαι πληθυσμοῦ εἰς δωμάτια με τήν παραδοχήν ὅτι απαιτεῖται έν δωμάτιον ανά δύο ἄτομα (διὰ τὸν έπίσημον ἀριθμὸν κατοίκων):

$$\frac{24.109.461}{2} = 12.054.830 \text{ δωμάτια}$$

Ύπάρχοντες σήμεραν έστεγασμένοι χῶροι:

Εἰς αστικά κέντρα δωμάτια . . . . .	1.200.000
Εἰς ὕπαιθρον χῶραν	
Καλύβαι χωματοσκεπεῖς ἰσοδυναμοῦσαι πρός δωμάτια . . .	2.300.000
Σκηναί έξ έρίου πρός αἰγὸς ἰσοδυναμοῦσα πρός δωμάτια . .	500.000
Ἦτοι συνολικῶς δωμάτια . . . . .	4.000.000

β' Περιβολή, ὑπόδησις, μέσα άνέσεως

Περί τὰ 15% τοῦ πληθυσμοῦ (Άστικά κέντρα) διαβιοῦν ὑπὸ άνεκτάς συνθήκας. Εἰς τήν ὕπαιθρον χῶραν ὁ πληθυσμός εὑρίσκεται εἰς δυσάρεστον κατάστασιν. Χαρακτηριστικῶς αναφέρομεν ὅτι κατά πλειονότητα ἠ θέρμ4νοις τὸν χειμῶνα γίνεται με ξηρὰ περιτώματα ζῶων (σβουνιές).

## 342. ΥΓΕΙΟΝΟΜΙΚΗ

Άπό μελέτας τοῦ Πανεπιστημίου τῆς Κωνσταντινουπόλεως συνάγεται ὅτι μέχρι τοῦ 1928 οὔδεμία ένεφανίσθη κοινωνική πολιτική έκ μέρους τῆς Πολιτείας. Πάντως μέχρι τοῦ 1922 Κοινωνικήν Πρόνοιαν ἤσκει τὸ Οἰκουμενικὸν Πατριαρχεῖον και αἱ έν Τουρκία Ἑλληνικαί Κοινότητες, άμιλλόμεναι άλλήλας, εἰς έμφάνισιν Νοσοκομειακῶν κτιρίων, έξοπλισμὸν αὐτῶν διὰ τεχνικῶν μέσων, επάνδρωσιν δι' έπιστημονικοῦ και τεχνικοῦ προσωπικοῦ, μέριμναν διὰ τήν εἰς τὸ έξωτερικὸν κατάρτισιν αὐτοῦ και παροχήν Ιατρικῆς περιθάλψεως εἰς ἄπαντας τοὺς κατοίκους τῆς άκτῖνος δράσεῶς τῆς άνεξαρτήτως φυλῆς ἠ θρησκειώματος, κατά τὸ χριστιανικὸν

πνεύμα. Ὡς ἐκ τούτου ἀντίστοιχος ἦτο καὶ ἡ συμβολὴ τῶν κατοίκων εἰς τὴν ἰσοσκέλισιν τοῦ προϋπολογισμοῦ τῶν Κοινοτήτων, σχεδὸν ἐξ ὀλοκλήρου ἀντλουσῶν πόρους ἐξ ἐράνων καὶ εἰσφορῶν τῶν εὐπορουσῶν τάξεων. Ἐπίσης δέ, ἐξ ἴσου ἐπιτυχῶς, Κοινωνικὴν Πρόνοιαν μὲ ἀφθονώτερα οἰκονομικὰ καὶ τεχνικὰ μέσα, ἤσκουν, εἰς τὰ ἀστικά κέντρα κατὰ κύριον λόγον, αἱ Εὐρωπαϊκαὶ Ἱεραποστολαί, τόσον διὰ τὴν ἐν Τουρκίᾳ Εὐρωπαϊκὴν μειονότητα ὅσον καὶ διὰ προπαγανδιστικοὺς σκοποὺς.

Ἀπὸ τοῦ ἔτους 1928 ἡ Κυβέρνησις περιέλαβεν εἰς τὸ Γεν. Πρόγραμμά της καὶ τοιοῦτον ἀσκήσεως Ὑγειονομικῆς Πολιτικῆς πιεζομένη ἐκ τοῦ δημιουργηθέντος Κενοῦ λόγῳ τῆς ἐξαφανίσεως τῶν ὡς ἄνω δύο παραγόντων. Μέχρι τοῦ 1948, ἦτοι ἐπὶ εἰκοσαετίαν ἀπὸ τῆς ἐγκαινιάσεως τῆς νέας Κρατικῆς τακτικῆς, τὰ ἀποτελέσματα ὑπῆρξαν λίαν πενιχρὰ καὶ τὸ πρόβλημα παρέμεινεν ἀπειλητικὸν καὶ δισεπίλυτον. Χαρακτηριστικὸν εἶναι τὸ γεγονός ὅτι τὸ ἐν Κωνσταντινουπόλει παραμεῖναν Νοσοκομεῖον τοῦ Βαλουκλή, τῆς Ἑλληνικῆς μειονότητος, προσφέρει τὸ τρίτον τῶν κλινῶν του διὰ τὴν περίθαλψιν Τούρκων, καὶ τὸ ὅτι κατὰ τὸ ἴδιον ἔτος παρατηρεῖται ἀσυνήθης δραστηριότης διὰ τὴν χορήγησιν ἐπαρκῶν πιστώσεων καὶ τὴν τόνωσιν παρεμφερῶν προσπαθειῶν.

Τὸ 1950 ἔχομεν τοὺς ἐξῆς ἐπισήμους ἀριθμοὺς :

Σύνολον Ἱατρῶν 4590, πλὴν τῶν στρατιωτικῶν, μὲ πολὺ ἄνισον κατανομήν :

Παρατηρεῖται δηλαδὴ μεγάλη συγκέντρωσις αὐτῶν εἰς τὰς πόλεις καὶ σπάνις εἰς τὴν ὑπαιθρον. Ἐπίσης καὶ εἰς τὸ ζήτημα τῶν κλινῶν, παρατηρεῖται ἡ αὐτὴ ἀνισότης κατανομῆς ἢτοι ἐκ τῶν 16364 κλινῶν (Κλιναὶ ἐν συνόλῳ εἰς Γεν, Νοσοκομεῖα, παιδικὰ, Σανατόρια, Πρεβαντόρια, Μαιευτήρια, Ψυχιατρεῖα, Λοιμωδῶν νόσων, Παιδικῶν σταθμῶν, Ἄσυλα εὐγηρείας, Ὑγειονομικὰ κέντρα κλπ.) αἱ 7.500 εὐρίσκονται ἐν Κωνσταντινουπόλει, οὕτω δὲ ἔχομεν :

Ἱατροὶ σύνολον 4590

Κων/πολις ἀνά Ἱατρὸν	$\frac{1.200.000}{2.130} =$	563 κάτοικοι
Ἐπόλοιπος Τουρκία »	$\frac{22.909.000}{2.400} =$	9.313 »
Κων/πολις ἀνά κλινὴν	$\frac{1.200.000}{7.500} =$	160 »
Ἐπόλοιπος Τουρκία »	$\frac{22.909.000}{8.864} =$	2.584 »

Ἀντίστοιχοι ἀριθμοὶ διὰ τὴν Ἑλλάδα ὅπου παρατηρεῖται πολὺ μικρότερα ἀνισότης κατανομῆς καὶ διὰ τὸ αὐτὸ ἔτος 1950 :

Σύνολον Ἱατρῶν 8.250

Ἀνά Ἱατρὸν  $\frac{7.650.000}{8.250} =$  927 κάτοικοι

Σύνολον κλινῶν 25.200

$$\text{Ἐνὰ κλίνην} \quad \frac{7.650.000}{25.000} = 303 \text{ κάτοικοι}$$

Οὕτω ἢ παρά τῆς Πολιτείας ἐν Τουρκίᾳ λαμβανομένη μέριμνα κυμαίνεται εἰς τὸ 12% τῆς ἀντιστοίχου Ἑλληνικῆς (ὅσον ἀφορᾷ τὴν νοσοκομειακὴν περίθαλψιν).

### 343. ΠΝΕΥΜΑΤΙΚΗ ΚΑΙ ΗΘΙΚΗ ΣΤΑΘΜΗ

Μέχρι τοῦ ἔτους 1908, ἡ Τουρκία ἦτο ἀπόλυτος Μοναρχία μετ' Ἀνώτατον Ἄρχοντα (Σουλτᾶνον), ὁ ὅποτος συνεκέντρωνε τὴν Πολιτικὴν Ἐξουσίαν τῆς Αὐτοκρατορίας καὶ τὴν Θρησκευτικὴν ἀρχηγίαν τῶν ἀπανταχοῦ Μουσουλμάνων (Σεῖχ—οὔλ—Ἰσλάμ) οὕτως, ἄρχων καὶ ἀρχόμενοι, ἰδίως οἱ Μουσουλμάνοι, ἐπὶ 5 αἰῶνας προσήρμοζον τὰς τε πολιτικὰς καὶ θρησκευτικὰς τῶν ἐκδηλώσεις καὶ σχέσεις πρὸς τὸ Θεοκρατικὸν τοῦτο Σύστημα. Διαχωρίζομεν τοὺς Μουσουλμάνους, διότι αἱ ἄλλαι Ἐθνότητες, ὅπως οἱ Ἑλληνορθόδοξοι, ἀπήλαυον θρησκευτικῆς Ἐλευθερίας καὶ περιωρισμένης πολιτικῆς τοιαύτης, βάσει προνομίων, παραχωρηθέντων, τὸ πρῶτον, παρά τοῦ Σουλτάνου Μωάμεθ Β' καὶ ἐν συνεχείᾳ παρ' ἄλλων Σουλτάνων, ἐκτιμησάντων τὴν πολιτιστικὴν καὶ οἰκονομικὴν τούτων συμβολὴν εἰς τὴν ἐν γένει προαγωγὴν τῆς Αὐτοκρατορίας τῶν. Ἄλλωστε, ρηταὶ παραγγελλοῦν τοῦ Κορανίου ἀπαιτοῦν ἀπὸ τοῦ πιστοῦ τοῦ Ἰσλαμισμοῦ καλὴν μεταχείρησιν πρὸς ὁπαδοὺς ἄλλων ἀνεγνωρισμένων θρησκευμάτων («Κιτάμπ») καὶ ἐξόντωσιν τῶν μὴ τοιούτων (Εἰδωλολατρῶν).

Λαμβανομένης οὕτω ὑπ' ὄψιν τῆς μακροχρονίου μικτῆς πολιτικο-θρησκευτικῆς παραδόσεως, τοῦ ἐλάχιστα προηγμένου τούτου λαοῦ καὶ τῆς ἐπίσης μακροχρονίου, ἐκ τῆς συμβιώσεως, ψυχολογικῆς ἐπιδράσεως ἄλλων ἐθνοτήτων ὑψηλοῦ πολιτιστικοῦ ἐπιπέδου, εἶναι φυσικόν, ὁ λαὸς οὗτος νὰ χάσῃ κάθε ἠθικὸν καὶ θρησκευτικὸν προσανατολισμὸν καὶ πᾶν ἔρεισμα προκύπτον ἐκ τῆς συνεργασίας αὐτοῦ μετὰ τῶν ρηθισῶν Ἐθνοτήτων, εἰς τὰς ὁποίας ἐστηρίζετο ἢ ἐν γένει δραστηριότης καὶ οἰκονομικὴ εὐρωστία τῆς χώρας, κατόπιν τῶν ἀλλεπαλλήλων ἐντὸς βραχυτάτου χρονικοῦ διαστήματος συντελεσθεισῶν ἀλλαγῶν καὶ διαφοροποιήσεων τοῦ τε πολιτικοῦ καὶ θρησκευτικοῦ τρόπου Ζωῆς του (1908 ἐγκαθιδρύσις Συνταγματικῆς Μοναρχίας, 1912—1922 συνεχεῖς πόλεμοι, 1923 Δικτατορία—ἀνηλεῆ νομοθετικὰ μέτρα βιαίας ἀναμορφώσεως—, 1948—1955 κεκαλυμμένη Δικτατορία).

Παραλλήλως εἶδε τὸ βιοτικὸν του ἐπίπεδον κατερχόμενον σταθερῶς, ἀκόμη καὶ κατὰ τὰ ἔτη τοῦ Β'. Παγκοσμίου πολέμου κατὰ τὰ ὁποῖα ἡ Χώρα παρέμεινεν οὐδετέρα, μέχρις ἐκμηδενισμοῦ αὐτοῦ. Ὡς ἐκ τούτου δύναται νὰ λεχθῆ ὅτι ἐξέλιπεν κάθε πίστις, ἐκτίμησις καὶ σεβασμὸς πρὸς τοὺς Νόμους τῶν νεωστὶ εἰσαχθέντων πολιτευμάτων καὶ συστημάτων, καὶ ἡ ψυχολογικῶς ἀναμενομένη ὑπόνοια τοῦ λαοῦ ὅτι καὶ αὕτῃ ἢ διενέρ-

γεια γενικής απογραφής και ή λήψις διαφόρων άτομικων πληροφοριων, υποκρύπτει νέας συμφορας και νέον υποβιβασμόν του επιπέδου διαβιώσεώς του.

#### 344. ΑΙΣΘΗΜΑ ΑΣΦΑΛΕΙΑΣ

Διά τους ίδιους λόγους της συχνής έναλλαγής συστημάτων διακυβερνήσεως της χώρας (1908—1955) και της δια βιαίων, άψυχολογήτων και άυστηρών Νομοθετικων μέτρων, έπιβολής όλοκληρωτικής άλλαγής τρόπου ζωής εις τόν λαόν, (διά πταισματικές παραβάσεις, άκόμη, έμμονήν εις θρησκευτικές πεποιθήσεις, έπεβάλλοντο βαρύταται ποιναι—έσχάτη των ποινων), ούτος έχασεν και την προς τόν τομέα τουτον πίστιν του, με άποτέλεσμα να καθοδηγείται από τó ένστικτον της άυτοσυντηρήσεως και άνερμάτιστος να ρέπει προς την ληστείαν, τας έξεγέρσεις, την άπείθειαν προς τους Νόμους και την φυγοδικίαν και να βλέπη έν τώ προσώπω κάθε όργάνου της πολιτείας (και του άπογραφέως) τόν άρπαγα και καταλυτήν της παλαιās του εύημερίας της θρησκευτικής του έλευθερίας και της σωματικής του άκεραιότητος. "Όλοι όσοι έπεσκέφθησαν μεγάλα άστικά κέντρα γνωρίζουν ότι έκαστος τουρκος φέρει την μάχαιράν του μεθ' έαυτου.

Υπό τας συνθήκας αυτάς τó άπογραφικόν όργανον έν τώ συνόλω του θα έδει ή όπως έξοπλισθη πλήρως, ή όπως άναλάβη την ασφάλειαν αυτου και του έργου του άνάλογος στρατιωτική δύναμις, άλλως, όπως έξεύρει τρόπον έξ άποστάσεως συμπληρώσεως των άπογραφικων δελτίων και έρήμην των άπογραφομένων.

#### 4. ΣΥΜΠΕΡΑΣΜΑ

Εις τά προηγούμενα διεγράφη έν όλίγοις ή κατάστασις έν Τουρκία, όσον ήτο δυνατόν να έπιτρέψουν τά έλλιπη, έν πολλοις, έπίσημα στοιχεια.

Βάσει αυτων, φαίνεται ότι ό δοθείς άριθμός ό όποιος φέρεται παριστων τó πλήθος των κατοίκων της Χώρας δέν δύναται να είναι άποτέλεσμα οίασδήποτε άπογραφικής έργασίας. Διά ποίους λόγους έδόθη, τάχιστα μετά τά γεγονότα της 6—7 Σεπτεμβρίου 1955 (Κωνσταντινουπόλεως και Σμύρνης), εις την δημοσιότητα, δέν θα τó έξετάσωμεν ήμεις.

Κατ' άρχήν ή συγκοινωνιακή κατάστασις της Τουρκίας είναι άνεπαρκεστάτη ή δέ κατανομή της λίαν περιεργος. Δυνάμεθα να διακρίνωμεν δύο τμήματα της Χώρας, τó έν (ε'. τομεύς) άποτελεί τó

$$\frac{90.000}{776.000} \times 100 = 11,6\% \text{ της έπιφανείας της και κέκτηται τó}$$

$$\frac{1.600}{7.671} \times 100 = 20,8\% \text{ του όλικοϋ σιδηροδρομικοϋ δικτύου και τó}$$

$$\frac{5.500}{16.500} \times 100 = 33,3\% \text{ του όλικοϋ όδικοϋ δικτύου αυτής. Ταυτα}$$

έξαπλοῦνται καί διασχίζουσι τὴν ὑπ' ὄψιν περιοχὴν κατὰ τρόπον ἐξυπηρετικόν. Τὸ ἕτερον τμήμα (τομεῖς α—δ) ἔχει τὸ ὑπόλοιπον ποσοστὸν τοῦ σιδηροδ. καὶ ὀδικοῦ δικτύου κατὰ τὸ πλεῖστον εἰς τὴν περίμετρον ἐκάστου τομέως. Αἱ ἐνδοτομεακαὶ συγκοινωνίαι γίνονται εἰς ὁδοὺς στενάς ἢ λίαν κακῆς καταστάσεως μὲ πρωτογενῆ μέσα.

Περίπου ὁμοίαν κατανομὴν ἔχομεν καὶ εἰς τὰς θαλασσίας καὶ ἀεροπορικὰς συγκοινωνίας, αἱ ὁποῖαι ὁμῶς δὲν προωθοῦν τὸ ἔργον τῆς ἀπογραφῆς.

Λίαν ἄστοχος ὑπῆρξε καὶ ἡ ἐκλογὴ ταῦ χρόνου κατὰ τὸν ὅποιον διηνεργήθη ἡ ἀπογραφή, διότι συνέπεσε μὲ τὴν ἐποχὴν τῶν καταρρακτωδῶν βροχῶν.

Ὑπὸ τοιαύτας συνθήκας δὲν εἶναι δυνατὸν νὰ διεκπεραιωθῇ τὸ ἀπογραφικὸν ἔργον, ἐντὸς ἐνὸς 24ώρου, ἐκτὸς ἐὰν διατίθεται εἰς ἀπογραφεὺς ἀνά 20 κατοίκους περίπου (ὁ πενταπλάσιος ἀριθμὸς ἀπογραφέων ἀπὸ τὸν τῆς Ἑλλάδος) προϋποτιθεμένου ὅτι εἶναι τῆς αὐτῆς ἰκανότητος μὲ τὸν Ἑλληνα ὑπάλληλον. Οὕτω θ' ἀπητοῦντο :

$$\frac{24.109.641}{20} = 1.205.480 \quad \text{ἀπογραφεῖς.}$$

Ὁ ἀριθμὸς τῶν σήμερον ἐν Τουρκίᾳ ἐν ἐνεργείᾳ δημοσίων ὑπαλλήλων δὲν κατέστη δυνακὸν νὰ γνωσθῇ μὲ (στατιστικὴν) ἀκρίβειαν. Ἐκτιμοῦμεν τοῦτον εἰς τὸ ὕψος τῶν 80.000 ὑπαλλήλων.

Κατὰ στατιστικὰς τοῦ 1935 ἡ Τουρκία εἶχε περίπου τὸν αὐτὸν ἀριθμὸν δημοσίων ὑπαλλήλων, οἷον καὶ ἡ Ἑλλάς (42.000 περίπου). Ἐὰν δεχθῶμεν ὅτι εἰς τὸ διαρρεῦσαν διάστημα ἐδιπλασιάσθη συνάγομεν τὸν ἀνωτέρω ἀριθμὸν. Δυνάμεθα νὰ ὑπολογίσωμεν τοῦτο καὶ ἄλλως :

Ἐν Ἑλλάδι οἱ ἐκπαιδευτικοὶ λειτουργοὶ ἀνέρχονται εἰς 26.000 περίπου (ἄρα ἐτήσιον δελτίον Τ.Π.Δ.Υ) ἀποτελοῦντες τὸ :

$$\frac{26.000}{62.000} \times 100 = 41,8\%$$

τοῦ πλήθους τῶν δημοσίων ὑπαλλήλων. Ἄν δεχθῶμεν τὸ αὐτὸ ποσοστὸν διὰ τὴν Τουρκίαν, λαμβανομένου ὑπ' ὄψιν τοῦ ἀριθμοῦ τῶν μαθητῶν, ὑπολογίζομεν ὡς κάτωθι τὸν ἀριθμὸν τῶν ἐκπαιδευτικῶν καὶ ἐκ τούτου τὸν ἀριθμὸν δημοσίων ὑπαλλήλων αὐτῆς :

Ἄν δεχθῶμεν ἀναλογίαν ἐνὸς ἐκπαιδευτικοῦ ἀνὰ 60 μαθητὰς θὰ ἔχομεν ἀριθμὸν ἐκπαιδευτικῶν : 29.200.

Ἐὰν δεχθῶμεν καὶ 10% τὸ ἀναγκαῖον πλῆθος διοικητικῶν προσώπων, τότε ὁ ἀριθμὸς ἐκπαιδευτικῶν καὶ διοικητικῶν ὀργάνων τῆς Τουρκικῆς Παιδείας ἀνέρχονται περίπου εἰς 33.000. Ἐκ τούτου ὁ ὀλικὸς ἀριθμὸς Τούρκων δημοσίων ὑπαλλήλων :

$$\frac{33.000}{41,8\%} = 79.000 \quad \text{ἄτομα.}$$

Οὗτος λόγῳ τῶν παραδεδεγμένων εὐρειῶν ἀνοχῶν δεόν νὰ θεωρηθῇ ἀρκετὰ ὑψηλός. Συνεπῶς δὲν διατίθενται ἐν Τουρκίᾳ παρά ὀλιγότερον

τοῦ 10% τοῦ ἀπαιτουμένου πλήθους ὑπαλλήλων διὰ τὴν διενέργειαν ἀπογραφῆς.

Καὶ τὰ χρονινὰ χαρακτηριστικὰ τῆς ὑπ' ὄψιν ἀπογραφῆς δὲν πείθουν ὅτι αὕτη ἔλαβε χώραν πράγματι. Οὕτω φαίνεται ἀνωτέρω ὅτι μὲ τὸ Τουρκικὸν ἀπογραφικὸν ὄργανον θ' ἀπητεῖτο τουλάχιστον δεκαήμερος διάρκεια διὰ τὴν ἀπογραφὴν. Ἐάν παρίδωμεν τοῦτο δεχόμενοι ὅτι διετέθησαν 10.000 ἐλικόπτερα (καὶ ἡ κίνησις αὐτῶν προβληματικὴ κατὰ τὴν περιόδον τῶν βροχῶν) παρὰ τῆς Ἀμερικανικῆς ἀποστολῆς, διὰ τὴν διενέργειαν τῆς ἀπογραφῆς, πάλιν ὁ χρόνος διὰ τὴν λογιστικὴν ἐπεξεργασίαν τοῦ ἀπογραφικοῦ ὑλικοῦ εἶναι ἀπολύτως ἀνεπαρκῆς. Βάσει τῶν ἐλληνικῶν δεδομένων, θ' ἀπητεῖτο ὑπὸ πλήρη τεχνικὸν ἐξοπλισμὸν καὶ ἐπαρκῆς προσωπικόν, διάστημα 8 ἕως 12 μηνῶν διὰ τὴν διενέργειαν τοῦ ὑπολογισμοῦ καὶ συγκέντρωσιν τῶν στοιχείων ἐν Τουρκίᾳ. Ὅπωςδὴποτε δέκα ἡμέρας ἀπὸ τῆς διενεργείας τῆς ἀπογραφῆς ἀνεκοινώθη τὸ πλῆθος κατοίκων τῆς χώρας. Καὶ διὰ τὴν δοθῆν αὐτὸς ὁ ἀριθμὸς ἀπητεῖτο τουλάχιστον τριπλάσιον χρονικὸν διάστημα (περίπου ἑνὸς μηνός).

Πλὴν τῶν ἀνωτέρω, εἶναι γνωστὸν ὅτι κατὰ τὰ τελευταῖα ἔτη ἡ Τουρκία παρουσιάζει εἰς τὸ ἐμπορικὸν τῆς ἰσοζύγιον ἔλλειμμα ἑκατοντάδων ἑκατομμυρίων Δολλαρίων ἑτησίως καὶ αὐξήσιν τῆς νομισματικῆς τῆς κυκλοφορίας λίαν ἀλματώδη. (Σύγκρινε ἐπίσημον τιμὴν Τουρκικῆς λίρας μὲ τιμὴν ἐλευθέρας ἀγορᾶς) εἶναι δὲ ἀμφίβολον ὅτι θὰ ἦτο διατεθειμένη, ὑπὸ τὰς συνθήκας αὐτάς, νὰ ὑποστῇ τὴν δαπάνην διὰ τὴν διενέργειαν ἀπογραφῆς (ἄλλως δὲν ὑπῆρχεν ἀποχρῶν λόγος πρὸς τοῦτο—ἀποτελέσματα ἀπογραφῆς εἶχον δοθεῖ τὸ 1950 πάλιν καὶ τὸ ὕψος τοῦ πληθυσμοῦ θὰ ἦτο δυνατὸν νὰ ὑπολογισθῇ ἐκ τοῦ ποσοστοῦ τῆς ἑτησίως αὐξήσεως, ἐάν ὑπῆρχε ἀληθὲς τοιοῦτον).

Συγκεκριμένως, δεχόμενοι τὸ αὐτὸ κόστος ἀπογραφῆς ἀνὰ ἄτομον καὶ διὰ τὴν Τουρκίαν (ὄρα 213) θὰ εἶχωμεν ὀλικὸν κόστος ἀπογραφῆς :

$$24.109,641 \text{ ἄτομα} \times 0,305 \text{ δολλάρια/ἄτομον} = 7.230.000 \text{ δολλ.}$$

Οὐδαμοῦ δὲ ἀναφέρεται τι περὶ τῆς ἐν λόγω δαπάνης, οὔτε ὑπάρχουν, ὡς εἶναι πρόδηλον, αἱ προϋποθέσεις τόσον εὐθηνοῦ κόστους (ἀπαιτεῖται τουλάχιστον πενταπλάσιον ποσόν).

Ἡ ἀνακοινωθεῖσα ἀπογραφή συνεπῶς διὰ τοὺς ἀνωτέρω λόγους, ἢ δὲν ἔλαβε χώραν, ἀλλ' ἀνεκοινώθησαν ἀριθμοὶ τινὲς κατ' ἀρέσκειαν, ἢ εἶναι συνυφασμένη μὲ κάποιον τεράστιον λογιστικὸν λάθος.

Τὰ ἀνωτέρω καθιστῶμεν γνωστὰ μὲ ἐπιφύλαξιν τὴν ὅσην προσιδιάζει κατὰ τὴν ἐρμηνείαν τῶν ἀριθμῶν, οἱ ὅποιοι παριστοῦν φαινόμενα ὑπέκοντα εἰς τοὺς μαθηματικοὺς καὶ φυσικοὺς Νόμους τῆς Στατιστικῆς.

Κατ' αὐτοὺς ὁ πληθυσμὸς τῆς σημερινῆς Τουρκίας δὲν δύναται νὰ ὑπερβαίῃ τὰ 12.000.000 κατοίκων. Οὕτω ἂν δεχθῶμεν διὰ τὸ 1927 πληθυσμὸν ἐν Τουρκίᾳ 7.800.000 (7.200.000 ὁ τοῦ 1924 + 600.000 ἐκ τῆς ἀνταλλαγῆς καὶ φυσικῆς αὐξήσεως τοῦ πληθυσμοῦ ἀπὸ τοῦ 1924 μέχρι τοῦ

1927) με ποσοστόν έτησίως αύξησεως 0.76% θά έχομεν αύξησιν μέχρι σήμερον :

$$\frac{31,64 \times 0,76 \times 7.800.000}{100} = 1.875.600$$

(Θεωροῦμεν τήν αύξησιν γενομένην άνατοκιστικῶς λαμβάνομεν δέ άριθμόν έτων  $28 \times 1,13 = 31,64$ )

Οὕτω έχομεν πληθυσμόν :

$$7.800.000 + 1.875.600 = 9.675.600$$

Ἐσχάτως προσετέθη ή περιοχή Ἄλε-

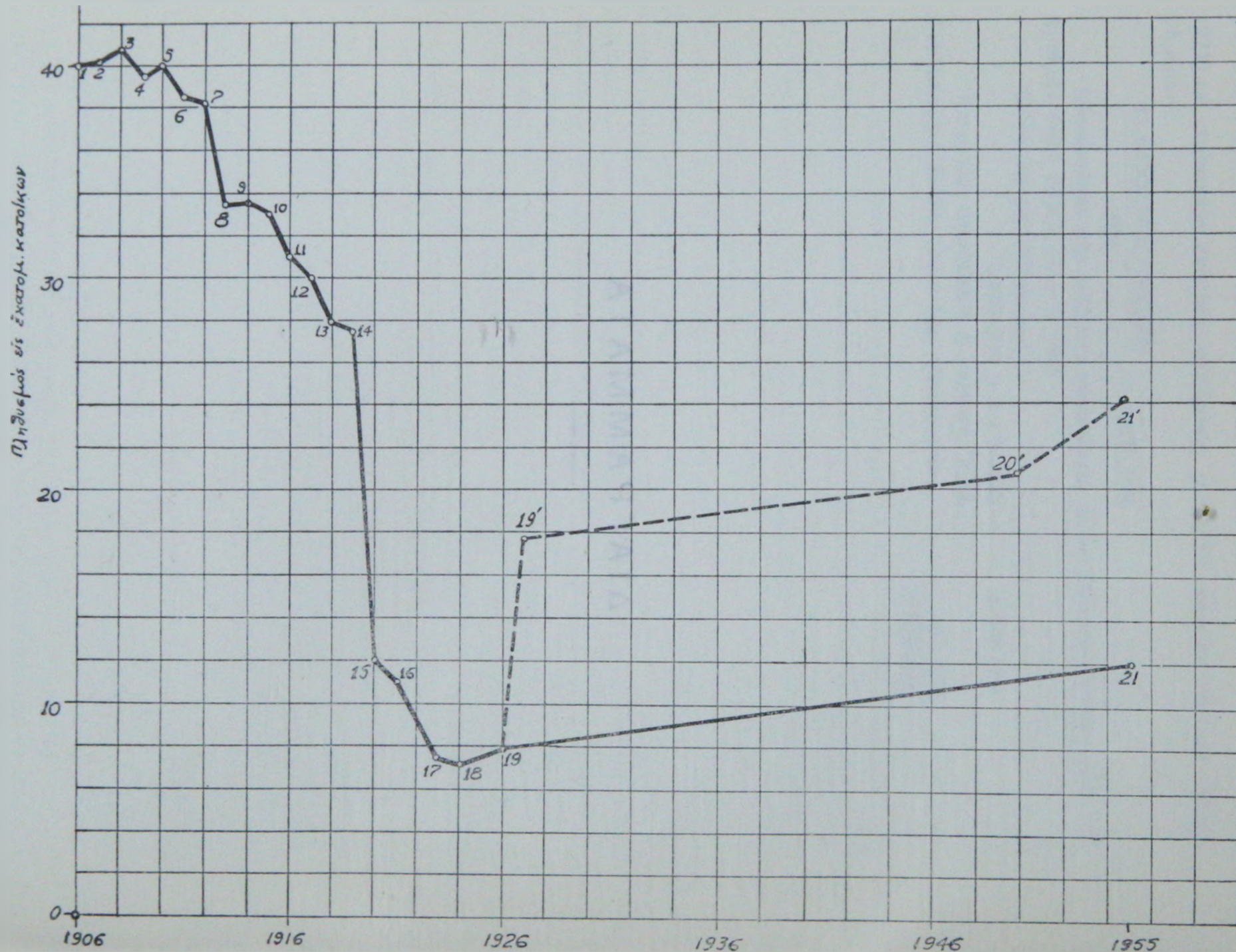
ξανδρέτας ή όποία τώρα έχει πληθυσμόν . . . .	150.000
	<hr/>
	9.825.600



# ΔΙΑΓΡΑΜΜΑΤΑ



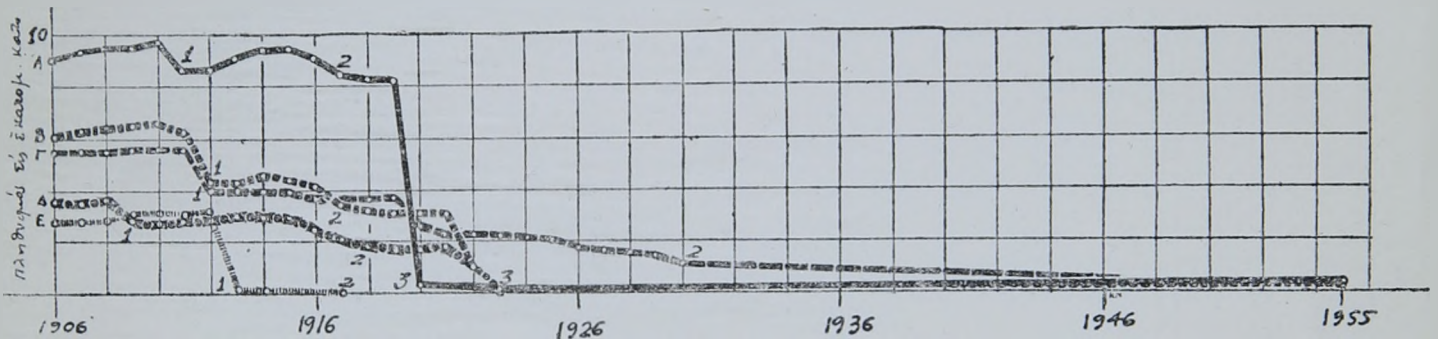
# Ι. ΔΙΑΓΡΑΜΜΑ ΜΕΤΑΒΟΛΗΣ ΤΟΥ ΠΛΗΘΥΣΜΟΥ ΤΟΥ ΤΟΥΡΚΙΚΟΥ ΚΡΑΤΟΥΣ.



## ΥΠΟΜΝΗΜΑ Ι ΔΙΑΓΡΑΜΜΑΤΟΣ

- Συνεχής γραμμή : Πιθανή μεταβολή τοῦ πληθυσμοῦ.  
Διακοπτομένη : Ψευδής μεταβολή τοῦ πληθυσμοῦ  
3—4 Σφαγαὶ Ἀρμενίων καὶ ἄλλων  
5—6 Κατάληψις Λιβύης καὶ Δωδεκανήσου ὑπὸ τῆς Ἰταλίας  
7—8 Ἀπώλεια Ἀλβανίας, Ἡπείρου Β, Δ, Α Μακεδονίας, Δ. Θράκης Α. Ρωμαλίας καὶ νήσων Αἰγαίου  
9—14 Παγκόσμιος Πόλεμος (1914—1918)  
14—15 Ἀπώλεια Ἰράκ, Συρίας, Λιβάνου, Ἰσραήλ, Ὑπεριορδανίας Περσίας, Σαουδικῆς Ἀραβίας, Ὑεμένης  
15—17 Ἑλληνοτουρκικὸς Πόλεμος (1919—1922) προσφυγὴ 1,5 Ἐκατομμυρίων Ἑλλήνων εἰς Ἑλλάδα.  
18 Συνθήκη Λωζάνης  
19 Γενικὴ ἀπογραφὴ πληθυσμοῦ  
19' Εἰκονικὸν ἀποτέλεσμα ἀπογραφῆς  
20' Ἐτέρα εἰκονικὴ ἀπογραφὴ πληθυσμοῦ — Ἐλήφθη ὑπ' ὄψιν κανονικὴ αὔξησις πληθυσμοῦ ἀλλὰ μὲ ἐσφαλμένην ἀφετηρίαν  
21 Σημερινὸν πιθανὸν ὕψος τοῦ πληθυσμοῦ  
21' Ἀποτέλεσμα ἀπογραφῆς 23.10.1955

## 2. ΠΛΗΘΥΣΜΟΙ ΑΠΟΣΠΑΣΘΕΝΤΕΣ ΕΚ ΤΟΥ ΤΟΥΡΚΙΚΟΥ ΚΡΑΤΟΥΣ Η ΕΞΟΝΤΩΘΕΝΤΕΣ



## Υ Π Ο Μ Ν Η Μ Α

### Α'. Ἀραβες

- 1 Ἐπανάστασις καὶ ἐξόντωσις Ἀραβικῶν πληθυσμῶν
- 2 Πρῶτος Παγκόσμιος Πόλεμος
- 8 Ἀπόσπασις Ἀραβικῶν κρατῶν (ὄρα Δ/μα 1 σημ. 14--15)

### Β'. Ἕλληνες

- 1 Βαλκανικοὶ πόλεμοι (Δ/μα 1 σημ. 7—8)
- 2 Πρῶτος Παγκόσμιος Πόλεμος (Δ/μα 1 σημ. 9—14)
- 3 Ἑλληνοτουρκικὸς Πόλεμος (Δ/μα 1 σημ. 15—17)

### Γ'. Ὑπόλοιποι πληθυσμοὶ (Σλαῦοι, Λεβαντίνοι, Πέρσαι, Σύροι, Κόπται, Ἑβραῖοι)

- 1 Βαλκανικοὶ Πόλεμοι (Δ/μα 1 σημ. 7—8)
- 2 Πρῶτος Παγκόσμιος Πόλεμος (Δ/μα 1 σημ. 9—14)
- 3 Ἑλληνοτουρκικὸς Πόλεμος (Δ/μα 1 σημ. 15—17)

### Δ'. Ἀρμένιοι

- 1 Διωγμοὶ καὶ σφαγαὶ Ἀρμενίων
- 2 Πρῶτος Παγκόσμιος Πόλεμος

### Ε'. Ἀλβανοὶ

- 1 Βαλκανικοὶ Πόλεμοι—Ἰδρυσις Ἀλβανικοῦ Κράτους.

THE UNIVERSITY OF CHICAGO

Department of Chemistry  
Chicago, Illinois

(1)

Experimental results  
show that the reaction  
rate is proportional to  
the concentration of  
the reactants.

These results are in  
agreement with the  
proposed mechanism.



---

ΤΥΠΟΓΡΑΦΙΚΑΙ ΚΑΙ ΒΙΒΛΙΟΔΕΤΙΚΑΙ ΕΡΓΑΣΙΑΙ

ΚΩΝΣΤ. Δ. ΟΙΚΟΝΟΜΙΔΟΥ

ΚΑΠΗΚΑΡΕΑΣ 35—ΤΗΛ. 22.406 — ΑΘΗΝΑΙ

---