



ΔΙΠΛΩΜΑΤΙΚΗ ΕΡΓΑΣΙΑ

ΕΠΙΧΕΙΡΗΜΑΤΙΚΗ ΠΟΛΙΤΙΚΗ ΚΑΙ ΣΤΡΑΤΗΓΙΚΗ

ΣΤΗΝ ΕΛΛΑΔΑ

ΣΤΑ ΠΛΑΙΣΙΑ ΤΗΣ ΠΑΡΑΤΕΤΑΜΕΝΗΣ ΚΡΙΣΗΣ

**Γεωργία Γκαρδιακού
ΑΜ: 2152016004**

Επιβλέπων Καθηγητής: Νικόλαος Κωνσταντόπουλος

Ιανουάριος 2018

ΠΕΡΙΛΗΨΗ

Στην παρούσα διπλωματική εργασία επιχειρείται η αποτύπωση των γενικών θέσεων και πολιτικών του θεσμικού πλαισίου για τη σύσταση καθεστώτων Ενισχύσεων Ιδιωτικών Επενδύσεων για την περιφερειακή και οικονομική ανάπτυξη της χώρας του Νέου Αναπτυξιακού Νόμου 4399/2016. Ποιος είναι ο στόχος του Νέου Αναπτυξιακού Νόμου, ποια εργαλεία χρησιμοποιεί, ποιες καινοτομίες εισάγει και πως εναρμονίζεται με την επενδυτική στρατηγική της ΕΕ.

Μέσα από τη σύγκριση με τους προηγούμενους Αναπτυξιακούς Νόμους, 2601/1998, 3299/2004 και 3908/2011 διαπιστώνονται οι αλλαγές και η προσέγγιση των στρατηγικών για την επιχειρηματικότητα στην Ελλάδα προ και κατά τη διάρκεια της οικονομικής κρίσης.

Η μεθοδολογία που ακολουθείται αφορά στη μελέτη, αντιπαραβολή και συγκριτική αξιολόγηση του νομοθετικού πλαισίου έτσι όπως διαμορφώθηκε και τα στοιχεία αξιολογούνται περιγραφικά.

Το τελικό συμπέρασμα που προκύπτει, είναι ότι δεν αρκεί να νομοθετούνται Αναπτυξιακοί Νόμοι για την οικονομική και κοινωνική ευμάρεια της χώρας, αλλά ο τρόπος που αυτοί εφαρμόζονται και οι διαδικασίες που ακολουθούνται από το κράτος είναι οι καθοριστικοί παράγοντες για την επιτυχή ή όχι επίτευξη των στόχων.

Λέξεις-Κλειδιά

Αναπτυξιακός Νόμος, Επενδύσεις, Επιχειρηματικότητα, Αναπτυξιακή Στρατηγική, Ευρώπη 2020, 4399/2016, 2601/98, 3299/2004, 3908/2011

ABSTRACT

The present thesis attempts to outline the general positions and policies of the institutional framework of the New Development Law 4399/2016 on the establishment of Private Investment Aid schemes for the regional and economic development of the country. What the purpose of the New Development Law is, the tools it uses, the innovations it introduces and how it is in line with the EU's investment strategy.

The changes and the approach of the entrepreneurship strategies in Greece before and during the economic crisis are noted through the comparison with the previous Development Laws, 2601/1998, 3299/2004 and 3908/2011.

The methodology followed relates to the study, comparison and comparative assessment of the legislative framework as it was shaped and the data are evaluated in a descriptive way.

The final conclusion is that establishing development laws for the economic and social well-being of the country does not suffice, since the way in which state procedures are followed are the determinants of successful or unsuccessful achievement of the goals .

Keywords

Development Law, Investments, Entrepreneurship, Development Strategy, Europe 2020, 4399/2016, 2601/98, 3299/2004, 3908/2011

ΕΥΧΑΡΙΣΤΙΕΣ

Με την παρούσα διπλωματική κλείνει ο κύκλος των μεταπτυχιακών μου σπουδών και στο σημείο αυτό οφείλω ένα μεγάλο ευχαριστώ στον φίλο μου και καθηγητή κ. Αριστείδη Σάμιτα, που με παρότρυνε και με ενθάρρυνε να ξεκινήσω.

Ευχαριστώ θερμά τον επιβλέποντα καθηγητή μου κ. Νικόλαο Κωνσταντόπουλο, που μου έδωσε την ευκαιρία να ασχοληθώ με ένα τόσο ενδιαφέρον και επίκαιρο θέμα.

Ευχαριστώ, επίσης, θερμά τους γονείς μου, την αδελφή μου Τατιάνα και τις φίλες μου Κατερίνα Κ. και Κατερίνα Ρ. για τη βοήθεια που μου προσέφεραν και τη στήριξη που μου παρείχαν όλο αυτό το διάστημα.

Ιδιαίτερα, όμως, οφείλω το πιο μεγάλο ευχαριστώ στον άντρα μου Νίκο και τα παιδιά μου Μαλβίνα και Μιχάλη για όλη τους την αγάπη, τη φροντίδα, την υποστήριξη και το κουράγιο που μου έδιναν όλο αυτό το διάστημα.

Περιεχόμενα

ΕΙΣΑΓΩΓΗ	11
Το Περιβάλλον και η Επιχειρηματικότητα: Δημόσιες πολιτικές για τη Στήριξη της Επιχειρηματικής Δράσης.	11
Επιχειρηματικότητα και οικονομική πολιτική.....	16
1 ^ο ΚΕΦΑΛΑΙΟ	22
Επιχειρηματικότητα στην Ελλάδα κατά τη διάρκεια της οικονομικής κρίσης.	22
Η στρατηγική διάσταση του Ν. 4399/2016 για την επιχειρηματικότητα στην Ελλάδα.	29
Η αρχιτεκτονική του νέου Αναπτυξιακού Νόμου	29
Καθεστώτα ενισχύσεων	36
2 ^ο ΚΕΦΑΛΑΙΟ	56
Το ευρύτερο οικονομικό πλαίσιο και η εικόνα της ελληνικής οικονομίας	56
Ο ρόλος της κλαδικής/βιομηχανικής πολιτικής στον 21ο αιώνα.	61
3 ^ο ΚΕΦΑΛΑΙΟ	66
Η Πρακτική Διάσταση του Νόμου 4399/2016 για την Επιχειρηματικότητα στην Παρατεταμένη Κρίση.....	66
4 ^ο ΚΕΦΑΛΑΙΟ	81
ΕΥΡΩΠΗ 2020	81
5 ^ο ΚΕΦΑΛΑΙΟ	91
ΠΟΡΕΙΑ ΥΛΟΠΟΙΗΣΗΣ ΤΟΥ ΝΟΜΟΥ ΣΤΗ ΣΗΜΕΡΙΝΗ ΠΡΑΓΜΑΤΙΚΟΤΗΤΑ	91
ΣΥΜΠΕΡΑΣΜΑΤΑ-ΚΡΙΤΙΚΗ.....	95
ΠΡΟΤΑΣΕΙΣ.....	102
ΒΙΒΛΙΟΓΡΑΦΙΑ	104

ΕΙΣΑΓΩΓΗ

Το Περιβάλλον και η Επιχειρηματικότητα: Δημόσιες πολιτικές για τη Στήριξη της Επιχειρηματικής Δράσης.

Κάθε επιχείρηση, δημιουργείται, αναπτύσσεται, λειτουργεί και εξελίσσεται μέσα σ' ένα «επιχειρηματικό περιβάλλον», το οποίο επηρεάζει και επηρεάζεται από διάφορους παράγοντες που διαμορφώνουν τις νέες συνθήκες όπου πρέπει να λειτουργήσει και να αναπτυχθεί η επιχείρηση. Οι βασικοί παράγοντες που διαμορφώνουν το νέο περιβάλλον της επιχείρησης είναι αφενός οι διαθέσιμοι πόροι και οι παραγωγικοί συντελεστές της επιχείρησης, και αφετέρου οι οικονομικοί παράγοντες που περιλαμβάνουν το οικονομικό σύστημα, οι τεχνολογικοί παράγοντες όπου περιλαμβάνουν την εφαρμογή νέων τρόπων μετατροπής των παραγωγικών συντελεστών σε αγαθά και οι υπηρεσίες, οι πολιτικοί και θεσμικοί παράγοντες που διαμορφώνουν το θεσμικό πλαίσιο και οι κοινωνικοί παράγοντες που διαμορφώνουν το γενικό κοινωνικό πλαίσιο μέσα στο οποίο οι διοικούντες μιας επιχείρησης θα πρέπει να αναπτύξουν τη δράση τους¹.

Τα θετικά μακροοικονομικά μεγέθη και η οικονομική σταθερότητα σε μια χώρα δημιουργούν το κατάλληλο εκείνο ευνοϊκό οικονομικό και κοινωνικό περιβάλλον για την ανάπτυξη της επιχειρηματικότητας. Τα εξειδικευμένα μέτρα της οικονομικής πολιτικής και οι κρατικές παρεμβάσεις, όπως για παράδειγμα η ενίσχυση των κινήτρων, των επιδοτήσεων, των φορολογικών διευκολύνσεων, αλλά

¹ Καραγιάννης, Κορρές, & Ζαρίφης, 2001

και η οικονομική σταθερότητα στοχεύουν στη στήριξη, τόνωση και ανάπτυξη της επιχειρηματικής δραστηριότητας και της επιχειρηματικότητας και κατά συνέπεια στην ενίσχυση της αναπτυξιακής διαδικασίας και της ανάπτυξης.

Η επιχειρηματική δραστηριότητα θεωρείται βασικός μοχλός κοινωνικοοικονομικής ανάπτυξης και γι' αυτό η οικονομική πολιτική αλλά και η κρατική παρέμβαση θα πρέπει να στοχεύουν άμεσα στην προώθηση και ανάπτυξη της(Γ. Κορρές 2015, κεφ.5).

Το σύγχρονο περιβάλλον της επιχείρησης αλλάζει ριζικά και διαφέρει σημαντικά από εκείνο που αντιμετώπιζαν οι επιχειρήσεις προ δύο και τριών δεκαετιών. Πιο συγκεκριμένα, τα βασικά χαρακτηριστικά γνωρίσματα του νέου επιχειρηματικού περιβάλλοντος έχουν ως εξής:

- Πολλές επιχειρήσεις επενδύουν σημαντικά ποσά για έρευνα και τεχνολογία, και η εισαγωγή νέων τεχνολογικών μεθόδων αλλάζει ριζικά τη μορφή των επιχειρήσεων αλλά και την αγοράς.
- Παρατηρείται μετακίνηση της παραγωγικής δραστηριότητας από τους παραδοσιακούς βιομηχανικούς κλάδους, στους τομείς των υπηρεσιών αλλά και σε εξειδικευμένους τομείς.
- Διαμορφώνεται μια καινούργια διοικητική δομή που είναι το αποτέλεσμα των συγχωνεύσεων και των στρατηγικών συμμαχιών.
- Διαμορφώνεται ένα νέο σύγχρονο θεσμικό πλαίσιο, όπου ενισχύεται ο καταναλωτικός ρόλος και η απαίτηση για την εξασφάλιση των δικαιωμάτων των καταναλωτών.

Τα παραπάνω χαρακτηριστικά γνώρισμα του νέου επιχειρηματικού περιβάλλοντος δημιουργούν νέες συνθήκες στις οποίες οι επιχειρήσεις καλούνται να διαδραματίσουν μια νέα επιχειρηματική και παραγωγική δραστηριότητα.

Η έννοια του περιβάλλοντος λοιπόν αφορά τον εσωτερικό και εξωτερικό εκείνο χώρο όπου δραστηριοποιείται και αναπτύσσει δραστηριότητα η επιχείρηση. Το περιβάλλον μπορεί να διακριθεί στις ακόλουθες κατηγορίες²:

- Το εσωτερικό περιβάλλον το διαμορφώνουν εκείνοι οι παράγοντες μέσα σ' έναν οργανισμό (μια επιχείρηση) που απαρτίζουν τους πόρους του, κατά κύριο λόγο, οικονομικοί, φυσικοί, ανθρώπινοι και τεχνολογικοί.
- Το εξωτερικό περιβάλλον το διαμορφώνουν οι εκτός & έξωθεν από την επιχείρηση παράγοντες, οι οποίοι όμως την επηρεάζουν και αλληλεπιδρούν μεταξύ τους. Οι παράγοντες αυτοί είναι, κατά κύριο λόγο, οικονομικοί, πολιτικοί, κοινωνικοί και τεχνολογικοί:
- **Οικονομικοί παράγοντες:** αφορούν την κατάσταση της οικονομίας, όπως για παράδειγμα ο πληθωρισμός, επιτόκια, δείκτες ανεργίας, οι πελάτες και οι ανταγωνιστές μιας επιχείρησης.
- **Πολιτικοί παράγοντες:** αφορούν τους νόμους σε τοπικό, εθνικό και διεθνές επίπεδο, όπως για παράδειγμα η εργατική νομοθεσία, η φορολογική νομοθεσία, νομοθεσία για τις συνδικαλιστικές οργανώσεις κ.λπ.

² Πολυχρονόπουλος, & Κορρές. 2005

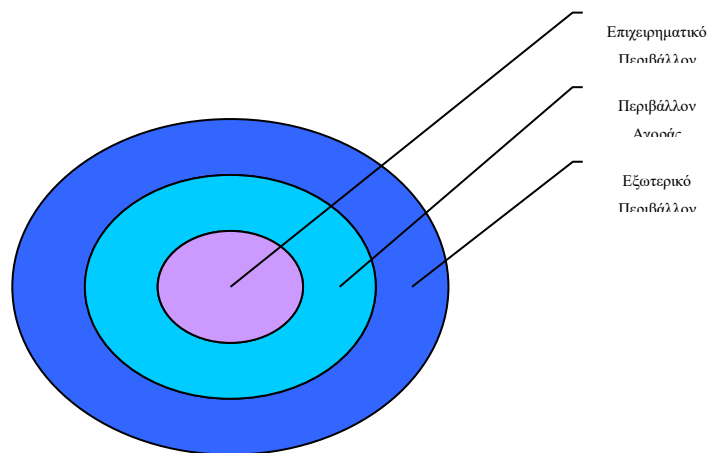
- **Κοινωνικοί παράγοντες:** αφορούν τη δημογραφική κατάσταση, όπως επίσης τους ηθικούς κώδικες εργασίας, τις προσωπικές αξίες και τις γενικές πολιτιστικές αξίες.
- **Τεχνολογικοί παράγοντες:** η εισαγωγή των νέων τεχνολογιών αφορά για παράδειγμα τη διαδικασία καινοτομιών, τη διαδικασία μεταφοράς τεχνολογίας και τις νέες ανταγωνιστικές τεχνολογίες αιχμής.

Οι επιχειρήσεις δραστηριοποιούνται, αναπτύσσονται και εξελίσσονται με βάση συγκεκριμένους εσωτερικούς και εξωτερικούς παράγοντες, για παράδειγμα τις οικονομίες κλίμακας, δηλαδή τη συσχέτιση μακροχρόνιου κόστους με τον όγκο παραγωγής, τη δυνατότητα της διαφοροποίησης του προϊόντος, την προσέλκυση των νέων καταναλωτών, την κερδοφορία, την παραγωγικότητα και τον ανταγωνισμό από τις άλλες επιχειρήσεις της αγοράς, καθώς και τις ισχύουσες οικονομικές, κοινωνικές, θεσμικές, τεχνολογικές συνθήκες.

Η ανάλυση του περιβάλλοντος έχει ιδιαίτερο ενδιαφέρον και σημασία για τη βιωσιμότητα, την εξέλιξη και την ανάπτυξη της επιχείρησης, καθώς η αποτελεσματικότητα και η αποδοτικότητα μιας επιχειρηματικής μονάδας επηρεάζονται από τη σωστή εκτίμηση και την αξιολόγησή του.

Το εσωτερικό περιβάλλον διαμορφώνεται από το περιβάλλον της επιχείρησης, δηλαδή το επιχειρηματικό περιβάλλον, ενώ το εξωτερικό περιβάλλον διαμορφώνεται από το περιβάλλον της αγοράς και το εξωτερικό/ μακροπεριβάλλον που διαμορφώνεται από τις οικονομικές, πολιτικές, κοινωνικές-θεσμικές και τεχνολογικές συνθήκες.

Το εξωτερικό περιβάλλον μπορεί να αναλυθεί σε μικρο και σε μακροπεριβάλλον· το μικροπεριβάλλον αποτελεί η αγορά, δηλαδή ο κλάδος όπου μετέχει η συγκεκριμένη επιχείρηση, το πλαίσιο και η μορφή του ανταγωνισμού, ενώ με το μακροπεριβάλλον εννοούμε το εύρος όλης της οικονομικής δραστηριότητας, της κοινωνίας, του κράτους, τον παρεμβατισμό και τις τεχνολογικές συνθήκες³. Οι βασικοί προσδιοριστικοί αυτοί παράγοντες παρουσιάζονται στο Διάγραμμα 1



Διάγραμμα 1

Πιο συγκεκριμένα οι παράγοντες που επηρεάζουν το μακροπεριβάλλον είναι:

- **Πολιτικοί παράγοντες (Political):** Αυτοί οι παράγοντες αφορούν τις πολιτικές αποφάσεις, όπως για παράδειγμα νομικό πλαίσιο, αποφάσεις, πολιτικές αλλαγές,

³ Πολυχρονόπουλος & Κορρές, 2005.

το πολιτικό-νομικό πλαίσιο, τη νομοθεσία για περιβάλλον, την κυβερνητική πολιτική και σταθερότητα.

- **Οικονομικοί παράγοντες (Economic):** Πρόκειται για παράγοντες που έχουν άμεση σχέση με τις οικονομικές συνθήκες, όπως για παράδειγμα τη φορολογία, τις επιδοτήσεις, τα δάνεια, τον πληθωρισμό, τα επιτόκια, την οικονομική σταθερότητα και ανάπτυξη.
- **Κοινωνικοί παράγοντες (Social):** Περιλαμβάνουν τη δημογραφική κατάσταση και τις δημογραφικές τάσεις, την εργασιακή ηθική και τις προσωπικές και πολιτιστικές αξίες.⁴
- **Τεχνολογικοί παράγοντες (Technology):** Πρόκειται για τα σύγχρονα τεχνολογικά επιτεύγματα, την εισαγωγή τους, όπως για παράδειγμα τη μεταφορά, διάχυση και την εισαγωγή νέων τεχνολογιών, τη δημιουργία ενός νέου software, τις κρατικές δαπάνες που γίνονται για έρευνα & ανάπτυξη, την προστασία των διπλωμάτων ευρεσιτεχνίας, τη σταθερότητα, παραγωγικότητα και ανταγωνιστικότητα του τεχνολογικού περιβάλλοντος.

Επιχειρηματικότητα και οικονομική πολιτική

Η οικονομική πολιτική στοχεύει στην ενίσχυση και ανάπτυξη της επιχειρηματικής δραστηριότητας και της επιχειρηματικότητας καθόσον η επιχειρηματικότητα θεωρείται βασικός μοχλός που προσδιορίζει τη κοινωνικοοικονομική ανάπτυξη.

Βασικός στόχος της οικονομικής πολιτικής (economic policy) είναι η

⁴ Τζωρτζάκης & Τζωρτζάκη (2002)

σταθεροποίηση της οικονομίας και η ανάπτυξη, με την επίτευξη του επιπέδου πλήρους απασχόλησης και με την ανάπτυξη της επιχειρηματικής δραστηριότητας, έτσι ώστε ταυτόχρονα να υπάρχει οικονομική μεγέθυνση (economic growth) και κοινωνική ανάπτυξη (social development). Με τον όρο «οικονομική πολιτική» θεωρούνται τα βασικά εργαλεία και οι βασικές πολιτικές που σχετίζονται με τη δημοσιονομική πολιτική (public fiscal policy) καθώς επίσης και με τη νομισματική πολιτική (monetary policy). Με την οικονομική πολιτική επιδιώκεται μέσα από τα βασικά εργαλεία και τις βασικές πολιτικές της δημοσιονομικής πολιτικής και της νομισματικής πολιτικής, να μπορέσει να αναπτυχθεί η παραγωγική διαδικασία και να επέλθει εξισορρόπηση της συνολικής δαπάνης και της συνολικής παραγωγής και προσφοράς (Πολυχρονόπουλος & Κορρές, 2005).

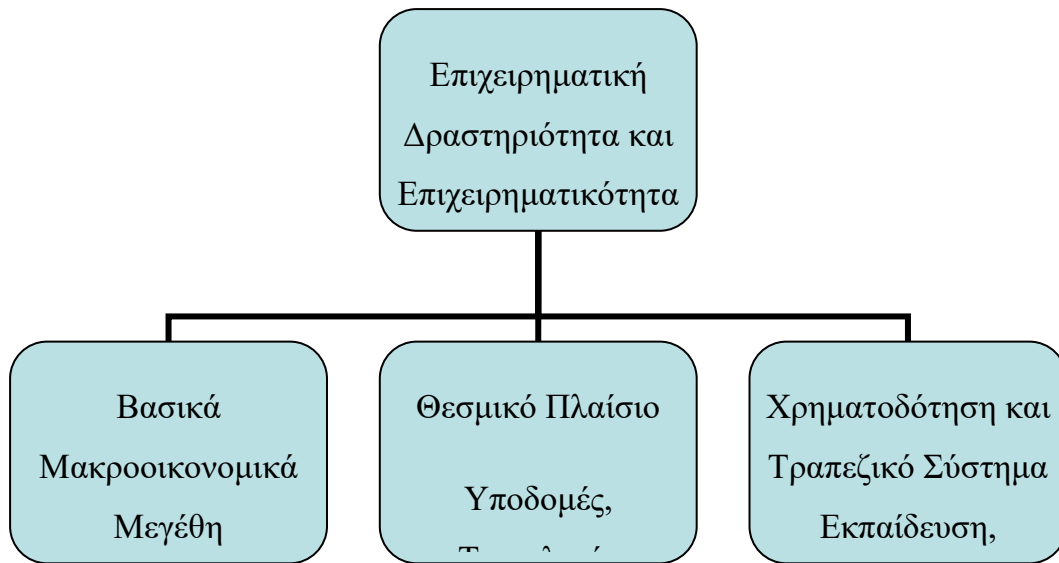
Η οικονομική πολιτική καθορίζει την αναπτυξιακή διαδικασία και το πλαίσιο της οικονομικής μεγέθυνσης και της ανάπτυξης. Πιο συγκεκριμένα, η οικονομική πολιτική μεταξύ άλλων στοχεύει στα εξής (Κανελλόπουλος, 1977· Σκούντζος, 1999· Χασσίδ & Καραγιάννης, 1999)

- Αξιοποίηση των διαθέσιμων πόρων και ιδιαίτερα του ανθρώπινου δυναμικού.
- Ανάπτυξη της παραγωγικής και επιχειρηματικής δραστηριότητας.
- Ισοκατανομή και αύξηση του εισοδήματος.
- Αύξηση της παραγωγής, των εισοδημάτων, των αποταμιεύσεων και των επενδύσεων.
- Αύξηση απασχόλησης και μείωση ανεργίας.

- Σταθερότητα του επιπέδου τιμών.
- Οικονομική σταθερότητα και επίτευξη μεγάλων ρυθμών οικονομικής ανάπτυξης.
- Αύξηση της ανταγωνιστικότητας, των εξαγωγών και μείωση των ελλειμμάτων του ισοζυγίου πληρωμών.

Η οικονομική πολιτική αποτελεί το σύνολο των μέτρων και των κινήτρων που σχεδιάζει, θεσμοθετεί και εφαρμόζει μια κυβέρνηση στο πλαίσιο της προσπάθειάς της για την ενίσχυση της επιχειρηματικότητας και περαιτέρω για την επίτευξη της οικονομικής ανάπτυξης και της σταθερότητας. Τα σύγχρονα κράτη έχουν συνειδητοποιήσει τον σημαντικό ρόλο και τις θετικές επιπτώσεις της επιχειρηματικότητας στην παραγωγική διαδικασία και στην οικονομική ανάπτυξη και έχουν υιοθετήσει μέτρα οικονομικής πολιτικής και νόμους για την ενίσχυση και προώθησή της. Τα μέτρα μακροοικονομικής αλλά και κλαδικής πολιτικής και οι κρατικές παρεμβάσεις για την ενίσχυση της επιχειρηματικότητας στοχεύουν τόσο στην αξιοποίηση και τη σωστή κατανομή των διαθέσιμων πόρων όσο και στη μείωση των κινδύνων και της αβεβαιότητας της αγοράς, αλλά και στην αύξηση του ανταγωνιστικού πλεονεκτήματος και στην ανάπτυξη της αγοράς (Κανελλόπουλος, 1977· Σκούντζος, 1999).

Το γενικό οικονομικό περιβάλλον μιας χώρας, διαμέσου των μέτρων οικονομικής πολιτικής αλλά και των μέτρων κλαδικής πολιτικής, στοχεύει στην ενίσχυση και ανάπτυξη της επιχειρηματικής δραστηριότητας και της επιχειρηματικότητας και ιδιαίτερα των νέων και Μικρομεσαίων Επιχειρήσεων (ΜμΕ) που αποτελούν τη βασική δομή, την πλειοψηφία και τον κορμό των επιχειρήσεων στην Ελλάδα (Χασσίδ & Καραγιάννης, 1999).



Διάγραμμα 2.

Τα βασικότερα μέτρα οικονομικής πολιτικής αφορούν τα εξής (Καραγιάννης, Κορρές, & Ζαρίφης, 2001):

- Τα κατάλληλα βασικά μακροοικονομικά μεγέθη: τα βασικά μακροοικονομικά μεγέθη επηρεάζουν άμεσα την ανάπτυξη των επιχειρηματικών σχεδίων και της επιχειρηματικότητας, όπως η οικονομική σταθερότητα, ο πληθωρισμός, τα επιτόκια, η αβεβαιότητα και ο κίνδυνος. Για παράδειγμα, τα χαμηλά επιτόκια και ο πληθωρισμός, σε συνδυασμό με την οικονομική σταθερότητα και τη μείωση των κινδύνων και την αβεβαιότητα της αγοράς, αποτελούν βασικούς παράγοντες που ενισχύουν την επιχειρηματική δραστηριότητα και την επιχειρηματικότητα και κατ' επέκταση την αύξηση των επενδύσεων, της παραγωγής, της απασχόλησης, των εισοδημάτων, της ανταγωνιστικότητας και της ανάπτυξης.
- Το θεσμικό πλαίσιο: το κατάλληλο θεσμικό πλαίσιο, όπως για παράδειγμα το νομοθετικό πλαίσιο, οι βασικές υποδομές, η κατάλληλη κουλτούρα, βοηθούν

σημαντικά στη μείωση της γραφειοκρατίας, την αύξηση της εμπιστοσύνης και κατά συνέπεια στην ανάπτυξη των παραγωγικών δραστηριοτήτων, των επιχειρηματικών σχεδίων και της επιχειρηματικότητας.

- Η φορολογία, τα κίνητρα και η κρατική παρέμβαση: Η σταθερότητα και αξιοπιστία του φορολογικού συστήματος, η μείωση της φορολογίας, η ύπαρξη επιδοτήσεων και κινήτρων για τους νέους και μικρούς επιχειρηματίες, η αποτελεσματική δημόσια διοίκηση, η κρατική παρέμβαση για τη μείωση του αθέμιτου ανταγωνισμού, η ίση πρόσβαση και η δυνατότητα στους κρατικούς διαγωνισμούς είναι μερικοί από τους βασικούς παράγοντες που ενισχύουν και εδραιώνουν την ανάπτυξη των επιχειρηματικών σχεδίων και της επιχειρηματικότητας.

- Χρηματοδότηση και τραπεζικό σύστημα: η δυνατότητα χρηματοδότησης της επιχειρηματικής προσπάθειας ιδιαίτερα στις μικρομεσαίες επιχειρήσεις, η επιδότηση των επιτοκίων δανεισμού αλλά και η σταθερότητα του τραπεζικού συστήματος αποτελούν βασικούς παράγοντες για την ενίσχυση και ανάπτυξη της επιχειρηματικότητας.

- Κατάλληλες υποδομές και τεχνολογία: η ύπαρξη της κατάλληλης υποδομής για τη διακίνηση και εμπορία των προϊόντων, όπως είναι οι δρόμοι και τα λιμάνια, καθώς επίσης η πρόσβαση, ενίσχυση, ανάπτυξη και διάχυση των καινοτομικών δραστηριοτήτων και των νέων τεχνολογιών συμβάλλουν ιδιαίτερα στην ανάπτυξη των επιχειρηματικών σχεδίων και της επιχειρηματικότητας.

- Η εκπαίδευση, η κατάρτιση, η πληροφόρηση και οι συμβουλές για προώθηση της επιχειρηματικότητας: η ύπαρξη του κατάλληλου εξειδικευμένου ανθρώπινου

δυναμικού, καθώς επίσης και η δυνατότητα πληροφόρησης, διευκολύνσεων, συμβουλών και προώθησης της επιχειρηματικότητας συμβάλλουν σημαντικά στην ανάπτυξη της παραγωγικής διαδικασίας, των επιχειρηματικών σχεδίων και της επιχειρηματικότητας (Γ.Κορρές 2015, κεφ.5).

Μέσα σε αυτά τα πλαίσια, μελετώντας το θεσμικό περιβάλλον της επιχειρηματικότητας στην Ελλάδα κατά τη διάρκεια της οικονομικής κρίσης, η παρούσα εργασία προσπαθεί να αναδείξει το ρόλο του Νέου Αναπτυξιακού Νόμου στην οικονομική ανάπτυξη της χώρας.

Συγκεκριμένα, το πρώτο κεφάλαιο αναφέρεται στην επιχειρηματικότητα στην Ελλάδα κατά τη διάρκεια της οικονομικής κρίσης και τη στρατηγική διάσταση του Ν.4399/2016 ως προς αυτήν. Στο δεύτερο κεφάλαιο εξετάζονται το ευρύτερο οικονομικό πλαίσιο και η εικόνα της ελληνικής οικονομίας και ο ρόλος της βιομηχανικής πολιτικής τον 21^ο αιώνα. Η πρακτική διάσταση του Νέου Αναπτυξιακού Νόμου για την επιχειρηματικότητα στην παρατεταμένη κρίση εξετάζεται στο τρίτο κεφάλαιο και στη συνέχεια αναλύεται η στρατηγική της ΕΕ «Ευρώπη 2020». Το πέμπτο κεφάλαιο, τέλος, αναφέρεται στην πορεία υλοποίησης του Νόμου στη σημερινή πραγματικότητα και ακολουθούν τα συμπεράσματα και η κριτική, καθώς και οι προτάσεις για μελλοντική έρευνα.

1^ο ΚΕΦΑΛΑΙΟ

Επιχειρηματικότητα στην Ελλάδα κατά τη διάρκεια της οικονομικής κρίσης.

1. Το θεσμικό περιβάλλον της επιχειρηματικότητας στην Ελλάδα κατά τη διάρκεια της οικονομικής ύφεσης.

Η επιχειρηματικότητα, μεταξύ άλλων επηρεάζεται και από τα χαρακτηριστικά ενός τόπου⁵. Σε επίπεδο χώρας, τα συγκριτικά πλεονεκτήματα σε συνδυασμό με τις αξίες, τις νόρμες συμπεριφοράς και το γενικότερο κλίμα που επικρατεί σε μια περιοχή. Τα χαρακτηριστικά αυτά δημιουργούν τις βάσεις ανάπτυξης της εγχώριας επιχειρηματικότητας. Αυτό συμβαίνει ως αποτέλεσμα των ευκαιριών επιχειρηματικότητας που οι συνθήκες αυτές δημιουργούν σε μια χώρα.

Η ετήσια έκθεση του Ιδρύματος Οικονομικών και Βιομηχανικών Ερευνών (IOBE) για την Επιχειρηματικότητα στην Ελλάδα (2011 - 2012), χρησιμοποίησε συνολικά έξι διαστάσεις οι οποίες συντέθηκαν μέσα από συνεντεύξεις με εμπειρογνώμονες και άτομα που έχουν ως βασικό αντικείμενο ενασχόλησης την επιχειρηματικότητα (ακαδημαϊκοί, επιχειρηματίες, πολιτικοί). Συνολικά, οι συνεντεύξεις ολοκληρώθηκαν με επαφές με 36 άτομα συνολικά, ενώ οι έξι διαστάσεις ήταν οι εξής:

⁵ Κ.Μανασάκης Policy Paper No 12, IOYNIOΣ 2013 www.eliamep.gr

- χρηματοδοτική υποστήριξη
- εκπαίδευση μετά-δευτεροβάθμια
- κυβερνητικά προγράμματα
- παιδεία και μόρφωση (πρωτοβάθμια και δευτεροβάθμια)
- εθνικές πολιτικές-νομοθεσία
- γενικότερο πλαίσιο εθνικών πολιτικών

Σύμφωνα με τις απαντήσεις που δόθηκαν στην έρευνα, η Ελλάδα πλησιάζει σε μόνο δύο από τις έξι παραπάνω διαστάσεις (εκπαίδευση και βασική εκπαίδευση) τις υπόλοιπες χώρες καινοτομίας. Ακόμη, τα πλέον χαμηλά σκορ παρατηρούνται στις κυβερνητικές πολιτικές για την επιχειρηματικότητα και τη χρηματοδότηση της εφαρμοσμένης έρευνας για ανάπτυξη καινοτομιών. Πρόκειται για εύρημα που συνδέεται άμεσα με την οικονομική κρίση τόσο σε επίπεδο δημοσιονομικής κρίσης όσο και σε επίπεδο ρευστότητας. Η ένταση της αβεβαιότητας και κυρίως η μείωση της συνολικής προσφοράς χρήματος έχει μειώσει σε σημαντικό βαθμό τις προοπτικές χρηματοδότησης της επιχειρηματικότητας όσο και της διευκόλυνσης της διαδικασίας λήψης αποφάσεων.

Φυσικά λόγω της οικονομικής κρίσης, υπήρξαν επιχειρήσεις που έκλεισαν λόγω πτώσης των εσόδων τους. Αυτή είναι η άλλη διάσταση της επιχειρηματικότητας στην χώρα, και αναμφίβολα δημιουργεί ένα αρνητικό ψυχολογικό κλίμα. Η σύνδεση αυτού του ευρήματος με τα παραπάνω μπορεί να γίνει κατανοητή όσον

αφορά τη ρευστότητα καθώς και όσον αφορά τη δυσχέρεια λήψης άμεσων αποφάσεων.

Αντίστοιχα αρνητική μπορεί να χαρακτηριστεί και η αξιολόγηση των συμμετεχόντων στην ερευνά σχετικά με την σύνδεση του πλαισίου των εθνικών πολιτικών και της νομοθεσίας με την επιχειρηματικότητα. Τόσο οι πολιτικές όσο και το ευρύτερο νομοθετικό πλαίσιο επιδρούν με έμμεσο ή άμεσο τρόπο στην οικονομία. Ως εκ τούτου η συγκεκριμένη επίδοση έχει βαρύνουσα σημασία, υπό την έννοια ότι προσδιορίζει τις στρεβλώσεις και τις ασυμμετρίες που υπάρχουν σε θεσμικό επίπεδο και που λειτουργούν ως τροχοπέδη στην ανάπτυξη της ελληνικής επιχειρηματικότητας.

Επιγραμματικά λοιπόν οι Έλληνες εμπειρογνώμονες που ρωτήθηκαν για τις συνθήκες ανάπτυξης επιχειρηματικότητας στη χώρα μας, αξιολόγησαν θετικά τις εμπορικές και υλικές υποδομές, σε σύμπνοια με τις περισσότερες χώρες καινοτομίας, ενώ στον αντίποδα βρίσκονται οι κυβερνητικές ρυθμίσεις, η εκπαίδευση πρώτης και δεύτερης βαθμίδας και η Έρευνα και Ανάπτυξη. Θεωρώντας δε, ότι η επίδοση του 'τριγώνου της γνώσης' (Παιδεία – Έρευνα - Καινοτομία) καθορίζει, σε σημαντικό βαθμό, τη μακροχρόνια ανταγωνιστική και οικονομική επίδοση μιας χώρας, οι εμπειρογνώμονες υπογραμμίζουν την ανάγκη για άμεση αλλαγή κατεύθυνσης, όχι μόνο από την πλευρά της πολιτείας, αλλά και από τους εμπλεκόμενους στους τομείς της Παιδείας και της Έρευνας.

Ακόμη αξίζει να σημειωθεί ότι υπάρχουν στρεβλώσεις στο ελληνικό περιβάλλον που συχνά εμποδίζουν την ανάπτυξη της επιχειρηματικότητας. Από τη μία πλευρά το σχετικά περίπλοκο θεσμικό πλαίσιο, λειτουργεί ως τροχοπέδη για νέες

επενδύσεις που θα εκμεταλλευτούν τα συγκριτικά πλεονεκτήματα της χώρας. Από την άλλη πλευρά η απουσία ενός δίκαιου φορολογικού συστήματος αποθαρρύνει πολλούς επίδοξους επιχειρηματίες να προχωρήσουν. Τέλος δεν πρέπει να παραβλεφθεί η απουσία σύνδεσης της λειτουργίας των ανώτατων εκπαιδευτικών και τεχνολογικών ιδρυμάτων με την επιχειρηματικότητα και την αγορά εργασίας. Πρόκειται ίσως για το μεγαλύτερο κενό, καθώς δεν συνδέει την εφαρμοσμένη έρευνα με την επιχειρηματικότητα ώστε να μπορούν να παραχθούν καινοτομικά προϊόντα και υπηρεσίες.

Όμως δεν μπορεί να παραβλεφθεί ότι με βάση τις απαντήσεις των νέων επιχειρηματιών έχει υπάρξει μια σημαντική πτώση του βαθμού δυσκολίας σχετικά με την ίδρυση νέων επιχειρήσεων. Αν και ο ρυθμός της πτώσης αυτής κινείται με αργούς ρυθμούς ωστόσο συνδέεται με την οικονομική κρίση υπό την έννοια ότι αποτελεί απόρροια της. Ακόμη στις απαντήσεις σχετικά με τη δυσκολία ανάπτυξης μιας επιχείρησης, είναι ενδεικτικό ότι μειώθηκαν οι αρνητικές απαντήσεις. Και εδώ ο βαθμός μεταβολής είναι αργός, όμως δεν παύει να μειώνεται.

Τα παραπάνω στοιχεία αποκτούν υπόσταση αν προστεθεί και το δεδομένο σχετικά με το ότι η θετική απάντηση περί πολλών επιχειρηματικών ευκαιριών έχει τριπλασιαστεί μέσα σε ένα χρόνο (12,6% το 2010 σε 37,7% το 2011). Αναμφίβολα λοιπόν η κρίση δημιουργεί ιδιαίτερα σημαντικές ευκαιρίες για τους νέους επιχειρηματίες και μάλιστα με αυξανόμενο ρυθμό μεταβολής σε σύγκριση με τις χρήσεις προ της οικονομικής κρίσης.

Τα αποτελέσματα αυτά μπορούν να συνδεθούν με την ενίσχυση της δραστηριοποίησης των ανώτατων εκπαιδευτικών ιδρυμάτων. Τα πανεπιστήμια

όντας μονάδες αριστείας, παραγωγής γνώσης και καινοτομίας μπορούν να συμβάλλουν στην ανάδειξη και στην εκμετάλλευση νέων επιχειρηματικών ευκαιριών. Υπό αυτή την οπτική, στην ανάπτυξη της επιχειρηματικότητας η εκπαίδευση μπορεί να παίζει καταλυτικό ρόλο, καθώς παρέχει τις βάσεις για βελτίωση των δεξιοτήτων και ενίσχυση των γνώσεων των νέων επιχειρηματιών. Όπως έχει αποδειχθεί η πανεπιστημιακή ή/και η τεχνολογική εκπαίδευση αποτελούν σημαντικούς προσδιοριστικούς παράγοντες στον σχηματισμό αποτελεσματικής επιχειρηματικότητας, μετά την αποφοίτηση.

Δυστυχώς, πέντε χρόνια αργότερα, με βάση τα αποτελέσματα της έρευνας του 2016 του IOBE ⁶, το επιχειρηματικό περιβάλλον στη χώρα παραμένει δυσμενέστερο σε σύγκριση με τις περισσότερες ευρωπαϊκές χώρες καινοτομίας. Η χαμηλή δυναμική της ελληνικής επιχειρηματικότητας ερμηνεύεται σε ένα βαθμό από τις επιπτώσεις της κρίσης, κυρίως όμως οφείλεται σε δομικές και διαρθρωτικές αδυναμίες της χώρας που σχετίζονται με τη γραφειοκρατία, το ασταθές φορολογικό πλαίσιο, αλλά και τη μη διαθεσιμότητα ή μη αποτελεσματική λειτουργία μηχανισμών προώθησης και υποστήριξης της επιχειρηματικότητας.

Τα βασικά εμπόδια επιχειρηματικής δραστηριοποίησης στην Ελλάδα σε σημαντικό βαθμό εκπορεύονται από την έλλειψη ενός γενικότερου πλαισίου εθνικών πολιτικών για την επιχειρηματικότητα, αλλά και την αναποτελεσματικότητα των πολιτικών σε ότι αφορά στη φορολογία των νέων επιχειρήσεων, στη γραφειοκρατία, αλλά και σε άλλους παράγοντες όπως π.χ. στη μη αποτελεσματική

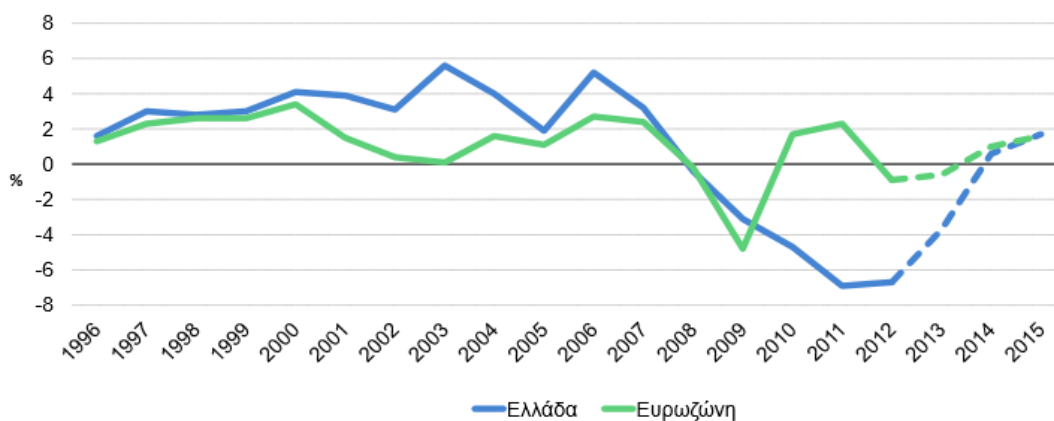
⁶ Ετήσια έκθεση για την επιχειρηματικότητα 2016-2017 IOBE

λειτουργία των δημόσιων φορέων που εποπτεύουν την ίδρυση των νέων επιχειρήσεων. Σημαντικά προσκόμματα στην επιχειρηματικότητα τίθενται ακόμα από τη δυσκολία πρόσβασης σε χρηματοδότηση, τα υψηλά εμπόδια εισόδου στην αγορά, αλλά και τη λειτουργία του ευρύτερου πολιτικού και κοινωνικού περιβάλλοντος.

Από την άλλη όμως, βασικά κίνητρα προώθησης της επιχειρηματικότητας, σύμφωνα με τους εμπειρογνώμονες μπορούν να αποτελέσουν η αναβάθμιση του επιπέδου εκπαίδευσης, εστιάζοντας κυρίως στην ανάπτυξη του επιχειρείν και η υλοποίηση δράσεων που ενθαρρύνουν την επιχειρηματικότητα και παρέχουν κίνητρα για την έναρξη εγχειρημάτων.

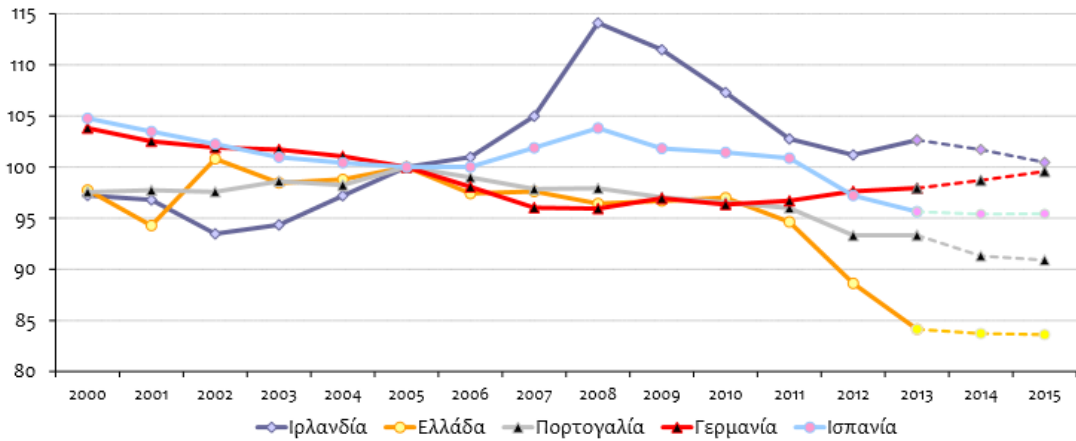
Ανάπτυξη

Ρυθμός μεγέθυνσης πραγματικού κατά κεφαλήν ΑΕΠ (%)



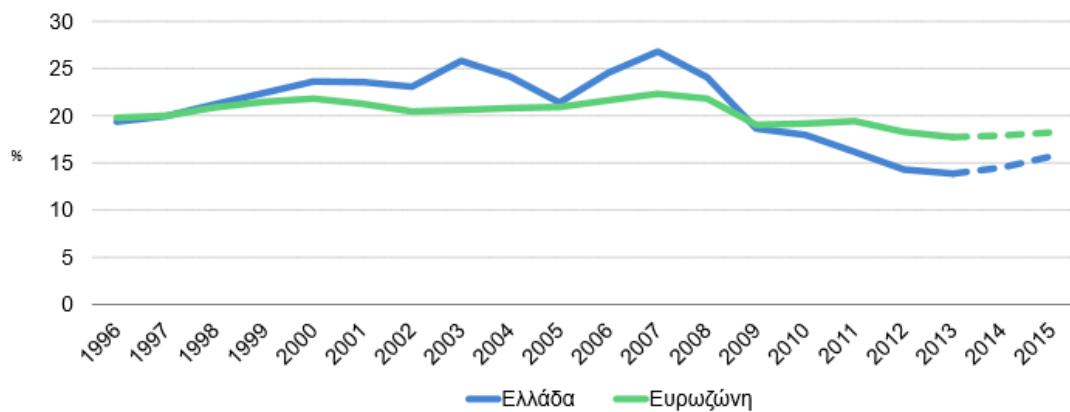
Πηγή: Eurostat, European Economic Forecast, Winter 2014

Μοναδιαίο Κόστος Εργασίας (σε πραγματικούς όρους)



Σημείωση: Συγκριτικό με την ΕΕ-15 (2005=100)
Πηγή: AMECO, DG ECFIN Ευρωπαϊκή Επιτροπή

Επενδύσεις Ακαθάριστος Σχηματισμός Κεφαλαίου, ως % του ΑΕΠ



Πηγή: AMECO, Eurostat, European Economic Forecast winter 2014

Η στρατηγική διάσταση του Ν. 4399/2016 για την επιχειρηματικότητα στην Ελλάδα.

Η αρχιτεκτονική του νέου Αναπτυξιακού Νόμου

Ο νόμος είναι «κωδικοποιημένος», ώστε να μην χρειάζεται να ανατρέχει ο κάθε ενδιαφερόμενος σε άλλο κανονιστικό πλαίσιο. Η δομή του Νόμου διακρίνεται σε δύο Μέρη, στο Γενικό και στο Ειδικό:

Στο Γενικό Μέρος περιέχονται οι βασικές ρυθμίσεις, καθώς και οι βασικοί περιορισμοί του Γενικού Απαλλακτικού Κανονισμού [ΓΑΚ: ΚΑΝΟΝΙΣΜΟΣ (ΕΕ) αριθμ. 651/2014 της Ευρωπαϊκής Επιτροπής της 17ης Ιουνίου 2014], που αφορούν σε όλα τα καθεστάτα.

Στο Ειδικό Μέρος περιγράφονται τα καθεστάτα, τα οποία διέπονται από τις διατάξεις του Γενικού Μέρους και άρα από τις προϋποθέσεις που θέτει ο ΓΑΚ για τις κρατικές ενισχύσεις. Το Ειδικό Μέρος διαρθρώνεται σε πέντε Κεφάλαια, τα οποία περιλαμβάνουν οκτώ (8) επιμέρους καθεστάτα ενισχύσεων.

A) Στόχος

Ο Αναπτυξιακός Νόμος (Ν. 4399/2016) μολονότι αναμφίβολα αποτελεί νομοθέτημα κεντρικής σημασίας για την αναπτυξιακή πορεία της χώρας, αυτοτελώς δεν μπορεί να ανατρέψει την καθοδική πορεία της οικονομίας και να

αναδιατάξει την παραγωγική δομή της. Μπορεί, ωστόσο, να σηματοδοτήσει τις επιθυμητές εξελίξεις και να δώσει μια αρκετά σημαντική ώθηση προς αυτές.⁷

Ο Αναπτυξιακός Νόμος αποτελεί κρίσιμο εργαλείο επίτευξης του αναπτυξιακού σχεδιασμού της χώρας, δίνει ένα σαφές στίγμα της επιθυμητής κατεύθυνσης για έξοδο από την κρίση, και σκιαγραφεί ένα βιώσιμο ανταγωνιστικό και κοινωνικά δίκαιο μοντέλο ανάπτυξης.

Βασικές του επιδιώξεις αποτελούν η δημιουργία καινοτόμων, εξωστρεφών, δυναμικών επιχειρήσεων, η αύξηση της απασχόλησης με έμφαση στο εκπαιδευμένο ανθρώπινο δυναμικό, η αύξηση της προστιθέμενης αξίας, των συνεργασιών, του μέσου μεγέθους των επιχειρήσεων και τέλος η συνολική επανεκβιομηχάνιση της χώρας (στόχος και της ΕΕ στη στρατηγική 2020).

Συνολικότερα στοχεύει στην αναδιάρθρωση της ελληνικής οικονομίας για έξοδο από την κρίση, δίνοντας έμφαση σε τομείς που συμβάλλουν στην τεχνολογική αναβάθμιση της χώρας και στη βελτίωση της ανταγωνιστικότητάς της, σε τομείς υψηλής προστιθέμενης αξίας και έντασης γνώσης αξιοποιώντας την αξιολογη θέση της στην παραγωγή ερευνητικών αποτελεσμάτων και την ύπαρξη αξιόλογου επιστημονικού δυναμικού. Με τη στόχευση αυτή επιδιώκεται να κατακτηθεί ένας πιο σημαντικός ρόλος στον Διεθνή Καταμερισμό Εργασίας ιδίως μέσω της ενίσχυσης δύο κλάδων: της Τεχνολογίας Πληροφορικής και Επικοινωνιών και της Αγροδιατροφικής αλυσίδας (από το χωράφι έως τον τουρισμό).

⁷ Αιτιολογική έκθεση του ν. 4399/2016

Τα βασικά χαρακτηριστικά της νέας αυτής κατεύθυνσης θα είναι:

1. Η προσπάθεια επανεκβιομηχάνισης της χώρας, η στροφή σε διεθνώς εμπορεύσιμες υπηρεσίες υψηλότερης προστιθέμενης αξίας και η αύξηση του τεχνολογικού περιεχομένου προϊόντων και υπηρεσιών, αλλά και καινοτόμων διαδικασιών.

2. Η ενδυνάμωση της εξωστρέφειας των ελληνικών επιχειρήσεων.

3. Η στήριξη του εγχώριου παραγωγικού δυναμικού, σε αντιδιαστολή με τη μέχρι σήμερα ασκούμενη πολιτική που οδήγησε στη θεμελίωση της μεγέθυνσης της χώρας στην εισαγόμενη καταναλωτική ζήτηση.

Λαμβάνοντας υπόψη τους σημαντικούς περιορισμούς και τις απειλές που αντιμετωπίζει η ελληνική οικονομία, αλλά και τις σημαντικές της δυνατότητες, ο νέος αναπτυξιακός νόμος στοχεύει στην ολοκληρωμένη ανάπτυξη και αύξηση απασχόλησης της ελληνικής οικονομίας. Βασική προϋπόθεση για την επίτευξη των παραπάνω αποτελούν η επανεκκίνηση της οικονομίας στην μετά την κρίση περίοδο και ο αναπροσανατολισμός και αναδιάρθρωση του ελληνικού παραγωγικού συστήματος. Εκτιμάται ότι θα επέλθουν σημαντικές επιπτώσεις σε τρεις κεντρικές και αλληλοεξαρτώμενες διαστάσεις:

- Παραγωγή: αύξηση της ανταγωνιστικότητας και καινοτομίας του ελληνικού παραγωγικού συστήματος με τρόπο βιώσιμο.

- Ανθρώπινο δυναμικό: μείωση της ανεργίας, αύξηση της απασχόλησης των νέων και μείωση/αναστροφή της «εκροής εγκεφάλων».

- Χωρικές ανισότητες: διάχυση της ανάπτυξης εκτός των μεγάλων αστικών κέντρων (πρωτίστως Αθήνα και δευτερευόντως Θεσσαλονίκη).

Βασικό συστατικό και σημείο εκκίνησης του νέου νόμου αποτελεί η διαπίστωση ότι το προηγούμενο μοντέλο οργάνωσης της ελληνικής οικονομίας ήταν μεταξύ των παραγόντων που συνέβαλαν στην κρίση του συστήματος, ενώ δεν φαίνεται να αποτέλεσε παράγοντα ενίσχυσης της ανθεκτικότητας της ελληνικής οικονομίας. Σε αυτά τα πλαίσια, ως κεντρικοί πυλώνες του νέου αναπτυξιακού νόμου και μαζί του αναπτυξιακού προτύπου της χώρας λογίζονται:

- Η σταδιακή μετατόπιση των προτεραιοτήτων από την παραγωγή προϊόντων και υπηρεσιών χαμηλής προστιθέμενης αξίας και χαμηλής έντασης γνώσης προς μία νέα κατεύθυνση, η οποία χωρίς να αγνοεί τα συγκριτικά και ανταγωνιστικά πλεονεκτήματα της χώρας (είτε αυτά είναι κλαδικά είτε οριζόντια) θα επενδύσει στην ανακάλυψη νέων πηγών αξίας και ανταγωνιστικού πλεονεκτήματος. Τα βασικά χαρακτηριστικά της θα είναι:

- Η προσπάθεια επανεκβιομηχάνισης της χώρας , ταυτόχρονα με την στροφή σε εμπορεύσιμες υπηρεσίες υψηλότερης προστιθέμενης αξίας.

- Η αύξηση του τεχνολογικού περιεχομένου προϊόντων και υπηρεσιών, αλλά και καινοτόμων διαδικασιών.

- Η διευκόλυνση εισόδου νέων φορέων επιχειρηματικότητας.

- Η δημιουργία εργαλείων που επιτρέπουν την καλύτερη προσαρμογή του αναπτυξιακού νόμου στα ιδιαίτερα χαρακτηριστικά συγκεκριμένων περιοχών και οικονομικών δραστηριοτήτων.

- Η ενδυνάμωση της εξωστρέφειας των ελληνικών επιχειρήσεων.
- Η στήριξη του εγχώριου παραγωγικού δυναμικού, σε αντιδιαστολή με τη μέχρι σήμερα ασκούμενη πολιτική, η οποία οδήγησε στη θεμελίωση της μεγέθυνσης της χώρας βάσει της εισαγόμενης καταναλωτικής ζήτησης.

B) Διαδικασίες (τρόποι) επίτευξης στόχων

Σύμφωνα με το Άρθρο 1 του Αναπτυξιακού Νόμου 4399/2016⁸,

« Σκοπός του παρόντος είναι η προώθηση της ισόρροπης ανάπτυξης με σεβασμό στους περιβαλλοντικούς πόρους και την υποστήριξη λιγότερο ευνοημένων περιοχών της χώρας, η αύξηση της απασχόλησης, η βελτίωση της συνεργασίας και η αύξηση του μέσου μεγέθους των επιχειρήσεων, η τεχνολογική αναβάθμιση, η διαμόρφωση μιας νέας εξωστρεφούς εθνικής ταυτότητας (branding), η βελτίωση της ανταγωνιστικότητας σε τομείς υψηλής προστιθέμενης αξίας και έντασης γνώσης, η μετακίνηση στην αλυσίδα παραγωγής της αξίας για την παραγωγή πιο σύνθετων προϊόντων, η εξοικονόμηση των φυσικών πόρων στην προοπτική μιας κυκλικής οικονομίας, η προσφορά καλύτερων υπηρεσιών, η προσέλκυση ξένων άμεσων επενδύσεων και εν τέλει η εξασφάλιση καλύτερης θέσης της χώρας στο Διεθνή Καταμερισμό Εργασίας.

Η επίτευξη των στόχων αυτών επιδιώκεται με τις ενισχύσεις του παρόντος, μέσω των καθεστώτων που προβλέπονται στο Ειδικό Μέρος του και συγκεκριμένα με:

⁸ Ν.4399/2016, ΦΕΚ Α , Αρ 117, 22-6-2016

- α. την εξωστρέφεια και την καινοτομικότητα,*
- β. τη δημιουργία νέων θέσεων εργασίας,*
- γ. την αξιοποίηση του ανθρώπινου δυναμικού της χώρας με έμφαση στην απασχόληση εκπαιδευμένου ανθρώπινου δυναμικού, προκειμένου να αναστραφεί το ρεύμα φυγής νέων επιστημόνων,*
- δ. την προσέλκυση ξένων άμεσων επενδύσεων,*
- ε. την υψηλή προστιθέμενη αξία,*
- στ. τη βελτίωση του τεχνολογικού επιπέδου και της ανταγωνιστικότητας των επιχειρήσεων,*
- ζ. την έξυπνη εξειδίκευση,*
- η. την ανάπτυξη δικτύων, συνεργειών, συνεταιριστικών πρωτοβουλιών και εν γένει τη στήριξη της κοινωνικής και αλληλέγγυας οικονομίας,*
- θ. την ενθάρρυνση συγχωνεύσεων,*
- ι. τομές και παρεμβάσεις αναπτυξιακού χαρακτήρα για την ενίσχυση της υγιούς και στοχευμένης επιχειρηματικότητας με ειδική έμφαση στη μικρομεσαία επιχειρηματικότητα,*
- ια. την επανεκβιομηχάνιση της χώρας,*
- ιβ. την υποστήριξη περιοχών με μειωμένη αναπτυξιακή δυναμική και τη μείωση των περιφερειακών ανισοτήτων».*

Με το άρθρο αυτό καθορίζονται τόσο ο σκοπός όσο και οι επιμέρους στόχοι του παρόντος νόμου⁹.

Αποτυπώνεται η προσπάθεια για προαγωγή της ισόρροπης ανάπτυξης και των τομέων υψηλής προστιθέμενης αξίας και έντασης γνώσης, για διαμόρφωση μίας νέας εξωστρεφούς εθνικής ταυτότητας (branding), για την παραγωγή πιο σύνθετων προϊόντων και εντέλει για την εξασφάλιση καλύτερης θέσης της χώρας στο Διεθνή Καταμερισμό Εργασίας.

Τα εργαλεία για την επίτευξη των ως άνω σκοπών είναι η δημιουργία οκτώ (8) επιμέρους καθεστώτων ενίσχυσης που θα διαφοροποιούνται ως προς τις στοχεύσεις τους και η καθιέρωση ειδικών κατηγοριών ενίσχυσης που θα διατρέχουν οριζόντια όλα τα καθεστάτα. Με αυτόν τον τρόπο επιτυγχάνεται μεγαλύτερη αποτελεσματικότητα μέσω της εξειδίκευσης στη χορήγηση των ενισχύσεων. Εξειδίκευση που αφορά κυρίως στην εξωστρέφεια, την καινοτομία, τη δημιουργία νέων θέσεων εργασίας, την υψηλή προστιθέμενη αξία, την ανάπτυξη δικτύων, συνεργειών, συνεταιριστικών πρωτοβουλιών, την ενθάρρυνση συγχωνεύσεων, την ενίσχυση λιγότερο ευνοημένων περιοχών της χώρας κ.α..

Το κάθε καθεστώς προκηρύσσεται αυτοτελώς με Υπουργική απόφαση.

⁹ Αιτιολογική έκθεση ν.4399/2016

Καθεστώς ενισχύσεων

1. Ενισχύσεις μηχανολογικού εξοπλισμού

Σκοπός του καθεστώτος είναι η δημιουργία ενός πλαισίου ενισχύσεων περιορισμένου εύρους με ιδιαίτερα απλοποιημένες διαδικασίες. Μέσω του συγκεκριμένου καθεστώτος θα ενισχυθούν με φορολογικές απαλλαγές και δαπάνες μηχανολογικού εξοπλισμού και μεταφορικών μέσων που χρησιμοποιούνται εντός της μονάδας υπό την προϋπόθεση ότι αφορούν σε αρχική επένδυση. Το συγκεκριμένο καθεστώς είναι ιδιαίτερα ελκυστικό για επιχειρήσεις που επιθυμούν ταχεία ένταξη, με ελάχιστα κριτήρια, χωρίς διαγωνιστική διαδικασία και καταβολή της ενίσχυσης άμεσα με τη διενέργεια διοικητικών ελέγχων (επιτόπιοι έλεγχοι θα διενεργούνται σε δειγματοληπτική βάση). Συμβάλλει στην αύξηση, εκσυγχρονισμό και αναβάθμιση του κεφαλαιακού αποθέματος της χώρας με προφανή ανάλογα αποτελέσματα και για την ίδια την επιχείρηση.

2. Γενική Επιχειρηματικότητα

Το συγκεκριμένο καθεστώς αποσκοπεί στην ενίσχυση υφιστάμενων ή υπό σύσταση επιχειρήσεων όλων των μορφών για το πλήρες εύρος των επιλέξιμων δαπανών που προβλέπει ο Αναπτυξιακός Νόμος. Εκτός των δαπανών περιφερειακών ενισχύσεων προβλέπεται και η παροχή ενισχύσεων για μία σειρά άλλων δαπανών η ένταση των οποίων δεν καθορίζεται από τον ΧΠΕ (Χάρτης Περιφερειακών Ενισχύσεων).

Τα είδη ενίσχυσης για τα υπαγόμενα σχέδια περιλαμβάνουν τη φορολογική απαλλαγή, την επιδότηση χρηματοδοτικής μίσθωσης και την επιδότηση

μισθολογικού κόστους, ενώ για τα επενδυτικά σχέδια που πληρούν τις προϋποθέσεις (γεωγραφικές και άλλες) των Ειδικών Κατηγοριών Ενισχύσεων (άρθρο 12) προβλέπεται η δυνατότητα ενίσχυσης με επιχορήγηση (70% του προβλεπόμενου ορίου του ΧΠΕ). Αποτελεί το πλέον περιεκτικό και λιγότερο διαφοροποιημένο καθεστώς του νόμου, στοχεύοντας στην γενική επανεκκίνηση της οικονομίας.

3. Νέες ανεξάρτητες ΜμΕ

Στόχος του καθεστώτος είναι η παροχή ενός πλήρους πλαισίου κινήτρων με βασικό στόχο τη δημιουργία νέων ανεξάρτητων επιχειρηματικών πρωτοβουλιών σε νεοσύστατες ή σε υπό ίδρυση ανεξάρτητες ΜμΕ που προτίθενται να πραγματοποιήσουν αρχική επένδυση σε κάποιον από τους επιλέξιμους κλάδους του νόμου. Για το σύνολο των επιχειρηματικών σχεδίων που υπάγονται στο συγκεκριμένο καθεστώς καθίσταται δυνατή η ενίσχυση δαπανών περιφερειακών ενισχύσεων, καθώς και σειράς ειδικών δαπανών (εκτός περιφερειακών ενισχύσεων)· εκτός της φορολογικής απαλλαγής, της επιδότησης χρηματοδοτικής μίσθωσης και της επιδότηση μισθολογικού κόστους οι δαπάνες δύνανται να ενισχυθούν και με επιχορήγηση (70% του προβλεπόμενου ορίου του ΧΠΕ). Τέλος, για τα επενδυτικά σχέδια που πληρούν τις προϋποθέσεις (γεωγραφικές και άλλες) των Ειδικών Κατηγοριών Ενισχύσεων (άρθρο 12) προβλέπεται η δυνατότητα ενίσχυσης με επιχορήγηση στο 100% του προβλεπόμενου ορίου του ΧΠΕ.

4. Επενδύσεις Καινοτομικού Χαρακτήρα για ΜμΕ

Το καθεστώς απευθύνεται σε ΜμΕ για την πραγματοποίηση επενδυτικών σχεδίων που θα αποσκοπούν στην παραγωγή καινοτόμων προϊόντων ή την εισαγωγή

οργανωτικών και διαδικαστικών καινοτομιών. Αποσκοπεί στην καθιέρωση ή ενίσχυση των προϊόντων καινοτόμου χαρακτήρα, καθώς και στην ενσωμάτωση οργανωτικών και διαδικαστικών καινοτομιών στις παραγωγικές και άλλες διαδικασίες, με στόχο τη συνεχή δέσμευση στην καινοτομία ως κεντρική επιλογή των ενισχυόμενων επιχειρήσεων. Εκτός των δαπανών περιφερειακών ενισχύσεων το καθεστώς δύναται να ενισχύσει σημαντικό εύρος λοιπών ειδικών δαπανών με τα ίδια είδη ενίσχυσης του καθεστώτος «Νέες ανεξάρτητες ΜμΕ».

5. Επιχειρηματικές συστάδες (clusters)

Στόχος του καθεστώτος είναι, μέσω της ενίσχυσης κοινών δράσεων, η προώθηση της ανταγωνιστικότητας των επιχειρήσεων που συμμετέχουν στα συνεργατικά σχήματα, καθώς και η αύξηση των σημαντικών οικονομιών που δύνανται να παραχθούν για το σύνολο της οικονομίας από τη δημιουργία πυκνών οριζόντιων και κάθετων δικτυώσεων, μέσω της διασποράς της συνεργατικής κουλτούρας στην ελληνική επιχειρηματικότητα. Ταυτόχρονα επιδιώκεται η επίτευξη μίας σειράς ειδικότερων στόχων που περιλαμβάνουν την ενίσχυση της εξαγωγικής ετοιμότητας, της ανταγωνιστικότητας και κλιμάκωσης της κρίσιμης μάζας των εξαγωγών των τοπικών επιχειρήσεων, την ανάπτυξη της ανταγωνιστικότητας των περιφερειών, τη δημιουργία στρατηγικών εταιρικών σχέσεων μεταξύ Δημοσίου, επιχειρήσεων, φορέων γνώσης και άλλων θεσμών για τη διευκόλυνση της συγκέντρωσης και διάχυσης της καινοτομίας εντός και εκτός των υποστηριζόμενων συστάδων, την ανάπτυξη τεχνολογικών κοινοπραξιών.

Στο καθεστώς αυτό είναι δυνατή η συμμετοχή επιχειρήσεων, αλλά και οργανισμών έρευνας και διάδοσης γνώσεων, μη κερδοσκοπικών οργανισμών και άλλων

συναφών οικονομικών παραγόντων. Οι επιχειρηματικές συστάδες (clusters) λειτουργούν υπό μορφή εταιρίας ή Κοινοπραξίας και απαρτίζονται από οχτώ τουλάχιστον επιχειρήσεις στην Αττική ή τη Θεσσαλονίκη ή πέντε τουλάχιστον επιχειρήσεις για επενδυτικά σχέδια που πρόκειται να υλοποιηθούν στους λοιπούς νομούς της Επικράτειας. Φορέας της επένδυσης, όπως και δικαιούχος της ενίσχυσης, είναι η επιχειρηματική συστάδα και όχι τα μέλη του. Στο καθεστώς ενισχύονται οι ίδιοι κλάδοι που ενισχύονται στο σύνολο του α.ν. για την πραγματοποίηση δαπανών περιφερειακών ενισχύσεων και μία σειρά ειδικών επενδυτικών δαπανών με βασική, ωστόσο προϋπόθεση την ενίσχυση κοινών δράσεων των συμμετεχόντων στο επενδυτικό σχήμα. Τα είδη ενίσχυσης περιλαμβάνουν επιχορήγηση, φορολογική απαλλαγή, επιδότηση χρηματοδοτικής μίσθωσης και επιδότηση του κόστους της δημιουργούμενης απασχόλησης. Για επενδυτικά σχήματα που χαρακτηρίζονται ως καινοτόμα προβλέπονται ενισχύσεις για άυλα και ενσώματα στοιχεία του ενεργητικού και επιπλέον για δαπάνες προσωπικού και διοικητικές δαπάνες.

6. Ενδιάμεσοι Χρηματοπιστωτικοί Οργανισμοί - Ταμεία Συμμετοχών

Στόχος του καθεστώτος είναι η σύσταση Ταμείων Συμμετοχών ή περαιτέρω ειδικότερων Ταμείων, και η συμμετοχή του ελληνικού δημοσίου σε αυτά μέσω επενδυτικών δραστηριοτήτων με στόχο την αύξηση του καινοτομικού περιεχομένου των ΜμΕ και της δυνατότητάς τους για εξαγωγές, καθώς και την αύξηση της απασχόλησης. Επιπλέον, μέσω του συγκεκριμένου καθεστώτος ενισχύσεων επιδιώκονται συμπληρωματικοί στόχοι, όπως για παράδειγμα η αύξηση των δικτυώσεων των ελληνικών επιχειρήσεων, ή η αναδιάρθρωσή τους. Το

Δημόσιο επενδύει σε Ταμείο συμμετοχών με εισφορά Εθνικών ή Κοινοτικών πόρων και στη συνέχεια ο διαχειριστής των ταμείων ή του ταμείου συμμετοχών επιδιώκει τη μεγαλύτερη δυνατή μόχλευση των πόρων με πόρους του ιδιωτικού τομέα. Η δυνατότητα καθορισμού των επιλέξιμων κλάδων και επενδυτικών σχεδίων εξαρτάται από την τελική μορφή του Ταμείου Συμμετοχών. Οι βασικές επιδιώξεις του καθεστώτος περιλαμβάνουν: α) τη δημιουργία νέων και τη μεγέθυνση εξαιρετικά δυναμικών υφισταμένων επιχειρήσεων, β) την ενίσχυση βιώσιμων επιχειρήσεων που αντιμετωπίζουν προβλήματα, γ) την ανάπτυξη της αγοράς κεφαλαίων για μικρές και μεσαίες Επιχειρήσεις, δ) τη βελτίωση της ανταγωνιστικότητας των επιχειρήσεων, συμπεριλαμβανομένων και όσων απασχολούν από 250 έως 500 εργαζόμενους. Οι διαδικασίες επιλογής των ενισχυόμενων επιχειρήσεων καθορίζονται από τη συμφωνία Δημοσίου – Διαχειριστών, ενώ ζητήματα όπως η επιλογή των διαχειριστών, το επίπεδο μόχλευσης, το ύψος αμοιβής των διαχειριστών, ο έλεγχος, η διάρκεια και ο τρόπος λειτουργίας των Ταμείων αποτελούν αντικείμενο εποπτείας του Ταμείου Συμμετοχών από τη Γενική Γραμματεία Στρατηγικών και Ιδιωτικών Επενδύσεων του Υπουργείου Οικονομίας, Ανάπτυξης και Τουρισμού. Οι ενισχυόμενες επιχειρήσεις θα ενισχύονται από τα ταμεία μέσω επενδύσεων ιδίων ή οιονεί ιδίων κεφαλαίων, δανείων, εγγυήσεων ή συνδυασμού των παραπάνω.

Το καθεστώς παρέχει τη δυνατότητα μέγιστης ευελιξίας, αλλά και έντασης ενίσχυσης, ενώ πρόκειται για το μόνο καθεστώς που παρέχει δάνεια και εγγυήσεις.

7. Ολοκληρωμένα Χωρικά και Κλαδικά Σχέδια

Στόχοι του καθεστώτος αποτελούν η αύξηση, αλλά και η προστασία της απασχόλησης, και η περιφερειακή σύγκλιση μέσω της αξιοποίησης των συγκριτικών πλεονεκτημάτων μίας περιοχής και της ενίσχυσης των τοπικών διασυνδέσεων. Από το καθεστώς ενισχύονται επιχειρήσεις και συνεργατικοί σχηματισμοί που συμμετέχουν σε κλαδικά ή τοπικά παραγωγικά συστήματα ή σε επιμέρους παραγωγικές αλυσίδες αξίας, που είναι δυνατό να αναπτύσσονται σε περιφερειακό και διαπεριφερειακό επίπεδο, με υποχρεωτική συμμετοχή τουλάχιστον 10 φορέων. Εκτός των επιχειρήσεων και των συνεργατικών σχηματισμών στα επενδυτικά σχήματα μπορούν να συμμετέχουν οργανισμοί έρευνας και διάδοσης γνώσεων, μη κερδοσκοπικές οργανώσεις, φορείς τοπικής αυτοδιοίκησης και άλλοι συναφείς οικονομικοί παράγοντες. Το καθεστώς αποτελεί πολυεπίπεδη παρέμβαση ενίσχυσης τοπικών και περιφερειακών αλυσίδων αξίας.

Υπό αυτό το πρίσμα τα «Ολοκληρωμένα Χωρικά και Κλαδικά Σχέδια» αποτελούν παρέμβαση μεγάλης κλίμακας, η οποία δύναται να περιλαμβάνει επιμέρους παρεμβάσεις των λοιπών καθεστώτων του νόμου. Το Επενδυτικό σχήμα υποβάλλει πρόταση ολοκληρωμένου επενδυτικού προγράμματος (συνολικό πλαίσιο δράσεων με ολοκληρωμένη χωρική ή/και κλαδική πρόταση ανάπτυξης με πολλαπλασιαστικά οφέλη), η οποία αξιολογείται σε δύο - παράλληλα - στάδια:

Σε πρώτο στάδιο αξιολογείται η μελέτη σκοπιμότητας της συνολικής παρέμβασης και σε δεύτερο οι αιτήσεις υπαγωγής των μεμονωμένων επιχειρήσεων και των Συνεργατικών Σχηματισμών. Σε περίπτωση θετικής αξιολόγησης ενισχύονται οι δαπάνες των επιχειρήσεων (με φορολογική απαλλαγή, επιδότηση χρηματοδοτικής

μίσθωσης, επιδότηση κόστους δημιουργούμενης απασχόλησης και –για τις ΜμΕ- επιχορήγηση) και των συνεργατικών σχηματισμών (με τα είδη ενίσχυσης που προβλέπονται στο σχετικό καθεστώς) που συμμετέχουν στο σχήμα.

8. Επενδύσεις Μείζονος Μεγέθους

Στόχος του καθεστώτος είναι η δημιουργία ενός ασφαλούς επενδυτικού περιβάλλοντος, το οποίο θα διευκολύνει την υλοποίηση πολύ μεγάλων επενδυτικών σχεδίων, τόσο από Ελληνικές όσο και από ξένες επιχειρήσεις, με στόχο την ανάπτυξη της ελληνικής οικονομίας, τη δημιουργία νέων θέσεων εργασίας και τη μεταφορά γνώσης και τεχνογνωσίας. Μέσω του καθεστώτος ενισχύονται επιχειρήσεις που υλοποιούν επενδυτικά σχέδια άνω των 20.000.000 ευρώ και δημιουργούν δύο τουλάχιστον θέσεις εργασίας ανά ένα εκατομμύριο επιλέξιμης επένδυσης. Όσον αφορά στα είδη ενίσχυσης, δίνεται έμφαση σε ενισχύσεις χωρίς δημοσιονομική επιβάρυνση όπως: α) επιλογή μεταξύ παγιοποίησης οικείου συντελεστή φορολογίας εισοδήματος για 12 έτη μέχρι την εξάντληση της ενίσχυσης που δικαιούται ο φορέας βάσει του επενδυτικού του σχεδίου και φορολογική απαλλαγή με ποσοστό ενίσχυσης 10% και έως του ποσού των 10.000.000 ευρώ και β) διαδικασία επιτάχυνσης αδειοδότησης μέσω της Γενικής Διεύθυνσης Στρατηγικών Επενδύσεων του Υπουργείου Οικονομίας, Ανάπτυξης και Τουρισμού.

**Γ) Κριτική προσέγγιση των στρατηγικών για την επιχειρηματικότητα
(σύγκριση με Ν. 3908/2011 και 3299/2004)**

Ασφαλώς σημαντικό μέρος των παραπάνω θεμάτων αφορά λίγο έως πολύ σε πάγια και εγγενή «προβλήματα» της ελληνικής οικονομίας. Έχει, λοιπόν ιδιαίτερο ενδιαφέρον η διερεύνηση του ρόλου των παλαιότερων αναπτυξιακών νόμων και των «διδασμάτων», που αυτοί κληροδοτούν στον παρόντα.¹⁰

Πίνακας 1. Συγκεντρωτικά στοιχεία των τριών προηγούμενων αναπτυξιακών νόμων.

Δείκτης	N.2601/98	N.3299/04	N.3908/11
Αριθμός επενδυτικών σχεδίων (1)	3.116	10.459	1.276
Ύψος επενδύσεων σε € (2)	3.590.158.365	22.464.740.784	6.021.766.328
Ενισχύσεις σε € (3)	1.114.748.524	9.573.740.964	1.991.038.154
Προβλεπόμενες νέες θέσεις EME (4)	29.242	39.669	6.167
Ενισχύσεις ως ποσοστό των επενδύσεων (3/2)	31,05%	42,62%	33,06%
Μέσο μέγεθος επένδυσης (2/1)	1.152.169	2.147.886	4.719.253
Μέσο μέγεθος ενίσχυσης (3/1)	357.750	915.359	1.560.375
Μέση επενδυτική δαπάνη ανά θέση εργασίας (2/4)	122.774	566.305	976.450
Μέση ενίσχυση ανά θέση εργασίας (3/4)	38.121	241.341	322.854

¹⁰ Αιτιολογική έκθεση ν.4399/2016

Μέσος αριθμός νέων θέσεων εργασίας ανά επένδυση (4/1)	9,4	3,8	4,8
---	-----	-----	-----

Πηγή:αιτιολογική έκθεση ν.4399/2016

Κατά τη διάρκεια των τριών προηγούμενων αναπτυξιακών νόμων (1994-2014) οι επενδύσεις που προκλήθηκαν από τους νόμους (ύψους 38 δις ευρώ) ανήλθαν στο 13,2% του συνολικού σχηματισμού ακαθάριστου παγίου κεφαλαίου του ιδιωτικού τομέα (εκτός κατοικίας) της αντίστοιχης περιόδου.

1.Μέγεθος επενδυτικών σχεδίων.

Αν και σε κανέναν από τους τρεις τελευταίους νόμους 2601/98, 3299/04 και 3908/11 δεν υπήρχε ρητή διατύπωση σχετικά με το μέγεθος των επενδυτικών σχεδίων που θα δημιουργούνταν, παρατηρείται ιδιαίτερα σημαντική και διαχρονικά αυξανόμενη συγκέντρωση επενδυτικών δαπανών και ενισχύσεων σε μικρό αριθμό επιχειρήσεων. Όπως φαίνεται παρακάτω (Πίνακας 2) παρατηρείται μία διαχρονική αύξηση της βαρύτητας των μεγάλων και πολύ μεγάλων επενδυτικών σχεδίων, τόσο όσον αφορά στο συνολικό ύψος των επενδύσεων, όσο και στο ύψος των ενισχύσεων.

Πίνακας 2: Κατανομή ενισχύσεων σε μεγάλα και πολύ μεγάλα επενδυτικά σχέδια

	N.2601/98	N.3299/04	N.3908/11
Μεγάλα επενδυτικά σχέδια (>10 εκ.€			
% επενδυτικών σχεδίων	1,56%	4,26%	12,07%
% ύψους επενδύσεων	27,22%	44,12%	62,35%
% ύψους ενισχύσεων	29,64%	40,39%	55,71%
Πολύ μεγάλα επενδυτικά σχέδια (>20 εκ. €)			
% επενδυτικών σχεδίων	0,39%	1,85%	5,17%
% ύψους επενδύσεων	13,60%	28,84%	40,13%
% ύψους ενισχύσεων	17,39%	25,18%	30,54%

Πηγή: αιτιολογική έκθεση ν.4399/2016

Τα παραπάνω έχουν ως αποτέλεσμα την εμφάνιση μίας μικρής ομάδας επιχειρήσεων, η οποία κατορθώνει να εμφανίζεται διαχρονικά ως επιλέξιμη στους αναπτυξιακούς νόμους, περιορίζοντας σημαντικά τη διασπορά των ενισχύσεων σε ευρύτερα στρώματα των ελληνικών επιχειρήσεων. Έτσι, στους τρεις τελευταίους νόμους, εντοπίστηκαν έξι επιχειρηματικοί όμιλοι -πέντε στον ευρύτερο κλάδο της ενέργειας και ένας στον κλάδο του τουρισμού-, οι οποίοι ενισχύθηκαν για 133

επενδυτικά σχέδια (0,9% του συνόλου των σχεδίων των τριών νόμων) με συνολική ενίσχυση ύψους περίπου 1 δις. ευρώ (8,1% των συνολικών ενισχύσεων), ενώ το 25,4% των συνολικών ενισχύσεων απορροφήθηκε από 95 επιχειρήσεις ή ομίλους επιχειρήσεων σε 407 επενδυτικά σχέδια.

2. Περιφερειακή σύγκλιση

Παρά το γεγονός ότι η περιφερειακή διάσταση αποτελεί εγγενή στόχο των αναπτυξιακών νόμων, η συνεισφορά τους στη μείωση των περιφερειακών ανισοτήτων δεν είναι προφανής. Εξάλλου, καθώς η δυνατότητα αξιολόγησης της επίπτωσης των νόμων στην περιφερειακή σύγκλιση είναι περιορισμένη, είναι αδύνατη η δημιουργία εναλλακτικών σεναρίων (τύπου «what-if», είναι δηλαδή άγνωστο το τι θα συνέβαινε απουσία των αναπτυξιακών νόμων), τα οποία θα επέτρεπαν την εμβάθυνση αντί της απλής παρατήρησης.

Σε επίπεδο περιφέρειας, ορισμένες από τις λιγότερο αναπτυγμένες της χώρας, όπως αυτές του Β. Αιγαίου, της Ηπείρου ή των Ιονίων Νήσων, δεν καταφέρνουν διαχρονικά να συγκεντρώσουν σημαντικές επενδύσεις. Από την άλλη πλευρά, η εικόνα περιπλέκεται σημαντικά στην περίπτωση περιφερειών, οι οποίες εμφανίζουν έντονες διακυμάνσεις.

Χαρακτηριστικό είναι το παράδειγμα της Περιφέρειας Αν. Μακεδονίας – Θράκης, η οποία ήταν η σημαντικότερη Περιφέρεια (μαζί με την Περ. Κεντρικής Μακεδονίας) σε όρους επενδεδυμένων κεφαλαίων και ενισχύσεων στο ν. 2601/1998. Στο ν. 3299/2004 κατετάγη στη έβδομη θέση για να επανακάμψει στην πέμπτη θέση στο ν. 3908/2011.

Τέλος, η διαχρονική δυσκολία των αναπτυξιακών νόμων να συμβάλουν στη χωρική συνοχή της χώρας φαίνεται στην Εικόνα 1, όπου οι λιγότερο ενισχυόμενοι νομοί (Αττικής, Βοιωτίας, Θεσσαλονίκης) προσελκύουν διαχρονικά τις περισσότερες επενδύσεις ενώ οι περισσότερο ενισχυόμενοι νομοί (Ευρυτανίας, Σάμου, Θεσπρωτίας, Άρτας, Πρέβεζας) προσελκύουν ελάχιστες επενδύσεις.

3. Απασχόληση - ανθρώπινο δυναμικό

Αθροιστικά οι τρεις τελευταίοι α.ν. απέβλεπαν σε περίπου 75.000 νέες θέσεις εργασίας. Αν και ο αριθμός αυτός είναι σημαντικός, η εκτίμηση της πραγματικής επίπτωσης (και για τους τρεις υπό συζήτηση νόμους) είναι πρακτικά αδύνατη, καθώς τόσο οι προβλεπόμενες, όσο και οι υλοποιημένες θέσεις εργασίας προέκυψαν από δηλώσεις των ίδιων των επιχειρήσεων. Επιπλέον, πρέπει να τονιστεί ότι οι θέσεις αυτές ήταν οι άμεσα δημιουργούμενες θέσεις, ενώ οι έμμεσες και συνεπαγόμενες θα έδιναν πολύ υψηλότερο αποτέλεσμα.

Από τη γενική εικόνα προκύπτουν μία σειρά από ενδιαφέροντα ερωτήματα:

A) Ποιά η συνεισφορά του μεγέθους αυτού στη συνολική εγχώρια απασχόληση;

Στη διάρκεια της περιόδου 1999-2004 (στη διάρκεια της οποίας ήταν ενεργός ο ν. 2601/1998) η απασχόληση στη χώρα αυξήθηκε κατά 384.900 θέσεις. Υιοθετώντας την αρκετά γενναία υπόθεση ότι όχι μόνο οι θέσεις του αναπτυξιακού υλοποιήθηκαν, αλλά και ότι διατηρήθηκαν σε όλη τη διάρκεια της περιόδου αναφοράς, τότε ο νόμος συνέβαλε στη δημιουργία του 8,1% των νέων θέσεων εργασίας της χώρας. Ακόμη σημαντικότερο είναι το γεγονός πως σε επιμέρους περιφέρειες η συνεισφορά του ήταν ακόμη σημαντικότερη. Έτσι, στην Περιφέρεια

ΑΜΘ ο αναπτυξιακός νόμος δημιούργησε περισσότερες θέσεις (108%) από όσες δημιουργήθηκαν συνολικά στην Περιφέρεια το ίδιο διάστημα, ενώ το αντίστοιχο ποσοστό για τη Στερεά Ελλάδα ανήλθε στο 87%.

Β) Πόσο «κόστισαν» οι θέσεις αυτές;

Μεταξύ των ν. 2601/1998 και ν. 3299/2004 η μέση επενδυτική δαπάνη ανά θέση εργασίας περίπου πενταπλασιάστηκε (Πίνακας 1), ενώ η μέση επιχορήγηση ανά νέα θέση εργασίας περίπου εξαπλασιάστηκε (αφού ο ν. 2601/1998 κατά μέσο όρο «παρήγαγε» μία νέα θέση εργασίας με 36.432 ευρώ, ενώ το αντίστοιχο ποσό για το ν. 3299/2004 ανήλθε στις 230.800 ευρώ και στο ν. 3908/ 2011 στις 322.854 ευρώ).

Η ερμηνεία της εξέλιξης αυτής είναι διττή: από τη μία πλευρά στο ν. 2601/1998 η αύξηση της απασχόλησης δεν ήταν μόνο ρητά διατυπωμένος στόχος, αλλά και βασικό κριτήριο επιλεξιμότητας των επενδυτικών σχεδίων, κάτι που στους δύο μεταγενέστερους νόμους δεν ίσχυσε. Από την άλλη πλευρά, σημαντικό ρόλο στην ερμηνεία της μικρότερης επίπτωσης των ν. 3299/1994 και ν. 3908/2011 παίζει η κλαδική τους διάρθρωση. Έτσι, για παράδειγμα στο ν. 3299/2004 οι δύο σημαντικότεροι κλάδοι σε όρους συνολικού προϋπολογισμού και ενισχύσεων ήταν τα ξενοδοχεία και η παροχή ηλεκτρικού ρεύματος, φυσικού αερίου και νερού (από τον κλάδο αυτό η συντριπτική πλειοψηφία των έργων αφορούσε σε παραγωγή ηλεκτρικού ρεύματος, ηλιακής, αιολικής και υδροηλεκτρικής προέλευσης). Αθροιστικά οι δύο αυτοί κλάδοι απορρόφησαν το 58% των συνολικών κεφαλαίων και επιχορηγήσεων δημιουργώντας το 40% των νέων θέσεων εργασίας.

Ιδιαίτερα ο κλάδος της παραγωγής ηλεκτρικού ρεύματος είχε αμελητέα επίπτωση στη δημιουργούμενη απασχόληση, καθώς δημιούργησε μόλις 519 θέσεις εργασίας,

ενώ κάθε μία από αυτές «κόστισε» 3,2 εκ. ευρώ. Ο κλάδος των ξενοδοχείων, από την άλλη πλευρά, δημιούργησε τις περισσότερες νέες θέσεις εργασίας από όλους τους κλάδους. Εντούτοις, το γεγονός ότι το κόστος δημιουργίας θέσεων εργασίας του κλάδου βρίσκεται ακριβώς στο Μ.Ο. των επενδυτικών σχεδίων που επιδοτήθηκαν από τους α.ν. καταδεικνύει τη σημαντική βαρύτητα του κλάδου των ξενοδοχείων στη διαμόρφωση του ιδιαίτερα υψηλού (σε σχέση με τον προηγούμενο νόμο) κόστους δημιουργίας νέων θέσεων. Επιπλέον, το παραπάνω μέγεθος δημιουργεί προβληματισμό όταν αντιπαραβληθεί με τα μεγέθη της φαινόμενης παραγωγικότητας εργασίας (λόγος μικτής προστιθέμενης αξίας ανά εργαζόμενο).

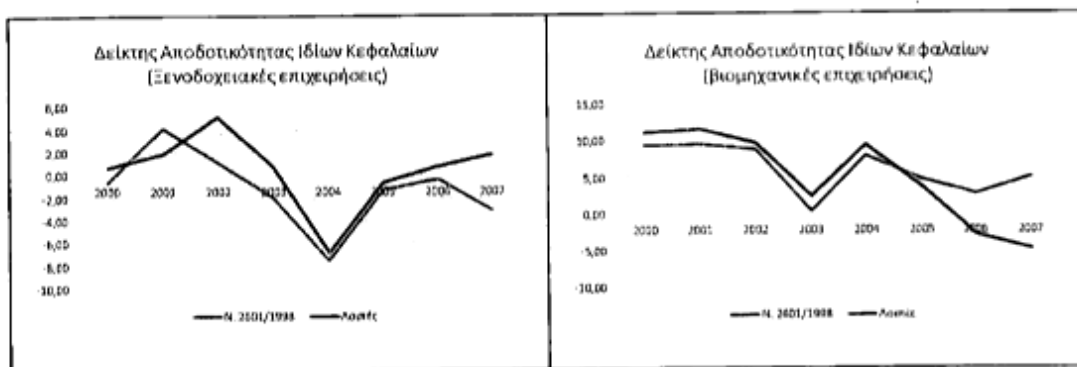
Σύμφωνα με τα δεδομένα της Eurostat (2015) η φαινόμενη παραγωγικότητα εργασίας στην Ελλάδα το 2012 ανήλθε σε 25,1 (11,2 για τον κλάδο «ξενοδοχεία και εστιατόρια»), όταν για τη μεταποίηση ήταν 38,1, ενώ για τη μεταποίηση χαμηλής τεχνολογίας 31,1. Αυτό σημαίνει ότι ο κλάδος των ξενοδοχείων αναμενόταν να δημιουργήσει ακόμη περισσότερη απασχόληση από αυτήν που τελικά δημιούργησε. Δυστυχώς, δεν υφίσταται καμία πληροφορία σχετικά με τα χαρακτηριστικά των θέσεων εργασίας που δημιουργήθηκαν. Έτσι, το αν οι νέες θέσεις αφορούν απασχόληση χαμηλής εξειδίκευσης (και άρα περισσότερες πιθανότητες αντικατάστασής τους από φθηνότερες θέσεις εργασίας στο εξωτερικό) ή θέσεις υψηλής εξειδίκευσης είναι κάτι που, με την εξαίρεση του ν. 3908/2011, δεν καταμετρήθηκε ποτέ.

4. Κλαδική αναδιάρθρωση και τεχνολογικός εκσυγχρονισμός της ελληνικής οικονομίας.

Η συντριπτική πλειοψηφία των εγκεκριμένων σχεδίων και στους τρεις νόμους χαρακτηρίζεται από σχετικά χαμηλό τεχνολογικό περιεχόμενο και ένταση γνώσης. Συγκεκριμένα το 95% των επενδυτικών σχεδίων αφορούσε σε επενδύσεις από επιχειρήσεις που δραστηριοποιούνται σε μεταποιητικές δραστηριότητες χαμηλής τεχνολογίας (29% low-tech – π.χ. τρόφιμα, καπνά, ένδυμα, ξύλο, χαρτί) και μεσαίας – χαμηλής τεχνολογίας (19% medium-low tech, πετρελαιοειδή, πλαστικά, προϊόντα μη μεταλλικών ορυκτών, βασικά μέταλλα, επιδιόρθωση και εγκατάσταση μηχανών κ.λπ.), παροχή υπηρεσιών χαμηλής έντασης γνώσης (35% Less Knowledge-intensive services – ξενοδοχεία, μεταφορές, ταξιδιωτικά γραφεία κλπ), καθώς και πρωτογενή παραγωγή (10%) και ενέργεια (1%).

Αντίθετα, οι κλάδοι υψηλής ή μεσαίας–υψηλής τεχνολογίας αφορούσαν μόλις το 4% των συνολικών σχεδίων. Ενδεικτικό της κατεύθυνσης αναδιάρθρωσης είναι το γεγονός πως για το σύνολο της ΕΕ, το 2010 οι δύο μεγάλες κατηγορίες κλάδων τεχνολογικής έντασης (low-tech και medium-low tech από τη μία πλευρά και high-tech και medium-high tech από την άλλη) είχαν περίπου ίδια ποσοστά (53%-47%). Αντίστοιχα, είναι και τα δεδομένα όσον αφορά στη δημιουργία απασχόλησης ανά κατηγορία τεχνολογικής έντασης (Εικόνα 3), αν και η απασχόληση που δημιουργούν οι μεταποιητικοί κλάδοι είναι αρκετά μεγαλύτερη από τους κλάδους των υπηρεσιών (ιδιαίτερα της χαμηλής έντασης γνώσης).

Εικόνα 2: Μεταβολή δεικτών αποδοτικότητας ιδίων κεφαλαίων των επιχειρήσεων που ενισχύθηκαν



5. Βελτίωση της ανταγωνιστικότητας της Ελληνικής οικονομίας ή των ελληνικών επιχειρήσεων.

Εκτίμηση των επιπτώσεων των αναπτυξιακών νόμων στην ανταγωνιστικότητα των ελληνικών επιχειρήσεων είναι εξαιρετικά δύσκολο να γίνει, καθώς σε κανένα από τους προηγούμενους νόμους δεν υπήρξε πρόνοια για συλλογή δεδομένων, τα οποία να αναφέρονται στις επιδόσεις των επιχειρήσεων πριν και, κυρίως, μετά την υπαγωγή στον αναπτυξιακό νόμο. Στα πλαίσια της προετοιμασίας του παρόντος νόμου, επιδιώχθηκε η σύνδεση των βάσεων των προηγούμενων νόμων με δεδομένα εξωτερικής βάσης επιχειρηματικής πληροφόρησης (ICAP), ώστε να διαπιστωθεί η πραγματική επίπτωση από την υπαγωγή των επιχειρήσεων στις πρόνοιες του αναπτυξιακού νόμου σε επίπεδο επιχείρησης. Προτιμήθηκε η αξιοποίηση των δεδομένων του ν. 2601/1998, καθώς αναφέρονται σε μία σχετικά πιο «κανονική» κατάσταση της ελληνικής οικονομίας.

Ενδιαφέρον έχει η εξέταση της αποτελεσματικότητας των επιχειρήσεων μέσω της εξέτασης του δείκτη της αποδοτικότητας ιδίων κεφαλαίων (return on equity, Εικ.2). Ο συγκεκριμένος χρηματοοικονομικός δείκτης δείχνει πόσο αποδοτικά

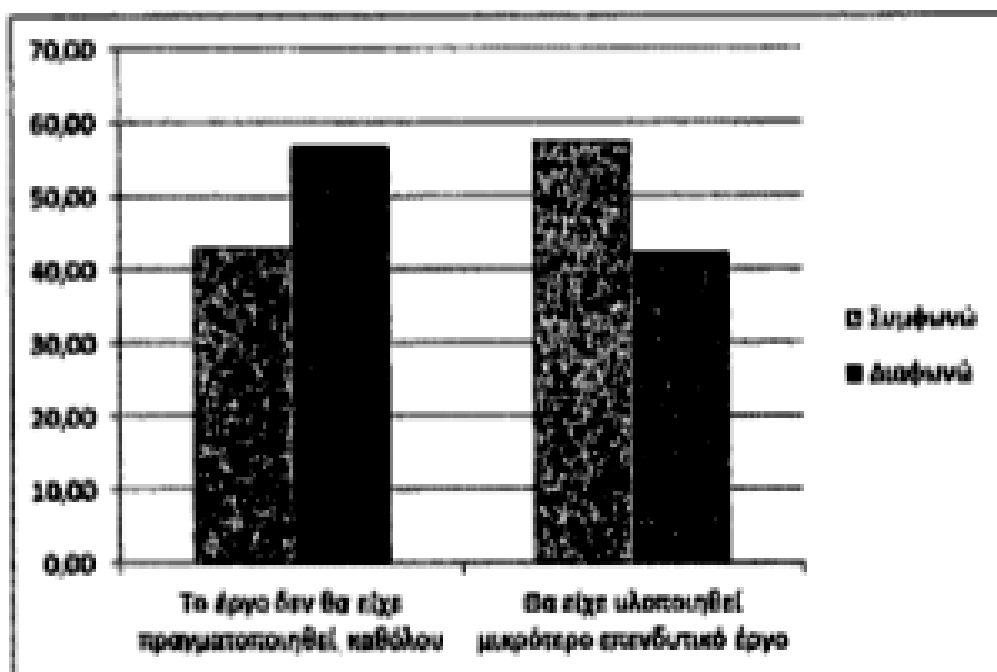
χρησιμοποιεί μια εταιρεία τα κεφάλαιά της για να δημιουργήσει πρόσθετα έσοδα αποτελώντας στην ουσία την ένδειξη αποτελεσματικότητας μίας εταιρείας. Όπως φαίνεται στο αριστερό μέρος της Εικόνας 2 ο κλάδος των ξενοδοχειακών επιχειρήσεων δείχνει να βελτιώνει συνολικά το δείκτη του μετά το 2004 σε αντίθεση με τη βιομηχανία, ο δείκτης της οποίας επιδεινώνεται. Ωστόσο η υπαγωγή στον αναπτυξιακό νόμο επιδρά με διαφορετικό τρόπο στις δύο υποομάδες, καθώς οι ξενοδοχειακές επιχειρήσεις που υπήχθησαν αποκλίνουν προς τα κάτω από τον ΜΟ του κλάδου τους, ενώ οι βιομηχανικές δείχνουν να ωφελούνται από την υπαγωγή στο νόμο.

Πρέπει να σημειωθεί ότι η εικόνα, που προκύπτει από το δείκτη αποδοτικότητας ιδίων κεφαλαίων δεν φαίνεται να επηρεάζεται σημαντικά από τη δανειακή επιβάρυνση των επιμέρους ομάδων επιχειρήσεων. Σύμφωνα με τη σχετική βιβλιογραφία, επιχειρήσεις με μεγαλύτερο ποσοστό χρέους έχουν συνήθως καλύτερη αποδοτικότητα ιδίων κεφαλαίων. Αυτό, ωστόσο, ταυτόχρονα παραπέμπει σε αυξημένο κίνδυνο πτώχευσης της επιχείρησης. Στην περίπτωση των δύο υποομάδων της ανάλυσης που προηγήθηκε, οι υπαγόμενες επιχειρήσεις έχουν μονίμως μικρότερο λόγο ξένων προς ίδια κεφάλαια. Οι υπαγόμενες ξενοδοχειακές επιχειρήσεις, ενώ ξεκινούν από καλύτερη βάση το 2004, παρουσιάζουν σχεδόν ισοδύναμο λόγο το 2004 και το 2007 εμφανίζουν και πάλι τάση ταύτισης με τις μη υπαγόμενες επιχειρήσεις του κλάδου. Στην περίπτωση των βιομηχανικών επιχειρήσεων η απόκλιση της μέσης υπαγόμενης επιχείρησης έναντι των υπολοίπων του κλάδου είναι σταθερή και διαρκής. Αν και είναι δύσκολο να προκύψουν ασφαλή συμπεράσματα από την ανάλυση ενός τόσο μικρού δείγματος, φαίνεται ότι η υπαγωγή στον αναπτυξιακό νόμο δεν

συσχετίζεται με μία εμφανή «καμπή» στην αναπτυξιακή πορεία των επιχειρήσεων, ενώ σε αρκετές περιπτώσεις, όπως αυτή της αποδοτικότητας ιδίων κεφαλαίων, η επίπτωση του νόμου για την υποομάδα των ξενοδοχειακών επιχειρήσεων είναι αντίθετη από την αναμενόμενη. Τα παραπάνω ευρήματα συμπληρώθηκαν από τα δεδομένα ερωτηματολογίου που απευθύνθηκε κατά το διάστημα 3/9/2015-10/10/2015 από τη Γενική Γραμματεία Στρατηγικών και Ιδιωτικών Επενδύσεων σε επιχειρήσεις που είχαν κατά το παρελθόν υπαχθεί σε αναπτυξιακούς νόμους.

Αν και το 80% των επιχειρήσεων που απάντησαν δήλωσαν ότι τα κέρδη τους αυξήθηκαν μετά των υπαγωγή σε αναπτυξιακό νόμο, όπως φαίνεται παρακάτω στην Εικόνα 3, η ενίσχυση από τον αναπτυξιακό νόμο δεν υπήρξε καθοριστικός παράγοντας στην υλοποίηση της επένδυσης για περισσότερες από τις μισές επιχειρήσεις του δείγματος (56,9%), καθώς θεώρησαν ότι η απουσία ενίσχυσης δεν θα είχε ως αποτέλεσμα την ακύρωση της επένδυσης. Το εύρημα αυτό επαληθεύτηκε από ερώτημα σχετικά με τους παράγοντες επηρεασμού της απόφασης πραγματοποίησης της επένδυσης, στην απάντηση του οποίου η χορήγηση επενδυτικών κινήτρων αναφέρθηκε ως σημαντική από το 60% των ερωτηθέντων, ενώ για το υπόλοιπο 40% ήταν άλλοι οι παράγοντες που επηρέασαν την απόφαση ¹¹.

¹¹ Αιτιολογική έκθεση ν.4399/2016



2^ο ΚΕΦΑΛΑΙΟ

Το ευρύτερο οικονομικό πλαίσιο και η εικόνα της ελληνικής οικονομίας

Η τελευταία εικοσαετία χαρακτηρίζεται από σημαντικές ανακατατάξεις στο διεθνές οικονομικό τοπίο, με αποτέλεσμα έναν ταχύτατα μεταβαλλόμενο διεθνή καταμερισμό της εργασίας (ΔΚΕ). Στην καρδιά αυτού του νεότερου ΔΚΕ βρίσκεται η αυξανόμενη βιομηχανική παραγωγή στις χώρες του αναπτυσσόμενου κόσμου που αντανακλάται στην εντεινόμενη ανταγωνιστική πίεση και στις τάσεις αποβιομηχάνισης των αναπτυγμένων χωρών. Η αλλαγή αυτή οφείλεται στην ιδιαίτερα δυναμική ανάπτυξη ορισμένων χωρών (BRICS και ΝΑ Ασίας) και στη σημαντική αύξηση του διεθνούς εμπορίου μέσω της δραματικής επέκτασης των διεθνών αξιακών αλυσίδων. Η ταχύτατη αναβάθμιση επιχειρήσεων, κλάδων, περιοχών και χωρών του αναπτυσσόμενου κόσμου τους επιτρέπει να υπερβούν σημαντικά παραδοσιακά εμπόδια εισόδου σε δραστηριότητες, κλάδους και αγορές υψηλής προστιθέμενης αξίας και να αποτελούν πλέον τη βασική πρόκληση της νέας παγκοσμιοποιημένης οικονομίας.

Στα πλαίσια του μεταβαλλόμενου αυτού περιβάλλοντος η Ευρωπαϊκή Ένωση (ΕΕ) έχει καταστρώσει ένα ευρύτερο πλαίσιο στρατηγικής για την επόμενη δεκαετία, γνωστό ως «Ευρώπη 2020», προτάσσοντας τρεις συμπληρωματικές προτεραιότητες:

- Έξυπνη Ανάπτυξη, που θα βασίζεται στη γνώση και την καινοτομία.

- Διατηρήσιμη Ανάπτυξη που θα προωθεί την πιο αποδοτική χρήση των πόρων, πιο πράσινη και πιο ανταγωνιστική οικονομία, και
- Ανάπτυξη χωρίς αποκλεισμούς, με υψηλή απασχόληση, κοινωνική και εδαφική συνοχή.

Παράλληλα, σύμφωνα με τις Ευρωπαϊκές Εκθέσεις Ανταγωνιστικότητας (τόσο του 2013, όσο και του 2014) αναδεικνύεται η ανάγκη επανεκβιομηχάνισης της Ευρώπης, καθώς οι σχετικοί δείκτες φθίνουν σε σχέση με αυτούς των βασικών της ανταγωνιστών, ήτοι των ΗΠΑ και της Ν.Α. Ασίας.

Η πρόσφατη κρίση που έπληξε την παγκόσμια οικονομία επηρέασε σημαντικά την ευρωπαϊκή οικονομία, η οποία δείχνει να ανακάμπτει βραδύτερα από τους βασικούς ανταγωνιστές της. Οι δυσκολίες αυτές, παράλληλα με μία σταδιακή μετατόπιση ισχύος στο εσωτερικό της ΕΕ από τα συλλογικά ευρωπαϊκά όργανα προς ορισμένα κράτη - μέλη, έχουν ανοίξει μία έντονα πολιτική –με σημαντικές οικονομικές και γεωπολιτικές προεκτάσεις– συζήτηση, σχετικά με το ρόλο της Ευρώπης στο παγκόσμιο γίγνεσθαι. Από το ένα άκρο της «Ευρώπης-φρούριο» με πολύ σκληρά σύνορα τόσο για τη μετανάστευση, όσο και για τις ροές εμπορίου ή ξένων άμεσων επενδύσεων, μέχρι το άλλο άκρο μίας Ευρώπης ανοιχτής σε ποικίλες ροές, και νέα μέλη, η συζήτηση σε μεγάλο βαθμό επιχειρεί τον επανακαθορισμό της ταυτότητας της ηπείρου (Ευρώπη των Λαών; Ευρώπη της αλληλεγγύης; Ευρώπη των μονοπωλίων; Ευρώπη φρούριο;).

Η πορεία και η έκβαση αυτής τη συζήτησης έχει σημαντικές συνέπειες στη διαμόρφωση και στο ρόλο των βιομηχανικών πολιτικών για την επίτευξη των στόχων της ΕΕ. Στα πλαίσια αυτού του διεθνούς περιβάλλοντος, στο οποίο οι

ανταγωνιστικές πιέσεις εντείνονται, καθώς χαμηλού κόστους παραγωγοί εισέρχονται σε κομμάτια υψηλής προστιθέμενης αξίας πολύ ευκολότερα από προηγούμενες περιόδους, η στρατηγική ανταγωνιστικότητας κόστους δεν αποτελεί το κατάλληλο πλαίσιο για την προσπάθεια ανάκτησης της ανταγωνιστικότητας. Η κατάθεση του νέου αναπτυξιακού νόμου πραγματοποιήθηκε σε μία περίοδο, κατά την οποία η ελληνική οικονομία βρισκόταν ήδη σε έξι χρόνια συνεχούς ύφεσης και συνακόλουθης αναδιάρθρωσης του ελληνικού παραγωγικού συστήματος, που οδήγησαν σε μείωση του ΑΕΠ κατά περίπου 25% και ποσοστά ανεργίας που κυμαίνονται στο 25%. Ταυτόχρονα, εντός της δεκαετίας 2006-2016 οι ακαθάριστες επενδύσεις κεφαλαίου σημείωσαν πτώση της τάξης του -64,6%. Η έκταση της απομείωσης του επενδεδυμένου κεφαλαίου στην παραγωγική οικονομία είναι μοναδική και δημιουργεί ερωτηματικά για τις πρακτικές δυνατότητες ανάκαμψης. Πράγματι, από το 2011 ο ετήσιος σχηματισμός καθαρού παγίου κεφαλαίου στην ιδιωτική οικονομία είναι καθαρά αρνητικός, σε επίπεδα πολύ υψηλότερα και από χώρες της ΕΕ που αντιμετώπισαν πρόβλημα αποεπένδυσης την περίοδο της διεθνούς κρίσης (Ιταλία, Πορτογαλία). Ακόμη και οι πλέον συντηρητικές εκτιμήσεις κάνουν λόγο για κεφαλαιακές ανάγκες τουλάχιστον 79 δις ευρώ (AMECO/ECFIN, 2016) προκειμένου να υπάρξει επαναφορά του επιπέδου του παγίου κεφαλαίου της ιδιωτικής οικονομίας στα επίπεδα του 2009, επίπεδο δυσθεώρητο για τις χρηματοδοτικές δυνατότητες της χώρας. Εν μέρει η εικόνα αυτή έχει αποδοθεί στις αδυναμίες του μοντέλου ανάπτυξης της εθνικής οικονομίας, το οποίο στηριζόταν υπερβολικά στην κατανάλωση και στις χαμηλότοκες τραπεζικές πιστώσεις, ιδίως από τράπεζες του εξωτερικού μετά την είσοδο της Ελλάδας στο ευρώ· το μοντέλο αυτό οδήγησε

στην υπερχρέωση της χώρας, αλλά και στην υποβάθμιση της σημασίας των παραγωγικών επενδύσεων¹².

ΑΝΤΑΓΩΝΙΣΤΙΚΑ ΜΕΙΟΝΕΚΤΗΜΑΤΑ ΤΗΣ ΧΩΡΑΣ

Σύμφωνα με τη διαθέσιμη γνώση, όπως αυτή προκύπτει από σειρά μελετών από εθνικούς και διεθνείς ερευνητικούς φορείς και εταιρίες συμβούλων, τα βασικά ανταγωνιστικά μειονεκτήματα της οικονομίας της χώρας μπορούν να συνοψιστούν στα εξής:

- Η προβληματική διάρθρωση του παραγωγικού τομέα (π.χ. το μικρό μέγεθος επιχειρήσεων, η ιδιαίτερα χαμηλή εξωστρέφεια, οι περιορισμένες επιδόσεις στην καινοτομία και τις δραστηριότητες E&A, η σχετική απουσία βιομηχανικού τομέα και διεθνώς εμπορεύσιμων υπηρεσιών).
- Ο προβληματικός ρόλος του κράτους. Εδώ περιλαμβάνεται μια σειρά ζητημάτων, όπως η χαμηλή ικανότητα παραγωγής δημόσιων αγαθών, το πολύπλοκο θεσμικό πλαίσιο και το συχνά μεταβαλλόμενο φορολογικό καθεστώς. Επίσης, κρίνεται ως αναποτελεσματικός ο τρόπος που το κράτος συμβάλει στη διαμόρφωση του οράματος και της στρατηγικής για την ανάπτυξη της χώρας.
- Η προβληματική μορφή συνεργασίας δημοσίου και ιδιωτικού τομέα (συνεργασίας για δημιουργία μάλλον ολιγοπωλιακών προσόδων, παρά νέας παραγωγής/πλούτου).

¹² Αιτιολογική έκθεση ν.4399/2016

- Η χαμηλή ροπή προς επιχειρηματικότητα, ιδιαίτερα προς επιχειρηματικότητα αξιοποίησης ευκαιριών και όχι λόγω ανάγκης.
- Τα χαμηλά αποθέματα κοινωνικού κεφαλαίου.

ΑΝΤΑΓΩΝΙΣΤΙΚΑ ΠΛΕΟΝΕΚΤΗΜΑΤΑ ΤΗΣ ΧΩΡΑΣ

Από την άλλη πλευρά, τα βασικά ανταγωνιστικά πλεονεκτήματα της χώρας συνοψίζονται ως εξής:

- Δυναμικοί κλάδοι. Από σειρά μελετών προκύπτει ότι η χώρα διαθέτει ανταγωνιστικά πλεονεκτήματα, που συγκλίνουν σε ορισμένους μεγάλους κλάδους, οι οποίοι περιλαμβάνουν τον ευρύτερο αγροδιατροφικό τομέα, τις τεχνολογίες πληροφοριών και επικοινωνιών (ΤΠΕ), τον τουρισμό, τις υπηρεσίες υγείας, την ενέργεια και χημική βιομηχανία και τις ναυτιλιακές μεταφορές.
- Διαθέσιμοι πόροι. Η χώρα διαθέτει πόρους, όπως το υψηλής ποιότητας ανθρώπινο κεφάλαιο και οι εξαιρετικές κλιματικές συνθήκες, οι οποίοι εφόσον αξιοποιηθούν μπορούν να λειτουργήσουν ως συγκριτικά πλεονεκτήματα της ελληνικής οικονομίας για μία σειρά προϊόντων της πρωτογενούς παραγωγής και του τουρισμού. Ταυτόχρονα η ποιότητα ζωής σε πολλές περιοχές της χώρας, καθώς και οι διαθέσιμες ανέσεις και υποδομές δύνανται να θεωρηθούν ικανές να προσελκύσουν υψηλής ποιότητας ανθρώπινο δυναμικό από το εξωτερικό. Ιδιαίτερης σημασίας είναι και το μεγάλο πλεον απόθεμα Ελλήνων επιστημόνων σε πολλές χώρες του κόσμου. Μία ρεαλιστική πολιτική αξιοποίησης αυτού του εξαιρετικά σημαντικού πόρου θα πρέπει να υπερβεί την παραδοσιακή αντιμετώπιση της διασποράς ως εν δυνάμει πηγής εισροής κεφαλαίων ή

παλιννόστησης και να στραφεί προς την κατεύθυνση της αξιοποίησής της ως σημαντικού «αγωγού» διασύνδεσης του παραγωγικού ιστού της χώρας με σημαντικά διεθνή κέντρα παραγωγής και καινοτομίας.

Ο ρόλος της κλαδικής/βιομηχανικής πολιτικής στον 21ο αιώνα.

Στη διάρκεια των τελευταίων δεκαετιών ο ρόλος των κρατικών πολιτικών στη ρύθμιση της οικονομικής δραστηριότητας έχει μειωθεί σημαντικά σε διεθνές επίπεδο προς όφελος των αγορών μέσω αλληπάληλων κυμάτων απορρύθμισης και ιδιωτικοποίησης. Μέρος της κριτικής στο ρόλο αυτόν των κυβερνήσεων αφορούσε στις πολιτικές κινήτρων, οι οποίες υπό συγκεκριμένες συνθήκες είναι δυνατόν να διαταράξουν τη φυσιολογική λειτουργία των αγορών και να οδηγήσουν σε αναποτελεσματική κατανομή πόρων (James, 2009).

Για παράδειγμα η υπερβολική χρήση φορολογικών κινήτρων που δεν συνδέονται με τη δημιουργία παραγωγικών επενδύσεων, μπορεί να οδηγήσει σε περιορισμό της φορολογικής βάσης και απώλεια δημοσίων εσόδων απαραίτητων για την παροχή βασικών δημόσιων αγαθών και υπηρεσιών. Ωστόσο, στη διάρκεια της τελευταίας δεκαετίας έχει αρχίσει να γίνεται αποδεκτό ότι οι κρατικές πολιτικές παραμένουν απαραίτητες για την προώθηση δημόσιων στόχων και την επιδιόρθωση αποτυχιών της αγοράς που προκαλούνται από ασυμμετρίες πληροφόρησης, εξωτερικότητες, οικονομίες κλίμακας και άλλες συνθήκες (Mazzucato, 2011¹³; Rodrik, 2004¹⁴).

¹³ Mazzucato, M. (2011), *The Entrepreneurial State*, Demos, London

Τα επενδυτικά κίνητρα θεωρούνται εργαλεία των εθνικών πολιτικών που ως κεντρικούς στόχους έχουν τη δημιουργία απασχόλησης, την αύξηση της αγωνιστικότητας, την αύξηση των εξαγωγών και τη μεγέθυνση της φορολογικής βάσης, προκειμένου να συνεισφέρουν στην ενίσχυση συγκεκριμένων επιχειρήσεων ή επιχειρηματικών κλάδων. Μεταξύ των κεντρικών τους στόχων συγκαταλέγονται επίσης η βελτίωση του επενδυτικού κλίματος, η προώθηση συγκεκριμένων κλάδων της οικονομίας, καθώς και η ενίσχυση της περιφερειακής συνοχής μέσω της τόνωσης της επιχειρηματικής δραστηριότητας σε λιγότερο αναπτυγμένες περιοχές.

Σήμερα, έχει πλέον καταστεί σαφές ότι η οικονομική ανάπτυξη δεν επιτυγχάνεται μόνο με μεμονωμένες πρωτοβουλίες, αλλά με δραστηριοποίηση και αξιοποίηση ολόκληρου του οικονομικού και κοινωνικού συστήματος. Αυτό σημαίνει πως όλοι εκείνοι οι παράγοντες που μπορούν να προκαλέσουν θετικό αντίκτυπο στην οικονομία, οι οποίοι μεταξύ άλλων συμπεριλαμβάνουν υποδομές, θεσμική υποστήριξη, καινοτόμες δράσεις, ανθρώπινο ταλέντο και χρηματοοικονομικές διευκολύνσεις, αντιμετωπίζονται ως βασικά εργαλεία των κρατών για τη δημιουργία εθνικού πλούτου. Ο συνδυασμός αυτών των παραγόντων μπορεί να δημιουργήσει τις απαραίτητες εκείνες συνθήκες που θα ενθαρρύνουν την ιδιωτική επενδυτική πρωτοβουλία. Τα σύγχρονα επενδυτικά κίνητρα θα πρέπει να εκπονούνται με τέτοιο τρόπο, ώστε να επιτυγχάνεται η αποτελεσματική και η αποδοτική χρήση κυρίως από την άποψη του κόστους. Πολλές μελέτες μάλιστα

¹⁴ Rodrik, Dani, Industrial Policy for the Twenty-First Century (November 2004). KSG Working Paper No. RWP04-047.

κρούουν τον κώδωνα του κινδύνου για την αποφυγή της χρηματοδότησης των επενδυτικών σχεδίων, τα οποία θα υλοποιούνται ανεξάρτητα από τη χορήγηση του επενδυτικού κινήτρου.

Τα επενδυτικά κίνητρα θα πρέπει να αντιμετωπίζονται ως ανταμοιβή, η οποία προορίζεται για την πρόκληση ή την παρακίνηση μίας ιδιωτικής επιχειρηματικής δράσης. Ο σταθερός και μακροχρόνιος στόχος σε κάθε περίπτωση είναι η οικονομική ανάπτυξη (αύξηση παραγωγικότητας, εξωστρέφεια, καινοτομία, κτλ.) και η βελτίωση της κοινωνικής ευημερίας (π.χ. μείωση της ανεργίας, μείωση ανισοτήτων). Τα κίνητρα διαχρονικά στοχεύουν, μεταξύ άλλων, στη μείωση του κόστους των επιχειρήσεων, στην αύξηση της απασχόλησης, στη δημιουργία πρόσθετων επενδύσεων και στην αύξηση των φορολογικών εσόδων. Τα παραδοσιακά είδη των κινήτρων συνεχίζουν να εφαρμόζονται και στις μέρες μας σε όλες τις οικονομίες, τόσο τις αναπτυγμένες όσο και τις αναπτυσσόμενες, αν και με σημαντικές διαφοροποιήσεις. Έτσι, οικονομίες όπως η Ευρωπαϊκή και η Αμερικάνικη εξακολουθούν να παρέχουν κίνητρα σε συγκεκριμένους κλάδους και βιομηχανίες με μορφή επιχορηγήσεων και φοροαπαλλαγών.

Ωστόσο, ενώ στην ΕΕ έχει καθιερωθεί ένα σύστημα ρύθμισης του ύψους των παρεχόμενων ενισχύσεων (κυρίως βάσει του επιπέδου ανάπτυξης των χωρών και περιοχών), στην Αμερική δεν υπάρχει κάτι αντίστοιχο, με αποτέλεσμα πλούσιες πολιτείες να είναι δυνατό να παράσχουν πολύ υψηλά επίπεδα ενισχύσεων οδηγώντας σε σημαντικό ανταγωνισμό για την προσέλκυση επενδύσεων.

Στις λιγότερο αναπτυγμένες χώρες (τόσο στη Λ. Αμερική και στην Ασία, όσο και στην Αφρική) ο ρόλος των κινήτρων είναι ιδιαίτερα σημαντικός, αν και η έμφαση

μετατοπίζεται από τις επιχορηγήσεις στα φορολογικά κίνητρα (Johnson κ.ά., 2013).

Αξίζει να σημειωθεί πως αν και στην ΕΕ οι επιχορηγήσεις και επιδοτήσεις εξακολουθούν να είναι ο σημαντικότερος τύπος κινήτρου, η συνεισφορά των φορολογικών απαλλαγών είναι πολύ σημαντικότερη από ότι στην Ελλάδα (ανερχόμενες κατά μέσο όρο σε 36%), ενώ φαίνεται ότι η επιλογή είναι σε μεγάλο βαθμό εθνική υπόθεση, καθώς συγκεκριμένες χώρες (π.χ. Πορτογαλία, Σουηδία, Μάλτα, Η.Β. και Γαλλία) δίνουν πολύ μεγαλύτερη έμφαση στις φορολογικές απαλλαγές από ότι στις άμεσες κεφαλαιακές ενισχύσεις.

Τέλος, μία ιδιαίτερα σημαντική εξέλιξη των τελευταίων δεκαετιών είναι η μεγαλύτερη έμφαση στα λεγόμενα «οριζόντια» κίνητρα, τα οποία στοχεύουν, για παράδειγμα, στην έξυπνη ανάπτυξη, που περιλαμβάνει την εκπαίδευση (ενθάρρυνση για μάθηση και γενικότερη βελτίωση των δεξιοτήτων), την έρευνα/καινοτομία (δημιουργία νέων προϊόντων/ υπηρεσιών) και την ανάπτυξη της ψηφιακής κοινωνίας. Τα σύγχρονα κίνητρα επίσης στοχεύουν στην βιώσιμη ανάπτυξη (ενεργειακά αποδοτικές δομές επιχειρηματικής δράσης), στην προσέλκυση και ενδυνάμωση του υπάρχοντος ανθρώπινου κεφαλαίου, στην ενδυνάμωση νεοφυών επιχειρήσεων, στην απενεργοποίηση υπαρχουσών μη αξιοποιημένων ή παρωχημένων βιομηχανικών δομών. Σύμφωνα με τα πιο πρόσφατα στοιχεία τα κίνητρα που παρέχονται στις χώρες της ΕΕ αφορούν κατά

περίπου 90% σε τέτοιου τύπου κίνητρα, ενώ το υπόλοιπο 10% αφορά σε κίνητρα με σαφή κλαδικό ή τομεακό προσανατολισμό¹⁵.

¹⁵ Αιτιολογική έκθεση ν.4399/2016

3^ο ΚΕΦΑΛΑΙΟ

Η Πρακτική Διάσταση του Νόμου 4399/2016 για την Επιχειρηματικότητα στην Παρατεταμένη Κρίση.

Κεντρικό όραμα μιας συνεκτικής βιομηχανικής πολιτικής θα πρέπει να είναι η ανάπτυξη σύγχρονης ελληνικής βιομηχανίας που θα παράγει προϊόντα υψηλής ποιότητας και υψηλής εγχώριας προστιθέμενης αξίας, ώστε να γίνει ένας από τους κύριους πόλους της παραγωγικής ανασυγκρότησης της χώρας¹⁶.

Κεντρική στρατηγική κατεύθυνση αποτελεί η ανάπτυξη παραγωγικών δραστηριοτήτων που εκτείνονται κατά μήκος αλυσίδων αξίας με μεγάλη προστιθέμενη αξία για τη χώρα και οι οποίες περιλαμβάνουν δραστηριότητες έρευνας και καινοτομίας, λειτουργικές υποδομές (τεχνική υποστήριξη, πιστοποίηση κ.λπ.), όσο και λειτουργίες όπως ο εφοδιασμός και οι μεταφορές. Η αλυσίδα αξίας δεν αποτελεί απλώς ένα άθροισμα επιμέρους δραστηριοτήτων από τον ίδιο ή και διαφορετικούς κλάδους, αλλά ένα οργανικά διασυνδεδεμένο σύνολο, ένα δίκτυο αλληλεπιδράσεων μεταξύ όλων των σταδίων και εταιρών που αποτελούν ένα παραγωγικό βιομηχανικό σύστημα.

Με δεδομένα τα μικρά μεγέθη της ελληνικής βιομηχανίας, και το γεγονός ότι αυτή δεν έχει βάθος, είναι προτιμότερη η προσέγγιση με βάση αλυσίδες αξίας, σχετικά βραχείες, στις οποίες να συνεργάζεται σχετικά μικρός αριθμός επιχειρήσεων ή στις

¹⁶ Εθνική Αναπτυξιακή Στρατηγική 2021 «Παραγωγική ανασυγκρότηση για μια δίκαιη και βιώσιμη ανάπτυξη (2017-2021)» 1^η έκδοση

οποίες θα «συναντώνται» επιχειρήσεις και τεχνολογίες από διαφορετικούς τομείς για να απαντήσουν στις προκλήσεις συγκεκριμένων διεθνοποιημένων αγορών (π.χ. τα ήπια επεξεργασμένα τρόφιμα, το ενεργειακό κτίριο).

Κεντρική κατεύθυνση θα πρέπει να αποτελεί η σταδιακή στροφή από τους κλάδους (η σημερινή έμφαση στους κλάδους οφείλεται σε σημαντικό βαθμό σε μια προϋπάρχουσα δυναμική που υπήρχε στο ΕΣΠΑ 2014-2020), στις αλυσίδες αξίας και στην ενίσχυση των επιχειρήσεων ανάλογα με τη θέση που κατέχουν σε αυτές.

Βασική επιδίωξη της βιομηχανικής πολιτικής είναι όχι μόνο η αξιοποίηση των τεχνολογικών και παραγωγικών εξελίξεων, που συμβαίνουν σε παγκόσμιο επίπεδο, αλλά και η πλήρης αξιοποίηση του εγχώριου ανθρώπινου δυναμικού με στόχο μια ενδογενή ανάπτυξη, όπου η εφαρμοσμένη έρευνα και καινοτομία, σε συνδυασμό με την εκπαίδευση και κατάρτιση, θα αποτελούν τις κινητήριες δυνάμεις. Η επανασύσταση των σχολών τεχνικής εκπαίδευσης, με άμεση αναφορά και σχέση με τους χώρους παραγωγής, θα δώσει τη δυνατότητα να διασωθεί, αναδειχθεί και ενισχυθεί όλη η συσσωρευμένη «άρρητη» τεχνική γνώση και εμπειρία που ακόμη υπάρχει στις μικρές και μεσαίες επιχειρήσεις και να μεταφερθεί στις νεότερες γενιές. Η νέα βιομηχανική πολιτική, επομένως, θα πρέπει να στοχεύει στην ανάκαμψη του μεταποιητικού τομέα και την επίτευξη υψηλών ρυθμών ανάπτυξης, στην αύξηση της συμμετοχής του στο παραγόμενο ΑΕΠ, στη βελτίωση της ανταγωνιστικότητας της βιομηχανίας και κατά συνέπεια της ελληνικής οικονομίας στις διεθνείς αγορές, και βέβαια στη δημιουργία νέων σταθερών θέσεων εργασίας.

Ο τελικός στόχος της παραπάνω αναπτυξιακής στρατηγικής- ανάκαμψη της βιομηχανίας και θετικοί ρυθμοί αύξησης του ΑΕΠ - μπορεί να επιτευχθεί:

- με τη στήριξη των επιχειρήσεων, και ιδίως των ΜΜΕ, για να αναπτύξουν προϊόντα υψηλής προστιθέμενης αξίας που θα συμβάλουν στην εξωστρέφεια της βιομηχανικής παραγωγής (διεθνώς εμπορεύσιμα αγαθά),
- με επενδύσεις σε καινοτόμες παραγωγικές δραστηριότητες αλλά και με την ανάπτυξη ενός «οικοσυστήματος επιχειρηματικότητας», όπου θα επιτυγχάνεται η σύζευξη παραγωγής και έρευνας,
- με αναγνώριση και ανάπτυξη των δεξιοτήτων του ανθρώπινου δυναμικού, σε συνδυασμό με ένα εθνικό σύστημα επαγγελματικής κατάρτισης,
- με τη στήριξη της δημιουργίας νέων επιχειρήσεων και της ανάπτυξης επιχειρηματικών δικτύων τα οποία θα ενισχύσουν τη μεταφορά τεχνολογίας και την E&A ανάμεσα στις ΜΜΕ, και ακόμη *f*
- με την αξιοποίηση νέων χρηματοδοτικών εργαλείων.

Σημαντική συμβολή στη βελτίωση της ανταγωνιστικότητας της βιομηχανίας μπορεί να έχει η δημιουργία «συστάδων επιχειρήσεων» (clusters) και συνεργατικών σχημάτων για την ανάπτυξη Έρευνας και Καινοτομίας, για κοινές λειτουργικές υποδομές, για οργάνωση της προώθησης και εμπορίας των προϊόντων, για καθιέρωση ελληνικού επώνυμου προϊόντος (Brand Name). Η ανάδειξη και ενίσχυση της μικρής διάσπαρτης ελληνικής βιομηχανίας, με τη συγκρότηση δικτύων και σύγχρονων συνεργατικών σχημάτων, μπορούν να της προσδώσουν οικονομικό κύρος και βαρύτητα και να την καταστήσουν ικανή να αντιμετωπίσει τον ανταγωνισμό μέσα στη χώρα και στις διεθνείς αγορές.

Σημαντικός επίσης είναι και ο ρόλος των οργανωμένων θεματικών βιομηχανικών πάρκων που θα επιτρέψουν την «εσωτερίκευση» των εξωτερικών οικονομιών της βιομηχανικής παραγωγής

Ήδη σήμερα προβλέπεται η ενίσχυση των «συστάδων επιχειρήσεων» από πολλαπλές πηγές, όπως από τα προγράμματα ΕΠΑΝΕΚ(Επιχειρησιακό Πρόγραμμα «Ανταγωνιστικότητα, Επιχειρηματικότητα, Καινοτομία»), αλλά και τον νέο αναπτυξιακό νόμο 4399/2016. Η δημιουργία δικτύων απαιτεί μία μακρά και ουσιαστική διαβούλευση με επιχειρήσεις, πανεπιστήμια και ερευνητικά κέντρα, χρηματοδότες κ.λπ., προκειμένου να επιτευχθούν η ορθή οριοθέτηση, η εκτίμηση του αν είναι εφικτό ή όχι και συγκεκριμένοι ρόλοι. Η διαβούλευση αυτή πρέπει να πραγματοποιηθεί χωρίς διακρίσεις και τεχνητούς αποκλεισμούς (π.χ. ανάμεσα σε μεγάλες/μικρές επιχειρήσεις) και σίγουρα πριν την προκήρυξη οποιασδήποτε χρηματοδοτούμενης δράσης.

Η επιτυχία της προτεινόμενης βιομηχανικής πολιτικής εξαρτάται όχι μόνο από τη σωστή στοχοθέτηση και την υλοποίηση αποτελεσματικών οριζόντιων δράσεων και μέτρων, αλλά και από τη διαμόρφωση στρατηγικών ανάπτυξης για συγκεκριμένους κλάδους και προϊόντα της βιομηχανίας, που θα επιλεγούν με πολλαπλά κριτήρια, όπως ενδεικτικά:

- ο αναπτυξιακός δυναμισμός του κλάδου (μερίδιο κλάδου στη βιομηχανία, ρυθμός ανάπτυξης και αντοχή στην κρίση), κάτι που συνήθως συνδέεται και με την ύπαρξη δυνητικού συγκριτικού πλεονεκτήματος,
- ο εξαγωγικός δυναμισμός του κλάδου (ύπαρξη συγκριτικού πλεονεκτήματος, εξαγωγικές δυνατότητες),

- οι δραστηριότητες έρευνας και καινοτομίας στον κλάδο (νέα προϊόντα),
- η ένταξη ή δυνατότητα ένταξης σε αλυσίδες αξίας,
- η παραγόμενη προστιθέμενη αξία του κλάδου σε σχέση με τη συνολική αξία παραγωγής του,
- η παραγόμενη προστιθέμενη αξία του κλάδου σε σχέση με τη συνολική παραγόμενη προστιθέμενη αξία της μεταποίησης και
- η ελαστικότητα υποκατάστασης μεταξύ εγχωρίων και ξένων προϊόντων στις αγορές του εξωτερικού (με ποιοτική διαφοροποίηση της παραγωγής).

Βασικές προϋποθέσεις για να αποδώσουν τα αναμενόμενα αποτελέσματα οι βιομηχανικές πολιτικές (κλαδικές και άλλες) είναι οι σημαντικές επενδύσεις στην καινοτομία και τις δεξιότητες, το σταθερό και ορθολογικό φορολογικό σύστημα, η ικανοποιητική πρόσβαση σε χρηματοδότηση, η επάρκεια των υποδομών και γενικότερα η δημιουργία ευνοϊκού για την επιχειρηματικότητα περιβάλλοντος.

Αναγκαία κρίνεται η δημιουργία Τράπεζας Βιομηχανικής Ανάπτυξης, που θα μπορεί να διοχετεύσει κρατικούς πόρους υπό μορφή δανείων, εγγυήσεων κ.λπ., ενώ θα μοχλεύει επίσης ιδιωτικούς πόρους για τους παραπάνω σκοπούς. Ο νέος αναπτυξιακός νόμος, αλλά και το ΕΣΠΑ 2014-2020, κινούνται κατά βάση προς τις

επιθυμητές κατευθύνσεις, πάντα στο πλαίσιο της όχι ακόμα πλήρως εξειδικευμένης βιομηχανικής πολιτικής της χώρας.¹⁷

Οι καινοτομίες του νόμου 4399/2016

Μέσα σε αυτά τα πλαίσια, ευθυγραμμισμένος με την Εθνική Αναπτυξιακή Στρατηγική, ο νέος αναπτυξιακός νόμος επιχειρεί να διορθώσει μία σειρά παθογενειών των παλαιότερων αναπτυξιακών νόμων μέσω σειράς καινοτομιών. Έχοντας ως στόχο μία πιο ισόρροπη ανάπτυξη της χώρας έγινε προσπάθεια να εντοπιστούν οι Λιγότερο Ευνοημένες Περιοχές της και να χαρακτηριστούν ως Ειδικές Περιοχές οι οποίες και εντάχθηκαν στις Ειδικές Κατηγορίες Ενίσχυσης.

Οι σημαντικότερες καινοτομίες του νόμου είναι οι εξής¹⁸:

- Δεν είναι ένας γενικός νόμος που απευθύνεται αδιαφοροποίητα σε όλους, αλλά «απαντά» σε συγκεκριμένα προβλήματα είτε μέσω καθιέρωσης συγκεκριμένων καθεστώτων είτε μέσω σαφούς προτεραιοποίησης κατηγοριών επιχειρήσεων, μεταξύ άλλων αποσκοπώντας σε:

- αύξηση του μεγέθους των ελληνικών επιχειρήσεων και ανάπτυξη κουλτούρας συνεργασιών·
- αύξηση των εξαγωγικών δυνατοτήτων

¹⁷ Εθνική Αναπτυξιακή Στρατηγική 2021 «Παραγωγική ανασυγκρότηση για μια δίκαιη και βιώσιμη ανάπτυξη (2017-2021)» 1^η έκδοση

¹⁸ Αιτιολογική έκθεση ν.4399/2016

- αύξηση των δυνατοτήτων για καινοτομία·
 - περιορισμό της γραφειοκρατίας·
 - στήριξη νέων και νεοφυών ΜΜ επιχειρήσεων.
- Στους προηγούμενους νόμους ελάχιστες επιχειρήσεις απορρόφησαν σημαντικό ποσοστό των διαθέσιμων ενισχύσεων. Στον τρέχοντα νόμο τίθενται πλαφόν στα ύψη των ενισχύσεων που μπορεί να λάβουν τα μεμονωμένα επενδυτικά σχέδια, αλλά και οι επιχειρήσεις και οι επιχειρηματικοί όμιλοι, με στόχο την επίτευξη διασποράς των ωφελούμενων από τις κρατικές ενισχύσεις.
 - Όλες οι μορφές ενισχύσεων εκτός των επιχορηγήσεων (φορολογικά κίνητρα, επιδότηση επιτοκίου κ.λπ.) ανάγονται σε ισοδύναμα επιχορηγήσεων με βάση παρούσες αξίες. Αυτό έχει ως αποτέλεσμα την άρση ενός σημαντικού αντικινήτρου στην αποδοχή των λοιπών μορφών ενισχύσεων, καθώς η παρούσα αξία τους ήταν πάντα μικρότερη από αυτή των επιχορηγήσεων.
 - Προκειμένου οι ενισχύσεις που παρέχονται με το κίνητρο της φοροαπαλλαγής να είναι ισοδύναμες με τις ενισχύσεις της επιχορήγησης, τα ποσά των επιχορηγήσεων ορίζονται στο 70% του ανώτερου επιτρεπόμενου ποσοστού του Χάρτη Περιφερειακών Ενισχύσεων (ΧΠΕ -με βάση υπολογισμού τη σύγκριση της καθαρής παρούσας αξίας των δύο ειδών ενισχύσεων υπολογιζόμενης με προεξοφλητικό επιτόκιο, το επιτόκιο του 10ετούς ομολόγου του Ελληνικού Δημοσίου). Οι ενισχύσεις θα πραγματοποιούνται κυρίως μέσα από ένα πιο ισορροπημένο μείγμα μεταξύ φοροαπαλλαγών και επιχορηγήσεων.

ΧΑΡΤΗΣ ΠΕΡΙΦΕΡΕΙΑΚΩΝ ΕΝΙΣΧΥΣΕΩΝ ΤΗΣ ΕΝΔΙΑΣ ΠΑ ΤΗΝ ΠΕΡΙΟΔΟ 1.1.2017 - 31.12.2020 (ΠΡΟΣ ΤΕΛΙΚΗ ΣΤΡΑΤΗΓΗ)

Νομός/Περιφερειακή Ενότητα (NUTS 2) του Τόπου Ενταξιοποίησης	Μέγιστη ένταση περιφερειακών επενδυτικών ενισχύσεων			Περιφέρεια του άρθρου 107 της Συνθήκης ΕΚ	Περιφέρειες (NUTS 2)
	Μεγάλες επιχειρήσεις	Μικροίς Επιχειρήσεις	Μικρές Επιχειρήσεις		
ΡΟΔΟΣ	25%	45%	55%	α	ΠΕΡΙΦΕΡΕΙΑ ΑΝΑΤΟΛΙΚΗΣ ΜΑΚΕΔΟΝΙΑΣ ΚΑΙ ΘΡΑΚΗΣ
ΔΡΑΜΑ	25%	45%	55%	α	
ΘΕΣΣΑΛΟΝΙΚΗ	25%	45%	55%	α	
ΒΑΡΔΟΣ, ΚΑΒΑΛΑ	25%	45%	55%	α	
ΣΑΜΟΘΡΑΚΙΑ	25%	45%	55%	α	
ΕΒΡΟΣ	25%	45%	55%	α	ΠΕΡΙΦΕΡΕΙΑ ΚΕΝΤΡΙΚΗΣ ΜΑΚΕΔΟΝΙΑΣ
ΠΙΔΙΑ	25%	45%	55%	α	
ΠΕΛΛΑ	25%	45%	55%	α	
ΠΙΕΡΙΑ	25%	45%	55%	α	
ΣΚΡΡΗΣ	25%	45%	55%	α	
ΚΑΛΔΙΚΗ	25%	45%	55%	α	ΠΕΡΙΦΕΡΕΙΑ ΔΥΤΙΚΗΣ ΜΑΚΕΔΟΝΙΑΣ
ΓΡΕΒΕΝΑ, ΚΟΣΣΙΑ	25%	25%	45%	α	
ΚΑΣΤΟΡΙΑ	25%	25%	45%	α	
ΙΩΝΙΔΡΙΑ	25%	25%	45%	α	
ΙΩΑΝΝΙΝΑ	25%	45%	55%	α	
ΑΡΤΑ, ΠΡΕΒΕΖΑ	25%	45%	55%	α	ΠΕΡΙΦΕΡΕΙΑ ΗΠΕΙΡΟΥ
ΘΕΣΣΑΛΟΝΙΚΗ	25%	45%	55%	α	ΠΕΡΙΦΕΡΕΙΑ ΘΕΣΣΑΛΙΑΣ
ΛΑΡΙΣΑ	25%	45%	55%	α	
ΚΑΡΔΙΤΣΑ, ΤΡΙΚΑΛΑ	25%	45%	55%	α	
ΜΑΓΝΗΣΙΑ, ΣΠΟΡΔΑΕΙΣ	25%	45%	55%	α	ΠΕΡΙΦΕΡΕΙΑ ΣΤΕΡΕΑΣ ΕΛΛΑΔΑΣ
ΒΟΙΩΤΙΑ	25%	25%	45%	α	
ΕΥΒΟΙΑ	25%	25%	45%	α	
ΕΥΡΥΤΑΝΙΑ	25%	25%	45%	α	
ΒΟΙΩΤΙΑ	25%	25%	45%	α	
ΚΕΡΚΥΡΑ	25%	25%	45%	α	ΠΕΡΙΦΕΡΕΙΑ ΙΟΝΙΩΝ ΝΗΣΩΝ
ΣΑΡΩΝΕΣ	25%	25%	45%	α	
ΙΩΑΝΝΙΝΑ, ΚΕΦΑΛΛΗΝΙΑ	25%	25%	45%	α	
ΛΕΥΚΑΔΑ	25%	25%	45%	α	
ΑΧΑΪΑ	25%	45%	55%	α	
ΑΙΤΩΛ/ΑΚΑΡΝΑΝΙΑ	25%	45%	55%	α	ΠΕΡΙΦΕΡΕΙΑ ΔΥΤΙΚΗΣ ΕΛΛΑΔΑΣ
ΗΛΕΙΑ	25%	45%	55%	α	ΠΕΡΙΦΕΡΕΙΑ ΠΕΛΟΠΟΝΝΗΣΟΥ
ΑΡΤΟΜΙΔΑ, ΑΡΓΟΛΙΑ	25%	45%	55%	α	
ΚΟΡΙΝΘΙΑ	25%	45%	55%	α	
ΙΑΚΩΝΙΑ, ΜΕΣΣΗΝΙΑ	25%	45%	55%	α	
ΚΕΝΤΡΙΚΕΣ ΤΟΜΕΙΣ ΑΘΗΝΩΝ	20%	20%	20%	γ	
ΒΟΡΕΙΕΣ ΤΟΜΕΙΣ ΑΘΗΝΩΝ	20%	20%	20%	γ	
ΔΥΤΙΚΕΣ ΤΟΜΕΙΣ ΑΘΗΝΩΝ	20%	20%	20%	γ	
ΝΟΤΙΕΣ ΤΟΜΕΙΣ ΑΘΗΝΩΝ	20%	20%	20%	γ	
ΑΝΑΤΟΛΙΚΗ ΑΤΤΙΚΗ	20%	20%	20%	γ	
ΔΥΤΙΚΗ ΑΤΤΙΚΗ	20%	20%	40%	γ	
ΠΕΙΡΑΙΑΣ, ΠΑΡΟΣ	20%	20%	40%	γ	
ΛΑΡΙΣΣΕΣ, ΛΗΜΝΟΣ	25%	45%	55%	α	ΠΕΡΙΦΕΡΕΙΑ ΒΟΡΕΙΟΥ ΑΙΤΑΙΟΥ
ΚΑΡΙΑ, ΣΑΜΟΣ	25%	45%	55%	α	
ΧΙΟΣ	25%	45%	55%	α	
ΑΝΔΡΟΣ, ΘΗΡΑ, ΚΕΑ, ΜΗΛΟΣ, ΜΗΚΟΝΟΣ, ΝΑΞΟΣ, ΠΑΡΟΣ, ΣΙΡΟΣ, ΤΗΝΟΣ	20%	20%	40%	γ	ΠΕΡΙΦΕΡΕΙΑ ΝΟΤΙΟΥ ΑΙΤΑΙΟΥ
ΚΑΛΥΜΝΟΣ, ΚΑΡΠΑΘΟΣ, ΚΩΣ, ΡΟΔΟΣ	20%	20%	40%	γ	
ΗΡΑΚΛΕΙΟ	25%	25%	45%	α	ΠΕΡΙΦΕΡΕΙΑ ΚΡΗΤΗΣ
ΙΑΣΙΟΙ	25%	25%	45%	α	
ΡΕΘΥΜΝΟ	25%	25%	45%	α	
ΙΕΡΑ	25%	25%	45%	α	

*Τα ποσοστά αυτά ισχύουν για όλα επενδυτικά σχέδια εγκριθέντα από 1/1/17. Αναμένεται η τελική έγκριση του Πόρου Περιφερειακών Ενισχύσεων από την Ευρωπαϊκή Ένωση.

- Ο νέος νόμος ενισχύει πλέον και κυρίως την απόδοση και όχι, όπως κυρίως ίσχυε μέχρι σήμερα, την ύπαρξη δαπανών ανεξαρτήτως τελικού αποτελέσματος.

- Ορίζονται ειδικές κατηγορίες ενίσχυσης είτε:

- α) στη βάση των επιδόσεων των επιχειρήσεων: (εξωστρέφεια, συγχωνεύσεις, αύξηση απασχόλησης, ένταση E&A, κλάδοι [ΤΠΕ/αγροτοδιατροφή], υψηλή προστιθέμενη αξία Ειδικές Περιοχές [Μείωση πληθυσμού, νησιωτικές, είτε

- β) σε χωρική βάση: ορεινές, παραμεθόριες περιοχές και περιοχές αυξημένου μεταναστευτικού φόρτου], ΒΕΠΕ Βιομηχανικές Περιοχές/ Ζώνες Καινοτομίας).

Μέσω των ειδικών κατηγοριών ενίσχυσης επιδιώκεται η υλοποίηση των επιμέρους στόχων του αναπτυξιακού νόμου. Με αυτόν τον τρόπο στο νέο αναπτυξιακό νόμο η διασύνδεση ανάμεσα στο στόχο και στα μέτρα που υιοθετούνται για την υλοποίησή του, γίνεται πολύ περισσότερο σαφής, σε αντίθεση με την πλειοψηφία των παλαιότερων αναπτυξιακών νόμων, στους οποίους οι στόχοι αναφέρονταν, αλλά κατά βάση παρέμεναν ανεκπλήρωτοι. Επιχειρήσεις που εντάσσονται στις ειδικές κατηγορίες δύνανται να ενισχυθούν με κεφαλαιακές ενισχύσεις, που άλλως δεν παρέχονται, ή μεγαλύτερες κεφαλαιακές, στις περιπτώσεις που παρέχονται.

- Καθιερώνονται νέα χρηματοδοτικά εργαλεία με απώτερο στόχο την επίτευξη πολύ μεγαλύτερης μόχλευσης στη συμμετοχή του Δημοσίου, καθώς και αξιοποίηση δυνατοτήτων επένδυσης σε ιδιωτικά επενδυτικά σχέδια, που με άλλη μορφή κρατικής παρέμβασης, θα ήταν εκτός χρηματοδότησης.

- Καταργείται ο υποχρεωτικός χαρακτήρας της ίδιας συμμετοχής.

- Ενισχύονται βιώσιμες επιχειρήσεις που αντιμετωπίζουν προβλήματα.

- Η δημιουργία καθεστώτων ενίσχυσης, τα οποία χαρακτηρίζονται από ιδιαίτερα απλές διαδικασίες (π.χ. ενίσχυση μηχανολογικού εξοπλισμού), καθώς και καθεστώτων για νέες επιχειρήσεις, τα οποία συγχρόνως προς τον περιορισμό του ανώτατου ύψους ενισχύσεων θα επιτρέψουν, αφενός την πραγματοποίηση πολλών νέων επενδύσεων, ιδιαίτερα απαραίτητων στην κρίσιμη τρέχουσα οικονομική συγκυρία, και αφετέρου τη μεγαλύτερη δυνατή διάχυση των πόρων εξαλείφοντας τον κίνδυνο προνομιακής μεταχείρισης λίγων επιχειρήσεων ή ομίλων, όπως συχνά συνέβαινε σε παλαιότερους νόμους.

- Η απλοποίηση των διαδικασιών και η έμφαση στη διαφάνεια, την ουσιαστική αξιολόγηση και τους αντικειμενικούς ελέγχους εκτιμάται ότι θα συμβάλει στην ανάκτηση της εμπιστοσύνης της επιχειρηματικής κοινότητας στο σχεδιασμό και την υλοποίηση επενδυτικής πολιτικής.

- Ο νέος νόμος διατηρεί σε μεγάλο βαθμό το ιδιαίτερα σημαντικό χαρακτηριστικό της δημιουργίας ενός σταθερού επενδυτικού πλαισίου, υιοθετώντας και αναβαθμίζοντας την καινοτομία του ν.3908/2011, σύμφωνα με την οποία τα επενδυτικά καθεστάτα προκηρύσσονται (δηλαδή το πλαίσιο προδιαγραφών της υποβολής αιτήσεων καθορίζεται στις προκηρύξεις των καθεστώτων). Αυτό επιτρέπει τον καλύτερο οικονομικό προγραμματισμό του αναπτυξιακού νόμου, καθώς και τη διαρκή αξιολόγησή του με σκοπό τη διασφάλιση της καλύτερης δυνατής αξιοποίησης των πόρων.

- Η πρόβλεψη για ανάπτυξη ολοκληρωμένων χωρικών και κλαδικών σχεδίων μέσω της ενίσχυσης επιχειρήσεων και συνεργατικών σχηματισμών που συμμετέχουν σε κλαδικά ή τοπικά παραγωγικά συστήματα ή σε επιμέρους

παραγωγικές αλυσίδες αξίας στοχεύει στην αύξηση και στην προστασία της απασχόλησης, αλλά και στην περιφερειακή σύγκλιση μέσω της αξιοποίησης των συγκριτικών πλεονεκτημάτων μιας περιοχής και της ενίσχυσης των τοπικών διασυνδέσεων.

- Με τις «Επενδύσεις Μείζονος Μεγέθους» επιδιώκεται η δημιουργία ενός ασφαλούς επενδυτικού περιβάλλοντος τόσο για εγχώριες, όσο και για Ξένες Άμεσες Επενδύσεις, το οποίο θα διευκολύνει την υλοποίηση πολύ μεγάλων επενδυτικών σχεδίων με στόχο την ανάπτυξη της ελληνικής οικονομίας, τη δημιουργία νέων θέσεων εργασίας και τη μεταφορά γνώσης και τεχνογνωσίας.

- Προβλέπει ουσιαστικά βήματα για τη δυνατότητα αξιολόγησης των αποτελεσμάτων του αναπτυξιακού νόμου τόσο κατά τη διάρκεια υλοποίησής του (on going evaluation) όσο και εκ των υστέρων (ex post evaluation) που θα επιτρέψει να γίνουν και αντίστοιχες διορθωτικές κινήσεις.

- Οι διαδικασίες που ακολουθήθηκαν κατά τη διαδικασία σύνταξης του νόμου με συμμετοχή της υπηρεσίας, αλλά και πραγματοποίηση ουσιαστικής άτυπης διαβούλευσης που διήρκεσε 7 μήνες με συμμετοχή 70 φορέων και την επεξεργασία περίπου 160 εισηγήσεων διασφαλίζουν τη μέγιστη δυνατή συναίνεση¹⁹.

Εκτός των ανωτέρω, θεσμοθετείται και η σύσταση του Αναπτυξιακού Συμβουλίου.

¹⁹ Πηγή: www.opengov.gr

Με τη θεσμοθέτηση του Αναπτυξιακού Συμβουλίου επιχειρείται μια τομή στη χάραξη πολιτικών αναπτυξιακού χαρακτήρα. Η επιλογή αυτή σηματοδοτεί την αναγνώριση της ανάγκης χάραξης εθνικής στρατηγικής για την ανάπτυξη με ορίζοντα μακροοικονομικό. Για τη διαμόρφωση ωστόσο μακρόπνοης και προσανατολισμένης στα εθνικά συγκριτικά μας πλεονεκτήματα στρατηγικής σε αυτόν τον τόσο νευραλγικό τομέα της οικονομίας δεν αρκεί σε καμία περίπτωση μόνη η πολιτική βούληση, αλλά απαιτείται και η έμπρακτη σε σταθερή βάση συνδρομή των επιχειρηματικών και επιστημονικών φορέων από κοινού με την πανεπιστημιακή κοινότητα.

Το Αναπτυξιακό Συμβούλιο καλείται να διαδραματίσει τον πολύ σημαντικό ρόλο του συγκερασμού των απόψεων και των τάσεων της κεντρικής διοίκησης με αυτές της πανεπιστημιακής κοινότητας και των επιχειρηματικών και επιστημονικών φορέων και της αποτύπωσής τους με τη μορφή συγκεκριμένων προτάσεων προς τον αρμόδιο Υπουργό. Το συμβούλιο αυτό θα δρα επιβοηθητικά – συμβουλευτικά και συντονιστικά παρά τω Υπουργώ, απολαμβάνοντας λειτουργικής αυτονομίας, αλλά αλληλεπιδρώντας παράλληλα τόσο με τις δομές του Υπουργείου Οικονομίας και τα λοιπά παραγωγικά Υπουργεία, όσο και με τους οικείους επιχειρηματικούς και επιστημονικούς φορείς, τα πάσης φύσης κρατικά και ιδιωτικά ερευνητικά ιδρύματα, τα πανεπιστημιακά και τεχνολογικά εκπαιδευτικά ιδρύματα, φορείς καινοτομίας κ.τ.λ..

Το Αναπτυξιακό Συμβούλιο ως ο κατεξοχήν σύμβουλος για την ανάπτυξη, θα προτείνει στην πολιτική ηγεσία τους βασικούς άξονες της αναπτυξιακής πολιτικής, ανιχνεύοντας τις χωρικές αλλά και κλαδικές κατευθύνσεις του διεθνούς

αναπτυξιακού δυναμισμού και ερευνώντας τις δυνατότητες της χώρας να τις ακολουθήσει. Παράλληλα, μέρος των αρμοδιοτήτων του Συμβουλίου θα αποτελεί η μετουσίωση των πολιτικών επιλογών σε συγκεκριμένες προτάσεις και βελτιωτικές παρεμβάσεις, προς το σκοπό της άμεσης υλοποίησης του αναπτυξιακού σχεδιασμού. Η θεσμοθετημένη λειτουργία του Αναπτυξιακού Συμβουλίου θα ενισχύσει σημαντικά την παρουσία της χώρας μας στα διεθνή forum διαμόρφωσης πολιτικής, καθώς η μέχρι σήμερα αισθητή αδυναμία συγκροτημένης παρέμβασης της χώρας σε θεσμούς όπως η Ε.Ε., ο Ο.Ο.Σ.Α., το Δ.Ν.Τ., ο Ο.Η.Ε., μας έχει οδηγήσει στην εν πολλοίς ανεπιφύλακτη και σχεδόν αυτοδίκαιη υιοθέτηση των βασικών κατευθυντήριων γραμμών από τα διεθνή θεσμικά αυτά κέντρα («price takers» ή «regulation takers»). Το Συμβούλιο με την ανάπτυξη επιστημονικών δράσεων και συνεργασιών με τα πανεπιστημιακά και ερευνητικά ιδρύματα της Ελλάδας και του εξωτερικού, και με συνεχή διάλογο με τους εμπλεκόμενους φορείς θα θέσει τα θεμέλια για τη συγκέντρωση πολύτιμης διαρκώς διαμορφούμενης τεχνογνωσίας και τη δημιουργία σχετικού αρχείου, το οποίο θα λειτουργεί ως βάση δεδομένων αναπτυξιακών μελετών και ερευνών. Ο απώτερος σκοπός της ρύθμισης είναι η δημιουργία ενός αποτελεσματικού θεσμικού εργαλείου με εξέλιξη και συνέχεια. Αξίζει εδώ να αναφερθεί πως σχετικά πρόσφατα υπήρξε μια αντίστοιχη προσπάθεια, αυτή του Εθνικού Συμβουλίου Ανταγωνιστικότητας και Ανάπτυξης (ΕΣΑΑ ν. 3279/2004), που λειτούργησε την περίοδο 2004-2008, αλλά δεν απέδωσε ουσιαστικά αποτελέσματα.

Προκειμένου να επιτευχθεί ως ζητούμενο η θεσμική του ευελιξία, η δομή του Αναπτυξιακού Συμβουλίου θα είναι λιτή και θα απαρτίζεται από δύο βασικούς

πυλώνες, την Επιστημονική Επιτροπή και την Επιτροπή Κοινωνικών Εταίρων και Δημόσιας Διοίκησης (ΕΚΕΔΔ), με πρόβλεψη για σύσταση υπο-Επιτροπών Κοινωνικών Εταίρων, οι οποίες θα επικεντρώνονται σε ειδικότερα ζητήματα. Προβλέπεται ότι το Κέντρο Προγραμματισμού και Οικονομικών Ερευνών θα παρέχει επιστημονική στήριξη στο Συμβούλιο, ενώ η διοικητική του υποστήριξη θα γίνεται από τη Μονάδα Συντονισμού Στρατηγικού Αναπτυξιακού Σχεδιασμού του Υπουργείου Οικονομίας, Ανάπτυξης και Τουρισμού, η οποία προβλέπεται στον ισχύοντα Οργανισμό του Υπουργείου (π.δ. 116/2014, Α' 185) και υπάγεται απευθείας στον Υπουργό.

Η ανάθεση του έργου αυτού σε προβλεπόμενη υπηρεσία του Υπουργείου, πέραν της συμπίεσης του κόστους, αποσκοπεί στη διαμόρφωση μίας υπηρεσιακής δομής με μονιμότητα και συνέχεια, η οποία μακροπρόθεσμα θα συγκεντρώσει και θα αξιοποιήσει την πολύτιμη συσσωρευμένη τεχνογνωσία εντός της Δημόσιας Διοίκησης.

Η Επιστημονική Επιτροπή θα είναι ένα ενδεκαμελές όργανο, στελεχωμένο με επιστήμονες αναγνωρισμένου κύρους με εξειδίκευση και εμπειρία σε ζητήματα ανάπτυξης. Η Επιστημονική Επιτροπή θα είναι αρμόδια για να θέτει τους άξονες προτεραιότητας για τη διεξαγωγή του διαλόγου μεταξύ των κοινωνικών εταίρων και τη μετέπειτα διαμόρφωση των τελικών προτάσεων και γνωμοδοτήσεων του Αναπτυξιακού Συμβουλίου. Τα μέλη της Επιστημονικής Επιτροπής θα ορίζονται από τον Υπουργό Οικονομίας, Ανάπτυξης και Τουρισμού με τριετή θητεία. Αντιπρόεδρος της Επιστημονικής Επιτροπής ορίζεται ο Πρόεδρος του Διοικητικού

Συμβουλίου και Επιστημονικός Διευθυντής του Κέντρου Προγραμματισμού και Οικονομικών Ερευνών (ΚΕΠΕ).

Η Επιτροπή Κοινωνικών Εταίρων και Δημόσιας Διοίκησης θα αποτελέσει το φορέα διαλόγου μεταξύ των εκπροσώπων της Δημόσιας Διοίκησης, των Κοινωνικών Εταίρων, των επιχειρηματικών και επιστημονικών φορέων και των τοπικών και περιφερειακών αρχών της χώρας με σαφή και πρωταρχικό στόχο τη σύνθεση των απόψεών τους και τη διαμόρφωση συγκεκριμένων προτάσεων αναπτυξιακής πολιτικής, ύστερα από αξιολόγηση της εφαρμοζόμενης πολιτικής.

4^ο ΚΕΦΑΛΑΙΟ

ΕΥΡΩΠΗ 2020

Στρατηγική για έξυπνη, διατηρήσιμη και χωρίς αποκλεισμούς ανάπτυξη

Ο νέος Αναπτυξιακός Νόμος συνιστά έναν από τους βασικούς άξονες ανταπόκρισης της χώρας στις εξαιρετικά κρίσιμες προκλήσεις που τίθενται τόσο από το διεθνές περιβάλλον, όσο και από τη διάρθρωση του εγχώριου παραγωγικού συστήματος.

Η Ευρώπη βρίσκεται σε φάση μετασχηματισμού²⁰. Η κρίση εξουδετέρωσε πολλά χρόνια οικονομικής και κοινωνικής προόδου και έφερε στην επιφάνεια τις διαρθρωτικές αδυναμίες της οικονομίας της Ευρώπης. Εν τω μεταξύ, ο κόσμος προχωρά με ταχείς ρυθμούς και οι μακροπρόθεσμες προκλήσεις παγκοσμιοποίηση, στενότητα πόρων, δημογραφική γήρανση – εντείνονται. Η ΕΕ οφείλει πλέον να αναλάβει την ευθύνη για το μέλλον της.

Η Ευρώπη μπορεί να επιτύχει αν ενεργήσει συλλογικά, ως μια Ένωση. Χρειάζεται μια στρατηγική που θα βοηθήσει να βγει ισχυρότερη από την κρίση και να την μετατρέψει σε μια έξυπνη, διατηρήσιμη και χωρίς αποκλεισμούς οικονομία με υψηλά επίπεδα απασχόλησης, παραγωγικότητας και κοινωνικής συνοχής. Η Ευρώπη 2020 προσφέρει ένα όραμα όσον αφορά την κοινωνική οικονομία της αγοράς της Ευρώπης για τον 21ο αιώνα.

²⁰ Ευρώπη 2020 «Στρατηγική για έξυπνη, διατηρήσιμη και χωρίς αποκλεισμούς ανάπτυξη». Βρυξέλλες 2010

Η Ευρώπη 2020 προτάσσει τρεις αλληλοενισχυόμενες προτεραιότητες:

- Έξυπνη ανάπτυξη: ανάπτυξη μιας οικονομίας βασιζόμενης στη γνώση και την καινοτομία.
- Διατηρήσιμη ανάπτυξη: προώθηση μιας πιο αποδοτικής στη χρήση πόρων, πιο πράσινης και πιο ανταγωνιστικής οικονομίας.
- Ανάπτυξη χωρίς αποκλεισμούς: μια οικονομία με υψηλή απασχόληση που θα επιτυγχάνει κοινωνική και εδαφική συνοχή.
- Η ΕΕ πρέπει να καθορίσει τι θέλει να επιτύχει μέχρι το 2020.

Προς τούτο, η Ευρωπαϊκή Επιτροπή πρότεινε τους εξής πρωταρχικούς στόχους για την ΕΕ:

- 75% του πληθυσμού μεταξύ 20-64 ετών πρέπει να έχει απασχόληση.
- 3% του ΑΕΠ της ΕΕ πρέπει να επενδύεται σε Ε&Α.
- Οι στόχοι του «20/20/20» ως προς το κλίμα/την ενέργεια πρέπει να έχουν επιτευχθεί (περιλαμβανομένης της αύξησης σε 30% του ποσοστού μείωσης των εκπομπών εφόσον οι συνθήκες το επιτρέπουν).
- Το ποσοστό των ατόμων που εγκαταλείπουν πρόωρα την σχολική εκπαίδευση πρέπει να είναι μικρότερο από 10% και τουλάχιστον 40% των νέων πρέπει να έχουν πτυχίο τριτοβάθμιας εκπαίδευσης.
- Ο αριθμός των ατόμων που κινδυνεύουν από φτώχεια πρέπει να μειωθεί κατά 20 εκατομμύρια.

Οι στόχοι αυτοί είναι αλληλένδετοι και έχουν καθοριστική σημασία για την γενικότερη επιτυχία. Για να εξασφαλισθεί ότι κάθε κράτος μέλος θα προσαρμόσει την στρατηγική Ευρώπη 2020 στις ιδιαιτερότητές του, η Επιτροπή προτείνει να μετασχηματιστούν οι στόχοι της ΕΕ σε εθνικούς στόχους και πορείες.

Οι στόχοι αντανακλούν τις τρεις προτεραιότητες, δηλαδή την έξυπνη, διατηρήσιμη και χωρίς αποκλεισμούς ανάπτυξη, αλλά το πεδίο τους είναι ευρύτερο: για την επίτευξή τους θα απαιτηθεί μεγάλο φάσμα δράσεων σε εθνικό, ενωσιακό και διεθνές επίπεδο. Η Επιτροπή πρότεινε επτά εμβληματικές πρωτοβουλίες που θα ενεργήσουν ως καταλύτες για την επίτευξη προόδου σε κάθε βασική προτεραιότητα:

- «Ένωση καινοτομίας», για τη βελτίωση των συνθηκών-πλαίσιο και της πρόσβασης στη χρηματοδότηση για την έρευνα και καινοτομία ώστε να εξασφαλιστεί ότι οι καινοτόμες ιδέες θα μπορέσουν να μετατραπούν σε προϊόντα και υπηρεσίες που θα δημιουργήσουν ανάπτυξη και θέσεις εργασίας.
- «Νεολαία σε κίνηση», για την ενίσχυση των επιδόσεων των εκπαιδευτικών συστημάτων και τη διευκόλυνση της εισόδου των νέων στην αγορά εργασίας.
- «Ψηφιακό θεματολόγιο για την Ευρώπη», για την επίσπευση της ανάπτυξης των υπηρεσιών πρόσβασης στο Διαδίκτυο υψηλής ταχύτητας και την άντληση οφελών από μια ψηφιακή ενιαία αγορά για νοικοκυριά και επιχειρήσεις.
- «Μια Ευρώπη που χρησιμοποιεί αποτελεσματικά τους πόρους», για την αποσύνδεση της οικονομικής ανάπτυξης από τη χρήση των πόρων, τη στήριξη της μετάβασης σε οικονομία χαμηλών εκπομπών άνθρακα, την αύξηση της χρήσης

ανανεώσιμων πηγών ενέργειας, τον εκσυγχρονισμό του τομέα των μεταφορών και την ενθάρρυνση της ενεργειακής αποδοτικότητας.

- «Μια βιομηχανική πολιτική για την εποχή της παγκοσμιοποίησης», για τη βελτίωση του επιχειρηματικού περιβάλλοντος, ιδίως για τις ΜμΕ, και τη στήριξη της ανάπτυξης μιας ισχυρής και βιώσιμης βιομηχανικής βάσης, ικανής να ασκεί ανταγωνισμό σε παγκόσμιο επίπεδο.
- «Ατζέντα για νέες δεξιότητες και θέσεις εργασίας», για τον εκσυγχρονισμό των αγορών εργασίας και την παροχή δυνατοτήτων στους πολίτες μέσω της δια βίου ανάπτυξης δεξιοτήτων με σκοπό την αύξηση της συμμετοχής στην αγορά εργασίας και την καλύτερη αντιστοίχιση προσφοράς και ζήτησης, μεταξύ άλλων και μέσω της κινητικότητας του εργατικού δυναμικού.
- «Ευρωπαϊκή πλατφόρμα για την καταπολέμηση της φτώχειας», για τη διασφάλιση της κοινωνικής και εδαφικής συνοχής, ούτως ώστε να εξαπλωθούν ευρέως τα οφέλη της ανάπτυξης και της απασχόλησης και τα άτομα που ζουν σε συνθήκες φτώχειας και κοινωνικού αποκλεισμού να αποκτήσουν τα μέσα αξιοπρεπούς διαβίωσης και να συμμετάσχουν ενεργά στην κοινωνία.

Οι επτά αυτές εμβληματικές πρωτοβουλίες αποτελούν δέσμευση τόσο για την ΕΕ όσο και για τα κράτη μέλη. Τα μέσα της ΕΕ, ιδίως η ενιαία αγορά, τα μέσα χρηματοδοτικής μόχλευσης και οι μηχανισμοί εξωτερικής πολιτικής θα ενεργοποιηθούν πλήρως με σκοπό την αντιμετώπιση των προβληματικών σημείων και την επίτευξη των στόχων της στρατηγικής Ευρώπη 2020. Ως άμεση προτεραιότητα, η Επιτροπή έχει καταγράψει όλα όσα πρέπει να γίνουν ώστε να χαραχθεί μια αξιόπιστη στρατηγική εξόδου από την κρίση, να συνεχιστεί η

μεταρρύθμιση του χρηματοπιστωτικού συστήματος, να διασφαλιστεί η δημοσιονομική εξυγίανση με γνώμονα την μακροπρόθεσμη ανάπτυξη και να ενισχυθεί η συνεργασία στους κόλπους της Οικονομικής και Νομισματικής Ένωσης.

Θα απαιτηθεί ισχυρότερη οικονομική διακυβέρνηση ώστε να επιτευχθούν αποτελέσματα.

Η Ευρώπη 2020 θα βασίζεται σε δύο πυλώνες: τη θεματική διάρθρωση που περιγράφεται ανωτέρω και συνδυάζει προτεραιότητες και πρωταρχικούς στόχους και την υποβολή εκθέσεων ανά χώρα, που θα βοηθήσει τα κράτη μέλη να αναπτύξουν τις στρατηγικές τους για την επάνοδο σε διατηρήσιμη ανάπτυξη και διατηρήσιμα δημόσια οικονομικά.

Θα υιοθετηθούν ολοκληρωμένες κατευθυντήριες γραμμές σε επίπεδο ΕΕ που θα καλύπτουν τις προτεραιότητες και τους στόχους της ΕΕ. Στα κράτη μέλη θα απευθύνονται ειδικές ανά χώρα συστάσεις. Σε περίπτωση ανεπαρκούς ανταπόκρισης από μέρους των κρατών μελών θα μπορούν να εκδίδονται προειδοποιήσεις πολιτικής. Η υποβολή εκθέσεων για την Ευρώπη 2020 και η αξιολόγηση βάσει του Συμφώνου Σταθερότητας και Ανάπτυξης θα πραγματοποιούνται ταυτόχρονα μεν, αλλά οι σχετικοί μηχανισμοί θα παραμείνουν αυτοτελείς, ενώ παράλληλα θα διατηρηθεί η ακεραιότητα του Συμφώνου.

Το Ευρωπαϊκό Συμβούλιο θα έχει την πλήρη ευθύνη της νέας στρατηγικής και θα αποτελεί την εστία της. Η Επιτροπή θα παρακολουθεί την πρόοδο όσον αφορά την επίτευξη των στόχων, θα διευκολύνει τις ανταλλαγές πολιτικής και θα υποβάλλει τις απαιτούμενες προτάσεις με σκοπό την καθοδήγηση των δράσεων και την

προώθηση των εμβληματικών πρωτοβουλιών της ΕΕ. Το Ευρωπαϊκό Κοινοβούλιο θα αποτελεί κινητήρια δύναμη που θα κινητοποιεί τους πολίτες και θα ενεργεί ως από κοινού νομοθέτης στο πλαίσιο βασικών πρωτοβουλιών. Αυτή η τύπου «εταιρικής σχέσης» προσέγγιση θα πρέπει να τηρηθεί και απέναντι σε επιτροπές της ΕΕ, στα εθνικά κοινοβούλια και εθνικές, τοπικές και περιφερειακές αρχές, σε κοινωνικούς εταίρους, σε ενδιαφερόμενα μέρη και στην κοινωνία των πολιτών ώστε όλοι να είναι συμμετοχικοί στην υλοποίηση του οράματος.

Η Επιτροπή έχει προτείνει στο Ευρωπαϊκό Συμβούλιο να υιοθετήσει, τη συνολική προσέγγιση της στρατηγικής και την επιλογή των πρωταρχικών στόχων της ΕΕ, και να εγκρίνει τις λεπτομερείς παραμέτρους της στρατηγικής, περιλαμβανομένων των ολοκληρωμένων κατευθυντήριων γραμμών και των εθνικών στόχων. Η Επιτροπή προσβλέπει επίσης στις απόψεις του Ευρωπαϊκού Κοινοβουλίου και στην από μέρους του υποστήριξη, προκειμένου η Ευρώπη 2020 να στεφθεί από επιτυχία.

Πώς θέλουμε να είναι η Ευρώπη το 2020

Τρεις προτεραιότητες πρέπει να κατέχουν κεντρική θέση στη στρατηγική για την Ευρώπη 2020:

Έξυπνη ανάπτυξη – με την ανάπτυξη μιας οικονομίας που βασίζεται στη γνώση και την καινοτομία.

– Βιώσιμη ανάπτυξη – με την προώθηση μιας πιο αποτελεσματικής στη χρησιμοποίηση των πόρων, πιο πράσινης και πιο ανταγωνιστικής οικονομίας.

– Ανάπτυξη χωρίς αποκλεισμούς – με την ενίσχυση μιας οικονομίας με υψηλό ποσοστό απασχόλησης που εξασφαλίζει οικονομική, κοινωνική και εδαφική συνοχή.

Οι τρεις αυτές προτεραιότητες αλληλοενισχύονται και διαμορφώνουν την εικόνα της κοινωνικής οικονομίας της αγοράς για την Ευρώπη του 21ου αιώνα. Για να κατευθυνθούν οι προσπάθειες και να στηριχθεί η πρόοδος, υπάρχει ευρεία συναίνεση ως προς το ότι τα μέλη της ΕΕ πρέπει να συμφωνήσουν από κοινού έναν συγκεκριμένο αριθμό πρωταρχικών στόχων για το 2020. Οι στόχοι αυτοί πρέπει να είναι αντιπροσωπευτικοί του θέματος της έξυπνης, βιώσιμης και χωρίς αποκλεισμούς ανάπτυξης. Πρέπει να είναι μετρήσιμοι, ικανοί να αντικατοπτρίζουν την πολυμορφία των καταστάσεων στα κράτη μέλη και να βασίζονται σε επαρκώς αξιόπιστα στοιχεία για τους σκοπούς της σύγκρισης. Οι στόχοι που ακολουθούν επιλέχθηκαν στη βάση αυτή και η επίτευξή τους θα είναι καθοριστικής σημασίας για την επιτυχία μέχρι το 2020:

Το ποσοστό απασχόλησης του πληθυσμού ηλικίας 20-64 ετών πρέπει να αυξηθεί από 69% σήμερα σε τουλάχιστον 75%, μεταξύ άλλων μέσω της μεγαλύτερης συμμετοχής των γυναικών, των ατόμων μεγαλύτερης ηλικίας και της καλύτερης ενσωμάτωσης των μεταναστών στο εργατικό δυναμικό.

Στόχος της ΕΕ είναι επί του παρόντος η επένδυση του 3% του ΑΕΠ σε Ε&Α. Ο στόχος είχε επιτύχει να εστιάσει την προσοχή στην ανάγκη για επενδύσεις στην Ε&Α τόσο από τον δημόσιο όσο και από τον ιδιωτικό τομέα, αλλά εστιάζει περισσότερο στις εισροές απ' ό,τι στις επιπτώσεις. Υπάρχει σαφής ανάγκη βελτίωσης των συνθηκών για ιδιωτική Ε&Α στην ΕΕ και σ' αυτό θα συμβάλουν

πολλά από τα μέτρα που προτείνονται στην παρούσα στρατηγική. Είναι επίσης σαφές ότι αντιμετωπίζοντας από κοινού την E&A και την καινοτομία διατίθεται ένα ευρύτερο φάσμα δαπάνης το οποίο είναι πιο συναφές για τις επιχειρηματικές δραστηριότητες και για τους παράγοντες που ρυθμίζουν την παραγωγικότητα. Η Επιτροπή προτείνει να διατηρηθεί ο στόχος του 3% και να καθοριστεί παράλληλα δείκτης που θα αντικατοπτρίζει την ένταση E&A και καινοτομίας.

Μείωση των εκπομπών των αερίων του θερμοκηπίου κατά τουλάχιστον 20% σε σύγκριση με τα επίπεδα του 1990 ή κατά 30%, εάν πληρούνται οι όροι· αύξηση του ποσοστού των ανανεώσιμων πηγών ενέργειας στην τελική κατανάλωση ενέργειας σε 20% και αύξηση κατά 20% της ενεργειακής απόδοσης.

Στόχος που αφορά τη συμμετοχή στην εκπαίδευση και ο οποίος αντιμετωπίζει το πρόβλημα των ατόμων που εγκαταλείπουν πρόωρα τη σχολική εκπαίδευση μειώνοντας το ποσοστό τους σε 10% από το σημερινό 15%, αυξάνοντας παράλληλα το ποσοστό του πληθυσμού ηλικίας 30-34 ετών που έχει ολοκληρώσει την τριτοβάθμια εκπαίδευση από 31% σε τουλάχιστον 40% το 2020

Ο αριθμός των Ευρωπαίων που ζουν κάτω από τα εθνικά όρια φτώχειας πρέπει να μειωθεί κατά 25%, βγάζοντας από την κατάσταση της φτώχειας πάνω από 20 εκατομμύρια πολίτες³.

Οι στόχοι αυτοί είναι αλληλένδετοι. Για παράδειγμα, τα καλύτερα επίπεδα εκπαίδευσης συμβάλλουν στην απασχολησιμότητα και η πρόοδος στην αύξηση των ποσοστών απασχόλησης συμβάλλει στη μείωση της φτώχειας. Η μεγαλύτερη ικανότητα για έρευνα και ανάπτυξη, καθώς και καινοτομία, σε όλους τους τομείς της οικονομίας, σε συνδυασμό με την αυξημένη αποδοτικότητα των πόρων θα

βελτιώνει την ανταγωνιστικότητα και προωθεί τη δημιουργία θέσεων απασχόλησης. Οι επενδύσεις σε πιο καθαρές τεχνολογίες χαμηλών εκπομπών άνθρακα θα έχουν ευνοϊκή επίδραση στο περιβάλλον, θα συμβάλουν στην καταπολέμηση της κλιματικής αλλαγής και θα δημιουργήσουν νέες δυνατότητες για επιχειρήσεις και απασχόληση.

Η επίτευξη των στόχων αυτών πρέπει να ενεργοποιήσει τη συλλογική προσοχή. Θα χρειαστεί ισχυρή ηγεσία, ανάληψη δεσμεύσεων και ένας αποτελεσματικός μηχανισμός λήψης αποφάσεων για να αλλάξουν στάσεις και πρακτικές στην ΕΕ ώστε να επιτευχθούν τα αποτελέσματα που συνοψίζονται στους εν λόγω στόχους.

Οι στόχοι αυτοί είναι αντιπροσωπευτικοί και όχι διεξοδικοί. Αντιπροσωπεύουν μια συνολική θεώρηση για το πού θα ήθελε η Επιτροπή να φτάσουν οι βασικές παράμετροι της ΕΕ μέχρι το 2020. Δεν αντιπροσωπεύουν την προσέγγιση της «ενιαίας αντιμετώπισης». Κάθε κράτος μέλος είναι διαφορετικό και η ΕΕ των 27 χαρακτηρίζεται σήμερα από μεγαλύτερη πολυμορφία απ' ό,τι την προηγούμενη δεκαετία. Παρά τις διαφορές στα επίπεδα ανάπτυξης και στο βιοτικό επίπεδο, η Επιτροπή έχει εκτιμήσει ότι οι προτεινόμενοι στόχοι είναι συναφείς για όλα τα κράτη μέλη, παλιά και νέα στον ίδιο βαθμό. Η επένδυση στην έρευνα και ανάπτυξη καθώς και στην καινοτομία, στην εκπαίδευση και σε τεχνολογίες που προάγουν την αποδοτική χρησιμοποίηση των πόρων θα είναι επωφελής για τους παραδοσιακούς τομείς, για τις αγροτικές περιοχές καθώς και για τις οικονομίες υψηλής εξειδίκευσης και υπηρεσιών. Εξάλλου, θα ενισχύσουν την οικονομική, κοινωνική και εδαφική συνοχή. Για να διασφαλιστεί ότι το κάθε κράτος μέλος θα προσαρμόσει την στρατηγική του για την Ευρώπη 2020 στην ιδιαίτερη κατάστασή

του, η Επιτροπή έχει προτείνει οι εν λόγω στόχοι της ΕΕ να μετατραπούν σε εθνικούς στόχους και πορείες που θα αντικατοπτρίζουν την τρέχουσα κατάσταση σε κάθε κράτος μέλος και το επίπεδο φιλοδοξίας που είναι ικανό να επιτύχει ως μέρος μιας ευρύτερης προσπάθειας της ΕΕ για την επίτευξη των εν λόγω στόχων.

Εκτός από τις προσπάθειες των κρατών μελών, η Επιτροπή έχει προτείνει ένα φιλόδοξο φάσμα δράσεων σε επίπεδο ΕΕ με στόχο να εισέλθει η ΕΕ σε μια νέα και πιο βιώσιμη πορεία ανάπτυξης. Από τον συνδυασμό των εθνικών προσπαθειών με εκείνες της ΕΕ θα υπάρξει αμοιβαία ενίσχυση.

5^ο ΚΕΦΑΛΑΙΟ

ΠΟΡΕΙΑ ΥΛΟΠΟΙΗΣΗΣ ΤΟΥ ΝΟΜΟΥ ΣΤΗ ΣΗΜΕΡΙΝΗ ΠΡΑΓΜΑΤΙΚΟΤΗΤΑ

Ο νέος Αναπτυξιακός Νόμος, αν και ψηφίστηκε τον Ιούνιο του 2016, στην πραγματικότητα καθυστέρησε πολύ να αρχίσει να υλοποιείται σε σχέση με τα αρχικά χρονοδιαγράμματα (ξεκίνησε επί της ουσίας 1- 1,5 χρόνο αργότερα) λόγω των τεχνικών προσαρμογών που έπρεπε να γίνουν στο Πληροφοριακό Σύστημα Κρατικών Ενισχύσεων (ΠΣΚΕ). Πλέον έχουν γίνει οι περισσότερες από τις αναγκαίες τεχνικές προσαρμογές στο Πληροφοριακό Σύστημα Κρατικών Ενισχύσεων (ΠΣΚΕ) και επιπλέον, έχουν συγχωνευθεί σε μία οι δύο φάσεις υποβολής των αιτήσεων υπαγωγής και θα κατατίθενται σε ένα στάδιο η αίτηση και ο οικείος φάκελος τεκμηρίωσης.

Κατά τη διάρκεια της εκπόνησης της παρούσας διπλωματικής εργασίας, καταρτίστηκαν οι προσωρινοί πίνακες για τα επιλέξιμα σχέδια που αφορούν το καθεστώς «Γενική επιχειρηματικότητα», που αποτελεί και το δημοφιλέστερο. Στο πλαίσιο της πρώτης προκήρυξης κατατέθηκαν 427 επενδυτικά σχέδια για το καθεστώς της «Γενικής επιχειρηματικότητας», συνολικού προϋπολογισμού 1,27 δισ. ευρώ. Έως τα τέλη Ιανουαρίου 2018 αναμένεται να έχουν εκδοθεί οι πίνακες με τα επιλέξιμα επενδυτικά σχέδια για τα δύο άλλα καθεστάτα, τις «Νέες ανεξάρτητες μικρομεσαίες επιχειρήσεις» και τις «Ενισχύσεις μηχανολογικού εξοπλισμού». Στο πλαίσιο της πρώτης προκήρυξης των δύο αυτών καθεστώτων κατατέθηκαν 210 και 162 επενδυτικά σχέδια αντιστοίχως.

Ήδη, πάντως, «τρέχει» η προθεσμία για την κατάθεση αιτήσεων υπαγωγής στη β' προκήρυξη για το καθεστώς της «Γενικής επιχειρηματικότητας». Η υποβολή έχει ξεκινήσει από τις 15 Δεκεμβρίου 2017, με καταληκτική προθεσμία τη 15η Φεβρουαρίου 2018. Ειδικά για τα επενδυτικά σχέδια του τομέα πρωτογενούς γεωργικής παραγωγής, όπως αυτά καθορίζονται στην κοινή υπουργική απόφαση 129229/24-11-2017, η υποβολή των αιτήσεων υπαγωγής θα ξεκινήσει στις 10 Ιανουαρίου 2018. Σύντομα αναμένεται να ξεκινήσει και η υποβολή των αιτήσεων για τον β' κύκλο των άλλων τριών καθεστώτων του αναπτυξιακού νόμου («Νέες ανεξάρτητες ΜμΕ», «Ενισχύσεις μηχανολογικού εξοπλισμού» και «Επενδύσεις μείζονος μεγέθους»).

Πρόβλημα στη υλοποίηση των επενδυτικών σχεδίων, αποτελεί η έλλειψη ρευστότητας. Αν και το ενδιαφέρον που εκδηλώνεται από τις ελληνικές επιχειρήσεις είναι μεγάλο, συχνά λείπουν τα ίδια κεφάλαια, ενώ ακόμα η πρόσβαση στην τραπεζική χρηματοδότηση παραμένει εξαιρετικά δύσκολη.

Όπως έχει γίνει γνωστό, η κυβέρνηση βρίσκεται σε προχωρημένες διαπραγματεύσεις με την Ευρωπαϊκή Τράπεζα Επενδύσεων (ΕΤΕπ), προκειμένου η τελευταία να ενισχύσει τον αναπτυξιακό νόμο. Δύο είναι τα βασικά σενάρια που φέρεται να μελετώνται:

α) μέσω της απευθείας ενίσχυσης των κρατικών ταμείων για τους πόρους που κατευθύνονται στον αναπτυξιακό νόμο και,

β) μέσω της έμμεσης χρηματοδότησης από την ΕΤΕπ, για παράδειγμα μέσω της παροχής εγγυήσεων για επιχειρήσεις που έχουν ήδη ενταχθεί στον αναπτυξιακό νόμο.

Στελέχη της αγοράς και του Δημοσίου, με γνώση των διαπραγματεύσεων, εκτιμούν ότι αυτές θα έχουν ολοκληρωθεί σε περίπου έναν μήνα και τότε θα γίνει γνωστό το ύψος και το είδος της νέας συμφωνίας της ελληνικής κυβέρνησης με την ΕΤΕπ.

Όσον αφορά στο καθεστώς «Επενδύσεις μείζονος μεγέθους» δεν έχουν υπαχθεί ακόμη επενδυτικά σχέδια, αν και έχει ήδη προκηρυχθεί.

Δεν ισχύει, όμως το ίδιο για τέσσερα καθεστώτα του νέου αναπτυξιακού νόμου που παραμένουν ακόμη «στα χαρτιά». Πρόκειται για το καθεστώς «Επενδύσεις καινοτομικού χαρακτήρα για μικρομεσαίες επιχειρήσεις», για το καθεστώς «Συνέργειες και δικτυώσεις», το καθεστώς «Ταμεία Συμμετοχών» και, τέλος, για το καθεστώς «Ολοκληρωμένα χωρικά και κλαδικά σχέδια - αλυσίδες αξίας». Για τα μεν δύο πρώτα οι υπηρεσίες του υπουργείου Οικονομίας φέρεται να βρίσκονται στην τελική ευθεία για να προχωρήσουν στις πρώτες προκηρύξεις.

Σε ό,τι αφορά το «Ταμείο Συμμετοχών», το προσεχές διάστημα πρόκειται να διενεργηθεί διεθνής διαγωνισμός, έτσι ώστε να προσέλθουν ως διαχειριστές ελληνικά και ξένα funds. Η συμμετοχή του Δημοσίου προβλέπεται να είναι 40% και των funds 60%. Οι ενισχύσεις στο πλαίσιο αυτού του καθεστώτος θα είναι είτε με τη μορφή δανείων είτε με τη συμμετοχή στο μετοχικό κεφάλαιο των επιχειρήσεων.

Άγνωστη, τέλος, είναι η τύχη των «Ολοκληρωμένων χωρικών και κλαδικών σχεδίων», παρά το γεγονός ότι επενδύσεις αυτού του τύπου θα μπορούσαν να έχουν πολλαπλασιαστικό όφελος, ειδικά για την περιφέρεια²¹.

²¹ ΠΗΓΗ www.kathimerini.gr

ΣΥΜΠΕΡΑΣΜΑΤΑ-ΚΡΙΤΙΚΗ

Η εξαιρετικά δυσχερής συγκυρία της ελληνικής οικονομίας, οι έντονες διεθνείς οικονομικές προκλήσεις με τις αυξανόμενες πιέσεις, οι εγγενείς αδυναμίες του μοντέλου ανάπτυξης της εθνικής οικονομίας το οποίο στηρίζεται κατά κύριο λόγο στην κατανάλωση και η υποβάθμιση της σημασίας των παραγωγικών επενδύσεων, καλούν σε ένα γενικότερο αναπροσανατολισμό του εγχώριου αναπτυξιακού προτύπου και σε ένα σύγχρονο αναπτυξιακό και επενδυτικό οδικό χάρτη. Η παρούσα ρύθμιση επιδιώκει την επανεκκίνηση της ελληνικής οικονομίας στην μετά την κρίση εποχή και τον αναπροσανατολισμό και αναδιοργάνωση του ελληνικού παραγωγικού συστήματος. Στοχεύει στη διατύπωση μιας πρότασης όπου το νομοθετικό πλαίσιο των ιδιωτικών και στρατηγικών επενδύσεων της Ελλάδας θα αναμορφωθεί κατά τέτοιο τρόπο ώστε να εμπεδωθεί ένα άκρως φιλικό και σταθερό επιχειρηματικό περιβάλλον. Οι βασικοί πυλώνες που χαρακτηρίζουν τις αναπτυξιακές δράσεις σχετίζονται με την εξωστρέφεια, την καινοτομία και την ανταγωνιστικότητα. Μέσω σύγχρονων αναπτυξιακών παρεμβάσεων προωθείται η διαμόρφωση ενός σταθερού αναπτυξιακού κλίματος. Η ιδιαίτερα κρίσιμη για την ελληνική οικονομία περίοδος, επιβάλλει τη θέσπιση μιας νέας εθνικής και περιφερειακής αναπτυξιακής ταυτότητας, η οποία θα επανεκκινήσει τις αναπτυξιακές πρωτοβουλίες και θα συμβάλλει στην προώθηση ενός βιώσιμου πλαισίου επενδυτικών δράσεων. Οι διαπιστώσεις που σχετίζονται τόσο με την εθνική οικονομική συγκυρία όσο και με τον γενικότερο προβληματισμό γύρω από τον αντίκτυπο και τον βαθμό επιτυχίας των προηγούμενων αναπτυξιακών νόμων, κατέστησαν επιβεβλημένη τη θέσπιση ενός νέου θεσμικού πλαισίου που θα

μπορέσει να αναδείξει καθεστώς επενδυτικών ενισχύσεων για την περιφερειακή και οικονομική ανάπτυξη της χώρας²².

Ο νέος Αναπτυξιακός Νόμος στοχεύει στην επαναδραστηριοποίηση του επενδυτικού κλίματος της οικονομίας, μέσω των παρεχόμενων κινήτρων. Οι πρώτοι αποδέκτες των θετικών συνεπειών του νέου νόμου είναι οι ατομικοί και οι συλλογικοί οικονομικοί δρώντες, οι οποίοι επιθυμούν την εγκαθίδρυση ενός ελκυστικού οικονομικού περιβάλλοντος που θα τους επιτρέψει την αύξηση της επενδυτικής δράσης. Προσδοκία και ευχή όλων είναι η βελτίωση του αναπτυξιακού πλαισίου δράσης να προκαλέσει μια σειρά από θετικές συνέπειες σε ένα πλήθος κοινωνικών ομάδων, οι οποίες το τελευταίο διάστημα εξαιτίας της οικονομικής κρίσης, έχουν εγκλωβιστεί σε δεινή οικονομική κατάσταση. Οι ομάδες αυτές ευεργετούνται μέσω της δημιουργίας νέων θέσεων εργασίας, καθώς και μέσω της αξιοποίησης του ανθρώπινου δυναμικού της χώρας, με έμφαση στην απασχόληση εκπαιδευμένου ανθρώπινου δυναμικού, προσβλέποντας στην αναστροφή του ρεύματος φυγής νέων επιστημόνων, που τα τελευταία χρόνια έχει λάβει ιδιαίτερα μεγάλες διαστάσεις. Επίσης, η έννοια των Ειδικών Περιοχών Ενίσχυσης, εντάσσεται στη λογική ενίσχυσης κοινωνικών ομάδων, που εξαιτίας γεωγραφικών και δημογραφικών χαρακτηριστικών, αντιμετωπίζουν αυξημένες ανάγκες σε σχέση με άλλες αντίστοιχες.

Ο παρών Νόμος, λαμβάνοντας υπόψη τις αδυναμίες και τους περιορισμούς των προηγούμενων αντίστοιχων πολιτικών, την γενικότερη επαναξιολόγηση της

²² Πηγή: Έκθεση της Οικονομικής και Κοινωνικής Επιτροπής Ελλάδος

πολιτικής των κινήτρων για την ελληνική πραγματικότητα, τη διεθνή οικονομική συγκυρία καθώς και τη θέση της εθνικής οικονομίας, στοχεύει σε αναδιάρθρωση του ελληνικού παραγωγικού συστήματος με χαρακτηριστικά την αύξηση της ανταγωνιστικότητας, την καινοτομία και την αξιοποίηση του ανθρώπινου κεφαλαίου.

Λαμβάνεται μέριμνα για την ταχύτερη διεκπεραίωση των αιτημάτων υπαγωγής, αξιολόγησης και ελέγχου των σχεδίων και την απλούστευση των διοικητικών διαδικασιών, ώστε να διαμορφωθεί ένα λειτουργικό και φιλικό επενδυτικό περιβάλλον.

Η στόχευση των ρυθμίσεων του Νόμου σε ένα νέο δρόμο οικονομικής οργάνωσης και παραγωγής, πραγματοποιείται μέσω της μετατόπισης των προτεραιοτήτων από την παραγωγή προϊόντων και υπηρεσιών χαμηλής προστιθέμενης αξίας και χαμηλής έντασης γνώσης προς μία νέα κατεύθυνση. Αυτό, βέβαια, δε σημαίνει πως η υπάρχουσα δομή της ελληνικής αγοράς παραγκωνίζεται. Η δομή χρησιμοποιείται με σύμμαχο τα διαθέσιμα συγκριτικά πλεονεκτήματα και με μια σειρά από οικονομικές δράσεις αναζητούνται νέα πλαίσια παραγωγικής αξίας. Τα πλαίσια αυτά, που αποτελούν το «στοίχημα» του Νέου Αναπτυξιακού Νόμου, συνδέονται με την επανεκβιομηχάνιση της χώρας, η οποία πρέπει να βρίσκεται σε σύμπνοια με εμπορεύσιμες υπηρεσίες υψηλότερης προστιθέμενης αξίας. Μέσω της επιχειρούμενης καινοτομίας και εξωστρέφειας, αναμένεται να επηρεαστεί η δομή της αγοράς λόγω της εισόδου νέων φορέων επιχειρηματικότητας.

Ενισχύεται η θέση του πολίτη στο αναδιαμορφωμένο οικονομικό πλαίσιο σε σχέση με τα προηγούμενα χρόνια και τη συνεχιζόμενη οικονομική κρίση, καθώς οι βασικοί στόχοι περιλαμβάνουν τη δημιουργία νέων θέσεων εργασίας και την αξιοποίηση του ανθρώπινου δυναμικού της χώρας, με έμφαση στην απασχόληση εκπαιδευμένου ανθρώπινου δυναμικού, προκειμένου να αναστραφεί το ρεύμα φυγής νέων επιστημόνων.

Στα είδη ενισχύσεων και κινήτρων του Νόμου, συμπεριλαμβάνεται η επιδότηση του κόστους της δημιουργούμενης απασχόλησης, η οποία συνίσταται στην κάλυψη από το Δημόσιο του μισθολογικού κόστους των νέων θέσεων εργασίας που δημιουργούνται και συνδέονται με το επενδυτικό σχέδιο και οι οποίες δεν λαμβάνουν καμία άλλη κρατική ενίσχυση.

Θετικές επιπτώσεις στην εθνική οικονομία από τις διατάξεις του Νόμου, επηρεάζουν όλες τις κοινωνικές ομάδες (και τις κοινωνικές ομάδες οι οποίες κατοικούν σε ορεινές, νησιωτικές, παραμεθόριες και σε περιοχές με μεγάλη πληθυσμιακή μείωση και θα ενισχυθούν μέσω των Ειδικών Περιοχών Ενίσχυσης), λόγω της αντιμετώπισης της ανεργίας και του γενικότερου ενεργού επενδυτικού περιβάλλοντος.

Είναι σαφές ότι η παροχή των κινήτρων των κρατικών ενισχύσεων είναι δυνατόν να ενισχύσει την επενδυτική δραστηριότητα, χωρίς όμως να αποτελεί από μόνη της ικανό παράγοντα για την αποτελεσματική και μακροπρόθεσμα βιώσιμη στήριξη των επενδύσεων, ειδικά μάλιστα εάν αυτά τα κίνητρα δεν είναι ισχυρά. Για τη δημιουργία ευνοϊκού επενδυτικού κλίματος σε μια οικονομία, πρέπει να πληρούνται οι εξής προϋποθέσεις:

- α) θετικές μακροοικονομικές προοπτικές,
- β) σταθερό και αναπτυξιακό φορολογικό σύστημα,
- γ) ευρωστία του χρηματοπιστωτικού συστήματος και χαμηλό κόστος δανειακών κεφαλαίων,
- δ) επάρκεια και πληρότητα των βασικών υποδομών,
- ε) ασφάλεια δικαίου και ταχύτητα απονομής δικαιοσύνης, και
- στ) ολοκληρωμένος χωροταξικός και περιβαλλοντικός σχεδιασμός.

Επομένως, η νομοθέτηση ενός συνόλου επενδυτικών προγραμμάτων χωρίς την εκπλήρωση των παραπάνω προϋποθέσεων, δε σηματοδοτεί αυτόματα την επιστροφή σε αναπτυξιακή τροχιά, είναι όμως απαραίτητη προϋπόθεση για την αποκατάσταση του κλίματος εμπιστοσύνης στην αγορά. Σήμερα απαιτείται μια νέα επενδυτική στρατηγική, δεδομένου ότι το μεγάλο επενδυτικό κενό της χώρας δεν μπορεί να καλυφθεί ούτε από τους εξαιρετικά περιορισμένους δημόσιους πόρους, ούτε εφαρμόζοντας πρακτικές κρατικής ενίσχυσης που στο παρελθόν απέτυχαν να ενθαρρύνουν παραγωγικές επενδύσεις μακροχρόνιας βιωσιμότητας. Ειδικότερα, η σημερινή έλλειψη δημόσιων πόρων, καθιστά εκ των πραγμάτων ανεπαρκή κάθε δυνατότητα του νέου Νόμου να συμβάλει στο επιδιωκόμενο επενδυτικό άλμα.

Για να μπορέσουν οι επιχειρήσεις να αναλάβουν νέες πρωτοβουλίες για επενδυτική δραστηριότητα θα πρέπει να ξεκαθαριστεί η τύχη υφιστάμενων εγκεκριμένων επενδυτικών σχεδίων. Είναι θετικό ότι στον Νόμο εισάγονται ρυθμίσεις για την τακτοποίηση επενδυτικών σχεδίων των προηγούμενων αναπτυξιακών νόμων, είναι

όμως αρνητικό ότι δεν προβλέπονται διαφορετικές προσεγγίσεις για τα έργα που έχουν ολοκληρωθεί και αναμένουν έλεγχο ή/και καταβολή της επιχορήγησης σε σχέση με έργα που δεν έχουν ολοκληρωθεί. Η όποια τακτοποίηση θα πρέπει να δημιουργεί ρευστότητα στις επιχειρήσεις και να τις βοηθά να αποφύγουν ιδιαίτερα αρνητικές επιπτώσεις και να διαμορφώνει τις κατάλληλες συνθήκες για εφαρμογή του νέου πλαισίου ενισχύσεων.

Αποτελεσματική μπορεί να κριθεί, επίσης, η υιοθέτηση πρακτικών που ακολουθούν οι περισσότερες ευρωπαϊκές χώρες, δίνοντας προτεραιότητα στην οριζόντια ενθάρρυνση όλων των οικονομικά αποδοτικών επενδύσεων σε κλάδους με συγκριτικά πλεονεκτήματα όσον αφορά σε παραγωγικές δραστηριότητες και προϊόντα προστιθέμενης αξίας.

Αυτό επιτυγχάνεται ταχύτερα με κίνητρα φορολογικής επιβράβευσης των πρόσθετων κερδών και θέσεων εργασίας που με τη σειρά τους μετεξελίσσονται σε πηγή πρόσθετων φορολογικών εσόδων και εισφορών για τα ασφαλιστικά ταμεία (γεγονός απόλυτης προτεραιότητας και ανάγκης για τη χώρα μας).

Προβλήματα που πρέπει να αντιμετωπιστούν άμεσα στα πλαίσια του νέου Αναπτυξιακού Νόμου για την επιτυχή υλοποίησή του είναι τα ακόλουθα:

- Οι χρονοβόρες διαδικασίες και καθυστερήσεις που παρατηρούνται στα στάδια από την αξιολόγηση της επενδυτικής πρότασης μέχρι την ολοκλήρωση και χρηματοδότηση του επενδυτικού σχεδίου.
- Οι αδυναμίες και παθογένειες του μηχανισμού αξιολόγησης των αιτημάτων υπαγωγής των επενδυτικών σχεδίων και του ελέγχου υλοποίησή τους.

- Το ασταθές και περίπλοκο φορολογικό περιβάλλον για τα εγκεκριμένα επενδυτικά σχέδια.

ΠΡΟΤΑΣΕΙΣ

Η προβλεπόμενη εξειδίκευση διατάξεων με επιπρόσθετες υπουργικές αποφάσεις (περισσότερες από 30) και δευτερογενή νομοθεσία, δεν συνάδει με τους κανόνες καλής νομοθέτησης και αντιτίθεται στη ζητούμενη απλότητα και φιλικότητα του θεσμικού πλαισίου προς τους υποψήφιους επενδυτές, αυξάνοντας το διοικητικό κόστος των επιχειρήσεων εξαιτίας της ανάγκης για προσφυγή σε εξωτερικούς αξιολογητές και συμβούλους του επενδυτικού τους σχεδίου.

Λιγότερο νομοθετικό έργο σε συνδυασμό με μείωση γραφειοκρατικών και διοικητικών διαδικασιών μπορεί να επιφέρει τα μέγιστα θετικά αποτελέσματα στην αύξηση του επενδυτικού τομέα, που είναι και το ζητούμενο του Νόμου.

Η διασφάλιση της σταθερότητας του φορολογικού πλαισίου πρέπει να εφαρμοσθεί ως ένα οριζόντιο βασικό μέτρο, επιπρόσθετο των άλλων μορφών ενίσχυσης, για το σύνολο των επενδυτικών σχεδίων, σε συνδυασμό με τις δημιουργούμενες νέες θέσεις εργασίας (π.χ. δημιουργία περισσότερων από 50 νέων θέσεων εργασίας ή διατήρηση περισσότερων από 100).

Να διασφαλισθεί η διαρκής παρακολούθηση και αξιολόγηση των αποτελεσμάτων και επιδόσεων των ενισχυόμενων επιχειρήσεων ανά τομέα δραστηριότητας και η προσπάθεια αξιοποίησης της αποκτώμενης τεχνογνωσίας-καινοτομίας καθώς και του δημιουργούμενου προτύπου δικτύωσης και εξωστρέφειας προς όφελος άλλων δυναμικών επιχειρήσεων, ώστε να επιτευχθούν σημαντικά πολλαπλασιαστικά ενδιαφέροντα.

Να ενθαρρυνθεί η ανάπτυξη επιχειρηματικών συνεργατικών σχηματισμών (clusters) με τη μορφή σύμπραξης μεταξύ διαφορετικών κλάδων δραστηριοτήτων που έχουν όμως συνάφεια και συμπληρωματικότητα (π.χ. εμπόριο, τουρισμός, logistics κλπ), διότι διασφαλίζει μειωμένα λειτουργικά κόστη και έχει τη δυνατότητα αφομοίωσης τεχνολογικά προηγμένων πρακτικών.

Ο νέος Αναπτυξιακός Νόμος βρίσκεται όπως προείπαμε, λόγω καθυστερήσεων, σε φάση εξέλιξης. Εντάσσονται συνεχώς καινούργια έργα και εγκρίνονται επενδύσεις. Ως εκ τούτου, δεν υπάρχουν επαρκή στοιχεία που να εξάγουν ασφαλή συμπεράσματα για την επιτυχία του νέου νομοθετικού πλαισίου επενδύσεων βοηθώντας στην αναπτυξιακή άνοδο της χώρας μας.

Σε τελευταία ανάλυση, τα εργαλεία αναπτυξιακής πολιτικής συνδέονται άμεσα με τον σκληρό πυρήνα του κράτους για την προώθηση του αναπτυξιακού μοντέλου της χώρας και η αξιολόγησή του πρέπει να γίνεται όχι μόνο βάσει των στόχων που θέτει ο Νόμος, αλλά σε συνδυασμό με οικονομικά, κοινωνικά και πολιτικά κριτήρια και σε ποιο βαθμό επιθυμεί η πολιτεία ξεπερνώντας παρωχημένες πολιτικές και διαδικασίες να επέλθουν τα μέγιστα αποτελέσματα για την οικονομική μας ανάκαμψη.

Μελλοντικό πεδίο έρευνας θα μπορούσε να αποτελέσει η διερεύνηση των αποτελεσμάτων και επιπτώσεών του στην οικονομική ανάκαμψη της χώρας, και να ερευνηθεί το κατά πόσο η σχέση δικαιοσύνης και επενδύσεων συνιστά καθοριστικό παράγοντα για την εκκίνηση επενδυτικών πρωτοβουλιών.

ΒΙΒΛΙΟΓΡΑΦΙΑ

1. Carayannis, E. & Korres, G.M. (2012). *European Socio-Economic Integration: Challenges, Opportunities, and Lessons Learned*, Springer.
2. Carayannis, E. & Korres, G.M. (2013). *The Innovation Union Status and the Road Ahead: A Socio-Economic Integration Perspective of the European Union*. New York: Edward and Elgar Series.
3. Κανελλόπουλος, Α. (1977). *Οικονομική της Αναπτύξεως: Ανάλυση & Πολιτική*. Αθήνα: εκδόσεις Καραμπερόπουλος,.
4. Καραγιάννης, Α., Κορρές, Γ., & Ζαρίφης Α. (2001). *Επιχειρηματικότητα και Ανάπτυξη*. Αθήνα: εκδόσεις ΟΕΔΒ
5. Πολυχρονόπουλος, Γ., & Κορρές Γ. (2005). *Βασικές Αρχές Οικονομίας και Διοίκησης*. Αθήνα: εκδόσεις Σταμούλης.
6. Σκούντζος, Θ. (1999). *Οικονομική Ανάπτυξη: Θεωρία & Πρακτική*. Αθήνα: εκδόσεις Σταμούλης.
7. Χασσίδ, Ι., & Καραγιάννης, Α.Δ. (1999). *Η Επιχειρηματικότητα στην Ελληνική Οικονομία: Οικονομική και Κοινωνική Προσέγγιση*. Αθήνα: εκδόσεις Interbooks.
8. Μαργαρίτη Σ. (2007). *Αναπτυξιακός Νόμος, ΑΞΕ και Περιφερειακή Ανάπτυξη στη Ελλάδα*
9. Mazzucato M (2011). *The Entrepreneurial State*, Demos, London, UK

10. Ίδρυμα Οικονομικών & Βιομηχανικών Ερευνών, 2013. «Έκθεση για την Επιχειρηματικότητα στην Ελλάδα, 2011-2012: Η εξέλιξη των δεικτών της επιχειρηματικότητας στη διάρκεια της κρίσης»

11. Global Entrepreneurship Monitor

12. 2012. Global Report.

13. Ίδρυμα Οικονομικών & Βιομηχανικών Ερευνών, 2016. «Επιχειρηματικότητα 2016 – 2017: Σε κάμψη η νέα επιχειρηματικότητα»

ΠΗΓΕΣ

1. www.hellenicparliament.gr

2. www.et.gr

3. www.kathimerini.gr

4. www.eea.gr

5. www.opengov.gr

6. www.epixeirisi.gr

7. www.e-voμοθεσία.gr

8. www.repository.callipos.gr

9. www.icap.gr

10. www.ependyseis.gr

11. www.enterprisegreece.gov.gr
12. Άρθρο στο περιοδικό « Επιχείρηση» Νο 39/2017
13. Αιτιολογική έκθεση Νόμου 4399/2016
14. Έκθεση Γενικού Λογιστηρίου του Κράτους (αριθ. 189/17/2016, 2-6-2016)
15. Έκθεση της Οικονομικής και Κοινωνικής Επιτροπής Ελλάδος
16. Έκθεση της Ευρωπαϊκής Επιτροπής «Ευρώπη 2020 Στρατηγική για έξυπνη, διατηρήσιμη και χωρίς περιορισμούς ανάπτυξη» Βρυξέλλες 3-3-2010 , COM (2010) 2020 τελικό