



ΠΑΝΕΠΙΣΤΗΜΙΟ ΑΙΓΑΙΟΥ
ΣΧΟΛΗ ΚΟΙΝΩΝΙΚΩΝ ΕΠΙΣΤΗΜΩΝ
ΤΜΗΜΑ ΓΕΩΓΡΑΦΙΑΣ

ΠΡΟΓΡΑΜΜΑ ΜΕΤΑΠΤΥΧΙΑΚΩΝ ΣΠΟΥΔΩΝ

“ ΓΕΩΓΡΑΦΙΑ ΚΑΙ ΕΦΑΡΜΟΣΜΕΝΗ ΓΕΩΠΛΗΡΟΦΟΡΙΚΗ ”

ΘΕΜΑ ΜΕΤΑΠΤΥΧΙΑΚΗΣ ΔΙΑΤΡΙΒΗΣ

*«Ανάπτυξη Βάσης Γεωγραφικών Δεδομένων για την Μελέτη της
Οικονομικής Κατάστασης του Πληθυσμού της Λέσβου»*



Όνομα Φοιτητή: Θεμιστοκλής Μακρυδάκης

ΤΡΙΜΕΛΗΣ ΕΠΙΤΡΟΠΗ:

Βαΐτης Μιχαήλ (επιβλέπων)

Κίζος Αθανάσιος

Γκιάλης Στυλιανός

Μυτιλήνη, Ιούλιος 2018

ΠΕΡΙΕΧΟΜΕΝΑ

<i>ΕΥΧΑΡΙΣΤΙΕΣ</i>	5
<i>ΠΕΡΙΛΗΨΗ</i>	6
<i>ABSTRACT</i>	7
<i>ΕΙΣΑΓΩΓΗ</i>	8
<i>Σκοπός και στόχοι της μελέτης</i>	9
<i>Διάρθρωση εργασίας</i>	10
<i>ΚΕΦΑΛΑΙΟ 1: Η φτώχεια και η ανισότητα στην Ελλάδα</i>	11
<i>1.1. Εκτίμηση του φαινομένου της φτώχειας και της ανισότητας στην Ελλάδα</i>	11
<i>1.2. Νομοθετικό πλαίσιο – Δικαιούχοι</i>	15
<i>1.3. Παροχές στους δικαιούχους</i>	18
<i>ΚΕΦΑΛΑΙΟ 2: ΠΕΡΙΟΧΗ ΜΕΛΕΤΗΣ- ΜΕΘΟΔΟΛΟΓΙΑ-ΔΕΔΟΜΕΝΑ</i>	19
<i>2.1. Περιοχή μελέτης</i>	19
<i>2.2. Μεθοδολογία</i>	20
<i>2.3. Δεδομένα</i>	26
<i>ΚΕΦΑΛΑΙΟ 3: ΑΠΟΤΕΛΕΣΜΑΤΑ</i>	30
<i>ΚΕΦΑΛΑΙΟ 4: ΣΥΖΗΤΗΣΗ – ΣΥΜΠΕΡΑΣΜΑΤΑ</i>	53
<i>ΒΙΒΛΙΟΓΡΑΦΙΑ</i>	60
<i>ΠΑΡΑΡΤΗΜΑ</i>	62

Κατάλογος Πινάκων

Πίνακας 1: Ποσοστό φτώχειας σε 13 Περιφέρειες της Ελλάδας Πηγή: Μικροδεδομένα της Έρευνας Οικογενειακού Προϋπολογισμού της ΕΛΣΤΑΤ για το 2016 (εκτιμήσεις του περιφερειακού ποσοστού φτώχειας INE ΓΣΕΕ)	15
Πίνακας 2: Τελικό σχεσιακό σχήμα της βάσης δεδομένων	25
Πίνακας 3: Κατανομή ωφελούμενων στους οικισμούς του Δήμου Λέσβου	37
Πίνακας 4: Τιμές του δείκτη χωροθέτησης ωφελούμενων στις Δημοτικές ή Τοπικές Κοινότητες της Λέσβου	41
Πίνακας 5: Δείκτης χωροθέτησης πληθυσμιακής πυκνότητας Κοινοτήτων της Λέσβου.	47

Κατάλογος Εικόνων

Εικόνα 1: Περιοχή μελέτης	20
Εικόνα 2: Απεικόνιση διαγράμματος UML	23
Εικόνα 3: Πίνακες της βάσης δεδομένων	26

Κατάλογος Χαρτών

Χάρτης 1: Δείκτες χωροθέτησης ωφελούμενων των Δ.Ε της Λέσβου	40
Χάρτης 2: Τιμές ανά κατηγορία του δείκτη χωροθέτησης ωφελούμενων στις Δημοτικές ή Τοπικές Κοινότητες της Λέσβου	41
Χάρτης 3: Κατηγορίες δείκτη χωροθέτησης για τον πληθυσμό ωφελούμενων στις συνοικίες της Μυτιλήνης	44
Χάρτης 4: Κατηγορίες δείκτη χωροθέτησης πληθυσμιακής πυκνότητας Δ.Ε της Λέσβου	46
Χάρτης 5: Δείκτης χωροθέτησης πληθυσμιακής πυκνότητας Κοινοτήτων της Λέσβου (κατηγορίες)	47
Χάρτης 6: Δείκτης χωροθέτησης πυκνότητας πληθυσμού ανά συνοικία της Μυτιλήνης (κατηγορίες)	49

Κατάλογος Διαγραμμάτων

Διάγραμμα 1: Εξέλιξη βασικών δεικτών (%) ποσοστού φτώχειας στην Ελλάδα	12
Διάγραμμα 2 : Ποσοστό πληθυσμού σε κίνδυνο φτώχειας ή σε κοινωνικό αποκλεισμό: 2005, 2008 – 2016	13
Διάγραμμα 3: Διάγραμμα ροής εργασίας	20
Διάγραμμα 4: Άμεσα ωφελούμενοι στη Λέσβο ανά φύλο	30
Διάγραμμα 5: Κατανομή ωφελούμενων σε ηλικιακές ομάδες και φύλο	31
Διάγραμμα 6: Ωφελούμενοι ανά χώρα γέννησης	32
Διάγραμμα 7: Ωφελούμενοι ανά έτος και φύλο	33
Διάγραμμα 8 : Πλήθος ωφελούμενων ανά αριθμό αιτήσεων	34
Διάγραμμα 9: Πλήθος ωφελούμενων που αιτήθηκαν για 1 ^η φορά για την παροχή δωρεάν ιατροφαρμακευτικής περίθαλψης ανά έτος	35
Διάγραμμα 10: Ωφελούμενοι ανά Δ.Ε και φύλο στη Λέσβο	36
Διάγραμμα 11: Δείκτες χωροθέτησης ωφελούμενων των Δ.Ε της Λέσβου	39
Διάγραμμα 12: Αριθμός ωφελούμενων ανά συνοικία της Μυτιλήνης	43
Διάγραμμα 13: Δείκτης χωροθέτησης για τον πληθυσμό ωφελούμενων στις συνοικίες της Μυτιλήνης	43
Διάγραμμα 14: Δείκτης χωροθέτησης πληθυσμιακής πυκνότητας Δ.Ε της Λέσβου	45
Διάγραμμα 15: Δείκτης χωροθέτησης πυκνότητας πληθυσμού ανά συνοικία της Μυτιλήνης	49
Διάγραμμα 16: Σύγκριση δεικτών χωροθέτησης πληθυσμού ωφελούμενων ανά Δ.Ε Λέσβου 2009 – 2015	51
Διάγραμμα 18: Σύγκριση δεικτών χωροθέτησης πληθυσμού ωφελούμενων ανά συνοικία της Μυτιλήνης 2009 – 2015	52

ΕΥΧΑΡΙΣΤΙΕΣ

Η παρούσα μελέτη αποτελεί τη διπλωματική εργασία στο πλαίσιο του μεταπτυχιακού προγράμματος «Γεωγραφία και Εφαρμοσμένη Γεωπληροφορική» του τμήματος Γεωγραφίας του Πανεπιστημίου Αιγαίου.

Πριν την παρουσίασή της, αισθάνομαι την υποχρέωση να ευχαριστήσω ορισμένους από τους ανθρώπους με τους οποίους συνεργάστηκα και έπαιξαν πολύ σημαντικό ρόλο στην πραγματοποίησή της.

Ευχαριστώ τον επιβλέπων καθηγητή κ. Μιχαήλ Βαΐτη για την καθοδήγησή του σε όλη τη διάρκεια εκπόνησης της εργασίας, την εμπιστοσύνη και την εκτίμηση που μου έδειξε.

Επίσης θα ήθελα να ευχαριστήσω τα μέλη της Επιτροπής κ.κ. Κίζο Αθανάσιο και Γκιάλη Στυλιανό, για τις συμβουλές και τις υποδείξεις τους.

Τέλος, απευθύνω ευχαριστίες στην υποψήφια διδάκτωρ του Τμήματος Γεωγραφίας κα Κουκουρουβλή Νικολέτα, για τη βοήθειά της στο τεχνικό μέρος της εργασίας.

ΠΕΡΙΛΗΨΗ

Οι συνέπειες της κρίσης του 2010 έγιναν ιδιαίτερα αισθητές στα ελληνικά νοικοκυριά, με την κατακόρυφη άνοδο των δεικτών φτώχειας και κοινωνικού αποκλεισμού των πολιτών.

Κύριος στόχος της παρούσας εργασίας είναι να διερευνηθεί, μέσω των διαθέσιμων στοιχείων από τις Κοινωνικές Υπηρεσίες του Δήμου Λέσβου, η οικονομική κατάσταση του πληθυσμού του νησιού και σε ποιο βαθμό αυτή επηρεάστηκε από την κρίση, κατά το χρονικό διάστημα 2009-2016.

Ένα σύνολο στοιχείων από το έντυπο και ηλεκτρονικό αρχείο του Τμήματος Κοινωνικής Πρόνοιας, χρησιμοποιήθηκε για να μελετηθεί η εξέλιξη του φαινομένου της παροχής δωρεάν ιατροφαρμακευτικής περίθαλψης σε οικονομικά αδύναμους και ανασφάλιστους πολίτες, κατά το προαναφερθέν χρονικό διάστημα. Μεθοδολογικά, αναπτύχθηκε μια βάση γεωγραφικών δεδομένων, στην οποία εισήχθησαν, μετά από επεξεργασία, τα στοιχεία από το παραπάνω αρχείο μαζί με άλλα που παραχωρήθηκαν από την Ελληνική Στατιστική Αρχή και το Πανεπιστήμιο Αιγαίου. Μετά τη δημιουργία μιας σειράς ερωτημάτων, εξήχθησαν τα αποτελέσματα.

Αυτά μεταφέρθηκαν σε νέα αρχεία, προκειμένου να δημιουργηθούν διαγράμματα και χάρτες, για την οπτική αναπαράσταση και την αξιολόγησή τους. Έγιναν προσπάθειες να αξιολογηθούν οι πιο σημαντικές παράμετροι του προβλήματος, όπως η κατανομή σε γεωγραφικές περιοχές, φύλο και ηλικιακές ομάδες, σύγκριση στοιχείων μεταξύ ετών, χρονική διάρκεια έλλειψης ασφάλισης των ατόμων κλπ.

Όπως προκύπτει από την επεξεργασία, οι αριθμοί και τα ποσοστά της ιδιαίτερα ευπαθούς κοινωνικής ομάδας που μελετάται, παρέμειναν σε ικανοποιητικά χαμηλά επίπεδα και δεν επηρεάστηκαν από την κρίση, τουλάχιστον στο βαθμό και με τον τρόπο που επηρεάστηκε η εξέλιξη του φαινομένου της φτώχειας στην Ελλάδα γενικότερα.

ABSTRACT

The consequences of the 2010 crisis have become particularly noticeable in Greek households, with the sharp poverty increase as well as the increase of the social exclusion indicators of the citizens.

The main aim of the present work is to investigate, through the available data from the Social Services of the Municipality of Lesvos, the economic state of the island's population and the extent to which it was affected by the crisis, during the period 2009-2016.

A set of data from the written and electronic files of the Social Welfare Department of Lesvos Municipality was used to study the evolution of the phenomenon of providing free health and medical care to financially weak and uninsured citizens during the aforementioned period. Methodologically, a geographic data base was developed, in which the data from the above file, along with others provided by the Hellenic Statistical Authority and the University of the Aegean, were introduced after processing. After creating a series of queries, the results were exported.

These were transferred to new archives in order to create charts and charts for their visual representation and evaluation. Efforts have been made to evaluate the most important parameters of the problem, such as geographic distribution, gender and age groups, comparison between years, length of time for people insured etc

As a result of the study, the numbers and percentages of the particularly vulnerable social groups studied remained at a satisfactory level and were not affected by the crisis, at least to the extent and manner in which the development of poverty in Greece in general was affected.

ΕΙΣΑΓΩΓΗ

Ένα από τα βασικότερα μέτρα που λάμβανε μέχρι πρόσφατα η Πολιτεία για τη στήριξη των ευπαθών ομάδων του πληθυσμού, είναι η παροχή δωρεάν ιατροφαρμακευτικής περίθαλψης σε ανασφάλιστους και οικονομικά αδύναμους πολίτες. Μέχρι το 2016, αυτή γινόταν μέσω χορήγησης βιβλιαρίων υγείας από τις Υπηρεσίες Πρόνοιας των Νομαρχιών αρχικά και στη συνέχεια, από το 2011 ως το 2016, των Καλλικρατικών Δήμων.

Η παραπάνω παροχή, συνδεόταν άμεσα με το φαινόμενο της φτώχειας αφού, για να είναι κάποιος δικαιούχος, θα έπρεπε να συνδυάζει αφενός πολύ χαμηλά εισοδήματα και αφετέρου αδυναμία ασφάλισης σε οποιονδήποτε ασφαλιστικό φορέα, συνεπώς και έλλειψη επαγγελματικής απασχόλησης. Επιπλέον, μπορεί να δώσει μια πολύ καλή εικόνα για τα στρώματα του πληθυσμού που βρισκόταν στην πλέον δυσχερή οικονομική θέση για το παραπάνω χρονικό διάστημα, καθώς μπορούμε να υποθέσουμε, ότι όλοι οι πολίτες που πληρούσαν τις απαιτούμενες προϋποθέσεις είχαν απευθυνθεί στις αρμόδιες Υπηρεσίες, αφού αυτό αποτελούσε το μοναδικό τρόπο πρόσβασης στο Δημόσιο Σύστημα Υγείας.

Από τον Μάρτιο του 2016, διακόπηκε η χορήγηση των βιβλιαρίων στους αδύναμους πολίτες, αφού υποχρέωση της Ελλάδας, σύμφωνα με το 3^ο Μνημόνιο, αποτελούσε η δυνατότητα ελεύθερης πρόσβασης σε όλες τις δημόσιες δομές υγείας για την παροχή νοσηλευτικής και ιατροφαρμακευτικής περίθαλψης σε ανασφάλιστους και σε ευάλωτες κοινωνικές ομάδες. Η δυνατότητα αυτή θεσπίστηκε με το ν.4368/2016 και την ΚΥΑ Α3(γ)/ΓΠ/οικ.25132/4-4-2016. Με την εφαρμογή τους, πραγματοποιήθηκε η εξίσωση του δικαιώματος ασφαλισμένων, ανασφάλιστων και πρώην κατόχων Ατομικού Βιβλιαρίου Οικονομικά Αδυνάμου ή Ανασφάλιστου ως προς την πρόσβαση στο δημόσιο σύστημα υγείας.

Σκοπός και στόχοι της μελέτης

Η παρούσα διπλωματική εργασία έχει ως σκοπό τη μελέτη της οικονομικής κατάστασης των κατοίκων της Λέσβου, με βάση το πρόγραμμα παροχής δωρεάν νοσηλευτικής και ιατροφαρμακευτικής περίθαλψης ανασφαλιστών και οικονομικά αδυνάτων πολιτών του Υπουργείου Υγείας, που εφαρμόστηκε από το Τμήμα Κοινωνικής Πρόνοιας του Δήμου Λέσβου, κατά τα έτη 2009-2016. Τα απαραίτητα δεδομένα για την εκπόνηση της εργασίας προήλθαν από το ηλεκτρονικό και έντυπο αρχείο του Τμήματος Κοινωνικής Πρόνοιας, από στοιχεία της απογραφής του 2011 στη Λέσβο, που παραχωρήθηκαν από την ΕΛΣΤΑΤ και από shapefiles του Πανεπιστημίου Αιγαίου. Για την προσέγγιση αυτή προκύπτουν οι εξής επιμέρους στόχοι:

- Διερεύνηση της οικονομικής κατάστασης των κατοίκων της Λέσβου ανά γεωγραφική περιοχή, έκταση, φύλο και ηλικιακή ομάδα με βάση τον αριθμό των χορηγούμενων βιβλιαρίων δωρεάν ιατροφαρμακευτικής περίθαλψης. Για την πρωτεύουσα Μυτιλήνη, όπου συγκεντρώνεται μεγάλο μέρος του πληθυσμού, επομένως και των δικαιούχων, θα γίνει μελέτη των παραπάνω στοιχείων ανά συνοικία.
- Σύγκριση των στοιχείων που θα προκύψουν από την παραπάνω επεξεργασία με στοιχεία που παρουσιάζουν το φαινόμενο της φτώχειας και της οικονομικής ανισότητας γενικότερα στην Ελλάδα.
- Παρουσίαση των αποτελεσμάτων με τη μορφή χαρτών, διαγραμμάτων και δεικτών.

Από τους παραπάνω στόχους προκύπτουν τα εξής ερευνητικά ερωτήματα:

- Σε ποιο βαθμό επηρεάστηκε η οικονομική κατάσταση των κατοίκων της Λέσβου από τη οικονομική κρίση του 2010 και ποιοι επλήγησαν περισσότερο;

- Σε ποιες περιοχές της Λέσβου υπάρχει μεγαλύτερη συγκέντρωση ατόμων που έκαναν χρήση της παροχής, άρα και πιο αδύναμων οικονομικά κατοίκων;

Τα αποτελέσματα, κατόπιν επεξεργασίας, παρουσιάζονται με τη μορφή διαγραμμάτων και χαρτών. Αυτό προσφέρει πολλά πλεονεκτήματα, καθώς η απλή παράθεση δεδομένων με μορφή στατιστικών ή πινάκων δεν παρέχει ολοκληρωμένη ανάλυση και τοποθέτηση των φαινομένων στο χώρο. Οι θεματικές απεικονίσεις σε χάρτες επιτρέπουν την άμεση ανάγνωση και συσχέτισμό τους, καθώς και τη δυνατότητα σύγκρισης πολλών καταστάσεων. Εξάλλου, η ανθρώπινη αντίληψη είναι πιο άμεση και ενεργός στις εικόνες παρά στα πινακοποιημένα στοιχεία (Ε. Λιβιεράτος, 1988).

Διάρθρωση εργασίας

Στο Κεφάλαιο 1 παρουσιάζονται στοιχεία τόσο για το φαινόμενο της φτώχειας και της ανισότητας στην Ελλάδα, όσο και του νομοθετικού πλαισίου βάσει του οποίου γινόταν η χορήγηση βιβλιαρίων για δωρεάν χορήγηση νοσηλευτικής και ιατροφαρμακευτικής περίθαλψης σε άπορους και ανασφάλιστους πολίτες από τις αρμόδιες Υπηρεσίες Κοινωνικής Πρόνοιας των Νομαρχιών και μετέπειτα των Καλλικρατικών Δήμων. Στο Κεφάλαιο 2 γίνεται η παρουσίαση της περιοχής μελέτης και των δεδομένων που προήλθαν από διάφορες πηγές. Επίσης, περιγράφεται αναλυτικά η μεθοδολογία που ακολουθήθηκε, μέσω της επεξεργασίας των δεδομένων, της εισαγωγής τους σε βάση και τη δημιουργία ερωτημάτων. Στο Κεφάλαιο 3 παρουσιάζονται τα αποτελέσματα που προέκυψαν μέσα από πίνακες, διαγράμματα και χάρτες. Στο Κεφάλαιο 4 γίνεται συζήτηση γύρω από τα αποτελέσματα, καθώς προκύπτουν τα τελικά συμπεράσματα. Επίσης, γίνονται προτάσεις ως προς την εξέλιξη και τη βελτίωση της παρούσας εργασίας.

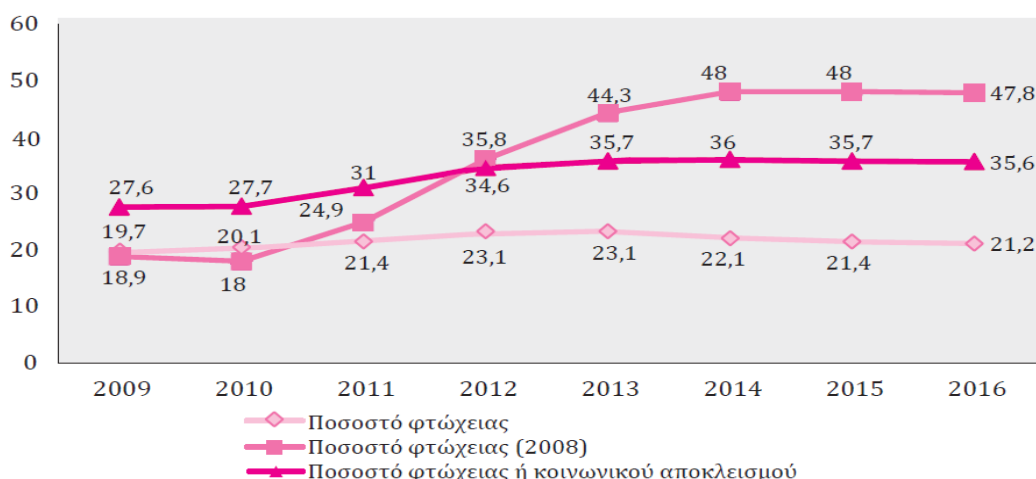
ΚΕΦΑΛΑΙΟ 1ο

Η ΦΤΩΧΕΙΑ ΚΑΙ Η ΑΝΙΣΟΤΗΤΑ ΣΤΗΝ ΕΛΛΑΔΑ

1.1 Εκτίμηση του φαινομένου της φτώχειας και της ανισότητας στην Ελλάδα.

Στις μελέτες για την εκτίμηση του φαινομένου της φτώχειας και της ανισότητας χρησιμοποιούνται διάφοροι δείκτες. Ο συνηθέστερα χρησιμοποιούμενος είναι εκείνος που περιλαμβάνει τα άτομα των οποίων το εισόδημα ανέρχεται έως το 60% του διάμεσου διαθέσιμου εισοδήματος του πληθυσμού σε μια δεδομένη χρονική στιγμή. Σύμφωνα με την ετήσια έκθεση 2018 του Ινστιτούτου Εργασίας ΓΣΕΕ «Η ελληνική οικονομία και απασχόληση» (κεφάλαιο 4.2, Η εξέλιξη της φτώχειας στην Ελλάδα την περίοδο της κρίσης), με βάση το δείκτη αυτό, η σχετική φτώχεια εμφανίζει σταθερή αύξηση από 19,7% το 2009 σε 23,1% το 2012-2013, όπου φτάνει στο μέγιστο επίπεδο. Κατά τα έτη 2014 και 2015 δείχνει να μειώνεται σημαντικά, πράγμα που συνεχίζεται οριακά και το 2016 καταλήγοντας στο 21,2%. Σύμφωνα με την ίδια πηγή όμως, με τη χρήση του συγκεκριμένου δείκτη όμως επιτυγχάνεται μόνο μια μερική προσέγγιση του φαινομένου, καθώς η φτώχεια σχετίζεται περισσότερο με την ανισότητα παρά με την ένδεια. Επιπλέον, στηρίζεται στην υπόθεση πως οι οικονομίες βρίσκονται σε μια κατάσταση σταθερής μεγέθυνσης, πράγμα το οποίο για την Ελλάδα δεν ισχύει, λόγω της οικονομικής συρρίκνωσης. Για τον λόγο αυτό, γίνεται χρήση ενός δεύτερου δείκτη ορίου φτώχειας όπου ως διάμεσο διαθέσιμο εισόδημα ορίζεται εκείνο του 2008, καθώς το έτος εκείνο η γενική κατάσταση της οικονομίας ήταν σαφώς καλύτερη. Πράγματι, στην περίπτωση αυτή προκύπτει πως η σχετική φτώχεια, ενώ ξεκινά από παραπλήσιο σημείο και συγκεκριμένα από 18,9% το 2009, αυξάνεται με πολύ υψηλότερους ρυθμούς, ειδικά κατά τα έτη 2011 – 2014 όπου και παίρνει τη μέγιστη τιμή της (48%), η οποία φαίνεται να σταθεροποιείται,

καθώς διατηρείται στο ίδιο επίπεδο και κατά το έτος 2015, ενώ μειώνεται οριακά σε 47,8% το 2016. Προκύπτει λοιπόν, πως με όρους διαθέσιμου εισοδήματος του 2008, σχεδόν ο μισός πληθυσμός της χώρας εξακολουθούσε να βρίσκεται κάτω από το όριο της φτώχειας μέχρι και το 2016, ως απόρροια της οικονομικής κρίσης. Τέλος, παρουσιάζεται και ένας τρίτος δείκτης, που υιοθετήθηκε από τη Eurostat, με τον οποίο επιδιώκεται μια πιο πολυδιάστατη προσέγγιση του φαινομένου της φτώχειας καθώς δεν περιορίζεται μόνο στα εισοδηματικά κριτήρια, αλλά λαμβάνει υπόψη κι άλλες παραμέτρους, όπως η υλική αποστέρηση και η εργασιακή ένταση (Eurostat, 2012). Και ο δείκτης αυτός είναι σαφώς υψηλότερος από αυτόν του συμβατικού ποσοστού φτώχειας, ενώ αυξάνεται από 27,6% το 2009 σε 35,7% το 2013, με τη μεγαλύτερη άνοδο να καταγράφεται κατά τα έτη 2010-2012 (27,7% - 35,8%) για να παραμείνει πρακτικά σταθερός τα επόμενα έτη. Στο Διάγραμμα 1 εμφανίζονται οι τρεις παραπάνω δείκτες φτώχειας του ελληνικού πληθυσμού.

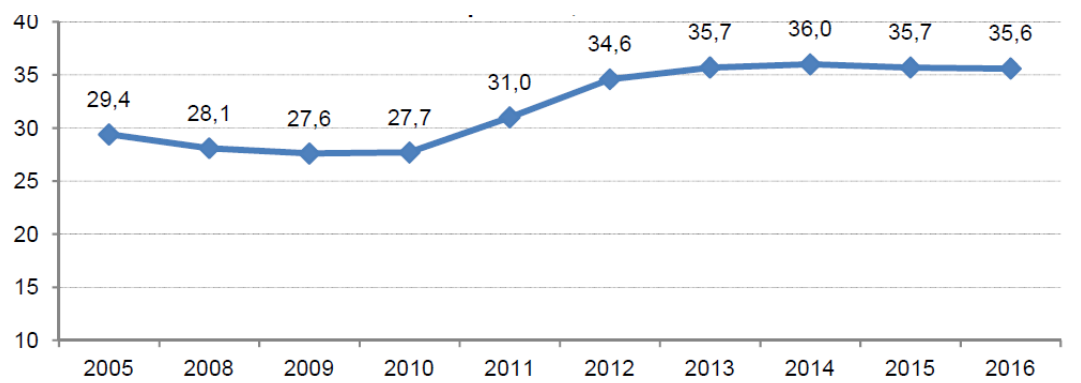


Πηγή: Eurostat

Διάγραμμα 1: Εξέλιξη βασικών δεικτών (%) ποσοστού φτώχειας στην Ελλάδα

Από την πορεία ειδικά των δύο τελευταίων δεικτών φαίνεται ότι κατά τη διάρκεια της κρίσης, επήλθε ραγδαία επιδείνωση των όρων διαβίωσης των ελληνικών νοικοκυριών.

Παραπλήσια είναι και τα στοιχεία που αναφέρονται στο δελτίο τύπου «Κίνδυνος Φτώχειας, Έρευνα Εισοδήματος και Συνθηκών Διαβίωσης των Νοικοκυριών» που εξέδωσε η Ελληνική Στατιστική Αρχή (ΕΛΣΤΑΤ) στις 23-6-2017. Από το δελτίο αυτό παρουσιάζεται το ακόλουθο γράφημα, που δείχνει τα ποσοστά πληθυσμού σε κίνδυνο φτώχειας ή κοινωνικού αποκλεισμού κατά τα έτη 2005 και 2008-2016.



*Επισημαίνεται ότι η περίοδος αναφοράς των εισοδημάτων αφορά στο προηγούμενο από το έτος διενέργειας της έρευνας, δηλ. στα αντίστοιχα έτη 2004, 2007 – 2015.

Διάγραμμα 2: Ποσοστό πληθυσμού σε κίνδυνο φτώχειας ή σε κοινωνικό αποκλεισμό: 2005, 2008 – 2016

Σύμφωνα με τα αναγραφόμενα στο δελτίο, το κατώφλι της φτώχειας ανέρχεται σε 4.500 ευρώ ετησίως ανά άτομο ή 9.450 ευρώ για νοικοκυριά με δυο ενήλικες και δύο εξαρτώμενα παιδιά ηλικίας ως 14 ετών, ενώ πληθυσμός σε κοινωνικό αποκλεισμό είναι ο πληθυσμός με υλικές στερήσεις (που στερείται τουλάχιστον 4 από έναν κατάλογο 9 βασικών αγαθών και υπηρεσιών).

Η επιδείνωση των συνθηκών διαβίωσης των Ελλήνων, καταγράφεται και σε πολλές άλλες εκθέσεις και μελέτες, κυρίως αυτές που εστιάζουν στην ανεργία και την απασχόληση. Χαρακτηριστικό είναι ότι η Ελλάδα παρουσιάζει το υψηλότερο ποσοστό ανεργίας στην Ευρώπη, το οποίο το 2013 κυμάνθηκε στο 27,5% από 24,5% το 2012 (δηλαδή μια ποσοστιαία αύξηση ύψους 12,2% το 2013 σε σχέση με το 2012) ενώ σχεδόν τριπλασιάστηκε (αύξηση 286,4%) μεταξύ των ετών 2009 και 2013 και από το 9,6% που ήταν το 2009 εκτοξεύθηκε στο 27,5% το 2013. Επίσης, η Ελλάδα βρίσκεται στη δυσχερέστερη κατάσταση στο σύνολο των χωρών της ΕΕ ως προς το

επίπεδο απασχόλησης, αφού πλέον ο προς απασχόληση πληθυσμός είναι κάτω από το μισό του συνόλου του πληθυσμού ηλικίας 15 έως 64 ετών. (Georgiadiou et . al, 2014).

Για την εμφάνιση και την γεωγραφική κατανομή του φαινομένου της φτώχειας στον ελλαδικό χώρο, μια ικανοποιητική εικόνα δίνουν και πάλι οι εκτιμήσεις του περιφερειακού ποσοστού φτώχειας του ΙΝΕ ΓΣΕΕ, «Η ελληνική οικονομία και απασχόληση» (κεφάλαιο 4.6, Η περιφερειακή διάσταση της φτώχειας και της ανισότητας στην Ελλάδα), που βασίζονται σε στοιχεία και μικροδεδομένα που παρέχουν η ΕΛΣΤΑΤ και η Eurostat. Σύμφωνα με τις εκτιμήσεις αυτές, το μικρότερο ποσοστό φτώχειας (8,4%) εμφανίζεται στις Περιφέρειες Νοτίου και Βορείου Αιγαίου (στην οποία ανήκει και η Λέσβος), ενώ το μεγαλύτερο στην Περιφέρεια Δυτικής Ελλάδας (25%). Γενικά για τον ελληνικό χώρο, το ποσοστό κυμαίνεται στο 15,7%. Τα χαμηλά ποσοστά στις νησιωτικές περιφέρειες αποδίδονται σε ένα βαθμό στην τουριστική κίνηση που παρουσιάζουν με αποτέλεσμα να εμφανίζουν μεγαλύτερη ανθεκτικότητα απέναντι στην κρίση, καθώς εμφανίζουν και χαμηλότερα ποσοστά ανεργίας. Αν ως γραμμή φτώχειας χρησιμοποιηθεί το διάμεσο διαθέσιμο εισόδημα του 2008, το μεγαλύτερο ποσοστό εμφανίζεται και πάλι στην Περιφέρεια Δυτικής Ελλάδας (40,1%) και το μικρότερο στην Περιφέρεια Νοτίου Αιγαίου (21%). Η Περιφέρεια Βορείου Αιγαίου, με ποσοστό 26,6% βρίσκεται στην τρίτη καλύτερη θέση, και εμφανίζει τη δεύτερη μεγαλύτερη αύξηση (18,2%) του ποσοστού φτώχειας όταν αυτό ορίζεται με το διάμεσο διαθέσιμο εισόδημα του 2008. Ο λόγος για αυτή τη μεγάλη αύξηση, είναι ότι χαρακτηρίζεται από υψηλότερη συγκέντρωση δεδομένων το έτος 2016, έτσι ώστε, όταν αντικαθίσταται από το διάμεσο εισόδημα του 2008, τα αντίστοιχα νοικοκυριά να πέφτουν κάτω από τη γραμμή φτώχειας. Τα στοιχεία που αναφέρθηκαν παρουσιάζονται στον επόμενο πίνακα:

Περιφέρειες	NUTS2	2016	Φτώχεια με όρους εισοδήματος 2008	Απόκλιση σε όρους εισοδήματος 2008
Αττική	EL30	13,1%	22,9%	9,8%
Βόρειο Αιγαίο	EL41	8,40%	26,6%	18,2%
Νότιο Αιγαίο	EL42	8,40%	21,0%	12,6%
Κρήτη	EL43	14,9%	28,6%	13,7%
Ανατολική Μακεδονία-Θράκη	EL51	21,3%	37,3%	16,0%
Κεντρική Μακεδονία	EL52	16,1%	32,2%	16,1%
Δυτική Μακεδονία	EL53	18,4%	30,5%	12,1%
Ήπειρος	EL54	19,0%	33,3%	14,3%
Θεσσαλία	EL61	20,6%	34,4%	13,8%
Ιόνια Νησιά	EL62	11,1%	27,5%	16,4%
Δυτική Ελλάδα	EL63	25,0%	40,1%	15,1%
Στερεά Ελλάδα	EL64	17,0%	28,5%	11,5%
Πελοπόννησος	EL65	15,2%	34,5%	19,3%
Ελλάδα	EL	15,7%	29,0%	13,3%

Πίνακας 1: Ποσοστό φτώχειας σε 13 Περιφέρειες της Ελλάδας

Πηγή: Μικροδεδομένα της Έρευνας Οικογενειακού Προϋπολογισμού της ΕΛΣΤΑΤ για το 2016 (εκτιμήσεις του περιφερειακού ποσοστού φτώχειας INE ΓΣΕΕ)

1.2 Νομοθετικό πλαίσιο - Δικαιούχοι

Οι πρώτες αναφορές της ισχύουσας νομοθεσίας για παροχή δωρεάν ιατροφαρμακευτικής περίθαλψης σε ειδικές ομάδες πολιτών, αφορούν στο Ν.Δ 57/1973 (ΦΕΚ-149 Α') με τίτλο «Περί λήψεως μέτρων κοινωνικής προστασίας των οικονομικώς αδυνάτων και καταργήσεως των διεπουσών τον θεσμόν της απορίας διατάξεων», το οποίο και σήμερα παραμένει σε ισχύ. Στο άρθρο 1 («Περιπτώσεις παροχής κοινωνικής προστασίας») του συγκεκριμένου Ν.Δ, αναφέρεται μεταξύ άλλων, ότι το Κράτος διά του Υπουργείου Κοινωνικών Υπηρεσιών και των υπό την εποπτεία αυτού του Υπουργείου φορέων, παρέχει κοινωνική προστασία σε Έλληνες πολίτες διαμένοντες μονίμως στην Ελλάδα που τελούν σε κατάσταση ένδειας, εφόσον αυτοί δεν καλύπτονται από οποιοδήποτε φορέα κοινωνικής ασφάλισης και υφίσταται αποδεδειγμένα αδυναμία καλύψεως των αναγκών τους από ίδια μέσα αυτών και των μελών της οικογενείας τους. Στη συνέχεια, στο άρθρο 6 («Παροχή

νοσηλευτικής και ιατροφαρμακευτικής περιθάλψεως») αναφέρεται ότι Έλληνες πολίτες διαμένοντες στην Ελλάδα δύνανται να τύχουν, υπό τις προϋποθέσεις του προηγούμενου άρθρου, δωρεάν νοσηλευτικής και ιατροφαρμακευτικής περιθάλψεως. Με το υπ. αριθμ. 1747/30-11-2006 ΦΕΚ, οι διατάξεις του οποίου ίσχυσαν μέχρι της καταργήσεως του θεσμού της χορήγησης βιβλιαρίων δωρεάν ιατροφαρμακευτικής περίθαλψης σε ανασφαλιστούς, καθορίστηκαν ως δωρεάν δικαιούχοι νοσοκομειακής και ιατροφαρμακευτικής περίθαλψης εφόσον δεν δικαιούνται τοιαύτη άμεσα ή έμμεσα από οποιοδήποτε ασφαλιστικό φορέα, και διαμένουν νόμιμα και μόνιμα στη χώρα οι εξής:

1. Έλληνες πολίτες ή ελληνικής καταγωγής (ομογενείς, κάτοχοι ειδικού δελτίου ταυτότητας ομογενούς) ή ανιθαγενείς ή υπήκοοι των κρατών μελών της Ευρωπαϊκής Ένωσης, είναι ανασφάλιστοι και το οικογενειακό ετήσιο εισόδημά τους δεν ξεπερνά το ποσό των 6.000 ευρώ, προσαυξανόμενο κατά 20% για τη σύζυγο και για κάθε ανήλικο ή προστατευόμενο παιδί, με την προϋπόθεση βέβαια ότι αυτό το εισόδημα δεν προέρχεται από επαγγελματική δραστηριότητα τέτοια που να του παρέχει τη δυνατότητα ασφάλισης. Το καθορισθέν αυτό εισόδημα, αυξάνεται κατά 50% στις περιπτώσεις ατόμων με αναπηρία 67% και άνω. Ως εισόδημα νοείται το φορολογούμενο πραγματικό ή τεκμαρτό και το απαλλασσόμενο ή φορολογούμενο με ειδικό τρόπο.

2. α. Ανασφάλιστοι λογοτέχνες και τα μέλη των οικογενειών τους (σύζυγος και ανήλικα τέκνα). β. Ανασφάλιστα μέλη του Επιμελητηρίου Εικαστικών Τεχνών Ελλάδος και τα μέλη των οικογενειών τους (σύζυγος και ανήλικα τέκνα) και μέλη των Κρατών Μελών της Ευρωπαϊκής Ένωσης καθώς και Έλληνες ομογενείς. γ. Ανασφάλιστοι Έλληνες μουσικοί, τραγουδιστές και λοιποί απασχολούμενοι στο θέαμα-ακρόαμα που εργάζονται περιστασιακά. δ. Ανασφάλιστοι πρώην βουλευτές και τα μέλη των οικογενειών τους (σύζυγος και ανήλικα τέκνα). ε. Άτομα που φιλοξενούνται στις θεραπευτικές κοινότητες για απεξάρτηση, ΟΚΑΝΑ, Νόστος ή παρακολουθούνται ως εξωτερικοί ασθενείς.

Στους ανωτέρω δικαιούχους χορηγείται βιβλιάριο ανασφαλιστού για ένα (1) έτος.

3. α. Παιδιά που διαμένουν σε Μονάδες Κοινωνικής Φροντίδας ή άλλα ιδρύματα Ν.Π.Δ.Δ. ή Ν.Π.Ι.Δ. β. Αγωνιστές της Εθνικής Αντίστασης – τραυματίες πολέμου και τα προστατευόμενα μέλη των οικογενειών τους. γ. Έλληνες μοναχοί και μοναχοί και λαϊκοί της Ιεράς Μονής Σινά και κληρικοί των Πατριαρχείων. δ. Ανασφάλιστες άγαμες επίτοκες και μητέρες ως και τα παιδιά αυτών. ε. Παιδιά που τοποθετούνται σε ανάδοχες οικογένειες.

Στους ανωτέρω δικαιούχους χορηγείται βιβλιάριο ανασφάλιστου για ένα (1) έτος.

4. α. Ομογενείς που διαθέτουν βεβαίωση κατάθεσης δικαιολογητικών για απόκτηση ειδικού δελτίου ταυτότητας ομογενούς ή απόκτησης της ελληνικής ιθαγένειας. β. Αλλοδαποί με άδεια παραμονής για ανθρωπιστικούς λόγους (υγείας) γ. Οι υπήκοοι των Κρατών Μελών του Ευρωπαϊκού Κοινωνικού Χάρτη δ. Αλλογενείς σύζυγοι Ελλήνων ή ομογενών ή Κρατών Μελών της Ευρωπαϊκής Ένωσης καθώς και τα τέκνα αυτών.

Στους δικαιούχους αυτών των κατηγοριών χορηγείται πιστοποιητικό κοινωνικής προστασίας εφόσον υπάρχει αποδεδειγμένα πρόβλημα υγείας.

5. Σύμφωνα με τις διατάξεις του π.δ. 266/1999: α) Οι αναγνωρισμένοι πολιτικοί πρόσφυγες β) Οι αλλοδαποί οι οποίοι έχουν υποβάλει αίτηση για αναγνώριση προσφυγικής ιδιότητας και η οποία βρίσκεται στο στάδιο εξέτασης από το Υπουργείο Δημόσιας Τάξης, καθώς και γ) οι έχοντες έγκριση παραμονής για ανθρωπιστικούς λόγους ή έχει ταχθεί σε αυτούς προθεσμία η οποία δεν έχει εκπνεύσει ακόμη, έχουν τη δυνατότητα της δωρεάν ιατροφαρμακευτικής και νοσοκομειακής περίθαλψης με την άμεση επίδειξη του δελτίου ταυτότητας πρόσφυγα ή του δελτίου αιτήσαντος άσυλο αλλοδαπού ή του ειδικού δελτίου παραμονής για ανθρωπιστικούς λόγους αλλοδαπού αντίστοιχα, στις υπηρεσίες του ΕΣΥ.

6. Οι αλλοδαποί θύματα των εγκλημάτων των 323, 323Α, 349, 351 και 351Α του Ποινικού Κώδικα (σύμφωνα με το π.δ. 233/2003), που είναι ανασφάλιστοι είναι δικαιούχοι άμεσης και δωρεάν ιατροφαρμακευτικής και νοσοκομειακής περίθαλψης από τις υπηρεσίες του ΕΣΥ, για όσο χρονικό διάστημα διαρκούν τα μέτρα

προστασίας και αρωγής και με την επίδειξη μόνο της σχετικής βεβαίωσης από την οικεία Αστυνομική Διεύθυνση, απευθείας στις υπηρεσίες του ΕΣΥ και στην οποία θα αναγράφεται ρητά ο χρόνος προστασίας και αρωγής.

7. Οι κρατούμενοι σε φυλακές, φιλοξενούμενοι σε ιδρύματα αγωγής ανηλίκων και φιλοξενούμενοι σε στέγες φιλοξενίας ανηλίκων, των εταιρειών ανηλίκων (Ν.Π.Δ.Δ.) είναι δικαιούχοι δωρεάν ιατροφαρμακευτικής και νοσοκομειακής περίθαλψης με επίδειξη της σχετικής βεβαίωσης του σωφρονιστικού καταστήματος, του ιδρύματος αγωγής ή της στέγης φιλοξενίας, απευθείας στην υπηρεσία του ΕΣΥ.

Πρέπει να αναφερθεί ότι όλοι σχεδόν οι πολίτες που αιτήθηκαν στην αρμόδια Υπηρεσία του Δήμου Λέσβου για τη χορήγηση της παροχής, ανήκουν στην πρώτη από τις παραπάνω κατηγορίες.

1.3 Παροχές στους δικαιούχους

Στους δικαιούχους βιβλιαρίου δωρεάν ιατροφαρμακευτικής και νοσοκομειακής περίθαλψης παρέχεται, σύμφωνα με το ίδιο ΦΕΚ:

1. Δωρεάν πλήρης νοσηλεία σε κλίνες Γ' θέσης. Ειδικά όμως οι Αρχιερείς των Πατριαρχείων δικαιούνται Α' θέση ενώ οι ιερείς και λαϊκοί αυτών ΒΒ' θέση.
2. Εξέταση και δωρεάν χορήγηση φαρμάκων (λίστας) στα ιδρύματα που αναφέρονται στην Απόφαση και διενέργεια παρακλινικών ή εργαστηριακών εξετάσεων.
3. Μεταφορά ασθενών με πλωτό ή αεροπορικό μέσο.

ΚΕΦΑΛΑΙΟ 2ο

ΠΕΡΙΟΧΗ ΜΕΛΕΤΗΣ -ΜΕΘΟΔΟΛΟΓΙΑ-ΔΕΔΟΜΕΝΑ

2.1. Περιοχή μελέτης

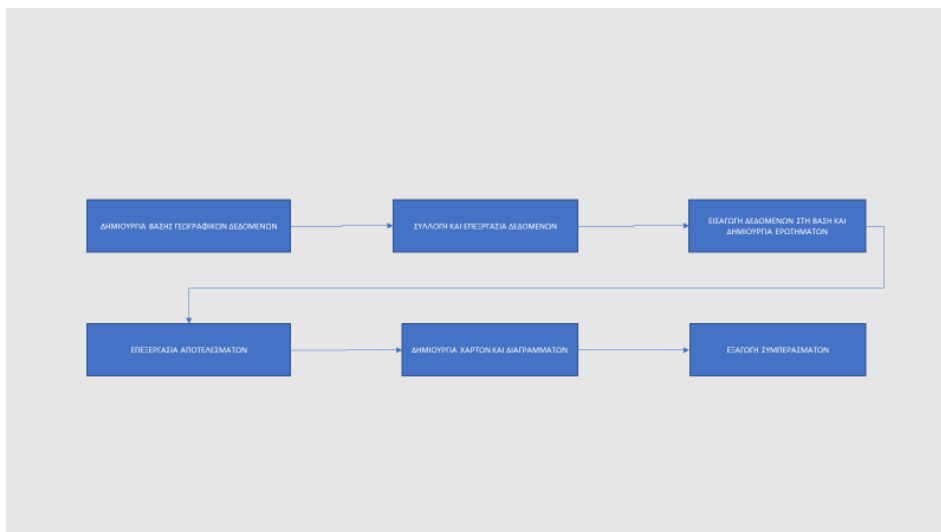
Η περιοχή μελέτης είναι η Λέσβος, με έκταση 1.630 τ.χλμ., ένα από τα μεγαλύτερα νησιά της Μεσογείου και το τρίτο σε έκταση νησί στην Ελλάδα. Βρίσκεται στο ανατολικό Αιγαίο Πέλαγος, κοντά στα μικρασιατικά παράλια, και απέχει λιγότερο από 10 χλμ. από την τουρκική ηπειρωτική χώρα, αλλά περίπου 200 χλμ. από το πλησιέστερο τμήμα της ελληνικής ηπειρωτικής χώρας. Η ακτογραμμή της έχει μήκος 370 χλμ. και χαρακτηρίζεται από δύο μεγάλους κόλπους (της Γέρας και της Καλλονής) στο νότιο τμήμα του νησιού. Το νησί έχει πληθυσμό 86.436 κατοίκους, σύμφωνα με την απογραφή του 2011. Η πρωτεύουσά του, Μυτιλήνη, στην νοτιοανατολική πλευρά, είναι και έδρα της Περιφέρειας Βορείου Αιγαίου. Σημαντικές κωμοπόλεις είναι η Μήθυμα, το Πλωμάρι, η Αγιάσος και η Ερεσός. Σε ότι αφορά την οικονομική της φυσιογνωμία, χαρακτηρίζεται από υψηλή εποχικότητα δραστηριοτήτων, που σε μεγάλο ή μικρότερο βαθμό στηρίζονται στον τριτογενή τομέα και ιδιαίτερα στον τουρισμό, ενώ στον γεωργικό τομέα οι κύριες καλλιέργειες που αναπτύσσονται είναι τα ελαιόδεντρα που αποτελούν και χαρακτηριστικό γνώρισμα του τοπίου στη Λέσβο, τα εσπεριδοειδή και τα σιτηρά. Εκτός από τη γεωργική, αξιόλογη είναι και η παρουσία της κτηνοτροφικής παραγωγής, των ιχθυοκαλλιεργειών και των οστρακοκαλλιεργειών, με χωρική συγκέντρωση στην περιοχή της Καλλονής. (Prisma, Λ. Τριανταφυλλίδης, Χρ. Μανδυλάς, 2013).



Εικόνα 1: Περιοχή μελέτης

2.2 Μεθοδολογία

Η μεθοδολογία που θα αναλυθεί στις επόμενες παραγράφους παρουσιάζεται στο ακόλουθο διάγραμμα ροής:



Διάγραμμα 3: Διάγραμμα ροής εργασίας

Η δημιουργία της βάσης δεδομένων έγινε σε τέσσερα στάδια που περιγράφονται παρακάτω:

A) Ανάλυση απαιτήσεων. Περιλαμβάνει τον προσδιορισμό και την αξιολόγηση των στοιχείων που θα ενταχθούν στη βάση (Τσούλος, 1999). Οι κλάσεις που δημιουργήθηκαν και οι πληροφορίες που διατηρούνται για την καθεμία είναι:

Ο δικαιούχος (ωφελούμενος). Κάθε δικαιούχος λαμβάνει βιβλιάριο για δωρεάν ιατροφαρμακευτική περίθαλψη στο Δημόσιο Σύστημα Υγείας. Για κάθε δικαιούχο διατηρούνται οι πληροφορίες: Αριθμός Μητρώου (που λαμβάνει από την Υπηρεσία), φύλο, ημερομηνία γέννησης, χώρα γέννησης, υπηκοότητα.

Η αίτηση. Κάθε δικαιούχος έχει υποβάλει μια ή περισσότερες αιτήσεις για χορήγηση βιβλιαρίου ιατροφαρμακευτικής περίθαλψης, για τις οποίες διατηρούνται οι πληροφορίες: ημερομηνία έναρξης, ημερομηνία λήξης και ποσοστό συμμετοχής στη δαπάνη ιατροφαρμακευτικής περίθαλψης.

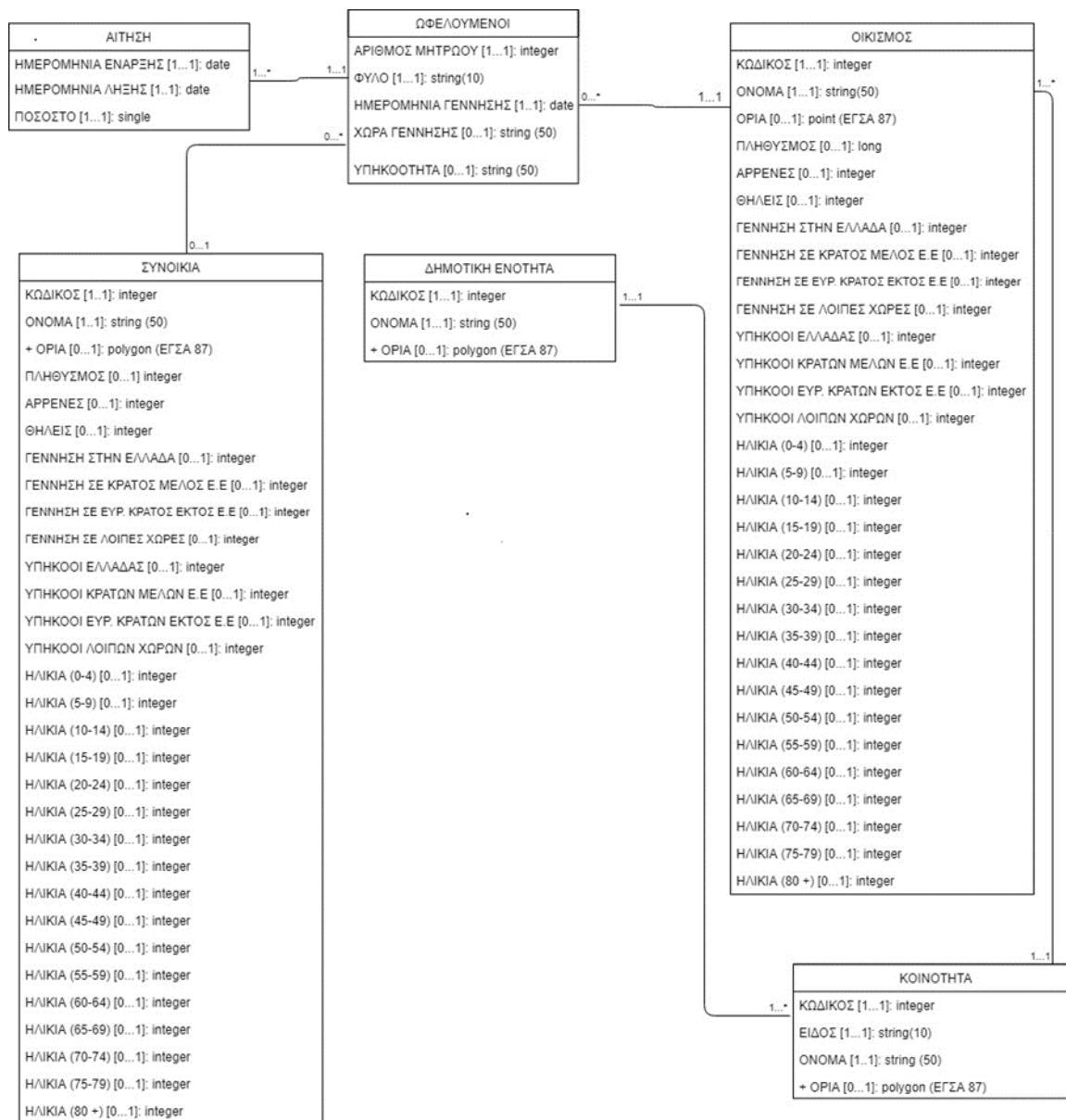
Η συνοικία. Κάθε ωφελούμενος κατοικεί σε μια μόνο συνοικία (η πληροφορία έχει καταχωριστεί εφόσον ο ωφελούμενος είναι κάτοικος Μυτιλήνης), για την οποία διατηρούνται οι πληροφορίες: κωδικός αριθμός (αποδόθηκε ένας σε κάθε συνοικία για τις ανάγκες της εργασίας), όνομα συνοικίας, πληθυσμός, όρια, αριθμός αρρένων κατοίκων, αριθμός θηλέων κατοίκων, αριθμός γεννηθέντων στην Ελλάδα, αριθμός γεννηθέντων σε κράτη μέλη της Ε.Ε, αριθμός γεννηθέντων σε ευρωπαϊκά κράτη εκτός Ε.Ε, αριθμός γεννηθέντων σε λοιπές χώρες, αριθμός υπηκόων Ελλάδας, αριθμός υπηκόων κρατών μελών της Ε.Ε, αριθμός υπηκόων ευρωπαϊκών κρατών εκτός Ε.Ε, αριθμός υπηκόων λοιπών χωρών, ηλικιακή ομάδα

Ο οικισμός. Κάθε δικαιούχος διαμένει σε ένα μόνο οικισμό του Δήμου Λέσβου. Για τον οικισμό διατηρούνται οι πληροφορίες: κωδικός αριθμός (βάσει νόμου «Καλλικράτη»), όνομα, πληθυσμός, όρια, αριθμός αρρένων κατοίκων, αριθμός θηλέων κατοίκων, αριθμός γεννηθέντων στην Ελλάδα, αριθμός γεννηθέντων σε κράτη μέλη της Ε.Ε, αριθμός γεννηθέντων σε ευρωπαϊκά κράτη εκτός Ε.Ε, αριθμός γεννηθέντων σε λοιπές χώρες, αριθμός υπηκόων Ελλάδας, αριθμός υπηκόων κρατών μελών της Ε.Ε, αριθμός υπηκόων ευρωπαϊκών κρατών εκτός Ε.Ε, αριθμός υπηκόων λοιπών χωρών, ηλικιακή ομάδα.

Η Κοινότητα. Κάθε οικισμός ανήκει σε μια μόνο Κοινότητα του Δήμου Λέσβου για την οποία διατηρούνται οι πληροφορίες: κωδικός αριθμός (βάσει νόμου «Καλλικράτη»), όνομα, όρια.

Η Δημοτική Ενότητα. Κάθε Κοινότητα ανήκει σε μια μόνο Δημοτική Ενότητα του Δήμου Λέσβου για την οποία διατηρούνται οι πληροφορίες: κωδικός αριθμός (βάσει νόμου «Καλλικράτη»), όνομα, όρια.

B) Εννοιολογικός σχεδιασμός. Συνίσταται στον προσδιορισμό του περιεχομένου (οντοτήτων) της βάσης δεδομένων, των περιγραφικών τους χαρακτηριστικών και των σχέσεων μεταξύ τους (Τσούλος, 1999). Το στάδιο αυτό είναι το σημαντικότερο της σχεδίασης, καθώς τα στάδια που ακολουθούν δεν είναι παρά μια τυποποιημένη μετατροπή του σχήματος που προκύπτει από τον εννοιολογικό σχεδιασμό. (Βαΐτης, 2012.) Με βάση τα δεδομένα που αναφέρθηκαν, δημιουργήθηκε, με το Διάγραμμα Κλάσεων (Class diagram) της διαγραμματικής γλώσσας UML (Unified Modeling Language), η οπτική παράσταση της βάσης δεδομένων. Οι κλάσεις που περιλαμβάνονται με τα αντικείμενα (ιδιότητες) της καθεμιάς και οι μεταξύ τους συσχετίσεις εμφανίζονται στο παρακάτω διάγραμμα:



Εικόνα 2: Απεικόνιση διαγράμματος UML για τους δικαιούχους δωρεάν ιατροφαρμακευτικής περίθαλψης στη Λέσβο

Γ) Λογικός σχεδιασμός: Συνίσταται στον λεπτομερή προσδιορισμό του περιεχομένου της βάσης δεδομένων και στη λογική της οργάνωσής τους, με βάση συγκεκριμένο μοντέλο οργάνωσης (Τσούλος, 1999). Το τελικό σχεσιακό σχήμα με τα στοιχεία των πινάκων που δημιουργήθηκαν στη βάση, τους περιορισμούς και την αντιστοίχιση ξένων κλειδιών φαίνεται παρακάτω:

ΟΙΚΙΣΜΟΣ: (Κωδικός: integer: not null, Όνομα: String (50): not null, Όρια: Point (ΕΓΣΑ 87), Πληθυσμός: Long, Άρρενες: integer, Θήλεις: integer, Γέννηση_ στην_ Ελλάδα: integer, Γέννηση_ σε_ Κράτος_ Μέλος_ Ε.Ε: integer, Γέννηση_ σε_ Ευρ._ Κράτος_ εκτός_ Ε.Ε: integer, Γέννηση_ σε_ Λοιπές_ Χώρες: integer, Υπήκοοι_ Ελλάδας: integer, Υπήκοοι_ Κρατών_ Μελών_ Ε.Ε: integer, Υπήκοοι_ Ευρ._Κράτους_ εκτός_ Ε.Ε: integer, Υπήκοοι_ Λοιπών_ Χωρών: integer, Ηλικία_(0_4): integer, Ηλικία_(5_9): integer, Ηλικία_(10_14): integer, Ηλικία_(15_19): integer, Ηλικία_(20_24): integer, Ηλικία_(25_29): integer, Ηλικία_(30_34): integer, Ηλικία_(35_39): integer, Ηλικία_(40_44): integer, Ηλικία_(45_49): integer, Ηλικία_(50_54): integer, Ηλικία_(55_59): integer, Ηλικία_(60_64): integer, Ηλικία_(65_69): integer, Ηλικία_(70_74): integer, Ηλικία_(75_79): integer, Ηλικία_(80_ και_ ano): integer, Κωδικός_ Κοινότητας : integer : not null)

ΔΗΜΟΤΙΚΗ ΕΝΟΤΗΤΑ: (Κωδικός: integer: not null, Όνομα: String (50): not null, Όρια : Polygon (ΕΓΣΑ 87)).

ΚΟΙΝΟΤΗΤΑ: (Κωδικός: integer: not null, Είδος: string (10): not null, Όνομα: String (50): not null, Όρια : Polygon (ΕΓΣΑ 87), Κωδικός_ Δημοτικής_ Ενότητας: integer, not null).

ΩΦΕΛΟΥΜΕΝΟΣ: (Αριθμός_ Μητρώου: integer: not null, Φύλο: String (10): not null, Ημερομηνία_ γέννησης: date: not null, Χώρα_ γέννησης: String (50), Υπηκοότητα: String (50), Κωδικός_ Οικισμού: integer: not null, Κωδικός_ Συνοικίας: integer: not null)

ΣΥΝΟΙΚΙΑ: (Κωδικός: integer : not null, Όνομα: String (50): not null, Όρια : Polygon (ΕΓΣΑ 87), Πληθυσμός: integer, Άρρενες: integer, Θήλεις: integer, Γέννηση_ στην_ Ελλάδα: integer, Γέννηση_ σε_ Κράτος_ Μέλος_ Ε.Ε: integer, Γέννηση_ σε_ Ευρ._ Κράτος_ εκτός_ Ε.Ε: integer, Γέννηση_ σε_ Λοιπές_ Χώρες: integer, Υπήκοοι_ Ελλάδας: integer, Υπήκοοι_ Κρατών_ Μελών_ Ε.Ε: integer, Υπήκοοι_ Ευρ._Κράτους_ εκτός_ Ε.Ε: integer, Υπήκοοι_ Λοιπών_ Χωρών: integer, Ηλικία_(0_4): integer, Ηλικία_(5_9): integer, Ηλικία_(10_14): integer, Ηλικία_(15_19): integer, Ηλικία_(20_24): integer, Ηλικία_(25_29): integer, Ηλικία_(30_34): integer, Ηλικία_(35_39): integer, Ηλικία_(40_44): integer, Ηλικία_(45_49): integer, Ηλικία_(50_54): integer, Ηλικία_(55_59): integer, Ηλικία_(60_64): integer, Ηλικία_(65_69): integer, Ηλικία_(70_74): integer, Ηλικία_(75_79): integer, Ηλικία_(80_ και_ ano): integer

ΑΙΤΗΣΗ: (Ημερομηνία_ έναρξης: (date): not null, Ημερομηνία_ λήξης: (date): not null, Ποσοστό: single: not null, Αριθμός_ Μητρώου_ Ωφελούμενου: integer: not null).

Πίνακας	Πεδίο που είναι ξένο κλειδί	Πίνακας που αναφέρεται το ΞΚ	Πεδίο που αναφέρεται το ΞΚ
ΚΟΙΝΟΤΗΤΑ	Κωδικός_Δημοτικής_Ενότητας	ΔΗΜΟΤΙΚΗ ΕΝΟΤΗΤΑ	Κωδικός
ΟΙΚΙΣΜΟΣ	Κωδικός_Κοινότητας	ΚΟΙΝΟΤΗΤΑ	Κωδικός
ΩΦΕΛΟΥΜΕΝΟΣ	Κωδικός_Οικισμού	ΟΙΚΙΣΜΟΣ	Κωδικός
ΩΦΕΛΟΥΜΕΝΟΣ	Κωδικός_Συνοικίας	ΣΥΝΟΙΚΙΑ	Κωδικός
ΑΙΤΗΣΗ	Αριθμός_Μητρώου_Ωφελούμενου	ΩΦΕΛΟΥΜΕΝΟΣ	Αριθμός_Μητρώου

Πίνακας 2: Τελικό σχεσιακό σχήμα της βάσης δεδομένων

Δ) Φυσικός σχεδιασμός – υλοποίηση της βάσης δεδομένων: Συνίσταται στον προσδιορισμό των κανόνων ένταξης των στοιχείων στη βάση δεδομένων (προσδιορισμός format με βάση το χρησιμοποιούμενο υλικό και λογικό σύστημα (Τσούλος, 1999). Η υλοποίηση αποτελεί το τελευταίο στάδιο της υλοποίησης του ΣΒΔ, στο οποίο σχεδιάζονται όλες οι δομές αποθήκευσης των δεδομένων στα αρχεία της βάσης και τα μονοπάτια προσπέλασης σε αυτά. Μετά την υλοποίηση η βάση δεδομένων μπορεί να τεθεί σε λειτουργία για την εισαγωγή, ενημέρωση και αναζήτηση/ ανάκτηση δεδομένων (Βαΐτης, 2012). Έτσι δημιουργήθηκαν, σε εξυπηρετητή βάσεων δεδομένων του ΣΔΒΔ PostgreSQL, μέσω της εφαρμογής pgAdmin III και ακολουθώντας τους κανόνες μετάβασης, που περιγράφονται στις σημειώσεις του σχετικού μαθήματος του Πανεπιστημίου Αιγαίου (Βαΐτης, 2011), οι πίνακες που φαίνονται στην παρακάτω εικόνα:

Επειδή τα παραπάνω δεδομένα δεν ήταν σε επεξεργάσιμη μορφή, ζητήθηκε από την εταιρία που τοποθέτησε τη βάση των δεδομένων (Quality and Reliability S.A) η παροχή των στοιχείων σε αρχεία excel. Έτσι, δημιουργήθηκαν δύο αρχεία excel. Το πρώτο περιλάμβανε τα εξής στοιχεία για τους δικαιούχους: Αριθμό Μητρώου, ημερομηνία έναρξης και λήξης της παροχής και ποσοστό συμμετοχής στην ιατροφαρμακευτική περίθαλψη. Το δεύτερο περιλάμβανε: Αριθμό Μητρώου, φύλο, ημερομηνία γέννησης, οικογενειακή κατάσταση, χώρα γέννησης, υπηκοότητα και στοιχεία για την κατοικία (πόλη, διεύθυνση).

Επίσης, χρησιμοποιήθηκαν τα δεδομένα που παρείχε η ΕΛΣΤΑΤ κατόπιν υπογραφής σχετικής σύμβασης, για τον πληθυσμό της Λέσβου με βάση την απογραφή του 2011. Τα δεδομένα αυτά παραχωρήθηκαν σε μορφή αρχείων excel και περιλάμβαναν στοιχεία για τον πληθυσμό της Λέσβου ανά, Δημοτική Ενότητα, Τοπική ή Δημοτική Κοινότητα (ο χαρακτηρισμός δίνεται βάσει του πληθυσμού), οικισμό, φύλο, ηλικιακά ομάδα (ως «βήμα» χρησιμοποιήθηκε η πενταετία για τις ηλικίες από 0 ως 80+), υπηκοότητα (εδώ ο μόνιμος πληθυσμός ταξινομήθηκε σε υπηκόους Ελλάδας, κρατών μελών της Ε.Ε, υπηκόους ευρωπαϊκών κρατών εκτός Ε.Ε και λοιπών χωρών). Για την πόλη της Μυτιλήνης, προκειμένου να γίνει ταξινόμηση του πληθυσμού ανά συνοικίες, δόθηκαν και στοιχεία για τον αριθμό των κατοίκων ανά οικοδομικό τετράγωνο.

Τέλος, χρησιμοποιήθηκαν για την εκτέλεση γεωχωρικών ερωτημάτων στη βάση και τη δημιουργία χαρτών και διαγραμμάτων, shapefiles των οικισμών της Λέσβου, καθώς και των συνοικιών, οδών και οικοδομικών τετραγώνων της Μυτιλήνης.

Για την εισαγωγή των στοιχείων στη βάση, χρειάστηκε να γίνουν εκτεταμένες παρεμβάσεις και συγκεκριμένα:

Από τα αρχεία που απέστειλε η ΕΛΣΤΑΤ, για την εξυπηρέτηση των σκοπών της μελέτης (δημιουργία ερωτημάτων στη βάση δεδομένων) δημιουργήθηκαν τέσσερα διαφορετικά αρχεία που περιείχαν αντίστοιχα στοιχεία για τις Δημοτικές Ενότητες, Δημοτικές ή Τοπικές Κοινότητες, οικισμούς και τα οικοδομικά τετράγωνα της πρωτεύουσας Μυτιλήνης. Επίσης, από τα δεύτερο αρχείο που παραχωρήθηκε από την

Q&R, δημιουργήθηκε ένα ξεχωριστό αρχείο που περιλάμβανε μια μόνο φορά τον κάθε ωφελούμενο και όχι όλες όσες είχε αιτηθεί.

Ως προς το φύλο, επειδή πάρα πολλές φορές η πληροφορία δεν είχε καταχωριστεί στο ατομικό δελτίο του δικαιούχου, (έμενε η αρχική ένδειξη δηλ. «άρρεν»), έγινε έλεγχος όλων των ατομικών δελτίων και συμπλήρωση της σωστής ένδειξης στο αρχείο που δημιουργήθηκε.

Ως προς τη Διεύθυνση των ωφελούμενων, έγιναν: α) διόρθωση των στοιχείων για κάποιους ωφελούμενους που είτε είχαν παραληφθεί, είτε είχαν καταχωριστεί με λανθασμένα στοιχεία στη βάση της Υπηρεσίας (π.χ. σε συνεργασία με τα ΕΛΤΑ ή και με τους ίδιους τους ωφελούμενους διορθώθηκαν στοιχεία οδών που είχαν γραφεί λάθος), β) αναγωγή της Δ/σης κάποιων ωφελούμενων που με βάση τα διαθέσιμα στοιχεία δεν ήταν δυνατό να ενταχθούν σε κάποια περιοχή (λ.χ. κάποιιοι διαμένουν μεμονωμένα σε χώρους που δεν εντάσσονται σε οικισμό, ο καταυλισμός Ρομά βρίσκεται λίγο έξω από τα όρια της Μυτιλήνης και δε μπορούσε αρχικά να ενταχθεί σε συνοικία) στον πλησιέστερο προς αυτούς οικισμό ή συνοικία, γ) οι ωφελούμενοι της Μυτιλήνης, οι οποίοι αποτελούν ένα πολύ μεγάλο μέρος του συνόλου, έπρεπε να κατανεμηθούν σε συνοικίες, στοιχείο που δεν ήταν διαθέσιμο στα δεδομένα μας. Αυτό επετεύχθη με την εισαγωγή στο πρόγραμμα ArcGIS και την εφαρμογή Google Earth των shapefiles των οδών, οικοδομικών τετραγώνων και συνοικιών της πόλης. Έτσι, έγινε αναγωγή της διεύθυνσης κάθε κατοίκου ξεχωριστά σε συνοικία.

Διορθώσεις έγιναν μεμονωμένα και σε κάποια άλλα στοιχεία (π.χ. έτος γέννησης 2947 αντί για 1947), με διασταύρωση των στοιχείων από το έντυπο αρχείο, τα οποία είχαν καταχωριστεί λάθος και δε γίνονταν αποδεκτά από τη βάση δεδομένων που δημιουργήθηκε.

Τέλος, για την εισαγωγή των στοιχείων στη βάση, έπρεπε να γίνει διόρθωση των χαρακτήρων στο αρχείο excel που δημιουργήσαμε και σε αυτά που λάβαμε από την ΕΛΣΤΑΤ και την Q&R, καθώς και στα attribute tables των shapefiles που χρησιμοποιήθηκαν, ώστε τα ονόματα των Δ.Ε, Κοινοτήτων, οικισμών και συνοικιών να είναι καταχωρισμένα με τον ίδιο ακριβώς τρόπο.

Θα πρέπει επίσης να σημειωθεί, ότι τα στοιχεία που παρουσιάζονται στην παρούσα εργασία, αφορούν τους «άμεσα» ασφαλισμένους για παροχή ιατροφαρμακευτικής περίθαλψης πολίτες της Λέσβου, αυτούς δηλαδή που υπέβαλλαν την αίτηση στο Τμήμα Κοινωνικής Πρόνοιας του Δήμου (2.041 άτομα). Τα προστατευόμενα μέλη τους, οι «έμμεσα» δηλαδή ασφαλισμένοι, δεν είχαν καταχωριστεί ηλεκτρονικά και υπήρχαν διαθέσιμα μόνο στο έντυπο αρχείο της Υπηρεσίας. Προκειμένου να εξαχθούν συμπεράσματα για το σύνολο των ασφαλισμένων και επειδή η καταγραφή όλων των έμμεσα ασφαλισμένων από το έντυπο αρχείο θα ήταν εξαιρετικά χρονοβόρα, διενεργήθηκε τυχαία δειγματοληψία στο 5% των φακέλων των άμεσα ασφαλισμένων. Ξεκινώντας από τον πρώτο διαθέσιμο ηλεκτρονικά καταγεγραμμένο Αριθμό Μητρώου και ανά 20 άμεσα ασφαλισμένους, έγινε καταγραφή των προστατευόμενων μελών 102 δικαιούχων.

Η πληροφορία «οικογενειακή κατάσταση» δεν λήφθηκε υπόψη κατά την εκτέλεση της εργασίας, καθώς επίσης σε πάρα πολλές περιπτώσεις δεν είχε γίνει επεξεργασία της ένδειξης «άγαμος» στο ηλεκτρονικά ατομικά δελτία και δεν μπορούσε να προκύψει η σωστή πληροφορία από τα λοιπά στοιχεία του ηλεκτρονικού δελτίου (η αναζήτηση των σχετικών εγγράφων από το έντυπο αρχείο απαιτούσε πολύ χρόνο, που θα καθυστερούσε δυσανάλογα την περαίωση της εργασίας.

Μετά την ολοκλήρωση της επεξεργασίας των δεδομένων, ακολούθησε η εισαγωγή τους στη βάση και η δημιουργία των ερωτημάτων, τα οποία παρατίθενται σε παράρτημα στο τέλος της εργασίας.

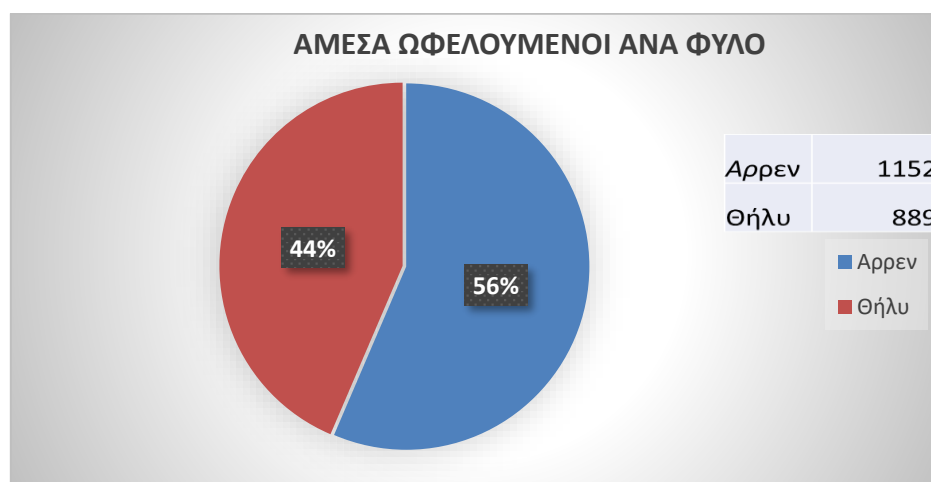
Τα αποτελέσματα που εξήχθησαν, περιγράφονται αναλυτικά στο επόμενο κεφάλαιο. Για την οπτική αναπαράστασή τους μεταφέρθηκαν σε φύλλα excel, απ' όπου δημιουργήθηκαν οι πίνακες και τα διαγράμματα που παρατίθενται στη συνέχεια. Οι χάρτες που επισυνάπτονται παρακάτω για τον ίδιο σκοπό, δημιουργήθηκαν μέσω της εφαρμογής QGIS.

ΚΕΦΑΛΑΙΟ 3ο

ΑΠΟΤΕΛΕΣΜΑΤΑ

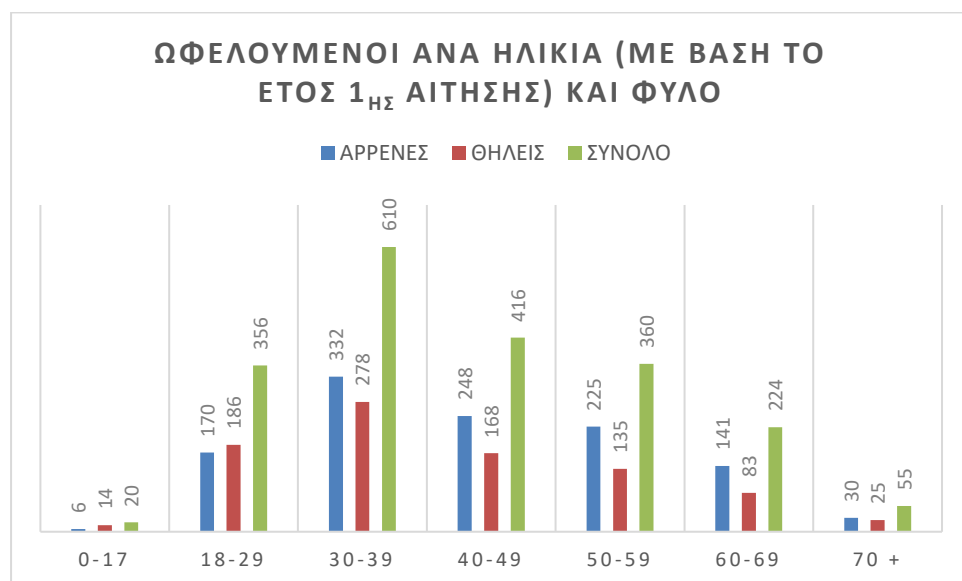
Ο συνολικός αριθμός άμεσα ωφελούμενων που καταγράφηκε, οι πολίτες δηλαδή που έχουν αιτηθεί τουλάχιστον μια φορά κατά το διάστημα 2008-2016 για χορήγηση παροχής δωρεάν ιατροφαρμακευτικής και νοσηλευτικής περίθαλψης σε αυτούς και τα προστατευόμενα μέλη τους, ανέρχεται σε 2.041.

Ως προς το φύλο, υπάρχει σχεδόν ισοκατανομή των αιτούντων. Οι άρρενες ωφελούμενοι ανέρχονται σε 1.152 και οι θήλειες σε 889. Η διαφορά αυτή όμως αμβλύνεται αν υπολογιστεί ότι, στην περίπτωση προστατευόμενων συζύγων, η αίτηση υποβάλλεται από το σύζυγο, ως αρχηγού της οικογένειας. Έτσι, ο συνολικός αριθμός (άμεσα και έμμεσα) ωφελούμενων, παρουσιάζει σχετική ισορροπία ως προς την κατανομή στα φύλα, με τους άρρενες να είναι ελαφρώς περισσότεροι. Τα στοιχεία αυτά απεικονίζονται στο εξής διάγραμμα:



Διάγραμμα 4: Άμεσα ωφελούμενοι στη Λέσβο ανά φύλο

Ως προς τις ηλικίες των ωφελούμενων, που υπολογίστηκαν ανά δεκαετία με βάση το έτος πρώτης αίτησης, οι περισσότεροι ανήκουν στην ηλικιακή ομάδα των 30-39 ετών και ακολουθούν κατά σειρά αυτές των 40-49, 50-59 και 18-29 ετών. Όσο προχωρούν οι ηλικίες, τόσο μειώνεται ο αριθμός των ωφελούμενων σε σύνολο και τόσο περισσότεροι γίνονται οι άρρενες ωφελούμενοι από τους θήλεις. Μέχρι δε τα 29 έτη, οι θήλεις ωφελούμενοι ξεπερνούν σε αριθμό τους άρρενες. Τα στοιχεία με τις ηλικίες και το φύλο των ωφελούμενων φαίνονται στο παρακάτω διάγραμμα:



Διάγραμμα 5: Κατανομή ωφελούμενων σε ηλικιακές ομάδες και φύλο

Για την εκτίμηση του αριθμού των έμμεσα ωφελούμενων, δηλαδή των προστατευόμενων μελών διενεργήθηκε, όπως αναφέρθηκε σε προηγούμενο κεφάλαιο, τυχαία δειγματοληψία στο 5% των φακέλων των άμεσα ωφελούμενων από το έντυπο αρχείο του Τμήματος Κοινωνικής Πρόνοιας. Από αυτήν προέκυψε ότι σε κάθε άμεσα ασφαλισμένο αναλογούν κατά μέσο όρο 0,412 προστατευόμενα μέλη και ο συνολικός αριθμός των ωφελούμενων ανέρχεται σε 2.882.

Το σύνολο σχεδόν των άμεσα ωφελούμενων, έχει ως χώρα γέννησης την Ελλάδα. Συγκεκριμένα, στην Ελλάδα έχουν γεννηθεί 1.961 ωφελούμενοι, ποσοστό δηλαδή πάνω από το 96% του συνόλου. 42 ωφελούμενοι (2% του συνόλου) έχουν γεννηθεί σε χώρες της Ε.Ε, με τους περισσότερους να δηλώνουν ως χώρα γέννησης τη

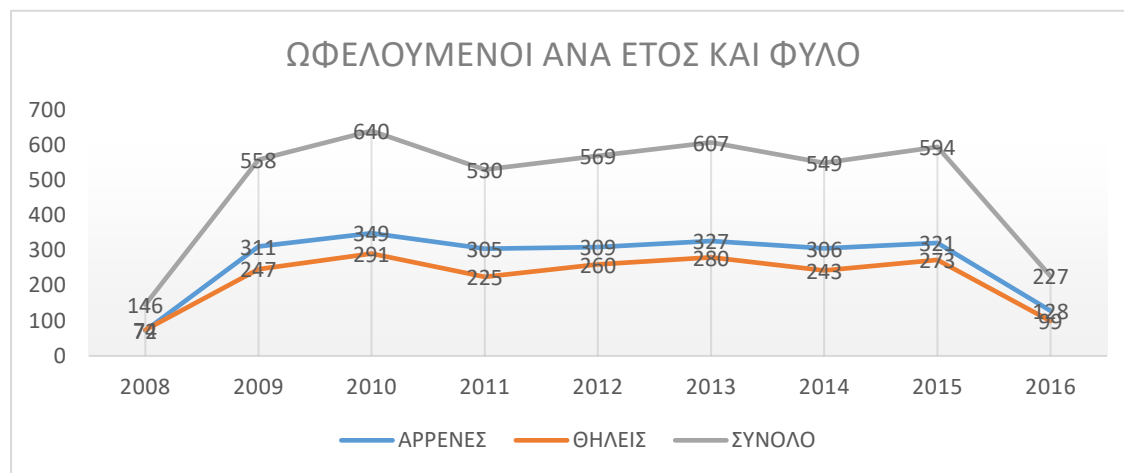
Βουλγαρία (22) και τη Ρουμανία (10). Το υπόλοιπο 2% κατανέμεται σε ωφελούμενους που έχουν γεννηθεί σε ευρωπαϊκές χώρες εκτός Ε.Ε. (σύνολο 23, 16 στην Αλβανία) και σε ωφελούμενους που έχουν γεννηθεί σε χώρες εκτός Ευρώπης (15). Τα στοιχεία αυτά παρουσιάζονται στο παρακάτω διάγραμμα:



Διάγραμμα 6: Ωφελούμενοι ανά χώρα γέννησης.

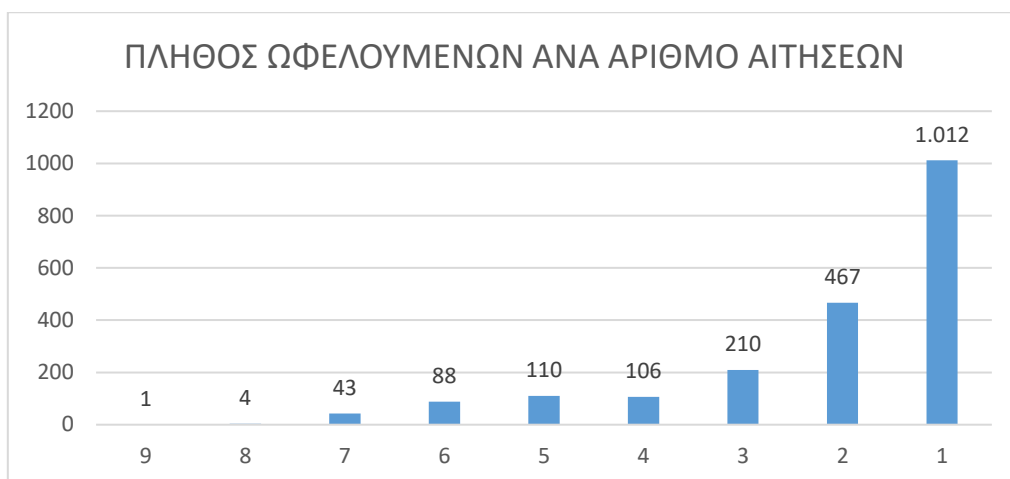
Ο αριθμός των αιτήσεων παρουσιάζει διακυμάνσεις, αν και όχι τόσο μεγάλες, από έτος σε έτος. Με εξαίρεση το έτος 2008 για το οποίο τα διαθέσιμα στοιχεία είναι ελλιπή, αφού τότε τοποθετήθηκε η βάση δεδομένων στην Υπηρεσία και το 2016, όπου έχουμε λιγότερες αιτήσεις γιατί η χορήγηση της παροχής διακόπηκε στις αρχές Απριλίου του 2016, η μεγαλύτερη διακύμανση παρατηρείται μεταξύ των ετών 2009 – 2011. Οι συνολικές αιτήσεις αυξάνονται από 558 το 2009 σε 640 το 2010, μια αύξηση δηλαδή της τάξης του 14,7%. Την αμέσως επόμενη χρονιά (2011) ο αριθμός πέφτει στις 530, δηλαδή μειώνεται περίπου κατά 17,2%. Στη συνέχεια όμως ο αριθμός των αιτήσεων αυξάνει και πάλι από έτος σε έτος με πιο ήπιο ρυθμό, με εξαίρεση το 2014 όπου παρατηρείται παρατηρείται μια πτώση σε σχέση με το 2013. Το 2015 έχουμε πάλι αυξητική τάση και αυτό φαίνεται να διατηρείται και το 2016, όπου οι αιτήσεις που κατατέθηκαν (227), αναλογικά με το χρόνο (περίπου 3 μήνες), είναι αναλογικά περισσότερες από κάθε ίσως έτος του διαστήματος που μελετάται. Τα ίδια χαρακτηριστικά ως προς την κατανομή των αιτήσεων ανάλογα των ετών

παρατηρούνται και αν μελετήσουμε τα στοιχεία ως προς τα φύλα (αρρένων και θηλέων ωφελούμενων). Η κατανομή των αιτήσεων σε σχέση με το έτος υποβολής για άρρενες και θήλεις ωφελούμενους απεικονίζεται στο παρακάτω διάγραμμα:



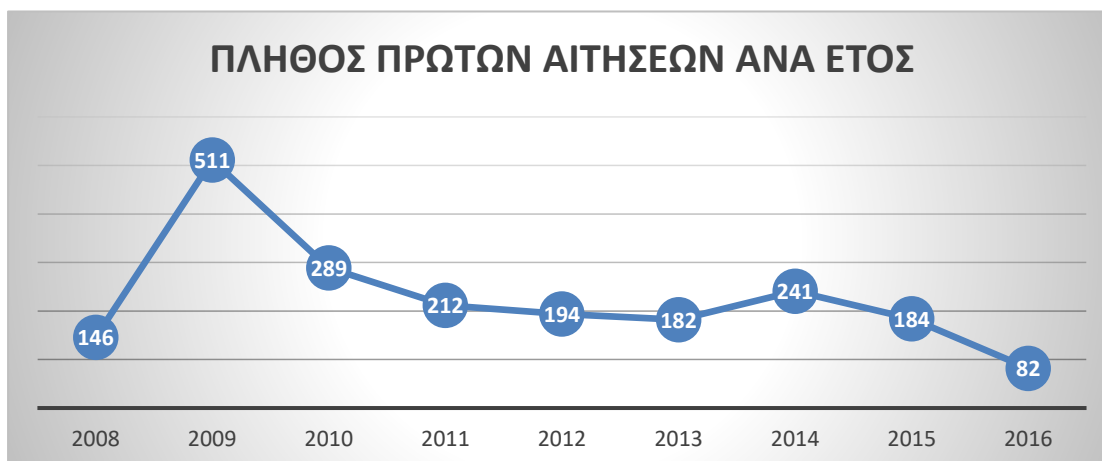
Διάγραμμα 7: Ωφελούμενοι ανά έτος και φύλο

Εξετάζοντας τον αριθμό των αιτήσεων που έχει υποβάλλει κατά το χρονικό διάστημα 2008-2016 κάθε ωφελούμενος, προκύπτει ότι το 50% περίπου (1.012) έχει αιτηθεί μία μόνο φορά. Ο αριθμός των ωφελούμενων που αιτήθηκαν δύο φορές είναι σημαντικά μικρότερος (467) και η τάση αυτή συνεχίζεται για τους ωφελούμενους που αιτήθηκαν τρεις (210) και τέσσερις (106) φορές. Ο αριθμός παρουσιάζει οριακή αύξηση (110) για τους αιτούντες πέντε φορές δωρεάν περίθαλψη, ενώ συνέχεια μειώνεται και πάλι με έντονο ρυθμό, για να καταλήξει σε ελάχιστο στη περίπτωση ατόμων που αιτήθηκαν οκτώ (4) και εννέα φορές (μόνο ένας ωφελούμενος). Για την απεικόνιση των παραπάνω στοιχείων παρατίθεται το παρακάτω διάγραμμα:



Διάγραμμα 8: Πλήθος ωφελούμενων ανά αριθμό αιτήσεων.

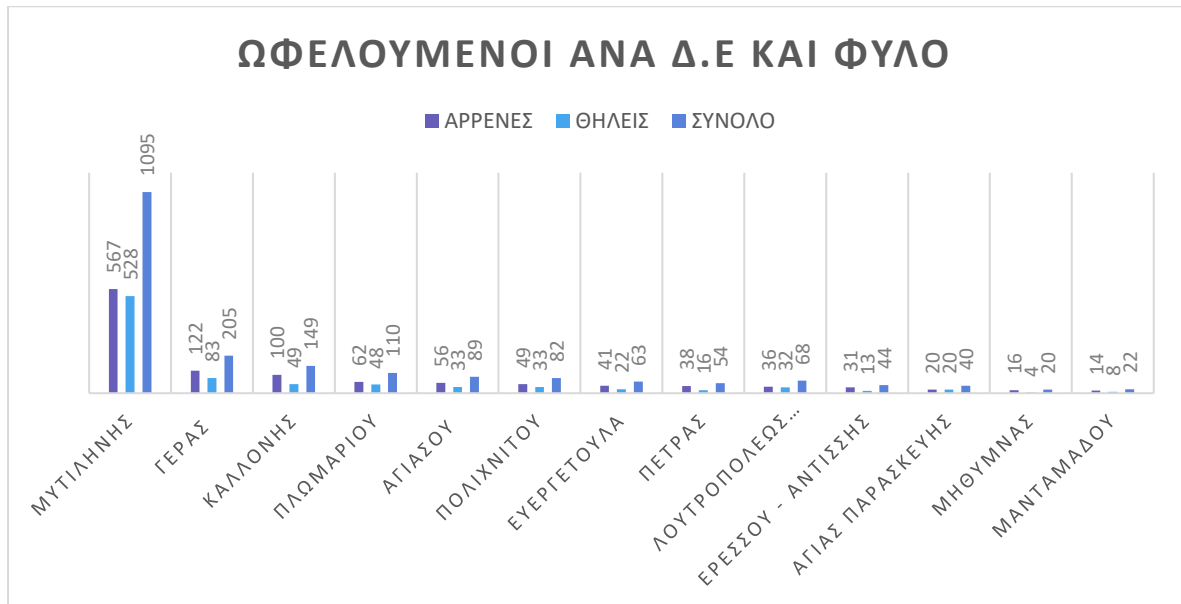
Ο αριθμός των ωφελούμενων που έκαναν αίτηση για πρώτη φορά, δηλαδή εμφανίστηκαν ως νέοι δικαιούχοι, μειώνεται σταδιακά από το 2010 (289) ως και το 2013 (182). Το 2014 παρουσιάζει νέα, αρκετά σημαντική (241) αύξηση, για να πέσει ξανά στα επίπεδα του 2013 το 2015. Για το 2016 υπάρχουν στοιχεία μόνο για το πρώτο τρίμηνο, δεδομένου ότι τότε διακόπηκε ο θεσμός, ο αριθμός όμως των νέων δικαιούχων στο μικρό αυτό διάστημα (82) δείχνει και πάλι μια αυξητική τάση. Μεγάλος φαίνεται ο αριθμός των αιτήσεων για τα δύο πρώτα έτη 2008 και 2009, πλην όμως για τα έτη αυτά δε μπορούμε να γνωρίζουμε πόσοι πραγματικά ήταν οι νέοι δικαιούχοι, καθώς δεν υπάρχουν στοιχεία προηγούμενων ετών. Τα στοιχεία αυτά εμφανίζονται στο παρακάτω διάγραμμα:



Διάγραμμα 9: Πλήθος ωφελούμενων που αιτήθηκαν για 1^η φορά για την παροχή δωρεάν ιατροφαρμακευτικής περίθαλψης ανά έτος.

Οι περισσότεροι (1.095) ωφελούμενοι παρουσιάζονται, όπως είναι αναμενόμενο, στη Δ.Ε. Μυτιλήνης, όπου υπάρχει και πολύ μεγαλύτερη συγκέντρωση πληθυσμού και οι λιγότεροι (20) στη Μήθυμνα, που αποτελεί τη μικρότερη σε πληθυσμό Δημοτική Ενότητα. Ωστόσο, ο αριθμός των ωφελούμενων στις Δημοτικές Ενότητες δεν ακολουθεί πάντα τη δημογραφική κατανομή. Χαρακτηριστικό παράδειγμα αποτελεί η Δ.Ε Αγιάσου, που πληθυσμιακά βρίσκεται στην προτελευταία θέση, με πληθυσμό παραπλήσιο αυτού της Μήθυμνας, αλλά βρίσκεται στην 5^η θέση σε αριθμό ωφελούμενων, έχοντας 4,5 φορές περισσότερους από τη Μήθυμνα.

Η κατανομή επίσης του αριθμού των ωφελούμενων ανά φύλο στις Δημοτικές Ενότητες είναι ομοιόμορφη. Ξεκινώντας από την πρώτη σε αριθμό Δ.Ε Μυτιλήνης μέχρι και την 6^η (Πολιχνίτου), όπου ο συνολικός αριθμός ωφελούμενων ξεπερνά τους 80, η σειρά κατάταξης αρρένων και θηλέων είναι η ίδια. Στις υπόλοιπες 7 Δημοτικές Ενότητες, όπου οι ωφελούμενοι είναι λίγοι, η σειρά κατάταξης μεταξύ των δύο φύλων παραμένει παραπλήσια, με μικρές μόνο διαφοροποιήσεις. Για την οπτική απεικόνιση των στοιχείων παρατίθεται το παρακάτω διάγραμμα:



Διάγραμμα 10: Ωφελούμενοι ανά Δ.Ε και φύλο στη Λέσβο.

Τα παραπάνω στοιχεία διατηρούνται και στην καταγραφή των ωφελούμενων ανά Κοινότητα (Δημοτική ή Τοπική) και οικισμό. Στη Μυτιλήνη όπως είναι φυσικό υπάρχουν πολλοί περισσότεροι ωφελούμενοι, ενώ η Αγιάσος βρίσκεται σε ακόμα υψηλότερη θέση σε αριθμό ωφελούμενων, καταλαμβάνοντας, σε επίπεδο Κοινότητας, την 4^η θέση σε σύνολο και θηλέων ωφελούμενων και τη 2^η στους άρρενες, και την 4^η θέση σε επίπεδο οικισμού, σε όλες τις παραπάνω κατηγορίες. Η διαφορά πάντως, του πλήθους των ωφελούμενων στη Μυτιλήνη από των άλλων οικισμών είναι τεράστια και μάλλον αναμενόμενη, αφού η πόλη της Μυτιλήνης συγκεντρώνει περίπου το 1/3 του πληθυσμού του νησιού. Στους δεύτερους σε πλήθος ωφελούμενων οικισμούς Πλωμάρι και Παπάδο ο αριθμός πέφτει από 869 σε 93, ενώ στον δέκατο (πολιχνίτο σε μόλις 37! Στον παρακάτω πίνακα εμφανίζεται η αναλυτική κατανομή των ωφελούμενων στους οικισμούς:

ΜΥΤΙΛΗΝΗ	869	ΜΥΣΤΕΓΝΑ	12	ΛΑΡΙΣΟΣ	3
ΠΛΩΜΑΡΙ	93	ΑΦΑΛΩΝΑΣ	11	ΑΜΠΕΛΙΚΟ	3
ΠΑΠΑΔΟΣ	93	ΑΡΙΣΒΗ	11	ΠΛΑΓΙΑ	3
ΑΓΙΑΣΟΣ	75	ΜΑΝΤΑΜΑΔΟΣ	11	ΠΕΛΟΠΗ	3
ΚΑΛΛΟΝΗ	74	ΣΚΑΛΑ ΚΑΛΛΟΝΗΣ	10	ΣΥΚΑΜΙΝΕΑ	3
ΛΟΥΤΡΑ	49	ΠΥΡΓΟΙ ΘΕΡΜΗΣ	8	ΛΑΦΙΩΝΑΣ	3
ΣΚΟΠΕΛΟΣ	43	ΒΑΣΙΛΙΚΑ	8	ΑΡΓΕΝΟΣ	3
ΠΑΜΦΙΛΑ	40	ΛΑΜΠΟΥ ΜΥΛΟΙ	8	ΣΚΑΛΑ ΕΡΕΣΟΥ	3
ΑΓΙΑ ΠΑΡΑΣΚΕΥΗ	38	ΣΤΥΨΗ	8	ΜΕΓΑΛΟΧΩΡΙ	3
ΠΟΛΙΧΝΙΤΟΣ	37	ΝΕΑΠΟΛΗ	7	ΚΑΠΗ	2
ΠΕΡΑΜΑ	34	ΑΝΤΙΣΣΑ	7	ΕΥΡΕΙΑΚΗ	2
ΜΟΡΙΑ	32	ΦΙΛΙΑ	7	ΣΚΑΛΑ ΠΟΛΙΧΝΙΤΟΥ	2
ΔΑΦΙΑ	25	ΣΚΑΛΑ ΛΟΥΤΡΩΝ	7	ΠΗΓΑΔΑΚΙΑ	2
ΠΑΝΑΓΙΟΥΔΑ	24	ΑΓΙΑ ΜΑΡΙΝΑ	7	ΠΛΑΚΑΔΟΣ	2
ΠΕΤΡΑ	22	ΠΑΡΑΚΟΙΛΑ	7	ΝΑΠΗ	2
ΙΠΠΕΙΟΣ	21	ΠΑΛΑΙΟΧΩΡΙ	6	ΒΑΤΕΡΑ	2
ΒΑΡΕΙΑ	21	ΑΛΥΦΑΝΤΑ	6	ΤΡΥΓΩΝΑΣ	2
ΣΚΟΥΤΑΡΟΣ	20	ΚΕΡΑΜΙ	6	ΠΛΗΓΩΝΙ	2
ΛΟΥΤΡΟΠΟΛΗ ΘΕΡΜΗΣ	20	ΑΓΡΑ	6	ΝΥΦΙΔΑ	1
ΝΕΕΣ ΚΥΔΩΝΙΕΣ	18	ΣΥΚΟΥΝΤΑ	6	ΑΝΑΞΟΣ	1
ΤΑΞΙΑΡΧΕΣ	17	ΠΗΓΗ	6	ΣΤΑΥΡΟΣ	1
ΒΡΙΣΑ	16	ΚΕΡΑΜΕΙΑ	6	ΛΕΠΕΤΥΜΝΟΣ	1
ΜΕΣΑΓΡΟΣ	16	ΣΙΓΡΙ	6	ΣΚΑΛΟΧΩΡΙ	1
ΕΡΕΣΟΣ	15	ΚΛΕΙΟΥ	6	ΧΙΔΗΡΑ	1
ΚΑΤΩ ΤΡΙΤΟΣ	15	ΜΕΣΟΤΟΠΟΣ	5	ΣΚΑΛΑ ΣΥΚΟΥΝΤΑΣ	1
ΛΙΣΒΟΡΙ	15	ΚΩΜΗ	4	ΑΥΛΩΝΑΣ	1
ΣΑΝΑΤΟΡΙΟ	14	ΑΣΩΜΑΤΟΣ	4	ΑΝΕΜΩΤΙΑ	1
ΠΑΛΑΙΟΚΗΠΟΣ	14	ΠΤΕΡΟΥΝΤΑ	4	ΜΟΝΗ ΛΕΙΜΩΝΟΣ	1
ΜΗΘΥΜΝΑ	13	ΒΑΤΟΥΣΑ	3		

Πίνακας 3: Κατανομή ωφελούμενων στους οικισμούς του Δήμου Λέσβου

Μεγαλύτερο ενδιαφέρον παρουσιάζουν τα παραπάνω στοιχεία, αν για την εξαγωγή αποτελεσμάτων χρησιμοποιηθεί ο δείκτης χωροθέτησης (LQ). Σύμφωνα με τον Σ. Καλογήρου, 2015, οι δείκτες χωροθέτησης (μετάφραση του όρου Location Quotients – LQs) είναι απλά μέτρα σύγκρισης ποιοτικών χαρακτηριστικών του πληθυσμού (π.χ. ανεργία) μιας υπο-περιοχής σε σχέση με τα χαρακτηριστικά μιας ευρύτερης περιοχής (Τσίμπος, 2008) και αποτελούν ίσως τους πιο συχνά χρησιμοποιούμενους δείκτες στη χωρική ανάλυση (Cromley and Hanink, 2012). Σκοπός του δείκτη είναι να αναδείξει τις περιοχές όπου τοπικά το χαρακτηριστικό υπερτερεί ή υπολείπεται σε σχέση με το

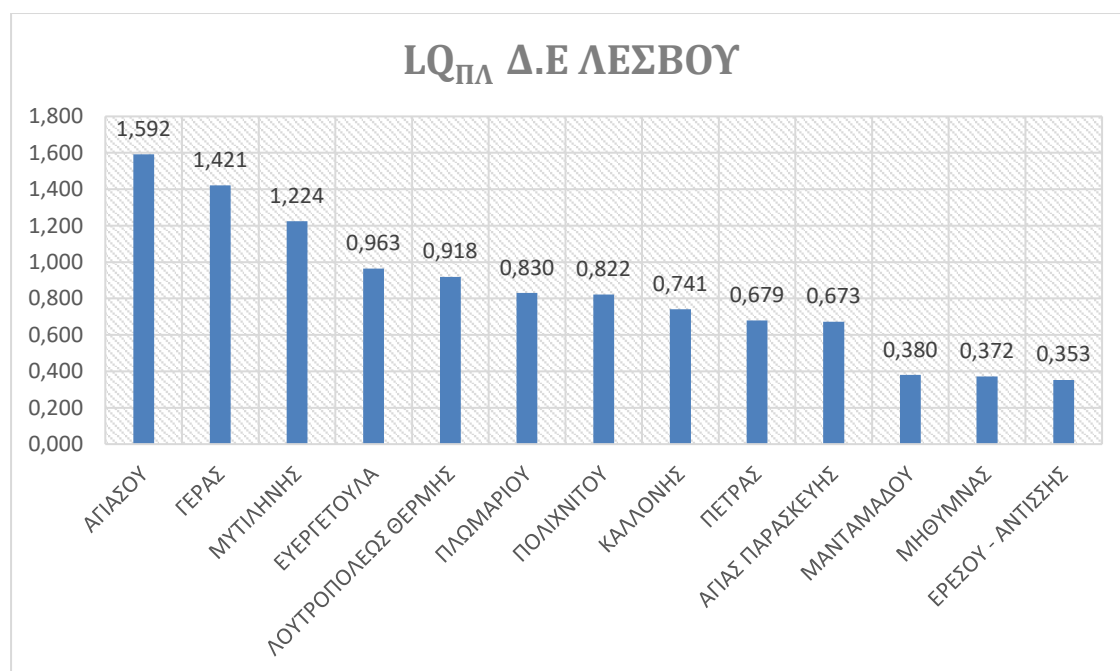
σύνολο της χώρας ή στην περίπτωση της παρούσας μελέτης, της ευρύτερης περιοχής. Έτσι, υπολογίστηκε ο δείκτης LQ για το ποσοστό δικαιούχων δωρεάν ιατροφαρμακευτικής και νοσηλευτικής περίθαλψης σε επίπεδο Δημοτικής Ενότητας, Δημοτικής ή Τοπικής Κοινότητας και οικισμού στη Λέσβο. Η τιμή του δείκτη LQ για κάθε υποπεριοχή της Λέσβου που αναφέρθηκε, υπολογίζεται ως ο λόγος του ποσοστού δικαιούχων δωρεάν ιατροφαρμακευτικής και νοσηλευτικής περίθαλψης στο δήμο διά του συνολικού ποσοστού δικαιούχων στη Λέσβο. Ο δείκτης LQ_i στη Δημοτική Ενότητα / Δημοτική ή Τοπική Κοινότητα / οικισμό *i* ορίζεται ως εξής:

$$LQ_i = (A_i / O_i) / (A / O)$$

όπου A_i είναι οι δικαιούχοι στη Δημοτική Ενότητα / Δημοτική ή Τοπική Κοινότητα / οικισμό *i*, O_i είναι το σύνολο του πληθυσμού στη Δημοτική Ενότητα / Δημοτική ή Τοπική Κοινότητα / οικισμό *i*, (βάσει των στοιχείων που προήλθαν από τα αρχεία της ΕΛΣΤΑΤ και αφορούν την απογραφή του 2011, A είναι οι δικαιούχοι σε όλη τη Λέσβο και O είναι ο συνολικός πληθυσμός της Λέσβου, πάντα βάσει των στοιχείων που ελήφθησαν από τα αρχεία της ΕΛΣΤΑΤ για την απογραφή του 2011. Ο δείκτης χωροθέτησης λαμβάνει θετικές τιμές και η ερμηνεία του γίνεται σε σύγκριση με το 1 ως εξής: LQ_i < 1 σημαίνει ότι στην υποπεριοχή *i* η παροχή δωρεάν ιατροφαρμακευτικής και νοσηλευτικής περίθαλψης υπολείπεται από την παροχή δωρεάν ιατροφαρμακευτικής και νοσηλευτικής περίθαλψης στη Λέσβο. LQ_i > 1 σημαίνει ότι στην υποπεριοχή *i* η παροχή υπερτερεί της παροχής στη Λέσβο. LQ_i = 1 σημαίνει ότι στην υποπεριοχή *i* η παροχή είναι ίση με την παροχή στη Λέσβο.

Από τον υπολογισμό των δεικτών σε επίπεδο Δημοτικών Ενοτήτων, προκύπτουν σημαντικές διαφορές. Ο δείκτης παίρνει τη μεγαλύτερη τιμή (1,592), όπως ήταν αναμενόμενο από την ανάλυση που προηγήθηκε, στη Δ.Ε Αγιάσου και τη μικρότερη (0,353) στη Δ.Ε Ερεσού – Άντισσας. Αν τώρα επιχειρήσουμε μια κατάταξη σε κατηγορίες των Δημοτικών Ενοτήτων με βάση τα επίπεδα τιμών του δείκτη, παρατηρούμε ότι: ο δείκτης παίρνει χαμηλότερη τιμή από 0,75 σε έξι από τις δεκατρείς Δ.Ε Της Λέσβου (Καλλονής, Πέτρας, Αγίας Παρασκευής, Μανταμάδου, Μήθυμνας και Ερεσού – Άντισσας), πράγμα που σημαίνει ότι στις εν λόγω περιοχές οι δικαιούχοι δωρεάν περίθαλψης ήταν αισθητά λιγότεροι σε αναλογία σε σχέση με

το μέσο όρο που παρατηρήθηκε στη Λέσβο. Τιμή ανάμεσα στο 0,76 και το 1,24 παίρνει ο δείκτης σε άλλες πέντε Δ.Ε (Μυτιλήνης, Ευεργέτουλα, Λουτροπόλεως Θερμής, Πλωμαρίου και Πολιχνίτου) με την τιμή του δείκτη στη Μυτιλήνη (1,224) να βρίσκεται στο άνω όριο αυτής της κατηγορίας. Στις εν λόγω Δ.Ε επομένως, η παροχή δωρεάν ιατροφαρμακευτικής περίθαλψης είναι πλησίον αυτής που παρατηρείται κατά μέσο όρο στη Λέσβο. Τέλος, στις Δ.Ε Γέρας και Αγιάσου, οι τιμές που έλαβε ο δείκτης ήταν άνω του 1,25 (1,421 και 1,592 αντίστοιχα), επομένως η παροχή στις περιοχές αυτές είναι αρκετά μεγαλύτερη από αυτήν που παρατηρείται κατά μέσο όρο στη Λέσβο. Τα στοιχεία αυτά αναπαρίστανται οπτικά στο διάγραμμα και το χάρτη που ακολουθούν:



Διάγραμμα 11: Δείκτες χωροθέτησης ωφελούμενων των Δ.Ε της Λέσβου.



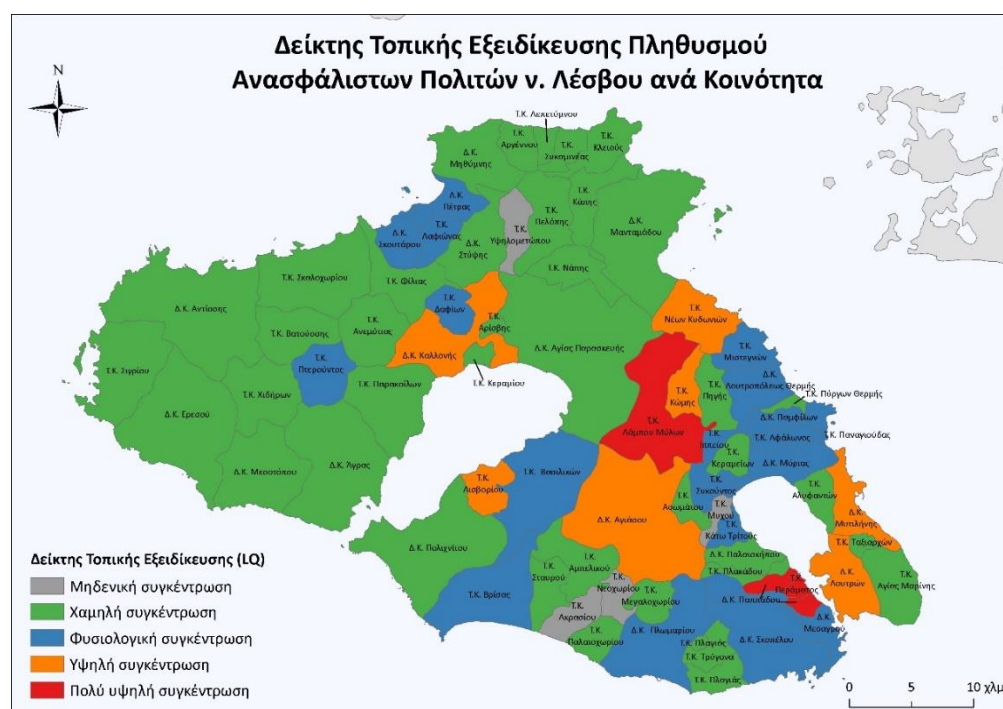
Χάρτης 1: : Δείκτες χωροθέτησης ωφελούμενων των Δ.Ε της Λέσβου

Εξετάζοντας τις τιμές του δείκτη σε επίπεδο Δημοτικής ή Τοπικής Κοινότητας, παρατηρούμε, όπως είναι αναμενόμενο, αύξηση του εύρους των τιμών και ως προς τη χαμηλότερη και ως προς την υψηλότερη τιμή. Σε τέσσερις από τις εβδομήντα τρεις συνολικά Κοινότητες, η τιμή του δείκτη είναι 0, πράγμα που σημαίνει ότι σε αυτές κανείς κάτοικος δεν έκανε χρήση του δικαιώματος δωρεάν ιατροφαρμακευτικής και νοσηλευτικής περίθαλψης, για όλη τη διάρκεια της οκταετίας που μελετάται. Σε ότι αφορά τις υψηλότερες τιμές, πολύ μεγάλη (3,707) είναι η τιμή του δείκτη στην Κοινότητα Λάμπου Μύλων με τη δεύτερη υψηλότερη τιμή (2,474), αρκετά μικρότερη πάντως από την πρώτη, να εμφανίζεται στην Κοινότητα Παππάδου. Επιχειρώντας τώρα μια κατηγοριοποίηση των τιμών ανάλογη με αυτή που έγινε για τις Δημοτικές Ενότητες, βλέπουμε ότι στις περισσότερες (44) Κοινότητες η τιμή του δείκτη κινείται σε τιμές κάτω του 1,75, με 4 μάλιστα ακόμα Κοινότητες να υπερβαίνουν οριακά αυτήν την τιμή. Τιμή ανάμεσα στο 0,76 και το 1,24 έχουμε σε 19 Κοινότητες, ενώ στις υπόλοιπες 10 παίρνει τιμές μεγαλύτερες του 1,25. Σε τρεις μάλιστα Κοινότητες από την τελευταία κατηγορία (Λάμπου Μύλων, Περάματος και Παππάδου) οι τιμές που παρατηρούνται είναι ιδιαίτερα υψηλές (άνω του 1,8). Για την οπτική απεικόνιση

αυτών των στοιχείων δημιουργήθηκαν ο πίνακας και ο χάρτης που φαίνονται παρακάτω:

Τοπική Κοινότητα Νεοχωρίου	0,000	Τοπική Κοινότητα Αφάλωνος	0,996	Τοπική Κοινότητα Φίλιας	0,438
Τοπική Κοινότητα Ακρασίου	0,000	Τοπική Κοινότητα Μιστεγών	0,946	Δημοτική Κοινότητα Μανταμάδου	0,409
Τοπική Κοινότητα Υψηλομετώπου	0,000	Δημοτική Κοινότητα Μεσαγρού	0,940	Τοπική Κοινότητα Αγίας Μαρίνης	0,402
Τοπική Κοινότητα Μυχού	0,000	Τοπική Κοινότητα Βρίσας	0,880	Τοπική Κοινότητα Συκαμινέας	0,388
Τοπική Κοινότητα Λάμπου Μύλων	3,707	Δημοτική Κοινότητα Σκουτάρου	0,868	Δημοτική Κοινότητα Στύφης	0,386
Δημοτική Κοινότητα Παππάδου	2,474	Δημοτική Κοινότητα Λουτροπόλεως Θερμής	0,788	Τοπική Κοινότητα Αλυφαντών	0,371
Τοπική Κοινότητα Περάματος	1,983	Τοπική Κοινότητα Λαφιώνας	0,779	Τοπική Κοινότητα Αμπελικού	0,368
Δημοτική Κοινότητα Λουτρών	1,669	Δημοτική Κοινότητα Πέτρας	0,770	Τοπική Κοινότητα Παρακοιλών	0,367
Δημοτική Κοινότητα Αγιάσου	1,592	Τοπική Κοινότητα Βασιλικών	0,757	Τοπική Κοινότητα Μεγαλοχωρίου	0,346
Τοπική Κοινότητα Καλλονής	1,437	Δημοτική Κοινότητα Αγίας Παρασκευής	0,725	Τοπική Κοινότητα Σταυρού	0,345
Τοπική Κοινότητα Λισβορίου	1,390	Τοπική Κοινότητα Σιγρίου	0,721	Δημοτική Κοινότητα Μηθύμνης	0,344
Τοπική Κοινότητα Νέων Κυδωνιών	1,356	Τοπική Κοινότητα Παλαιοχωρίου	0,710	Τοπική Κοινότητα Νάπτης	0,342
Τοπική Κοινότητα Κώμης	1,295	Δημοτική Κοινότητα Πολιχνίου	0,698	Τοπική Κοινότητα Πελόπτης	0,342
Δημοτική Κοινότητα Μυτιλήνης	1,283	Τοπική Κοινότητα Ασωμάτου	0,695	Τοπική Κοινότητα Τρύγωνα	0,300
Τοπική Κοινότητα Πετρούνας	1,233	Τοπική Κοινότητα Πηγής	0,686	Τοπική Κοινότητα Πλακιάδου	0,298
Δημοτική Κοινότητα Πλωμαρίου	1,199	Τοπική Κοινότητα Αρσίβης	0,686	Δημοτική Κοινότητα Ανίσσης	0,249
Δημοτική Κοινότητα Σκοπέλου	1,138	Τοπική Κοινότητα Πύργων Θερμής	0,676	Δημοτική Κοινότητα Άγρας	0,237
Δημοτική Κοινότητα Παμφίλων	1,137	Τοπική Κοινότητα Κεραμίου	0,654	Δημοτική Κοινότητα Μεσοστότου	0,232
Τοπική Κοινότητα Παναγιούδας	1,126	Τοπική Κοινότητα Ταξιαρχών	0,650	Τοπική Κοινότητα Βατούσσης	0,201
Τοπική Κοινότητα Κάτω Τρίπους	1,114	Τοπική Κοινότητα Κλειούς	0,635	Τοπική Κοινότητα Πλαγιάς	0,194
Τοπική Κοινότητα Δαφίων	1,100	Δημοτική Κοινότητα Παλαιοκρήτου	0,620	Τοπική Κοινότητα Λεπτετύμου	0,180
Τοπική Κοινότητα Ιππείου	1,062	Τοπική Κοινότητα Κεραμειών	0,597	Τοπική Κοινότητα Κάπτης	0,165
Δημοτική Κοινότητα Μόριας	1,013	Τοπική Κοινότητα Αργένου	0,574	Τοπική Κοινότητα Ανεμόιας	0,067
Τοπική Κοινότητα Συκούνας	1,006	Δημοτική Κοινότητα Ερεσού	0,465	Τοπική Κοινότητα Χιδίρων	0,064
				Τοπική Κοινότητα Σκαλοχωρίου	0,050

Πίνακας 4: Τιμές του δείκτη χωροθέτησης ωφελούμενων στις Δημοτικές ή Τοπικές Κοινότητες της Λέσβου.

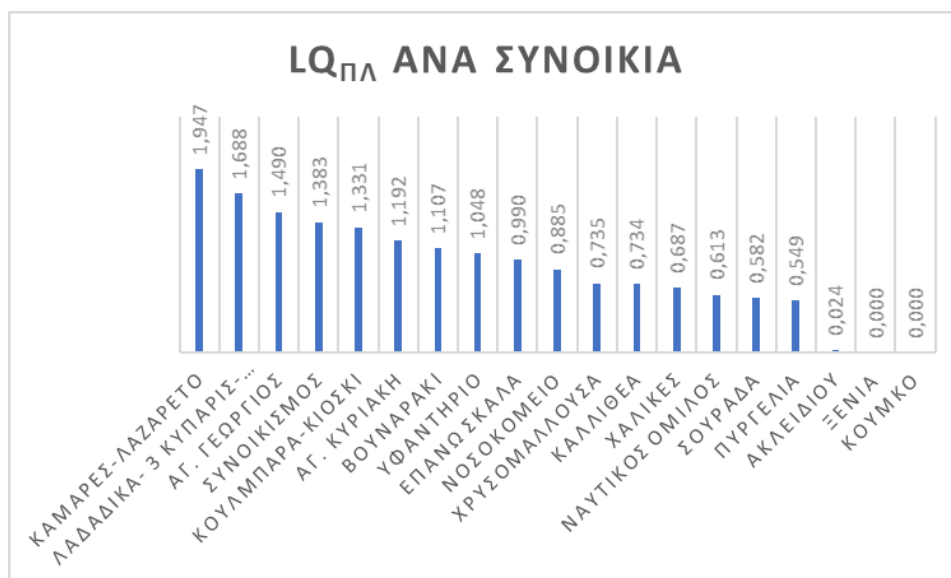


Χάρτης 2: Τιμές ανά κατηγορία του δείκτη χωροθέτησης ωφελούμενων στις Δημοτικές ή Τοπικές Κοινότητες της Λέσβου

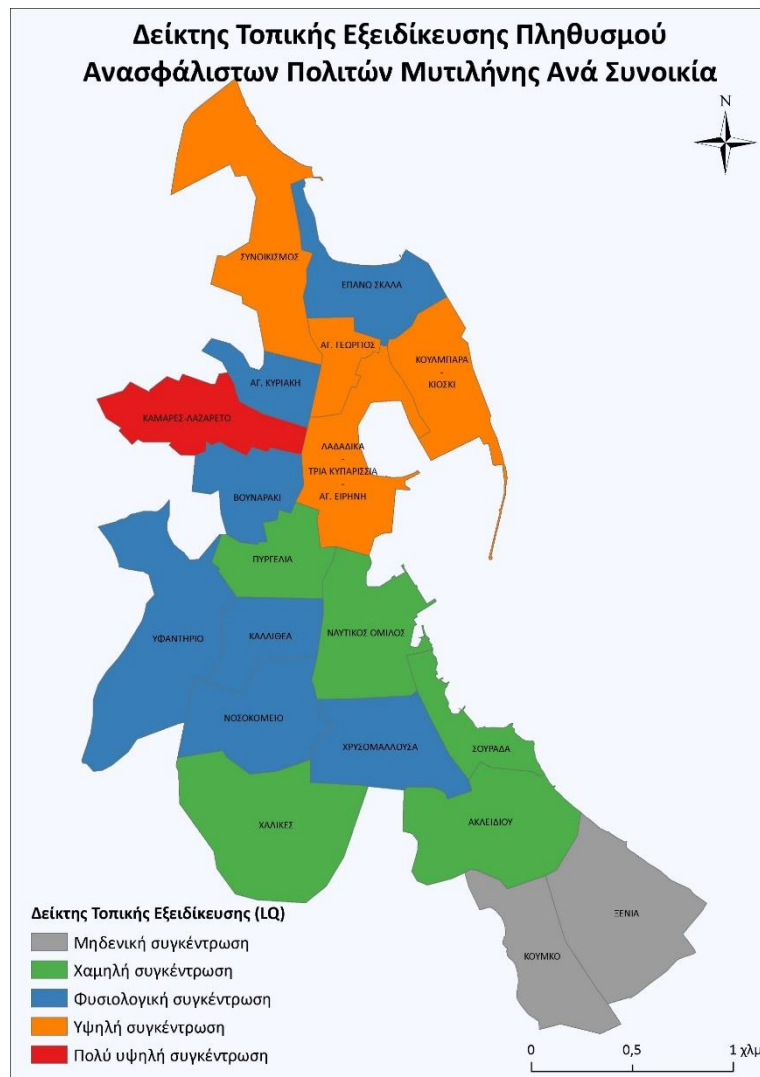
Για την εκτενέστερη μελέτη του φαινομένου στην πρωτεύουσα Μυτιλήνη, η οποία παρουσιάζει ιδιαίτερο ενδιαφέρον καθώς αποτελεί το μεγάλο αστικό κέντρο του νησιού και συγκεντρώνει μεγάλο αριθμό του πληθυσμού και των ωφελούμενων (869 άτομα) έγινε υπολογισμός του αριθμού, αλλά και των δεικτών LQ ανά συνοικία. Ως προς τον απόλυτο αριθμό, δύο συνοικίες (Καμάρες – Λαζαρέτο και Συνοικισμός) συγκεντρώνουν τους περισσότερους ωφελούμενους (πάνω από 100 η καθεμία). Πρέπει όμως να σημειωθεί, ότι οι ωφελούμενοι (38 συνολικά) από τον καταυλισμό των Ρομά, που διαμένουν σε περιοχή εκτός των ορίων της πόλης (Παγανή), εντάχθηκαν στην κοντινότερη συνοικία (Καμάρες – Λαζαρέτο). Σημειώνεται επίσης, πως υπάρχουν δύο συνοικίες (Ξενία, Κούμκο) με μηδενικό αριθμό ωφελούμενων κατά τη διάρκεια του διαστήματος που μελετάται (2009-2016). Σε επίπεδο Κοινότητας, όπως αναφέρθηκε, η τιμή του δείκτη είναι αρκετά υψηλή (1,224). Σε επίπεδο όμως συνοικιών, παρατηρούνται ιδιαίτερα αξιοσημείωτες διακυμάνσεις στις τιμές. Συγκεκριμένα, η μέγιστη τιμή του δείκτη χωροθέτησης που παρατηρείται είναι ιδιαίτερα υψηλή (2,012, Καμάρες - Λαζαρέτο). Στις 9 από τις 19 συνοικίες ο δείκτης έλαβε τιμή μικρότερη του 0,75, σε άλλες 5 κυμάνθηκε μεταξύ του 0,76 και του 1,24 και στις λοιπές 5 έλαβε τιμές μεγαλύτερες του 1,25. Εκτός της συνοικίας Καμάρες – Λαζαρέτο, ο δείκτης παίρνει μεγάλη τιμή (προσεγγίζει το 1,7) και στη συνοικία Λαδάδικα – Τρία Κυπαρίσσια – Αγ. Ειρήνη. Στη συνέχεια παρατίθενται δύο διαγράμματα και χάρτης για την οπτική αναπαράσταση των στοιχείων αυτής της παραγράφου.



Διάγραμμα 12: Αριθμός ωφελούμενων ανά συνοικία της Μυτιλήνης



Διάγραμμα 13: Δείκτης χωροθέτησης για τον πληθυσμό ωφελούμενων στις συνοικίες της Μυτιλήνης

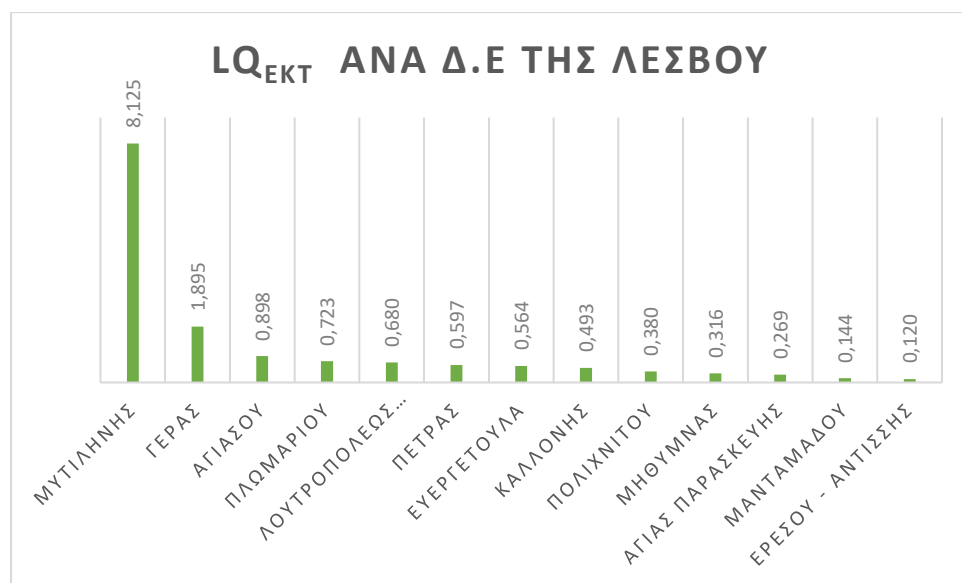


Χάρτης 3: Κατηγορίες δείκτη χωροθέτησης για τον πληθυσμό ωφελούμενων στις συνοικίες της Μυτιλήνης.

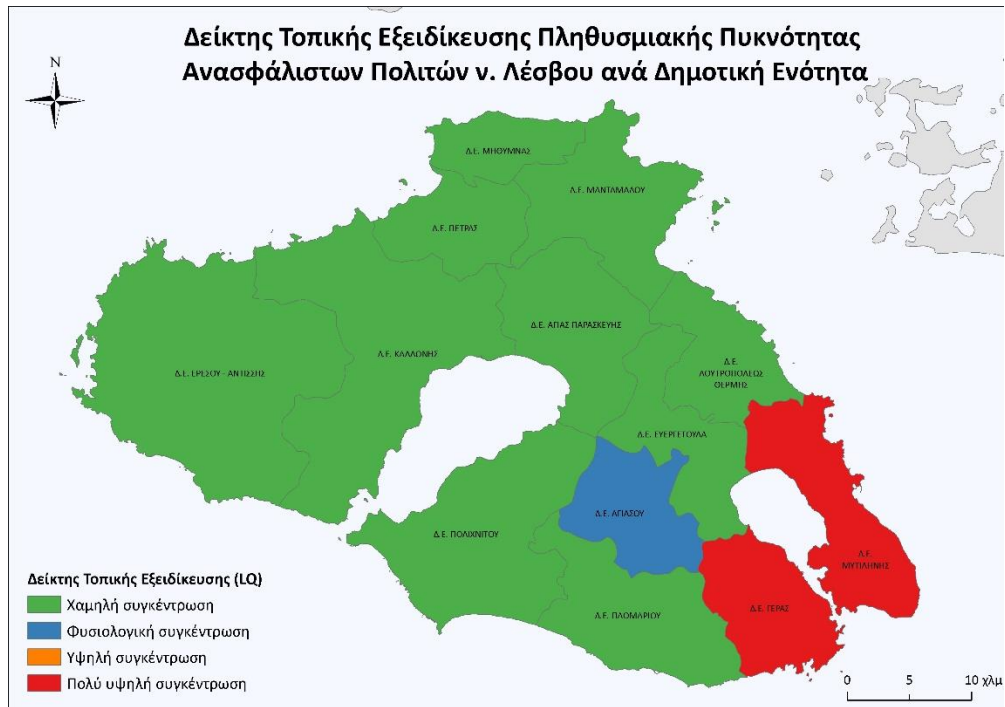
Για την εξαγωγή περισσότερων συμπερασμάτων έγινε μελέτη του φαινομένου με υπολογισμό του δείκτη χωροθέτησης ως προς την έκταση ($LQ_{εκτ}$). Στην περίπτωση αυτή ο δείκτης για κάθε περιοχή προς μελέτη (Δημοτική Ενότητα, Δημοτική ή Τοπική Κοινότητα) της Λέσβου ορίζεται ως $LQ_{εκτ(i)} = (A_i / O_i) / (A / O)$, όπου A_i είναι οι ωφελούμενοι στην περιοχή i , O_i η έκταση της περιοχής σε km^2 , A ο συνολικός αριθμός ωφελούμενων της Λέσβου και O η συνολική έκταση της Λέσβου σε km^2 . Για τις συνοικίες της Μυτιλήνης ο ορισμός είναι ο ίδιος, αλλά οι αριθμοί των ωφελούμενων και η έκταση της Λέσβου αντικαθίστανται από τα αντίστοιχα στοιχεία για την πόλη της Μυτιλήνης. Οι τιμές αυτού του δείκτη, μπορούν να δώσουν

πληροφορίες για το πόσο «κοντά» στο χώρο, βρίσκονται μεταξύ τους οι ωφελούμενοι σε κάθε περιοχή.

Για τις Δημοτικές Ενότητες, ο δείκτης παίρνει πολύ υψηλή τιμή στη Μυτιλήνη, σε σχέση με τις υπόλοιπες, ενώ υψηλή συγκέντρωση έχουμε και στη Γέρα. Φυσιολογική συγκέντρωση έχουμε στην Αγιάσο, ενώ στις υπόλοιπες Δ.Ε η συγκέντρωση των ωφελούμενων ως προς το χώρο είναι χαμηλή. Παρατίθενται διάγραμμα και χάρτης που δείχνουν την τιμή και τις κατηγορίες στις οποίες κινείται ο δείκτης για κάθε Δ.Ε.



Διάγραμμα 14: Δείκτης χωροθέτησης πληθυσμιακής πυκνότητας Δ.Ε της Λέσβου.

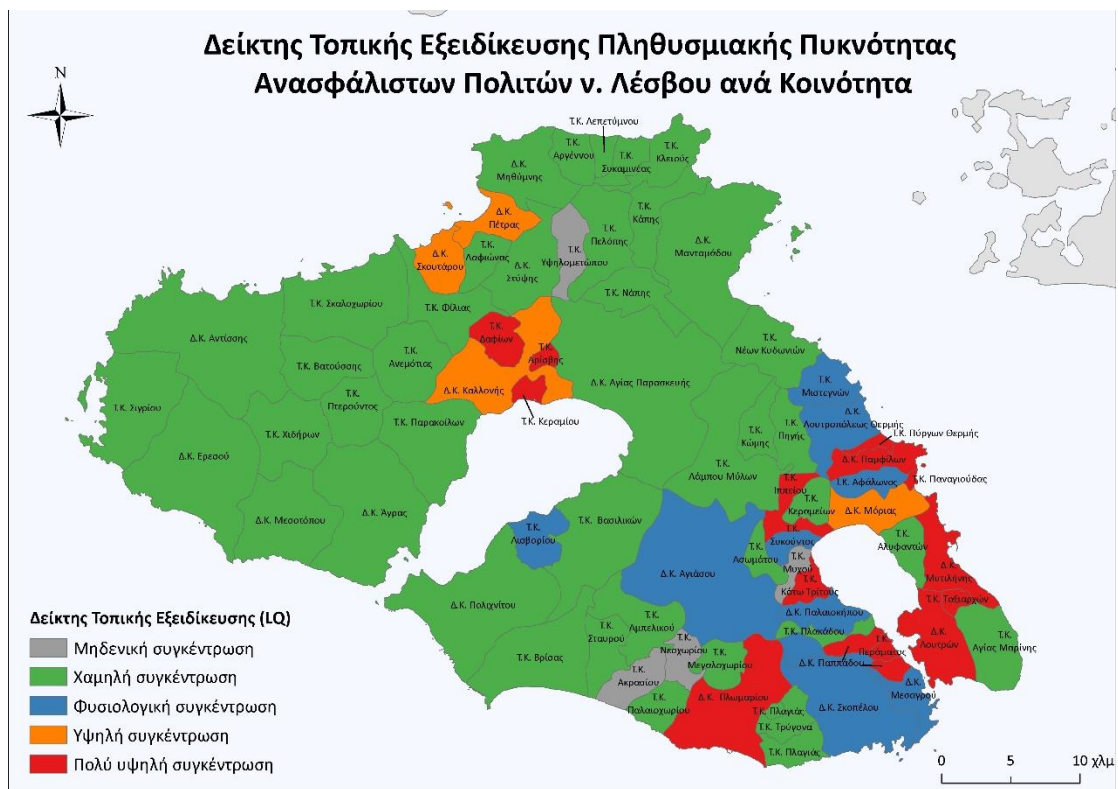


Χάρτης 4: Κατηγορίες δείκτη χωροθέτησης πληθυσμιακής πυκνότητας Δ.Ε της Λέσβου.

Σε επίπεδο Δημοτικής ή Τοπικής Κοινότητας, καθώς ο χώρος περιορίζεται, η συγκέντρωση των ωφελούμενων ως προς την έκταση γίνεται πάρα πολύ υψηλή, σε περιοχές κυρίως γύρω από τη Μυτιλήνη και τη Γέρα. Οι τιμές του δείκτη πέφτουν απότομα και όπως είναι αναμενόμενο μετά την ανάλυση σε επίπεδο Δημοτικών Ενοτήτων, στις περισσότερες Κοινότητες η συγκέντρωση είναι χαμηλή. Αναλυτικά οι τιμές του δείκτη ανά Κοινότητα καθώς και οι κατηγορίες συγκέντρωσης των ωφελούμενων φαίνονται στον πίνακα και το χάρτη που ακολουθούν:

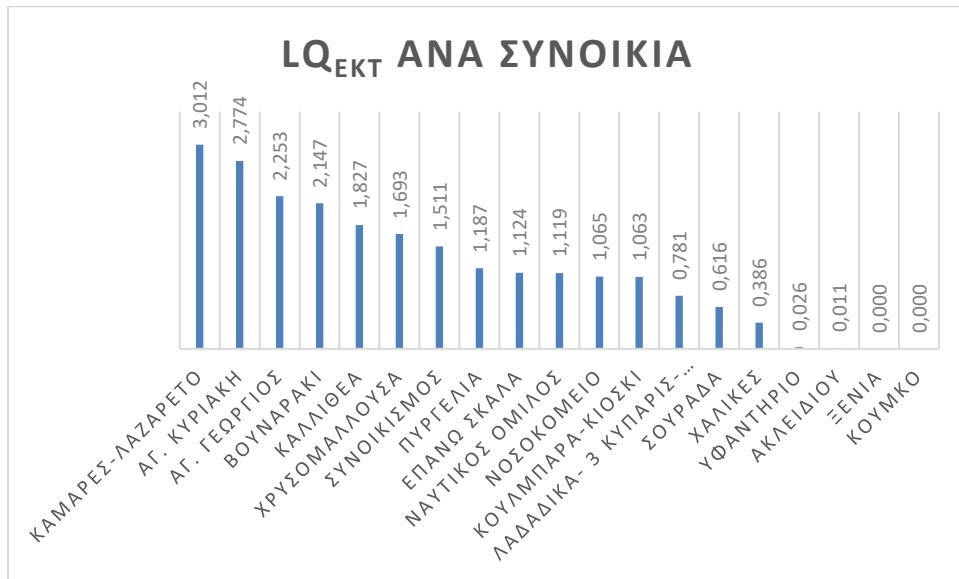
Δημοτική Κοινότητα Μυτιλήνης	44,813	Δημοτική Κοινότητα Σκοπέλου	0,818	Τοπική Κοινότητα Περουήνου	0,180
Τοπική Κοινότητα Παναγιούδας	21,880	Τοπική Κοινότητα Μιστεγγών	0,759	Τοπική Κοινότητα Παρακοίλων	0,158
Τοπική Κοινότητα Περάματος	10,624	Τοπική Κοινότητα Νέων Κυδωνιών	0,602	Δημοτική Κοινότητα Μανταμάδου	0,142
Δημοτική Κοινότητα Παππάδου	9,047	Τοπική Κοινότητα Κεραμείων	0,562	Τοπική Κοινότητα Λεπετιύμνου	0,131
Τοπική Κοινότητα Ταξιαρχών	4,385	Δημοτική Κοινότητα Πολυχνίτου	0,523	Τοπική Κοινότητα Βασιλικών	0,130
Τοπική Κοινότητα Κεραμίου	3,535	Τοπική Κοινότητα Ασωμάτου	0,510	Τοπική Κοινότητα Λάμπτου Μύλων	0,127
Τοπική Κοινότητα Αρίσβης	3,404	Τοπική Κοινότητα Αλυφαντιών	0,473	Τοπική Κοινότητα Σιγρίου	0,112
Δημοτική Κοινότητα Παμφιλων	2,847	Τοπική Κοινότητα Παλαιοχωρίου	0,449	Τοπική Κοινότητα Αμπελικού	0,108
Τοπική Κοινότητα Πύργων Θερμής	2,517	Δημοτική Κοινότητα Μηθύμνης	0,365	Δημοτική Κοινότητα Μεσοτόπου	0,104
Τοπική Κοινότητα Κάτω Τρίτους	2,345	Τοπική Κοινότητα Βρίσας	0,365	Τοπική Κοινότητα Βατούσσης	0,100
Δημοτική Κοινότητα Λουτρών	2,033	Τοπική Κοινότητα Πηγής	0,357	Τοπική Κοινότητα Νάπτης	0,099
Τοπική Κοινότητα Δαφίων	1,985	Τοπική Κοινότητα Κώμης	0,318	Τοπική Κοινότητα Κάπτης	0,098
Δημοτική Κοινότητα Πλωμαρίου	1,837	Τοπική Κοινότητα Πλακάδου	0,317	Τοπική Κοινότητα Πελοπίτης	0,093
Τοπική Κοινότητα Ιππτείου	1,793	Δημοτική Κοινότητα Αγίας Παρασκευής	0,303	Δημοτική Κοινότητα Άγρας	0,075
Δημοτική Κοινότητα Μόριας	1,699	Τοπική Κοινότητα Σικαμινέας	0,282	Δημοτική Κοινότητα Αντίσσης	0,073
Δημοτική Κοινότητα Καλλονής	1,635	Τοπική Κοινότητα Κλειούς	0,279	Τοπική Κοινότητα Σταυρού	0,043
Δημοτική Κοινότητα Πέτρας	1,395	Τοπική Κοινότητα Αγίας Μαρίας	0,274	Τοπική Κοινότητα Ανεμότιας	0,023
Δημοτική Κοινότητα Σκουαίτου	1,345	Τοπική Κοινότητα Φιλίας	0,259	Τοπική Κοινότητα Χιδήρων	0,020
Δημοτική Κοινότητα Παλαιοκρήπου	1,134	Δημοτική Κοινότητα Στύψης	0,245	Τοπική Κοινότητα Σκαλοχωρίου	0,012
Τοπική Κοινότητα Αφάλωνος	1,128	Τοπική Κοινότητα Ασφινώνας	0,240	Τοπική Κοινότητα Νεοχωρίου	0,000
Τοπική Κοινότητα Συκούνας	1,008	Τοπική Κοινότητα Αργένου	0,229	Τοπική Κοινότητα Ακρασίου	0,000
Τοπική Κοινότητα Λισβορίου	0,964	Τοπική Κοινότητα Μεγαλοχωρίου	0,217	Τοπική Κοινότητα Υψηλομετώπου	0,000
Δημοτική Κοινότητα Αγιάσου	0,898	Δημοτική Κοινότητα Ερεσού	0,216	Τοπική Κοινότητα Μυχού	0,000
Δημοτική Κοινότητα Λουτροπόλεως Θερμής	0,886	Τοπική Κοινότητα Πλαγιάς	0,209		
Δημοτική Κοινότητα Μεσαγρού	0,821	Τοπική Κοινότητα Τρύγωνα	0,193		

Πίνακας 5: Δείκτης χωροθέτησης πληθυσμιακής πυκνότητας Κοινοτήτων της Λέσβου.

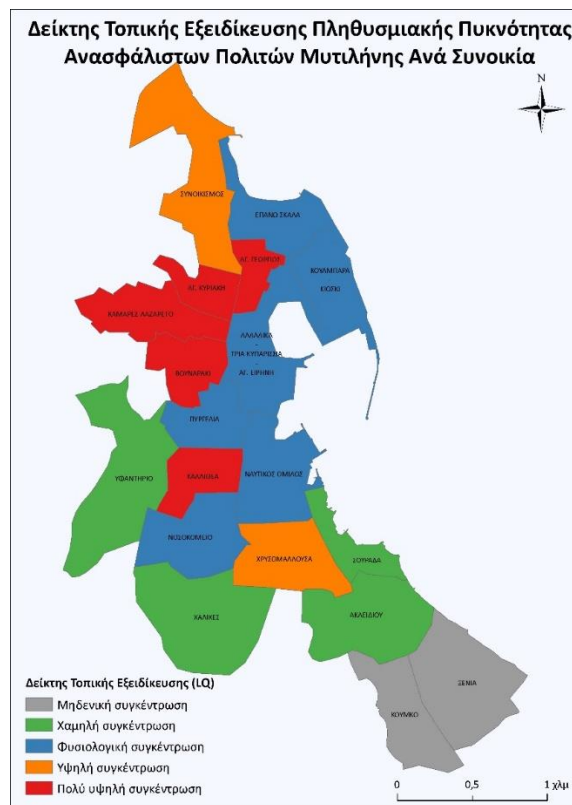


Χάρτης 5: Δείκτης χωροθέτησης πληθυσμιακής πυκνότητας Κοινοτήτων της Λέσβου (κατηγορίες)

Μεγαλύτερο ενδιαφέρον όμως ως προς τη συγκέντρωση των ωφελούμενων στο χώρο, παρουσιάζει η μελέτη στην πόλη της Μυτιλήνης, καθώς εντός των ορίων της πόλης είναι συγκεντρωμένο μεγάλο μέρος του πληθυσμού. Όπως και πριν, η ανάλυση έγινε ανά συνοικίες και προέκυψαν τα παρακάτω αποτελέσματα: Η μέγιστη τιμή που παίρνει ο δείκτης μεγαλώνει αισθητά (3,012) και παραμένει στην ίδια συνοικία (Καμάρες – Λαζαρέτο). Λιγότερες (6) είναι οι συνοικίες στις οποίες ο δείκτης παίρνει χαμηλή (< 0,75) τιμή. Ενδιάμεση τιμή, μεταξύ του 0,76 και του 1,25 έχουμε σε άλλες 6 συνοικίες, ενώ στις υπόλοιπες 7 παρατηρούνται υψηλές (άνω του 1,25) τιμές, εκ των οποίων μάλιστα οι 5 κινούνται σε ιδιαίτερα υψηλά (άνω του 1,8) επίπεδα. Ως προς τη σειρά κατάταξης των συνοικιών σε σχέση με αυτή που έγινε με βάση τον δείκτη χωροθέτησης ως προς τον πληθυσμό, παρατηρούμε ότι κάποιες συνοικίες διατηρούν την ίδια περίπου θέση (π.χ Καμάρες – Λαζαρέτο, Άγιος Γεώργιος, Σουράδα), σε άλλες όμως, με χαρακτηριστικότερα παραδείγματα τις Λαδάδικα – Τρία Κυπαρίσσια – Αγία Ειρήνη, Καλλιθέα, Χρυσομαλλούσα, Υφαντήριο, έχουμε εντυπωσιακές αλλαγές στις τιμές του δείκτη σε σχέση με αυτόν που υπολογίστηκε με βάση τον πληθυσμό και κάποιες φορές αλλαγή στην κατάταξη ως προς την κατηγορία. Θα πρέπει τέλος να σημειωθεί, ότι ενώ η μέγιστη τιμή που παίρνει ο δείκτης ως προς την έκταση σε σχέση με το δείκτη ως προς τον πληθυσμό αυξάνει, δεν παρατηρείται αύξησή του σε όλες τις συνοικίες. Εκτός των δύο συνοικιών που δεν παρουσιάζουν καθόλου ωφελούμενους, η τιμή του δείκτη χωροθέτησης ως προς την έκταση σε σύγκριση με αυτή του ίδιου δείκτη ως προς τον πληθυσμό, αυξάνει σε επτά συνοικίες, σε άλλες πέντε όμως μειώνεται. Το ποσοστό μεταβολής (αύξησης ή μείωσης) του δείκτη σε κάποιες περιπτώσεις είναι μικρό, σε κάποιες άλλες όμως ιδιαίτερα μεγάλο, τέτοιο που να ξεπερνά το 100%. Αυτά αποτυπώνονται στο παρακάτω διάγραμμα και χάρτη:



Διάγραμμα 15: Δείκτης χωροθέτησης πυκνότητας πληθυσμού ανά συνοικία της Μυτιλήνης.

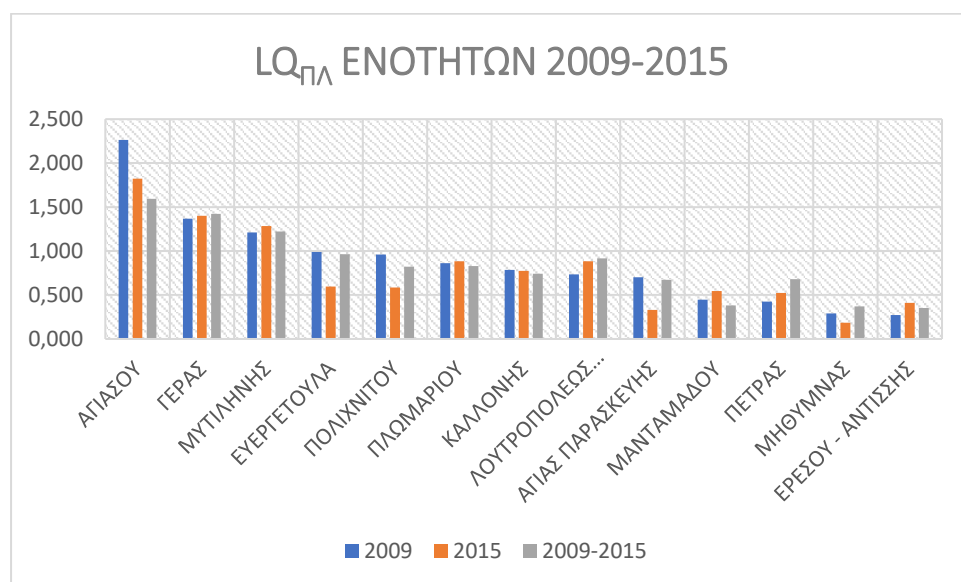


Χάρτης 6: Δείκτης χωροθέτησης πυκνότητας πληθυσμού ανά συνοικία της Μυτιλήνης (κατηγορίες)

Προκειμένου να αποκτηθεί μια όσο το δυνατό πληρέστερη εικόνα για το αν και κατά πόσο η κρίση του 2010 επηρέασε το φαινόμενο της δωρεάν παροχής υγειονομικής περίθαλψης και κατ' επέκταση την οικονομική κατάσταση του πληθυσμού στη Λέσβο, έγινε σύγκριση κάποιων στοιχείων δύο ετών: του 2009, που ήταν το έτος ακριβώς πριν γίνουν αισθητές οι συνέπειες της κρίσης και του 2015 που ήταν όταν όλες πια οι συνέπειες είχαν διαφανεί. Ο συνολικός αριθμός των ωφελούμενων των ατόμων δηλαδή που υπήρξαν δικαιούχοι της παροχής για κάποιο διάστημα εντός των δύο αυτών ετών παρουσιάζει μικρή αύξηση (από 788 το 2009 σε 839 το 2015, αύξηση 6,47%). Εκφραζόμενο σε ποσοστό % επί του συνολικού πληθυσμού και με την παραδοχή ότι ο πληθυσμός της Λέσβου είναι σταθερός και ίσος με αυτόν που ελήφθη από τα στοιχεία της απογραφής του 2011, παρουσιάζεται μια οριακή αύξηση. Εστιάζοντας στην πόλη της Μυτιλήνης για τα δύο αυτά έτη, βλέπουμε ότι η μεγαλύτερη από την αύξηση στον αριθμό των ωφελούμενων μεταξύ των δύο ετών που παρατηρήθηκε γενικά για τη Λέσβο, εντοπίζεται στη Μυτιλήνη (από 345 σε 376, μια αύξηση δηλαδή της τάξεως του 9%). Και πάλι πάντως, αν τα παραπάνω νούμερα εκφραστούν σε ποσοστό % του συνολικού πληθυσμού της πόλης, η αύξηση είναι οριακή.

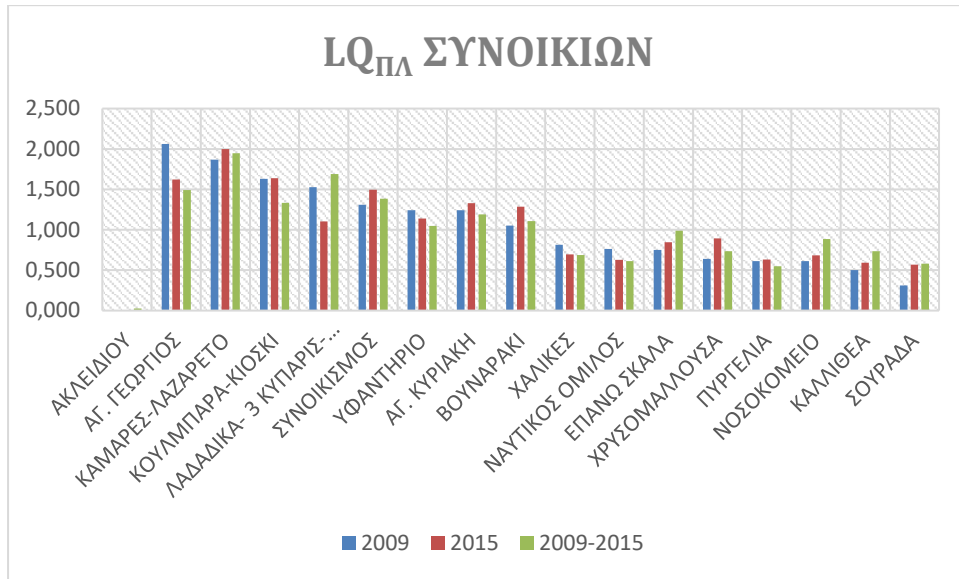
Για τα δύο αυτά έτη υπολογίστηκαν και οι δείκτες χωροθέτησης για ορισμένες παραμέτρους. Σε επίπεδο Δημοτικής Ενότητας, ο δείκτης δεν παρουσιάζει άνοδο σε όλες, όπως ίσως θα περίμενε κανείς λόγω της συνεχιζόμενης κρίσης. Στην Αγιάσο μάλιστα, στην οποία εξακολουθούν να εμφανίζονται οι μεγαλύτερες τιμές, παρουσιάζεται πτώση της τιμής του δείκτη, όπως και σε άλλες 6 Δ.Ε. Στις υπόλοιπες 6 Δ.Ε, μεταξύ των οποίων και η πολυπληθέστερη της Μυτιλήνης, παρατηρείται αύξηση της τιμής του δείκτη από το 2009 στο 2015. Οι διαφορές που παρατηρούνται στις τιμές του δείκτη μεταξύ των δύο ετών πάντως, είναι μικρές. Κατατάσσοντας τις Δ.Ε σε κατηγορίες βάσει του δείκτη για το έτος 2009 βλέπουμε τιμή μικρότερη του 0,75 σε 6 Δ.Ε, , μεταξύ 0,76 και 1,24 σε πέντε Δ.Ε και μόνο σε δύο (Αγιάσου και Γέρας) παίρνει τιμή άνω του 1,25. Στην πρώτη μάλιστα η τιμή είναι πολύ υψηλή (2,265). Αντίστοιχα, το έτος 2015 έχουμε τιμή του δείκτη μικρότερη του 0,75 σε 7 Δημοτικές Ενότητες, μεταξύ 0,76 και 1,24 σε 3 και σε άλλες τρεις μεγαλύτερη του 1,25 (στην κατηγορία αυτή εισέρχεται και η Δ.Ε Μυτιλήνης). Η μέγιστη τιμή που

εξακολουθεί να παρατηρείται στην Αγιάσο παρουσιάζει πτώση παίρνοντας την τιμή 1,823. Στο παρακάτω διάγραμμα, φαίνονται οι δείκτες χωροθέτησης για τις Δημοτικές Ενότητες το 2009, το 2015, καθώς και για ολόκληρο το χρονικό διάστημα που μελετάται (2009 – 2015).



Διάγραμμα 16: Σύγκριση δεικτών χωροθέτησης πληθυσμού ωφελούμενων ανά Δ.Ε Λέσβου 2009 - 2015

Κλείνοντας τη σύγκριση μεταξύ 2009 και 2015, έγινε καταγραφή των δεικτών χωροθέτησης για τις συνοικίες της Μυτιλήνης. Όπως και με τις Δημοτικές Ενότητες, δεν παρατηρείται αύξηση της τιμής το 2015 σε σχέση με αυτή του 2009 σε όλες τις συνοικίες. Σε δέκα συνοικίες παρατηρείται αύξηση, η μεταβολή όμως της τιμής του δείκτη είναι μικρή. Σε έξι συνοικίες όμως παρατηρείται πτώση και θα πρέπει ίσως να σημειωθεί, ότι σε δύο συνοικίες με μεγάλη τιμή του δείκτη LQ (Λαδάδικα και Άγιος Γεώργιος) η πτώση της τιμής του 2009 σε σχέση με αυτή του 2015 είναι της τάξης του 27,88% και 21,35% αντίστοιχα. Παρατηρείται τέλος, ότι σε δέκα συνοικίες η τιμή του δείκτη LQ που υπολογίστηκε πριν, βρίσκεται εκτός του διαστήματος των τιμών από το 2009 ως το 2015. Για την οπτική αναπαράσταση αυτών των στοιχείων, παρατίθεται το παρακάτω διάγραμμα:



Διάγραμμα 17: Σύγκριση δεικτών χωροθέτησης πληθυσμού ωφελούμενων ανά συνοικία της Μυτιλήνης 2009 - 2015

ΚΕΦΑΛΑΙΟ 4ο

ΣΥΖΗΤΗΣΗ - ΣΥΜΠΕΡΑΣΜΑΤΑ

Παρακάτω παρατίθενται τα κυριότερα συμπεράσματα που προκύπτουν από την ανάλυση των αποτελεσμάτων:

- Ο αριθμός των ατόμων που έκαναν χρήση του δικαιώματος χορήγησης δωρεάν ιατροφαρμακευτικής περίθαλψης κατά το διάστημα 2009 -2016, είναι μικρός. Με υπολογισμό και των έμμεσα ασφαλισμένων ανέρχεται σε 2.881 άτομα, που αντιστοιχεί στο 3,33% του πληθυσμού του νησιού, ποσοστό πολύ μικρότερο από τα αντίστοιχα των δεικτών φτώχειας. Δεδομένου ότι οι ωφελούμενοι ανήκαν στις ασθενέστερες οικονομικά τάξεις, μάλλον επιβεβαιώνεται η εκτίμηση, ότι η Λέσβος βρίσκεται σε πολύ καλύτερη θέση ως προς το ποσοστό απορίας των κατοίκων της, συγκρινόμενη με άλλες περιοχές της Ελλάδας.
- Θετικό κρίνεται και το γεγονός, ότι η μεγάλη πλειοψηφία των ωφελούμενων έκανε χρήση του δικαιώματος για περιορισμένο χρονικό διάστημα. Σχεδόν το 50% των καταγεγραμμένων ατόμων εντάχθηκε στο πρόγραμμα για μία μόνο φορά, ενώ αν υπολογίσουμε όσους υπέβαλλαν μέχρι και τρεις αιτήσεις, το ποσοστό ανέρχεται σε 82,8%. Ελάχιστοι είναι οι ωφελούμενοι που υπέβαλλαν αίτηση πάνω από επτά φορές. Το στοιχείο αυτό δείχνει, ότι μέσα στο διάστημα που μελετήθηκε υπήρξε σύντομη πρόσβαση της συντριπτικής πλειοψηφίας των ωφελούμενων σε εργασία και ασφάλιση, άρα και βελτίωση της οικονομικής τους κατάστασης.
- Ως προς το φύλο, παρατηρείται σχετική ισορροπία μεταξύ αρρένων και θηλέων ωφελούμενων. Οι άρρενες είναι ελαφρώς περισσότεροι (56% του συνόλου), αν όμως υπολογιστεί το γεγονός ότι κάποιιοι από αυτούς είχαν

τις συζύγους τους ως προστατευόμενα μέλη, η διαφορά γίνεται ακόμα μικρότερη.

- Πιο ευαίσθητη ηλικιακή ομάδα στη Λέσβο ως προς την οικονομική αδυναμία και τη δυνατότητα ασφάλισης, φαίνεται να είναι αυτή των 30-39 ετών. Στη συνέχεια όσο προχωρούν οι ηλικίες, οι ωφελούμενοι σταδιακά μειώνονται και γίνονται πολύ λίγοι μετά την ηλικία των 60. Μέχρι την ηλικία του 29, οι θήλεις ωφελούμενοι είναι περισσότεροι από τους άρρενες. Στη συνέχεια οι άρρενες γίνονται περισσότεροι και μάλιστα η αναλογία προς τους θήλεις μεγαλώνει, καθώς προχωρούν οι ηλικίες. Αυτό πιθανότατα οφείλεται στο γεγονός ότι μέχρι τα 29 πολλές γυναίκες ωφελούμενοι παραμένουν άγαμες, ενώ στη συνέχεια τίθενται υπό την «προστασία» αρρένων.
- Η μεταβολή του αριθμού των ωφελούμενων από έτος σε έτος, δεν ακολουθεί σε γενικές γραμμές, αυτή των δεικτών φτώχειας που αναφέρονται στο 1^ο κεφάλαιο. Εντύπωση προκαλεί το γεγονός ότι, αντίθετα με ότι συμβαίνει με τους δείκτες φτώχειας, σημαντικά μεγαλύτερος σε σχέση με τους υπόλοιπους του υπό μελέτη χρονικού διαστήματος, είναι ο αριθμός ωφελούμενων που καταγράφεται το 2010, έτους στο οποίο οι συνέπειες της κρίσης δεν είχαν γίνει ακόμα έντονα αισθητές. Επίσης, δεν ακολουθείται η σταθερή έντονη ανοδική πορεία μέχρι το 2014, ούτε η μετέπειτα σταθεροποίηση. Αντίθετα από ότι θα περίμενε κανείς, εμφανίζεται μεγάλη μείωση των ωφελούμενων το 2011, που ακολουθείται από ήπια αύξηση ως το 2014, ενώ και ανάμεσα στα έτη 2014 – 2016 διαφαίνονται αυξομειώσεις. Γενικά η κρίση δε φαίνεται να επηρέασε τους οικονομικά αδύναμους άνεργους και ανασφάλιστους στη Λέσβο, με τον ίδιο τρόπο που επηρέασε τα φτωχότερα στρώματα του πληθυσμού στην Ελλάδα.

- Το ίδιο συμπέρασμα προκύπτει και αν μελετηθούν οι αριθμοί των ωφελούμενων που αιτήθηκαν για πρώτη φορά για χορήγηση της παροχής δωρεάν ιατροφαρμακευτικής περίθαλψης σε κάθε έτος. Και σε αυτήν την περίπτωση, σημαντικά μεγαλύτερος αριθμός αιτήσεων σε σχέση με τα άλλα έτη, καταγράφεται το 2010. Στη συνέχεια παρατηρείται μια συνεχής πτωτική τάση ως το 2013, αρκετά έντονη το 2011 και ήπια στη συνέχεια. Αύξηση των νέων δικαιούχων της παροχής σε σχέση με προηγούμενο έτος, παρατηρείται μόνο το 2014. Γενικά, η πορεία εξέλιξης του φαινομένου δεν είναι η ίδια με αυτή που δείχνουν οι δείκτες φτώχειας. Φαίνεται πως οι συνέπειες της κρίσης στον πληθυσμό της Λέσβου έγιναν περισσότερο αισθητές για τον πληθυσμό της Λέσβου με την έναρξή της, τουλάχιστον όσον αφορά στο θέμα της εξεύρεσης εργασίας και της ασφαλιστικής ικανότητας.
- Όπως είναι αναμενόμενο, γεωγραφικές περιοχές με μεγαλύτερο πληθυσμό, συγκεντρώνουν μεγαλύτερο αριθμό ωφελούμενων. Για τη εξαγωγή συμπερασμάτων, πιο χρήσιμη είναι η μελέτη βάσει των δεικτών χωροθέτησης. Η υψηλότερη συγκέντρωση των ωφελούμενων σε σχέση με τον πληθυσμό, σε επίπεδο Δημοτικής Ενότητας, εντοπίζεται στην Αγιάσο. Η τιμή του δείκτη (1,592) δείχνει ότι η συγκέντρωση ωφελούμενων εκεί είναι κατά 60% περίπου υψηλότερη από αυτή που παρατηρείται κατά μέσο όρο στη Λέσβο. Αυτό κατά ένα μέρος οφείλεται στο ότι 14 από τους συνολικά 89 δικαιούχους, είναι τρόφιμοι του Κέντρου Κοινωνικής Πρόνοιας της Περιφέρειας Βορείου Αιγαίου, το οποίο λειτουργεί λίγο έξω από τον οικισμό, παρέχοντας βοήθεια σε άτομα που πάσχουν από νοητική υστέρηση και κινητικές αναπηρίες και γενικώς αντιμετωπίζουν προβλήματα αυτοεξυπηρέτησης. Σύμφωνα με τα στοιχεία της απογραφής της ΕΛΣΤΑΤ, στο κέντρο διαμένουν 46 συνολικά άτομα και βάσει αυτού, εκεί εντοπίζεται και το υψηλότερο ποσοστό ωφελούμενων στο νησί (33,3%). Υψηλή τιμή, βάσει των κατηγοριών που αναφέρθηκαν στα αποτελέσματα, εντοπίζεται και στη

Γέρα, ενώ την κατηγορία αυτή προσεγγίζει και ο δείκτης στη Μυτιλήνη. Όπως φαίνεται και στους χάρτες, οι περιοχές με υψηλά ποσοστά ωφελούμενων σε σχέση με τον πληθυσμό τους, εντοπίζονται στο νοτιοδυτικό Τμήμα του νησιού. Στην υπόλοιπη Λέσβο, ειδικά στο βορειοανατολικό Τμήμα και σε κάποιες Δ.Ε με μικρό πληθυσμό τα ποσοστά κινούνται σε πάρα πολύ χαμηλά επίπεδα. Περιορίζοντας περισσότερο τους γεωγραφικούς χώρους μελέτης, στον χάρτη 3, φαίνονται οι Κοινότητες του νοτιοδυτικού τμήματος της Λέσβου, στις οποίες παρατηρείται υψηλή ή και πολύ υψηλή συγκέντρωση και οι οποίες είναι «υπεύθυνες» για την εικόνα που εμφανίζεται σε επίπεδο Δ.Ε. Η πολύ υψηλή συγκέντρωση σε τρεις Κοινότητες (Πέραμα, Παππάδος, Λάμπου Μύλοι) οφείλεται κατά ένα μέρος στην ύπαρξη μικρών καταυλισμών Ρομά σε αυτές, οι οποίοι κάνουν σε πολύ μεγάλο ποσοστό χρήση της παροχής. Για το κεντρικό και βορειοδυτικό Τμήμα του νησιού, οι συγκεντρώσεις και στις Κοινότητες παραμένουν χαμηλές, με μόνες αξιες αναφοράς εξαιρέσεις δύο Κοινότητες στην Δ.Ε Καλλονής με υψηλή συγκέντρωση και κάποιες στη Δ.Ε Πέτρας με φυσιολογική. Το γενικό συμπέρασμα από την ανάλυση που προηγήθηκε είναι ότι αντιμέτωποι με το πρόβλημα εξεύρεσης εργασίας και ασφάλισης έρχονται περισσότερο κάτοικοι των περιοχών που συγκεντρώνουν και μεγάλο πληθυσμό (Μυτιλήνης, Αγιάσου, Γέρας, Καλλονής και δευτερευόντως Πλωμαρίου και Πολιχνίτου. Αντιθέτως, σε απομακρυσμένες από τη Μυτιλήνη περιοχές, (π.χ Μήθυμνα, Μανταμάδο. Ερεσσό – Άντισσα), το πρόβλημα είναι ουσιαστικά ανύπαρκτο. Μια εξήγηση γι' αυτό θα μπορούσε να αποτελέσει η τουριστική και αγροτική – κτηνοτροφική δραστηριότητα των περιοχών αυτών, που σε συνδυασμό με το μικρό πληθυσμό, προσφέρουν ευκαιρίες απασχόλησης στους κατοίκους.

- Η ανάλυση της συγκέντρωσης ωφελούμενων ως προς το χώρο δεν είναι ιδιαίτερα σημαντική σε επίπεδο Ενοτήτων ή Κοινοτήτων, καθώς τα αποτελέσματα είναι σε σχέση με το Μ.Ο της Λέσβου, όπου υπάρχουν πολύ μεγάλες ακατοίκητες εκτάσεις. Όπως φαίνεται στους σχετικούς

χάρτες, συγκριτικά «πλησιέστερα» μεταξύ τους βρίσκονται οι ωφελούμενοι των περιοχών Μυτιλήνης, Περάματος Γέρας, Πλωμαρίου, Καλλονής και Πέτρας, περιοχές στις οποίες προφανώς μεγάλο μέρος των γεωγραφικών εκτάσεων καταλαμβάνεται από οικισμούς.

- Στην πόλη της Μυτιλήνης οι περισσότεροι ωφελούμενοι και σε απόλυτο αριθμό και σε ποσοστό, καταγράφηκαν στη συνοικία Καμάρες – Λαζαρέτο. Αυτό οφείλεται εν μέρει στους 38 Ρομά που διαμένουν εκτός ορίων της πόλης και καταχωρίστηκαν εκεί ως κοντινότερη συνοικία. Αρκετοί επίσης ωφελούμενοι υπάρχουν σε Συνοικισμό και Χρυσομαλλούσα. Παρατηρώντας τους δείκτες χωροθέτησης, συμπεραίνουμε ότι υψηλές συγκεντρώσεις ωφελούμενων και πιθανότατα κατ' επέκταση οικονομικά αδύναμων κατοίκων έχουμε στις περισσότερες από τις συνοικίες του βόρειου τμήματος της πόλης, που είναι και οι παλαιότερες (από το κέντρο και πάνω οι τιμές δείχνουν από φυσιολογικά έως πολύ υψηλή συγκέντρωση). Αυτό αποτελεί ένδειξη, ότι εκεί υπάρχει μεγαλύτερη αναλογικά συγκέντρωση των οικονομικά ασθενέστερων ομάδων. Στις συνοικίες από το κέντρο της πόλης και προς το νότιο τμήμα που οικοδομήθηκαν πιο πρόσφατα, οι δείκτες δείχνουν φυσιολογικές ή ακόμα συνηθέστερα χαμηλές συγκεντρώσεις. Σε δύο μάλιστα εξ αυτών, δεν καταγράφηκε κανένας ωφελούμενος κατά την οκταετία που υπάρχουν διαθέσιμα στοιχεία. Φαίνεται λοιπόν, ότι εκεί είναι εγκατεστημένες σχετικά πιο εύρωστες οικονομικά πληθυσμιακές ομάδες.
- Ως προς τη συγκέντρωση στο χώρο, παρατηρούνται κάποιες διαφορές. Πολύ υψηλές είναι οι τιμές στις συνοικίες του βορειοδυτικού τμήματος της πόλης. Σε δύο από αυτές (Καμάρες, Αγ. Κυριακή) η συγκέντρωση γίνεται τρεις φορές ψηλότερη από το Μ.Ο της πόλης. Προκύπτει λοιπόν ότι, εκεί οι ωφελούμενοι και πιθανώς κατ' επέκταση οικονομικά ασθενέστεροι πολίτες, βρίσκονται «πλησιέστερα» σε απόσταση μεταξύ τους. Αντίθετα, στις ανατολικές και νότιες συνοικίες οι συγκεντρώσεις

κυμαίνονται από φυσιολογικές ως πολύ χαμηλές, με εξαίρεση την Καλλιθέα και τη Χρυσομαλλούσα, όπου έχουμε υψηλές συγκεντρώσεις. Για τις δυο τελευταίες συνοικίες, πιθανότατα σημαντικό ρόλο παίζει η μεγάλη συγκέντρωση γενικά του πληθυσμού στο χώρο, καθώς έχουν σχετικά μικρή έκταση και στο μεγαλύτερο μέρος τους καλύπτονται από πολυκατοικίες. Για τις υπόλοιπες νότιες συνοικίες φαίνεται ότι οι οικονομικά αδύναμοι πολίτες εκτός από λιγότεροι σε ποσοστό, βρίσκονται και σε πιο μακρινές αποστάσεις μεταξύ τους.

- Από τη σύγκριση των στοιχείων πριν (2009) και μετά (2015) την κρίση, σε επίπεδο Δημοτικής Ενότητας, η Λέσβος δε φαίνεται να έχει επηρεαστεί. Αντίθετα μάλιστα, σε κάποιες (Αγιάσου, Πολιχνίτου, Ευεργέτουλα, Αγίας Παρασκευής Μήθυμνας), καταγράφεται αξιοσημείωτη πτώση των ποσοστών ωφελούμενων του 2015 σε σχέση με του 2009. Σε κάποιες άλλες βέβαια (Μυτιλήνη, Γέρα, Πλωμάρι, Ερεσός) φαίνεται αύξηση, αλλά ειδικά στις Δ.Ε με μεγάλο πληθυσμό είναι οριακή. Περίπου το ίδιο συμπέρασμα προκύπτει αν συγκρίνουμε τα στοιχεία των ετών στις συνοικίες της Μυτιλήνης. Στις περισσότερες υπάρχει άνοδος, είναι όμως οριακή με τη μόνη ίσως αξία αναφοράς να εντοπίζεται στη Χρυσομαλλούσα και δευτερευόντως σε Βουναράκι και Συνοικισμό. Αντίθετα, αξιοσημείωτη πτώση, καταγράφεται σε Άγιο Γεώργιο και Λαδάδικα. Επομένως και η εξέλιξη του φαινομένου που μελετάται στην πόλη της Μυτιλήνης δεν επηρεάστηκε από την οικονομική κρίση, τουλάχιστον με τον τρόπο που καταδεικνύει η πορεία των δεικτών φτώχειας για την Ελλάδα.

Συνοψίζοντας τα παραπάνω αποτελέσματα, θα λέγαμε ότι η οικονομική κρίση του 2010 δεν φαίνεται να επέφερε αύξηση του αριθμού των οικονομικά αδύναμων και ανασφάλιστων πολιτών, που έκαναν χρήση του δικαιώματος δωρεάν ιατροφαρμακευτικής περίθαλψης. Τα ποσοστά διατηρήθηκαν σε ικανοποιητικά χαμηλά επίπεδα συγκριτικά με τους δείκτες φτώχειας στην Ελλάδα ακόμα και

στις περιοχές που οι δείκτες πήραν συγκριτικά υψηλές τιμές, επιβεβαιώνοντας την εκτίμηση ότι στην Περιφέρεια Βορείου Αιγαίου υπάρχει «ανθεκτικότητα» έναντι των συνεπειών της κρίσης. Μεγαλύτερες συγκριτικά συγκεντρώσεις εμφανίζονται στο νοτιοδυτικό τμήμα του νησιού, όπου βρίσκεται και το αστικό κέντρο της Μυτιλήνης και στις βόρειες (παραδοσιακές) συνοικίες της πόλης. Αντίθετα, στο βόρειο και ανατολικό τμήμα της Λέσβου, ειδικά σε Δημοτικές Ενότητες με μικρό πληθυσμό και ανεπτυγμένη τουριστική ή αγροτική δραστηριότητα, ελάχιστοι κάτοικοι φαίνεται να αντιμετωπίζουν πρόβλημα εργασίας και ασφάλισης.

Σε ό,τι αφορά την εξέλιξη και βελτίωση της εργασίας, θα μπορούσαν να αναζητηθούν μελλοντικά από το έντυπο αρχείο του Τμήματος Κοινωνικής Πρόνοιας, στοιχεία για την οικογενειακή κατάσταση των ωφελούμενων, ώστε να αποκτηθεί μια εικόνα και αυτής της παραμέτρου. Επίσης, να αναζητηθούν στοιχεία από την Υπηρεσία του ΟΑΕΔ, προκειμένου να γίνει μια παράλληλη αξιολόγηση της εξέλιξης των φαινομένων της δωρεάν παροχής περίθαλψης και της ανεργίας στη Λέσβο κατά τα έτη 2009 – 2016.

ΒΙΒΛΙΟΓΡΑΦΙΑ

- Χρίστος Παπαθεοδώρου και Βλάσης Μισσός, 2013, *«Ανισότητα, φτώχεια και οικονομική κρίση στην Ελλάδα και την Ε.Ε»*, Αθήνα, Νοέμβριος
- Ινστιτούτο Εργασίας Γ.Σ.Ε.Ε., 2018, *«Η ελληνική Οικονομία και η απασχόληση»*, ετήσια έκθεση, Αθήνα, Μάρτιος
- ΕΛΣΤΑΤ (2017), *«Κίνδυνος Φτώχειας, έρευνα εισοδήματος και συνθηκών διαβίωσης των νοικοκυριών 2016»*, Δελτίο Τύπου, 23 Ιουνίου
- Γεωργιάδου Πέννυ, Καψάλης Αποστόλης, Κούστα Έλενα, Τήκος Στάθης, 2015, *« Οι εργασιακές σχέσεις στην Ευρώπη και στην Ελλάδα»*, Ινστιτούτο Εργασίας Γ.Σ.Ε.Ε., Παρατηρητήριο Οικονομικών και Κοινωνικών Εξελίξεων, Ετήσια έκθεση 2014, Αθήνα, Δεκέμβριος
- Ε. Λιβιεράτος, 1988, *«Γενική Χαρτογραφία και εισαγωγή στη Θεματική Χαρτογραφία»*, Εκδόσεις Ζήτη, Θεσσαλονίκη.
- Λύσανδρος Τσούλος, 1999, *«Ψηφιακή Χαρτογραφία»*, Εθνικό Μετσόβειο Πολυτεχνείο, Τμήμα Αγρονόμων και Τοπογράφων Μηχανικών, Αθήνα, Νοέμβριος.
- Prisma (Φούλη Τριανταφυλλίδου), Λίνος Τριανταφυλλίδης, Χριστόφορος Μανδουλάς, *«Αξιολόγηση Αναθεώρηση και Εξειδίκευση Περιφερειακού Πλαισίου Χωροταξικού Σχεδιασμού και Αειφόρου Ανάπτυξης Περιφέρειας Βορείου Αιγαίου»*, 2013, Επιχειρησιακό Πρόγραμμα «περιβάλλον και Αειφόρος Ανάπτυξη» 2007 – 2013, Σύνοψη Πορισμάτων Έκθεσης Αξιολόγησης Ά Φάσης Α1 Σταδίου, μελέτη, Απρίλιος
- Μιχαήλ Βαΐτης, 2012, *«Διαχείριση Γεωγραφικών Δεδομένων»*, Σημειώσεις, Πανεπιστήμιο Αιγαίου, Τμήμα Γεωγραφίας, Π.Μ.Σ «Γεωγραφία και Εφαρμοσμένη Γεωπληροφορική», Μυτιλήνη
- Μιχαήλ Βαΐτης, 2011, *«Οδηγίες για την Ανάπτυξη Βάσεων Χωρικών Δεδομένων με το ΣΔΒΔ PostgreSQL/PostGIS»*, Μυτιλήνη

- Ν.Δ 57/1973, «Περί λήψεως μέτρων κοινωνικής προστασίας των οικονομικώς αδυνάτων και καταργήσεως των διεπουσών τον θεσμόν της απορίας διατάξεων» - ΦΕΚ 149- Α΄
- ΦΕΚ 1747/ 2006, «Καθορισμός προϋποθέσεων, κριτηρίων και διαδικασιών πρόσβασης στο σύστημα ιατροφαρμακευτικής περίθαλψης ανασφαλιστών και οικονομικά αδυνάτων πολιτών», Αθήνα, Νοέμβριος
- ΦΕΚ 21/Α/16/2016, Νόμος 4368/2016, «Μέτρα ανακούφισης από την ανθρωπιστική κρίση και διασφάλιση της καθολικής υγειονομικής κάλυψης του πληθυσμού», Αθήνα
- Σ. Καλογήρου, 2015, «Χωρική Ανάλυση, κεφ. 8, Ανισότητες σε χωρικό επίπεδο: Εισόδημα, Ανθρώπινη Ανάπτυξη και Φτώχεια», Σύνδεσμος Ελληνικών Ακαδημαϊκών Βιβλιοθηκών, Διαθέσιμο στο: <http://hdl.handle.net/11419/5037>

ΠΑΡΑΡΤΗΜΑ

Παρατίθενται στη συνέχεια τα ερωτήματα που εισήχθησαν στη βάση δεδομένων, μετά τη δημιουργία της.

Πληθυσμός ανά Κοινότητα

```
select koinotita.kodikos, koinotita.onoma, sum(plithismos)
from oikismos inner join koinotita on kodikos_koinotitas = koinotita.kodikos
group by koinotita.kodikos, koinotita.onoma
order by koinotita.kodikos
```

Πληθυσμός ωφελούμενων ανά Κοινότητα

```
select koinotita.kodikos, koinotita.onoma,
round(count(arithmos_mitroou)+count(arithmos_mitroou)*0.412)
from ofeloumenos, oikismos, koinotita
where ofeloumenos.kodikos_oikismou = oikismos.kodikos
and oikismos.kodikos_koinotitas=koinotita.kodikos
group by koinotita.kodikos, koinotita.onoma
order by koinotita.kodikos
```

lq για Κοινότητες βάσει πληθυσμού

```
select a.kodikos, a.onoma, (b.of_plithismos/a.plithismos)/ 0.033343 as lq
from out_plithismos_ana_koinotita a left join
out_ofeloumenos_plithismos_ana_koinotita b
on a.kodikos = b.kodikos
order by lq desc
```

Πληθυσμός ανά Ενότητα

```
select dimotiki_enotita.kodikos as kodikos, dimotiki_enotita.name as onoma,
sum(plithismos) as plithismos
into out_plithismos_ana_enotita
from oikismos , koinotita , dimotiki_enotita
where kodikos_koinotitas = koinotita.kodikos and
kodikos_dimotikis_enotitas = dimotiki_enotita.kodikos
group by dimotiki_enotita.kodikos, dimotiki_enotita.name
order by dimotiki_enotita.kodikos
```

Πληθυσμός ωφελούμενων ανά Ενότητα

```
select dimotiki_enotita.kodikos as kodikos, dimotiki_enotita.name as onoma,  
round(count(arithmos_mitroou)+count(arithmos_mitroou)*0.412) as of_plithismos  
into out_ofeloumenos_plithismos_ana_enotita  
from ofeloumenos, oikismos, koinotita, dimotiki_enotita  
where ofeloumenos.kodikos_oikismou = oikismos.kodikos  
and oikismos.kodikos_koinotitas=koinotita.kodikos  
and koinotita.kodikos_dimotikis_enotitas = dimotiki_enotita.kodikos  
group by dimotiki_enotita.kodikos, dimotiki_enotita.name  
order by dimotiki_enotita.kodikos
```

lq για Ενότητες βάσει πληθυσμού

```
select a.kodikos, a.onoma, (b.of_plithismos/a.plithismos)/ 0.033343 as lq  
from out_plithismos_ana_enotita a left join out_ofeloumenos_plithismos_ana_enotita  
b  
on a.kodikos = b.kodikos  
order by lq desc
```

Ωφελούμενος πληθυσμός το 2009

```
select round(count(arithmos_mitroou)+count(arithmos_mitroou)*0.412) as  
of_plithismos  
from ofeloumenos, aitisi_per_am_per_year  
where ofeloumenos.arithmos_mitroou =  
aitisi_per_am_per_year.arithmos_mitroou_ofeloumenou  
and etos = 2009
```

Ωφελούμενος πληθυσμός ανά Ενότητα το 2009

```
select dimotiki_enotita.kodikos as kodikos, dimotiki_enotita.name as onoma,  
round(count(arithmos_mitroou)+count(arithmos_mitroou)*0.412) as of_plithismos  
into out_ofeloumenos_plithismos_ana_enotita_2009  
from ofeloumenos, oikismos, koinotita, dimotiki_enotita, aitisi_per_am_per_year  
where ofeloumenos.kodikos_oikismou = oikismos.kodikos  
and oikismos.kodikos_koinotitas=koinotita.kodikos  
and koinotita.kodikos_dimotikis_enotitas = dimotiki_enotita.kodikos
```

```
and ofeloumenos.arithmos_mitroou =
aitisi_per_am_per_year.arithmos_mitroou_ofeloumenou
and etos = 2009
group by dimotiki_enotita.kodikos, dimotiki_enotita.name
order by dimotiki_enotita.kodikos
```

lq για Ενότητες βάσει πληθυσμού το 2009

```
select a.kodikos, a.onoma, (b.of_plithismos/a.plithismos)/ 0.009116572 as lq
from out_plithismos_ana_enotita a left join
out_ofeloumenos_plithismos_ana_enotita_2009 b
on a.kodikos = b.kodikos
order by lq desc
```

Ωφελούμενος πληθυσμός το 2015

```
select round(count(arithmos_mitroou)+count(arithmos_mitroou)*0.412) as
of_plithismos
from ofeloumenos, aitisi_per_am_per_year
where ofeloumenos.arithmos_mitroou =
aitisi_per_am_per_year.arithmos_mitroou_ofeloumenou
and etos = 2015
```

Ωφελούμενος πληθυσμός ανά Ενότητα το 2015

```
select dimotiki_enotita.kodikos as kodikos, dimotiki_enotita.name as onoma,
round(count(arithmos_mitroou)+count(arithmos_mitroou)*0.412) as of_plithismos
into out_ofeloumenos_plithismos_ana_enotita_2015
from ofeloumenos, oikismos, koinotita, dimotiki_enotita, aitisi_per_am_per_year
where ofeloumenos.kodikos_oikismou = oikismos.kodikos
and oikismos.kodikos_koinotitas=koinotita.kodikos
and koinotita.kodikos_dimotikis_enotitas = dimotiki_enotita.kodikos
and ofeloumenos.arithmos_mitroou =
aitisi_per_am_per_year.arithmos_mitroou_ofeloumenou
and etos = 2015
group by dimotiki_enotita.kodikos, dimotiki_enotita.name
order by dimotiki_enotita.kodikos
```


lq για Ενότητες βάσει πληθυσμού το 2015

```
select a.kodikos, a.onoma, (b.of_plithismos/a.plithismos)/ 0.009706604 as lq
from out_plithismos_ana_enotita a left join
out_ofeloumenos_plithismos_ana_enotita_2015 b
on a.kodikos = b.kodikos
order by lq desc
```

lq ανά Ενότητα βάσει έκτασης

```
select a.kodikos, a.name, (b.of_plithismos/(st_area(a.oria)/1000000)) / 1.758274068 as
lq
from dimotiki_enotita a inner join out_ofeloumenos_plithismos_ana_enotita b
on a.kodikos = b.kodikos
order by lq desc
```

lq ανά Κοινότητα βάσει έκτασης

```
select a.kodikos, a.onoma, (b.of_plithismos/(st_area(a.oria)/1000000)) / 1.758274068
as lq
from koinotita a left join out_ofeloumenos_plithismos_ana_koinotita b
on a.kodikos = b.kodikos
order by lq desc
```

Πληθυσμός ωφελούμενων ανά Συνοικία

```
select synoikia.kodikos as kodikos, synoikia.onoma as onoma,
round(count(arithmos_mitroou)+count(arithmos_mitroou)*0.412) as of_plithismos
into out_plithismos_ana_synoikia
from ofeloumenos right join synoikia on ofeloumenos.kodikos_synoikias =
synoikia.kodikos
group by synoikia.kodikos, synoikia.onoma
order by synoikia.kodikos
```

lq για Συνοικίες βάσει πληθυσμού

```
select a.kodikos, a.onoma, (b.of_plithismos/a.plithismos)/ 0.044024255 as lq
from synoikia a left join out_ofeloumenos_plithismos_ana_synoikia b
on a.kodikos = b.kodikos
order by lq desc
```

(δεύτερος υπολογισμός με άθροιση ωφελούμενου πληθυσμού συνοικιών – υπάρχουν ωφελούμενοι κάτοικοι Μυτιλήνης χωρίς συνοικία)

```
select a.kodikos, a.onoma, (b.of_plithismos/a.plithismos)/ 0.042589071 as lq
from synoikia a left join out_ofeloumenos_plithismos_ana_synoikia b
on a.kodikos = b.kodikos
order by lq desc
```

lq ανά Συνοικία βάσει έκτασης

```
select a.kodikos, a.onoma, (b.of_plithismos/(st_area(a.oria)/1000000)) / 229.1517509
as lq
from synoikia a left join out_ofeloumenos_plithismos_ana_synoikia b
on a.kodikos = b.kodikos
order by lq desc
```

Πληθυσμός ωφελούμενων Μυτιλήνης 2009

```
select round(count(arithmos_mitroou)+count(arithmos_mitroou)*0.412) as
of_plithismos
from ofeloumenos, aitisi_per_am_per_year
where ofeloumenos.arithmos_mitroou =
aitisi_per_am_per_year.arithmos_mitroou_ofeloumenou
and etos = 2009
and ofeloumenos.kodikos_oikismou = 5301010101
```

Πληθυσμός ωφελούμενων ανά Συνοικία 2009

```
select synoikia.kodikos as kodikos, synoikia.onoma as onoma,
round(count(a.arithmos_mitroou)+count(a.arithmos_mitroou)*0.412) as of_plithismos
into out_ofeloumenos_plithismos_ana_synoikia_2009
from synoikia left join
(select ofeloumenos.arithmos_mitroou, ofeloumenos.kodikos_synoikias,
aitisi_per_am_per_year.etos
from ofeloumenos inner join aitisi_per_am_per_year
on ofeloumenos.arithmos_mitroou =
aitisi_per_am_per_year.arithmos_mitroou_ofeloumenou) a
on a.kodikos_synoikias = synoikia.kodikos
```

where a.etos = 2009
group by synoikia.kodikos, synoikia.onoma
order by synoikia.kodikos

lq για Συνοικίες βάσει πληθυσμού το 2009

```
select a.kodikos, a.onoma, (b.of_plithismos/a.plithismos)/ 0.012378458 as lq  
from synoikia a left join out_ofeloumenos_plithismos_ana_synoikia_2009 b  
on a.kodikos = b.kodikos  
order by lq desc
```

(δεύτερος υπολογισμός με άθροιση ωφελούμενου πληθυσμού συνοικιών – υπάρχουν ωφελούμενοι κάτοικοι Μυτιλήνης χωρίς συνοικία)

```
select a.kodikos, a.onoma, (b.of_plithismos/a.plithismos)/ 0.011589107 as lq  
from synoikia a left join out_ofeloumenos_plithismos_ana_synoikia_2009 b  
on a.kodikos = b.kodikos  
order by lq desc
```

Πληθυσμός ωφελούμενων Μυτιλήνης 2015

```
select round(count(arithmos_mitroou)+count(arithmos_mitroou)*0.412) as  
of_plithismos  
from ofeloumenos, aitisi_per_am_per_year  
where ofeloumenos.arithmos_mitroou =  
aitisi_per_am_per_year.arithmos_mitroou_ofeloumenou  
and etos = 2015  
and ofeloumenos.kodikos_oikismou = 5301010101
```

Πληθυσμός ωφελούμενων ανά Συνοικία 2015

```
select synoikia.kodikos as kodikos, synoikia.onoma as onoma,  
round(count(a.arithmos_mitroou)+count(a.arithmos_mitroou)*0.412) as of_plithismos  
into out_ofeloumenos_plithismos_ana_synoikia_2015  
from synoikia left join  
(select ofeloumenos.arithmos_mitroou, ofeloumenos.kodikos_synoikias,  
aitisi_per_am_per_year.etos  
from ofeloumenos inner join aitisi_per_am_per_year  
on ofeloumenos.arithmos_mitroou =  
aitisi_per_am_per_year.arithmos_mitroou_ofeloumenou) a  
on a.kodikos_synoikias = synoikia.kodikos  
where a.etos = 2015  
group by synoikia.kodikos, synoikia.onoma
```

order by synoikia.kodikos

lq για Συνοικίες βάσει πληθυσμού το 2015

```
select a.kodikos, a.onoma, (b.of_plithismos/a.plithismos)/ 0.013490725 as lq  
from synoikia a left join out_ofeloumenos_plithismos_ana_synoikia_2015 b  
on a.kodikos = b.kodikos  
order by lq desc
```

(δεύτερος υπολογισμός με άθροιση ωφελούμενου πληθυσμού συνοικιών – υπάρχουν ωφελούμενοι κάτοικοι Μυτιλήνης χωρίς συνοικία)

```
select a.kodikos, a.onoma, (b.of_plithismos/a.plithismos)/ 0.013418966 as lq  
from synoikia a left join out_ofeloumenos_plithismos_ana_synoikia_2015 b  
on a.kodikos = b.kodikos  
order by lq desc
```

Πλήθος ωφελούμενων ανά έτος πρώτης αίτησης

```
select first_aitisi as year, count(*) as plithos  
from ofeloumenos_year_first_aitisi  
group by first_aitisi  
order by year asc
```

Πλήθος αιτήσεων ανά ωφελούμενο (λογίζεται μία ανά έτος ανά ΑΜ)

```
select arithmos_mitrou_ofeloumenou as am, count(*) as plithos  
from aitisi_per_am_per_year  
group by am  
order by am
```

Πλήθος ωφελούμενων ανά αριθμό αιτήσεων (μία το έτος)

```
select plithos as years, count(*) as plithos_ofeloumenon  
from plithos_aitiseon_ana_am  
group by years  
order by years desc
```

Πλήθος ωφελούμενων ανά ποσοστό κάλυψης δαπανών

```
select pososto, count(arithmos_mitroou_ofeloumenou)
from pososto_per_am
group by pososto
order by pososto
```

Πλήθος ωφελούμενων ανά ηλικία (ομάδα) πρώτης αίτησης

```
select fylo, count(*)
from ofeloumenos a inner join ofeloumenos_age_first_aitisi b
on a.arithmos_mitroou = b.arithmos_mitroou_ofeloumenou
where age <=18
group by fylo
order by fylo
```

```
select fylo, count(*)
from ofeloumenos a inner join ofeloumenos_age_first_aitisi b
on a.arithmos_mitroou = b.arithmos_mitroou_ofeloumenou
where age >=19 and age <=28
group by fylo
order by fylo
```

```
select fylo, count(*)
from ofeloumenos a inner join ofeloumenos_age_first_aitisi b
on a.arithmos_mitroou = b.arithmos_mitroou_ofeloumenou
where age >=29 and age <=45
group by fylo
order by fylo
```

```
select fylo, count(*)
from ofeloumenos a inner join ofeloumenos_age_first_aitisi b
on a.arithmos_mitroou = b.arithmos_mitroou_ofeloumenou
where age >=46 and age <=65
group by fylo
order by fylo
```

```
select fylo, count(*)  
from ofeloumenos a inner join ofeloumenos_age_first_aitisi b  
on a.arithmos_mitroou = b.arithmos_mitroou_ofeloumenou  
where age >=66  
group by fylo  
order by fylo
```