



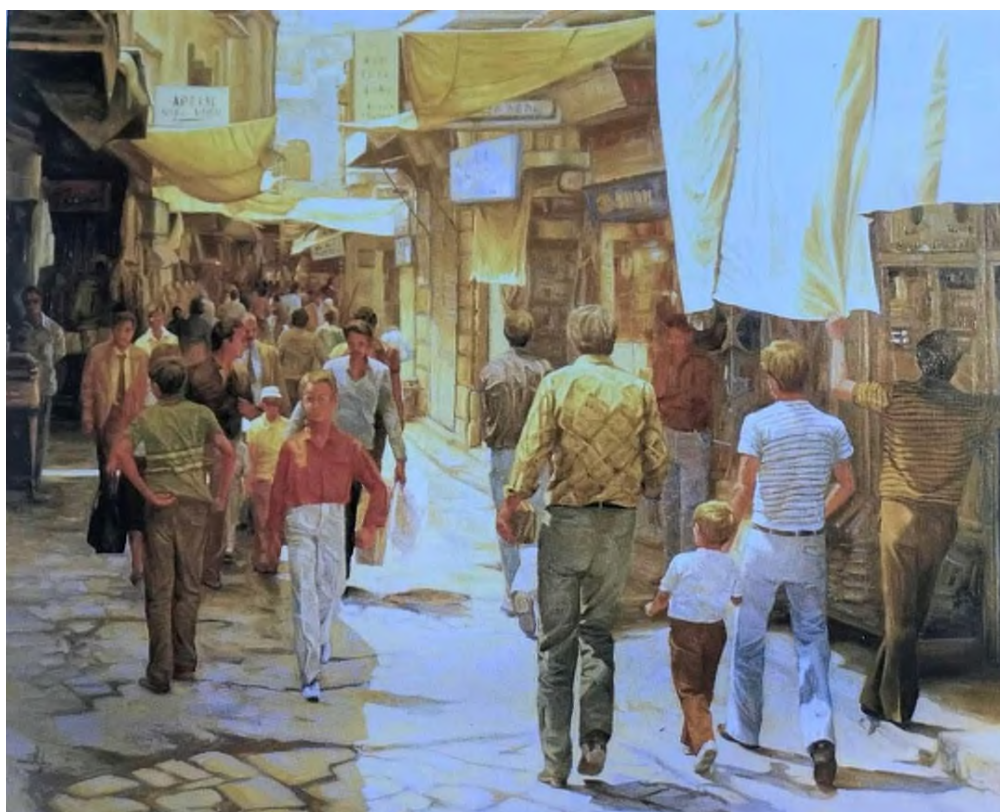
**ΠΑΝΕΠΙΣΤΗΜΙΟ ΑΙΓΑΙΟΥ**  
**ΤΜΗΜΑ ΚΟΙΝΩΝΙΚΗΣ ΑΝΘΡΩΠΟΛΟΓΙΑΣ ΚΑΙ ΙΣΤΟΡΙΑΣ**  
Πρόγραμμα Μεταπτυχιακών Σπουδών: «Κοινωνική & Ιστορική Ανθρωπολογία»

***ΔΗΜΗΤΡΑ ΕΜΜΑΝΟΥΗΛ***

**Η κεντρική αγορά της Μυτιλήνης ως τόπος μνήμης και κοινωνικής  
αλληλεπίδρασης, 1960-1980**

ΔΙΠΛΩΜΑΤΙΚΗ ΕΡΓΑΣΙΑ

Επιβλέπουσα καθηγήτρια: **Ποθητή Χαντζαρούλα**



**Μυτιλήνη**  
**2021**

## ΕΥΧΑΡΙΣΤΙΕΣ

Το έναυσμα για την παραπάνω διπλωματική εργασία ήταν μια εργασία στο πλαίσιο του μεταπτυχιακού μαθήματος του Τμήματος Κοινωνικής Ανθρωπολογίας και Ιστορίας της καθηγήτριας Ποθητής Χαντζαρούλα, που αφορούσε στη μνήμη και στον τρόπο που αυτή ως κοινωνική διαδικασία, τοποθετείται σε πλαίσια, όπως ο χώρος, ο χρόνος, η γλώσσα και οι κοινωνικές ομάδες. Θα ήθελα λοιπόν να την ευχαριστήσω για την επιμέλεια της και το έναυσμα που μου έδωσε.

Το θέμα της παρούσας διπλωματικής επιλέχτηκε μετά από συζητήσεις και συμπτώσεις. Ίσως επειδή η αγορά είναι ο χώρος που μεγάλωσα και τον έβλεπα να αλλάζει στη διάρκεια των χρόνων, καθώς η οικογένεια μου, αλλά και εγώ η ίδια δραστηριοποιηθήκαμε στο χώρο αυτόν για αρκετό διάστημα.

Θα ήθελα να ευχαριστήσω την καθηγήτρια Βενετία Καντσά γιατί με τη συζήτηση που είχαμε στις αρχές της επιλογής του θέματος, με βοήθησε να ξεδιαλύνω και να συγκεκριμενοποιήσω τις σκέψεις μου. Επίσης ευχαριστώ τον καθηγητή Σπύρο Καραβά, για την άμεση ανταπόκριση του στις ερωτήσεις που του έκανα, όταν διερευνούσα το θέμα. Ιδιαίτερες ευχαριστίες στον αρχιτέκτονα κ. Στρατή Φραντζέσκο που μου εμπιστεύτηκε όλο το αρχείο του για τη μελέτη ανάπλασης στου ιστορικού κέντρου, και την ιδιοκτήτρια και διευθύντρια της εφημερίδας *Πολιτικά*, κ. Βαρβάρα Γκιγκιλίνη, που εν μέσω πανδημίας, όταν η δημόσια βιβλιοθήκη δεν έδινε πρόσβαση στα αρχεία των εφημερίδων, μου επέτρεψε να φωτογραφίσω όλα τα φύλλα της εφημερίδας από το 1963 ως και το 1980. Την εργασία την αφιερώνω στον πατέρα μου, που έφυγε πολύ νωρίς, καθώς και στην οικογένεια μου και στους πραγματικούς φίλους, που με βοήθησαν σε πολλά επίπεδα. Τέλος ευχαριστώ πολύ τους ανθρώπους που μου μίλησαν, μου έγραψαν, και μοιράστηκαν τις αναμνήσεις τους, καθώς και τις προσωπικές τους ιστορίες. Χωρίς αυτούς η εργασία αυτή δεν θα μπορούσε να πραγματοποιηθεί.

## Περιεχόμενα

ΠΕΡΙΛΗΨΗ .....	4
ΕΙΣΑΓΩΓΗ .....	6
ΚΕΦΑΛΑΙΟ 1ο .....	8
1.1 Η Λέσβος από τις αρχές του 20 <sup>ου</sup> αιώνα έως τον Β' Παγκόσμιο Πόλεμο .....	8
1.2 Από τον πόλεμο και την Κατοχή, στη Λέσβο της Μεταπολίτευσης.....	11
ΚΕΦΑΛΑΙΟ 2 <sup>ο</sup> .....	19
2.1 Ιστορική διαδρομή στο χώρο .....	19
2.2 Υλικά σύμβολα και μνημεία στην αγορά.....	22
2.3 Η προσφυγική μνήμη στο χώρο .....	27
2.4 Η αρχιτεκτονική και η αισθητηριακή αντίληψη του χώρου .....	29
ΚΕΦΑΛΑΙΟ 3ο .....	35
3.1 Ο χώρος της αγοράς ως πλαίσιο κοινωνικής μνήμης και η προφορική μαρτυρία ως ιστορία μνήμης και ερμηνείας των γεγονότων μέσα από τη μνήμη. ....	35
3.2 Η αποτύπωση της μεταπολεμικής και καταναλωτικής κουλτούρας στο χώρο της αγοράς .....	39
3.3 Από την οικονομία των αναγκών στο υλικό περιβάλλον της κατανάλωσης. ....	46
3.4 Έμφυλες προσεγγίσεις στο χώρο της αγοράς .....	49
3.5 Η αγορά ως δημόσιος χώρος επικοινωνίας και συναλλαγής .....	56
5. ΣΥΜΠΕΡΑΣΜΑΤΑ .....	63
ΒΙΒΛΙΟΓΡΑΦΙΚΕΣ ΑΝΑΦΟΡΕΣ .....	68

*«Ο αγώνας του ανθρώπου ενάντια στην εξουσία  
είναι ο αγώνας της μνήμης απέναντι στη λήθη».*

*Μίλαν Κουντερα*

## **ΠΕΡΙΛΗΨΗ**

Οι μνήμες των πόλεων είναι μέρος της ιστορίας τους ή αλλιώς οι διαφορετικοί τρόποι που οι μνήμες των προσώπων και των συλλογικών υποκειμένων αφηγούνται το αστικό τοπίο, καθώς η προφορική μαρτυρία αναδημιουργεί τις ιστορίες των πόλεων. Η κεντρική αγορά της Μυτιλήνης, ως ένας δημόσιος χώρος της πόλης, αλλά κι ως ένας συνεχής χώρος μνήμης, ένας χώρος οικονομικής και κοινωνικής δραστηριότητας από τις αρχές του 19<sup>ου</sup> αιώνα, αποτελεί το χώρο που ξετυλίγεται η έρευνα. Η παρούσα διπλωματική εργασία, διερευνά με ποιο τρόπο η κεντρική αγορά της Μυτιλήνης αποτυπώνεται ως χώρος συλλογικής μνήμης, μέσω της προφορικής και της γραπτής ιστορίας από τη δεκαετία του 1960 ως τη δεκαετία του 1980. Η αστικοποίηση και οι οικονομικές και κοινωνικές μεταβολές αλλάζουν, όπως είναι φυσικό και το τοπίο της κεντρικής αγοράς αυτή την περίοδο. Με όχημα τα βιώματα των υποκειμένων από τη κεντρική αγορά της Μυτιλήνης την εικοσαετία από το 1960 ως το 1980, αναδύονται οι μνήμες της προσφυγιάς, τα δύσκολα μεταπολεμικά χρόνια, για να φτάσουμε στη μεταπολεμική περίοδο και στη μεταπολίτευση. Η ανθρώπινη εμπειρία εκφράζεται μέσα από ιστορίες, και ο χώρος της αγοράς, προσφέρει την εμπειρία της διαφορετικότητας που βιώνεται μέσω των καθημερινών πρακτικών. Η προφορική μαρτυρία των υποκειμένων, διαμεσολαβημένη από τη μνήμη, νοηματοδοτεί το χώρο της κεντρικής αγοράς στις δεκαετίες του '60, του '70 και του '80. Τα υποκείμενα μέσω της προφορικής μαρτυρίας αναστοχάζονται το χώρο, τις σχέσεις τους με τους άλλους και τις πολιτισμικές διαδικασίες στις οποίες ήταν τοποθετημένοι, καθώς θυμούνται μέσω των κοινωνικών ομάδων στις οποίες τα ίδια ανήκουν. Με τον τρόπο αυτό, η μνήμη στο παρόν γίνεται πηγή ταυτότητας και διαδικασία διαμόρφωσης της ατομικής και συλλογικής υποκειμενικότητας.

Αναδύονται διαφορές και ομοιότητες στον τρόπο που θυμούνται την αγορά έμποροι και καταναλωτές, άντρες και γυναίκες από διαφορετικά κοινωνικά στρώματα, καθώς και άνθρωποι από τα χωριά. Οι ταξικές και έμφυλες προσεγγίσεις, όπως αναδεικνύονται μέσα από τις επίσημες αναπαραστάσεις, το αρχαιακό υλικό και τις μνήμες των υποκειμένων. Η αγορά της Μυτιλήνης ως χώρος συναλλαγής (διαχρονικά) και επικοινωνίας των πολιτών τις δεκαετίες αυτές, λειτούργησε ως καταλύτης, έτσι ώστε να αφομοιωθούν καλύτερα οι σαρωτικές αλλαγές στην καταναλωτική κουλτούρα. Οι μνήμες των ανθρώπων μας δίνουν την αίσθηση της μετάβασης από την κοινωνία της αυτάρκειας, σε μια κοινωνία της κατανάλωσης, μέσω του χώρου και των πρακτικών της αγοράς. Η μνήμη αφηγείται το χώρο της κεντρικής αγοράς της πόλης από το 1960 ως το 1980.

**Λέξεις κλειδιά : μνήμη, αστικός χώρος, δημόσιος χώρος, πόλη, αγορά, οικονομική και κοινωνική ιστορία, προφορική μαρτυρία, συλλογική μνήμη, Λέσβος.**

## ΕΙΣΑΓΩΓΗ

Η αντιληπτική εμπειρία ενός τόπου ονομάστηκε από τον αρχιτέκτονα Christian Norberg - Schultz, «πνεύμα του τόπου» (genius loci). Ο ίδιος θεώρησε ότι η αίσθηση του τόπου δίνεται από τα γεωγραφικά του χαρακτηριστικά, από τις δραστηριότητες που λαμβάνουν χώρα σ' αυτόν και από την κοινωνική του φόρτιση. Με βάση την άποψη της φαινομενολογίας, ο τόπος είναι κάτι περισσότερο από μια αφηρημένη τοποθεσία. Είναι μια συλλογή στοιχείων, που καθορίζουν τον χαρακτήρα του περιβάλλοντος, το οποίο και αποτελεί την ουσία του τόπου (Schulz, 1990).

Οι αγορές στις πόλεις από την αρχαιότητα, αλλά και μέχρι σήμερα, είναι χώροι στους οποίους ξετυλίγονται ποικίλες κοινωνικές, οικονομικές και θρησκευτικές δράσεις. Οι πόλεις και οι αγορές τους ως κομβικά χωρικά σημεία αυτών, είναι οι τόποι που συναντιούνται κάθε είδους κοινωνικά ρεύματα, όπου η αλλαγή σε κάθε επίπεδο είναι συνεχής, αποτελώντας έτσι τα κύρια χωρικά πλαίσια για την πολιτική της μνήμης. Αρχίζοντας λοιπόν να γράφω για την κεντρική αγορά της Μυτιλήνης, ως ένα δημόσιο χώρο της πόλης, αλλά και ως ένα συνεχή χώρο μνήμης, ένα χώρο με οικονομική και κοινωνική δραστηριότητα από τις αρχές του 19<sup>ου</sup> αιώνα, θα ήταν αδύνατο να μην ανατρέξω στο παρελθόν, ψάχνοντας για το «πνεύμα του τόπου».

Ουσιαστικά λοιπόν στην αρχή θα προσχωρήσω σε μια ιστορική αναδρομή στην οικονομική και πολιτισμική ιστορία της Λέσβου και της πόλης της Μυτιλήνης από βιβλιογραφικές πηγές, αλλά και από αρχαιακό υλικό. Έτσι αρχίζοντας από το κοινωνικό και ιστορικό πλαίσιο του ευρύτερου χώρου θα δούμε στη συνέχεια και την αγορά ως ένα συνεχή χώρο μνήμης με ιστορική και πολιτισμική ταυτότητα.

«Ο χώρος όμως δε μπορεί να οριστεί παρά ως κοινωνικό προϊόν, δηλαδή ως ένα σύνολο κοινωνικών σχέσεων, δράσεων κι αντιδράσεων που καθορίζουν την παραγωγή του. Έτσι ο χώρος παράγεται από τις σχέσεις αλλά και παράγει και αναπαράγει τους τύπους σχέσεων (κοινωνικές, οικονομικές, πολιτικές,) μέσα σ' αυτόν» (Lefevre, 2000 [1974]:83-195).

Στην εργασία διερευνάται η σχέση μεταξύ του δομημένου αστικού χώρου της αγοράς της Μυτιλήνης ως κοινωνικού προϊόντος το οποίο παράγει κοινωνικές σχέσεις, και του τρόπου με τον οποίο ενεργοποιείται η μνήμη των υποκείμενων έχοντας ως αναφορά τα υλικά σημεία, τα μνημεία, τους ανθρώπους και τη δραστηριότητα που είχαν μέσα στο

χώρο αυτό. Είναι η μνήμη του χώρου της αγοράς που αφηγείται και δημιουργεί τα ερεθίσματα δημιουργώντας συλλογικές αναπαραστάσεις της πόλης, αλλά και η κοινωνική μνήμη των υποκείμενων τα οποία θυμούνται στο παρόν ως μέλη μιας κοινωνικής ομάδας δηλαδή με βάση το πολιτισμικό τους πλαίσιο. «Όπως διατυπώνεται από τον Halbwachs αυτό που θυμούνται οι άνθρωποι ανασυγκροτώντας ένα παρελθόν είναι με βάση τα κοινωνικά πλαίσια του παρόντος» (Μάρκου, 2016). Η διαδικασία της μνήμης, μέσω της προσωπικών μαρτυριών του αφηγητών, που είναι οι διαμεσολαβητές των κοινωνικών κινήσεων και της σχέσης τους με το χώρο, μας δείχνει τις διαφορές ανάμεσα στο αφήγημα της υποκειμενικότητας και το κυρίαρχο αφήγημα του αστικού χώρου.

Με τη μεθοδολογία της προφορικής ιστορίας παρακολουθούμε τους διαφορετικούς τρόπους που τα υποκείμενα αφηγούνται το αστικό τοπίο και δίνουν μια νέα οπτική του χώρου και της ιστορίας της αγοράς, τη χρονική περίοδο που εξετάζουμε. Τη σχέση ανάμεσα στη ιστορικότητα της προσωπικής εμπειρίας και την επίδραση των ιστορικών γεγονότων στα πρόσωπα. Η ανάδυση της μνήμης των υποκείμενων έγινε μέσω των συνεντεύξεων δια ζώσης αλλά και τηλεφωνικών συνεντεύξεων, καθώς και ηλεκτρονικής αλληλογραφίας. Τα υποκείμενα επιλέχτηκαν από όλα τα κοινωνικά στρώματα, είτε μέσω της έντονης δράσης τους στο χώρο, είτε με τη μέθοδο της χιονοστιβάδας. Το σημείο αναφοράς ήταν ο χώρος της αγοράς, και η μνήμη τους γύρω από το χώρο. Μεσω της ελεύθερης συνέντευξης διαμορφωνόταν νέα ερωτήματα που αφορούσαν συναισθήματα, δράσεις και προβληματισμούς πάνω στις κοινωνικές και πολιτικές διαστάσεις των δράσεων του χώρου της αγοράς.

Η βιβλιογραφική επισκόπηση, η έρευνα στις εφημερίδες, στο Επιμελητήριο, στα άρθρα, στα επίσημα έγγραφα και στα αρχεία, ανέδειξε θεσμικά, πολιτικά, κοινωνικά και οικονομικά θέματα που διαδραματιζόταν στο χώρο και το χρονικό πλαίσιο που εξετάζουμε, δημιουργώντας ένα πλαίσιο που συμπλήρωσε τις προφορικές μαρτυρίες, δίνοντας το αφήγημα των επίσημων αναπαραστάσεων.

## **ΚΕΦΑΛΑΙΟ 1ο**

### **Οικονομία και κοινωνία στη Λέσβο του 20<sup>ου</sup> αιώνα**

#### **1.1 Η Λέσβος από τις αρχές του 20<sup>ου</sup> αιώνα έως τον Β' Παγκόσμιο Πόλεμο**

Η Λέσβος στα τέλη του 19<sup>ου</sup> και στις αρχές του 20<sup>ου</sup> αιώνα παρουσιάζει ένα αξιοπρόσεκτο φαινόμενο ακμής και ανάπτυξης και ήταν από τις λίγες περιοχές της Οθωμανικής αυτοκρατορίας, που όδευε γρήγορα σε έναν αστικό μετασχηματισμό σε σύγκριση με τα υπόλοιπα μέρη της Ελλάδας. Ο Guy Burgel, στον πρόλογο του στο βιβλίο της Ευρυδίκης Σιφναίου (1996) αναφέρει ότι: «... σ' αυτό το νησί και σ' αυτή την πόλη, που κοιτούσε πάντοτε στα μικρασιατικά παράλια, τόσο στον 19<sup>ο</sup> όσο και στον 20<sup>ο</sup> αιώνα, η ευημερία περνά μέσα από μια κοινωνία, που είναι ανοιχτό παράθυρο στο κόσμο» (Σιφναίου Ε., 1996: 21).

Η Λέσβος στο τέλος του 19<sup>ου</sup> αιώνα είναι μια ακμάζουσα οικονομικά και κοινωνικά κοινωνία με αγροτική παραγωγή και βιομηχανική μεταποίηση. Ο χαρακτηρισμός του «χρυσού νησιού» (Αλντίν Αντράσι) που είχε δοθεί από το Ταμείο της Οθωμανικής Αυτοκρατορίας, ήταν χαρακτηριστικός. Ο αστικός μετασχηματισμός, που ήδη είχε ξεκινήσει από τα μέσα του 19<sup>ου</sup> αιώνα, συμπίπτει ουσιαστικά με την έναρξη του Tanzimat (1839), που επέτρεπε στις θρησκευτικές μειονότητες να αποκτήσουν δικαιώματα και οικονομική ισχύ. Στα πλαίσια αυτά και ο ελληνισμός της Μικράς Ασίας, μέσα από μια διαδικασία αστικοποίησης, θα αρχίσει σταδιακά να αποκτά εθνική συνείδηση με τη προσδοκία της ενσωμάτωσης με την Ελλάδα. (Αρχοντίδου, Αχειλαρά, Αργύρης., Έβερτ , 2001). Η ελληνική αστική τάξη της Λέσβου αντίθετα, μόνο εν μέρει εντάσσεται σε αυτό το κλίμα του νέου ελληνικού εθνικισμού, καθώς τα οικονομικά της συμφέροντα εξακολουθούν να στρέφονται προς την Οθωμανική Αυτοκρατορία.

Ο 20<sup>ος</sup> αιώνας βρήκε λοιπόν τη Λέσβο σε μεγάλη οικονομική και κοινωνική ευημερία. Το νησί έχει περίπου 150.000 κατοίκους και χιλιάδες Λέσβιοι είναι εγκαταστημένοι στα απέναντι Μικρασιατικά παράλια. Η οικονομική άνθηση συνεχίζεται και η Μυτιλήνη έχει γίνει ένα από τα μεγαλύτερα εμπορικά λιμάνια της αυτοκρατορίας. Οι εμπορικές συναλλαγές με κύρια εξαγωγίμα προϊόντα το λάδι, το



σαπούνη και τα πυρηνέλαια έχουν ιδιαίτερα αυξηθεί. (Τζιμής & συν., Σύνδεσμος φιλολόγων Λέσβου, 1995).

Η Μαρία Μανδαμαδιώτου (2004) αναφέρει:

Από τα μέσα του 19<sup>ου</sup> ως τις αρχές του 20<sup>ου</sup> αιώνα διαμορφώθηκε στη Λέσβο μια «αυτοδύναμη εθνική συνείδηση», που απεικονίζεται στα έργα των σημαντικότερων λογίων που έζησαν και έδρασαν στο νησί. Από τα μέσα του 19<sup>ου</sup> αιώνα περίπου επικρατεί η ιδέα της αναγέννησης του ελληνικού στοιχείου και της ανάδειξης του ρόλου του, μέσα όμως στο πλαίσιο της οθωμανικής αυτοκρατορίας. Είναι μια πίστη που έχει ως βάση της την οικονομική και πνευματική ανάπτυξη της ελληνοχριστιανικής κοινότητας και θα 'ρθει σε σύγκρουση, έστω και υπόγεια, με τον νεοτουρκικό εθνικισμό. (Μανδαμαδιώτου, 2004:4)

Η περίοδος από το 1912 ως το 1940, ήταν γεμάτη με ιστορικά δραματικά γεγονότα στα Βαλκάνια. Οι βαλκανικοί πόλεμοι, ο Α΄ Παγκόσμιος Πόλεμος, η Οκτωβριανή Επανάσταση και κυρίως η Μικρασιατική καταστροφή και οι ανταλλαγές πληθυσμών Ελλήνων και Τούρκων το 1923, δημιούργησαν μια κατάσταση χάους στη ναυτιλία και το εμπόριο. Παρά τις αλλαγές, η γεωγραφική θέση της Λέσβου εξακολουθεί να παίζει κεντρικό ρόλο στην οικονομία της ευρύτερης περιοχής των παραλίων της Μικράς Ασίας. Υπήρχε μια αμφίδρομη σχέση μεταξύ του νησιού και της απέναντι ενδοχώρας. (Σιφναίου, 2007). Η κατάσταση αυτή διατηρήθηκε μέχρι το 1912. Μέχρι τότε, η κυριαρχία της Οθωμανικής αυτοκρατορίας ασκούνταν κυρίως μέσω της φορολογίας της υπεραξίας. Η ενσωμάτωση στο νέο ελληνικό κράτος το Νοέμβριο του 1912, αλλάζει ριζικά την κατάσταση. Καταρχάς έχουμε μια συμφιλίωση του έθνους με το κράτος, καθώς όλες οι οικονομικές και τοπικές αποφάσεις θα σχετίζονται πλέον με την ελληνική διοίκηση. Όμως, ταυτόχρονα έχουμε και το τέλος της αυτοδιαχείρισης σε τομείς όπως η τοπική αυτοδιοίκηση και η εκπαίδευση. (Αρχοντίδου, ό.π., 2001). Η λεσβιακή οικονομία αποκόπτεται σιγά - σιγά από τη μικρασιατική ενδοχώρα και η εμπορική αλληλογραφία μας παρέχει αρκετές ενδείξεις για την αλλαγή αυτή. (Σιφναίου, 2007). Έτσι από το 1912 και μετά, η οικονομία του νησιού αρχίζει να παρουσιάζει έντονα σημάδια ύφεσης. Η αλλαγή διοίκησης είχε σαν αποτέλεσμα η Λέσβος, ένα εμπορικό λιμάνι στο κέντρο της Οθωμανικής Αυτοκρατορίας, να περιοριστεί τώρα στην περιφέρεια του ελληνικού κράτους, με την απόσταση από το οικονομικό κέντρο να λειτουργεί ως τροχοπέδη στην ανάπτυξη της τα επόμενα χρόνια (Τζιμής, ό.π., 1995).

Σαν αντιστάθμισμα στο κλείσιμο της εμπορικών συναλλαγών με τα παράλια, η αγορά της Μυτιλήνης τονώθηκε λίγο από τα χρήματα που άφηναν τα συμμαχικά στρατεύματα, που έδρευαν στην περιοχή της Γέρας από το 1914 ως το 1918, αλλά και από τους 30.000 Μικρασιάτες πρόσφυγες του 1914, αν και τα επόμενα χρόνια οι μισοί περίπου από αυτούς αναγκάστηκαν σταδιακά να εγκαταλείψουν το νησί, αναζητώντας αλλού καλύτερη τύχη. Στο μεταξύ το ίδιο διάστημα, καθώς η ελληνική κυβέρνηση αδυνατούσε να ελέγξει την αισχροκέρδεια, ο τιμάρημος έφτασε στα ύψη. Έτσι, ενώ οι μεγάλοι παραγωγοί και έμποροι δημιούργησαν περιουσίες, η εργατική τάξη υπέφερε αφάνταστα. (Τζιμής, ό.π.,1995)

Η ύπαιθρος εγκαταλείπεται σταδιακά, αλλά παρόλα αυτά, η ελιά εξακολουθεί να παραμένει το κύριο αγροτικό προϊόν. Οι πρόσφυγες, οι οποίοι προέρχονταν από πιο αναπτυγμένες οικονομικά περιοχές, αποτελούν τώρα παράγοντα σημαντικών οικονομικών και κοινωνικών αλλαγών στο νησί. Η βιομηχανική παραγωγή συρρικνώνεται σιγά - σιγά, καθώς μια μεγάλη αγορά, η Οθωμανική, έσβησε για τα λεσβιακά προϊόντα. (Τζιμής, ό.π.,1995)

Παρόλα αυτά, το λάδι και τα υποπροϊόντα της ελιάς, η λοιπή γεωργική παραγωγή, η αλιεία, η κτηνοτροφία καθώς και η δευτερογενής παραγωγή, όπως η ποτοποιία, η βυρσοδεψία, η βιομηχανία αλίπαστων, με την τεχνογνωσία που έφεραν οι πρόσφυγες από τα Μοσχονήσια και τη Προποντίδα, συνεχίζουν να συμβάλλουν στη ώθηση της τοπικής οικονομίας. Η έντονη οικονομική δραστηριότητα στο νησί, οδηγεί πολύ νωρίς στη λειτουργία Εμπορικής Λέσχης, ενώ το 1915 ιδρύεται ο Εμπορικός Σύλλογος Μυτιλήνης. Το Εμπορικό και Βιομηχανικού Επιμελητηρίου Μυτιλήνης, αρχίζει να λειτουργεί από το 1919, και το 1923 αριθμεί 400 μέλη. Τα εργατικά συνδικάτα αυξάνουν τη δύναμη τους και οι κινητοποιήσεις παίρνουν μαζικό χαρακτήρα από το 1924-1936. (Εμπορικό Επιμελητήριο Λέσβου) Η οικονομική αυτή ευημερία επιταχύνει και πάλι τον αστικό εκσυγχρονισμό στη Λέσβο. Ενδεικτικά το 1934 εκδίδεται ένας τεράστιος τόμος 240 σελίδων, *Ο Μέγας Οδηγός της νήσου Λέσβου και Μυτιλήνης*<sup>1</sup> από τον Χ. Γαβριηλίδη. Εκεί μπορεί να δει κανείς την απίστευτη γεωργική, εμπορική, βιοτεχνική και κάθε είδους δραστηριότητα, σε κάθε γωνιά του νησιού. Ταυτόχρονα η ίδρυση των Γεωργικών Συνεταιρισμών και της Γεωργικής Τράπεζας, που συγχωνεύεται το 1930 στην Αγροτική Τράπεζα, απάλλαξαν εν μέρει το λεσβιακό λαό από το

---

<sup>1</sup> <https://workfun.openabekt.gr/files/items/1081506/ODHGOS.pdf>

καθεστώς της τοκογλυφίας. Στα τέλη της δεκαετίας του 1920 άρχισε η διαπλάτυνση του λιμανιού της Μυτιλήνης. Αργότερα και μέχρι τις αρχές του 1950 χτίζονται δεκάδες σχολικά κτίρια σε όλο το νησί και προχωρά η μερική ασφαλτόστρωση τμήματος της κύριας επαρχιακής οδού Μυτιλήνης – Αγίας Παρασκευής. (Αρχοντίδου, ό.π., 2001).

Η πολιτιστική κίνηση και η πνευματική δημιουργία στη Λέσβο ήταν απότοκες των οικονομοκοινωνικών αλλαγών, καθώς και της εκπαιδευτικής κατάστασης του 19ου αιώνα. Συνεχίστηκαν και κορυφώθηκαν τις δεκαετίες του 1920 και 1930 στα πλαίσια της νέας ελληνικής διοίκησης. Η πνευματική και καλλιτεχνική αυτή άνθηση ονομάστηκε «Λεσβιακή Άνοιξη».

## **1.2 Από τον πόλεμο και την Κατοχή, στη Λέσβο της Μεταπολίτευσης**

Ο Ε. Hobsbawm (2002) αναφέρει ότι στην πορεία της δεκαετίας του '50, ο κόσμος που ζούσε στις αναπτυγμένες χώρες όλο και περισσότερο συνειδητοποιούσε ότι η κατάσταση και το βιοτικό του επίπεδο είχε βελτιωθεί αισθητά σε σχέση με την κατάσταση που επικρατούσε πριν το Β' Παγκόσμιο Πόλεμο. Όταν έληξε η μεγάλη οικονομική άνοδος στα χρόνια της δεκαετίας του 1970 και ήρθε η τραυματική δεκαετία του '80, οι οικονομολόγοι παρατηρητές άρχισαν να συνειδητοποιούν ότι ο αναπτυγμένος καπιταλισμός είχε περάσει μια μοναδική φάση της ιστορίας του. Παρόλο που η «Χρυσή Εποχή» όπως την ονομάζει, αποτέλεσε παγκόσμιο φαινόμενο, η γενική ευημερία δεν άγγιξε την πλειοψηφία του πληθυσμού.

Στη διάρκεια της Κατοχής, η Ελληνική Πολιτεία ως διοικητική δομή εξυπηρέτησε τους σκοπούς του κατακτητή, όπως φαίνεται κι από το παράδειγμα της Λέσβου σε επίπεδο Νομαρχίας ή Κοινότητας. Σύμφωνα με πληροφορητές, οι πολίτες διεξήγαν τον προσωπικό τους αγώνα ενάντια στο υπό κατάρρευση κράτος, ο οποίος έγινε συλλογικός στα πλαίσια του ΕΑΜ. Οι Γερμανοί επίταξαν όλα τα αποθέματα λαδιού και η απόκρυψη κάποιων αποθεμάτων έσωσε πολλούς κατοίκους από τη πείνα και χρησιμοποιήθηκε στις ανταλλαγές. Στις αφηγήσεις για τις επιτάξεις κατηγορούνται περισσότερο οι ελληνικές αρχές στο βαθμό που δεν συνέτρεχαν τους κάτοικους ή όταν συνέπρατταν με τους Γερμανούς (Καραγάτση, 2013).

Στην Ελλάδα, το διάστημα από το 1961 - 1973 ήταν η εποχή των μεγάλων αλλαγών. Η οικονομία και η κοινωνία αλλάζουν με πρωτοφανείς ρυθμούς. Η Ελλάδα άρχισε από το 1960 και μετά να πλησιάζει το πρότυπο μιας βιομηχανικής χώρας, το

οποίο επικρατούσε στη Ευρώπη από το 1950 και θεωρούνταν μια αναπτυσσομένη χώρα. (Φραγκιάδης, 2007). Η πτώση της δικτατορίας όμως ήταν το μείζον γεγονός της περιόδου αυτής, μιας και πυροδότησε την απαίτηση για αναδιανομή του εισοδήματος στο φτωχότερο μέρος του πληθυσμού, και άνοιξε το δρόμο για την ένταξη στην ΕΟΚ, γεγονός το οποίο όμως σήμαινε και εγκατάλειψη του προστατευτισμού των ελληνικών προϊόντων και άνοιγμα σε ανταγωνιστικές αγορές (Πατρώνης, 2015)

Το 1950, ένα χρόνο μετά τη λήξη του Εμφυλίου, το ελληνικό εθνικό εισόδημα είχε φτάσει στα προπολεμικά του επίπεδα, όμως η Ελλάδα εξακολουθούσε να είναι μια φτωχή χώρα. Το χρονικό διάστημα 1950 - 1973 το κατά κεφαλήν Ακαθάριστο Εθνικό Προϊόν (ΑΕΠ) είχε τετραπλασιαστεί. Το 87% των επενδύσεων αναπτύχθηκε από την εγχώρια αποταμίευση. Η άνοδος της παραγωγικότητας εργασίας μεταξύ 1960 - 1973 επέτρεψε την αύξηση των μισθών κατά 6,75% ετησίως. Όμως η άνοδος του ελληνικού κόστους εργασίας ήταν χαμηλότερη από εκείνη των περισσότερων ευρωπαϊκών χωρών κι έτσι η ανταγωνιστικότητα της ελληνικής οικονομίας υστερούσε σημαντικά. (Ιορδάνογλου, 2003). Η Ένωση Κέντρου, που κέρδισε τις εκλογές του 1963 έφερε στοιχεία εκδημοκρατισμού στην ελληνική κοινωνία όμως οι εδραιωμένες νοοτροπίες χρόνων και η ιδεολογία του «Ελλάς Ελλήνων Χριστιανών» ήταν εκεί στο παρασκήνιο και θα εκδηλωθούν με το στρατιωτικό πραξικόπημα της 21<sup>ης</sup> Απριλίου 1967, το οποίο διέκοψε τη πορεία του εκδημοκρατισμού με τις γνωστές κατευθύνσεις που επέβαλε. (Χαιρετάκης, 2010).

Κατά τη δεκαετία του 1960 υπήρχε στην επαρχιακή Ελλάδα ένα είδος ανεπίσημης, παράλληλης οικονομίας. Τα χρόνια που ακολούθησαν αυτός ο υπανάπτυκτος τομέας από μικροεπιχειρήσεις και αυτοαπασχολούμενους αυξανόταν και συνέχιζε να υπάρχει με νέους ρόλους, καθώς η φτώχεια και η υποαπασχόληση απορροφούνταν από το τομέα αυτόν. Αυτό μετατράπηκε σταδιακά μέχρι το 1984, σε μια μικρής κλίμακα οικονομία, που ενσωματώθηκε και συμπλήρωσε την καπιταλιστική αγορά στην ελληνική επαρχία. Οι μικροεπιχειρήσεις, ο εποχικός τουρισμός και η αγροτική παραγωγή που λειτουργούν συμπληρωματικά, αλλά δυναμικά. Ο ρόλος της περιφερειακής αυτής οικονομίας άλλαξε ριζικά την επαρχία. Από την απομόνωση της οικογενειακής παραγωγής το 1950, πάμε σε ένα καπιταλιστικό αναπαραγόμενο σύστημα, που συνδυάζει τις μικρομεσαίες επιχειρήσεις, με τα εποχικά έσοδα από τον τουρισμό, τη γεωργία και τις μικροϋπηρεσίες. Καθώς έχουμε φοροαπαλλαγές των

αγροτών και άνοδο των εισοδημάτων τους, η κατανάλωση αυξάνεται. (Λεοντίδου, 1985).

Η δεκαετία 1950 - 1960 στη Λέσβο είχε τον απόηχο των γεγονότων της προηγούμενης δεκαετίας, που σηματοδεύτηκε από την Κατοχή, την εμφύλια διαμάχη, την άσχημη οικονομική κατάσταση του κράτους, τον πλουτισμό των μαυραγοριτών και τις διώξεις του μεγαλύτερου μέρους της τοπικής κοινωνίας, που ακολούθησαν το ΕΑΜ και την Αριστερά. Το νησί αδειάζει ταυτόχρονα από τους κυνηγημένους αριστερούς και από το μεταναστευτικό κύμα. (Μίσσιος, 2009)

Στη μεταπολεμική Ελλάδα και η Λέσβος ακολούθησε αναπόφευκτα την τάση της αστυφιλίας και της μετανάστευσης. Οι νέες πολιτικοοικονομικές και κοινωνικές συνθήκες που διαμορφώθηκαν από το τέλος του Εμφυλίου και μετά, η ανεργία, τα έσοδα από τη γεωργική παραγωγή, τα οποία δεν αρκούσαν πια για να συντηρηθούν οι οικογένειες στο νησί, οδήγησαν πολλούς κάτοικους την περίοδο αυτή στη μετανάστευση, με αποτέλεσμα το νησί να χάσει 60.000 μόνιμους κατοίκους. Οι κάτοικοι του νησιού άρχισαν να μεταναστεύουν κατά χιλιάδες στα αστικά κέντρα ή στο εξωτερικό, ειδικά στην Αυστραλία και στις ΗΠΑ, και λιγότερο στη Γερμανία, από τα μέσα της δεκαετίας του 1950, αλλά και αργότερα, πρώτα λόγω της μετεμφυλιακής κατάστασης και λίγο αργότερα λόγω της ανεργίας (Μίσσιος, 2009). Παρόλη τη μείωση πληθυσμού που υπέστη το μεγαλύτερο τμήμα του νησιού, η πόλη της Μυτιλήνης, κράτησε τον πληθυσμό της, αφού ήταν το μόνο διοικητικό, οικονομικό και εκπαιδευτικό κέντρο της Λέσβου, που παρείχε και δευτεροβάθμια ιατρική περίθαλψη. (Αναγνώστου, 2013).

Από το 1960 και μετά γίνεται μια προσπάθεια απεξάρτησης της λεσβιακής οικονομίας από τη μονοκαλλιέργεια της ελιάς. Η ασταθής παραγωγή οδηγεί σε δραματική μείωση του πληθυσμού, η οικονομία κατευθύνεται ήδη προς τον τουρισμό, ενώ αρχίζουν έργα υποδομής στο γενικότερο πλαίσιο εκσυγχρονισμού που σηματοδοτούσε η είσοδος της χώρας στην ΕΟΚ. Το Επαγγελματικό και Βιοτεχνικό Επιμελητήριο Μυτιλήνης, που δημιουργείται το 1947, μαζί με το Εμπορικό και Βιομηχανικό Επιμελητήριο συνεργάζονται στενά και προσπαθούν να επιλύσουν μαζί τα διάφορα θέματα που προκύπτουν. Το 1969 τα δύο Επιμελητήρια συστεγάζονται, και το αμέσως επόμενο έτος δημιουργείται μόνιμα εκθετήριο λεσβιακών προϊόντων στη κεντρική αίθουσα του κτιρίου. Σε τεύχος του Επιμελητηρίου (1960), πέρα από τα προϊόντα της ελιάς και τη βυρσοδεψία, εμφανίζονται ως δυναμικοί κλάδοι η βιομηχανία

αλιπάστων, η ποτοποιία, τα αλευροποιεία και τα υφαντουργεία. Ενδεικτικά αναφέρονται τα εξής:

Η οικονομική δραστηριότητα στη Λέσβο στο έτος 1959 ήταν μειωμένη, καθώς υπήρχε γενική δυσπραγία στη χώρα. Σ' αυτό συντέλεσε η μείωση των τιμών του λαδιού σε απαράδεκτα χαμηλά επίπεδα και το αυξημένο κόστος παραγωγής. Τα έσοδα από άδηλους πόρους προέρχονται κατά 95% από μεταναστευτικό συνάλλαγμα. Οι εισπράξεις από τις εξαγωγές μειώθηκαν σημαντικά το 1959 επειδή μειώθηκαν οι εξαγωγές ελαιόλαδου, λόγω των ασύμφορων τιμών του λαδιού, καθώς επίσης και οι εξαγωγές δεσικών εκχυλισμάτων. (Δελτίο Επιμελητηρίου Λέσβου, 1960)

Στα φύλλα του 1962 της εφημερίδας *Πολιτικά* διαβάζουμε άρθρα που αναφέρονται στην απουσία προστατευτικής πολιτικής για το λάδι, το οποίο παρομοιάζεται με τη «χρυσή λίρα». Η αφορία της χρονιάς καθιστά επιτακτική την αναστολή χρεών προς την Αγροτική Τράπεζα. Τα συσσίτια που διοργανώνει η ΚΑΡΕ,<sup>2</sup> μια αμερικανική οργάνωση μέσω της Νομαρχίας, δείχνουν τη φτώχεια που επικρατεί σε μεγάλο μέρος του πληθυσμού. Ταυτόχρονα αναφέρεται ότι στην πόλη παρατηρείται μεγάλο ενδιαφέρον για την αγορά χρυσών λιρών. Η απογραφή του 1961 έδειξε ότι το 56% των εργαζομένων στο νησί ασχολούνται με τη γεωργία, το 0,6% με την αλιεία, το 0,6% με το εμπόριο και τις τράπεζες, το 4,3% με οικοδομικές εργασίες και τα δημόσια έργα, το 0,6% στον ηλεκτρισμό και φωταέριο, 0,6% στα ορυχεία, το 4,4% σε υπηρεσίες μεταφορών και το 12,7% στο τομέα των υπηρεσιών. Η κυβέρνηση δίνει επιχορηγήσεις στους δήμους με μορφή δάνειων, κόβοντας τους πόρους, οπότε η τοπική αυτοδιοίκηση ως παράγοντας προόδου γίνεται σκιά του εαυτού της. Η αποκοπή του κράτους και της τοπικής αυτοδιοίκησης από το μεγάλο μέρος του πληθυσμού, η μετανάστευση των νέων, η κομματική συναλλαγή και η ρουσφετολογία είναι παρούσες. Ακόμη και οι αχθοφόροι θέλουν «πιστοποιητικό κοινωνικών φρονημάτων» για να μπορέσουν να βρουν δουλειά (εφ. *Πολιτικά*, 1962, 1963).

Το 1966, η εταιρεία Πειραιϊκή - Πατραϊκή στο μηνιαίο φυλλάδιο της, φιλοξενεί μια συνέντευξη του νομάρχη Λέσβου, ο οποίος αναφέρει: «Η ελαιοκαλλιέργεια, που είναι ο μοχλός της οικονομικής ανάπτυξης του νησιού παρουσιάζει πολλά προβλήματα,

---

<sup>2</sup> CAPE, Coalition of Asian Pacifics in Entertainment, ήταν μια αμερικανική επιμορφωτική Οργάνωση.

καθώς υπάρχουν συνεχιζόμενες αφορίες. Καθώς ο τουρισμός είναι το δεύτερο ζωτικό πρόβλημα του νησιού, τονίζεται η ανάγκη καλυτέρευσης των συγκοινωνιών με την ενδοχώρα, καθώς και η αποπεράτωση των έργων των οδικών δικτύων και η τοποθέτηση Εφόρου Τουρισμού στο νησί». (*Τεύχος Πειραιϊκής - Πατραϊκής*, 1966).

Στη διάρκεια της επταετίας αρχίζει μια αναλυτική περιγραφή έργων και δραστηριοτήτων που γίνονται στο νησί, σε μια προσπάθεια να τονιστούν τα «μεγαλειώδη» επιτεύγματα της «Επανάστασης» σε θέματα γεωργικής στήριξης, οικονομικής ενίσχυσης και έργων οδοποιίας. Η Νομαρχία Λέσβου εκδίδει μηνιαία δελτίο για να γνωρίζουν όλοι, όπως αναφέρεται, «την οικονομική και κοινωνική πρόοδο σε σύγκριση με το παρελθόν». Τονίζεται η κατάργηση της νοθείας του ελαιόλαδου με σπορέλαια, και το σβήσιμο των χρεών των αγροτών, που λόγω του ανατοκισμού ήταν μεγάλα (*δελτία Νομαρχίας Ιουλ. Αυγ.* 1968).

Το 1972 ιδρύεται η Ναυτιλιακή Εταιρεία Λέσβου, η ΝΕΛ, μια εταιρία μικρομετόχων, με βασική προτεραιότητα την αγορά πλοίου για να καλυφτεί η ακτοπλοϊκή γραμμή Μυτιλήνη – Χίος - Πειραιάς. Έκτοτε, η εταιρία αναπτύχθηκε γρήγορα και έβαλε κι άλλα δρομολόγια, που συνέδεαν τη Λέσβο με τα νησιά του Αιγαίου. Αυτό έδωσε το έναυσμα για την ίδρυση μεταφορικών εταιριών, όπως η ΕΦΑΜ Α.Ε.. Έτσι αρχίζει η ευκολότερη μετακίνηση ανθρώπων και εμπορευμάτων προς τη πρωτεύουσα. (Επιμελητήριο Λέσβου, Ιστορία). Η έλευση της τηλεόρασης το 1968 εγκαινιάζει μια νέα εποχή. Από το 1971 αρχίζει μια ανοδική τάση στις διαφημίσεις προϊόντων, καταστημάτων και υπηρεσιών, ενώ το 1972 η ΝΕΛ μοιράζει τους πρώτους τόκους στους κεφαλαιούχους. Η χρυσή εποχή των εργολάβων αρχίζει. Οι αγγελίες «Πωλούνται Διαμερίσματα» πολλαπλασιάζονται κι αρχίζουν να διαφημίζονται εκδρομές στην Αμερική και στην Κωνσταντινούπολη. Όλα δείχνουν ότι όλο και περισσότεροι άνθρωποι μπορούν να καταναλώσουν και η τάση για κοινωνική και οικονομική ευμάρεια είναι ορατή, καθώς η μεσαία τάξη αναπτύσσεται με γρήγορους ρυθμούς.

Η εισροή μεταναστευτικού κεφαλαίου, η τουριστική εκμετάλλευση αγροτικών εκτάσεων και η μετακίνηση του πληθυσμού προς τη παράκτια περιφέρεια, είναι τα νέα οικονομικά και κοινωνικά δεδομένα που χαρακτηρίζουν το χρονικό διάστημα από 1970 - 1990. Οι ταξικές αναδιατάξεις και η απότομη αύξηση των νεοαστικών στρωμάτων (νεοπλουτισμός) σχετίζονται με την μερική καταστροφή του δομημένου και του

φυσικού περιβάλλοντος στο βωμό του νέου οικοδομικού μοντέλου (Αρχοντίδου, ό.π., 2001).

Στη μαρτυρία του στη γράφουσα, ο Α.Σ., συμβολαιογράφος της Μυτιλήνης, αναφέρει για το διάστημα 1960 - 1980 : «Η λογική της αποταμίευσης επικρατούσε παντού. Μια ανάταση στις δεκαετίες '60 ως '80 διαφαινόταν έντονα, παρά την ανεργία και τη μετανάστευση». Σε ερώτηση αν η μεσαία τάξη άρχισε να αναπτύσσεται αυτό το διάστημα, απάντησε: «Η μεσαία τάξη είχε αρχίσει να αναπτύσσεται μετά τη δεκαετία του 1930 στη Μυτιλήνη την εποχή της ακμής της Λεσβιακής Άνοιξης».

Η άνοδος της αξίας της γης και το αναπτυσσόμενο τουριστικό ρεύμα αρχίζουν να δίνουν μια ώθηση στην ανάπτυξη του νησιού. Καθώς η ιδιοκατοίκηση γίνεται αυτοσκοπός, η οικοδομική δραστηριότητα γίνεται ο μοχλός οικονομικής μεγέθυνσης, συμπαρασύροντας συνολικά τον βιομηχανικό κλάδο, ευνοώντας τους επαγγελματίες, βιοτέχνες και έμπορους.

Το σοκ της τουρκικής εισβολής στη Κύπρο το 1974, η επιστράτευση, η κατάσχεση μαγαζιών και αυτοκινήτων στη παραμεθόρια περιοχή της Λέσβου, οι ναρκοθετημένες παράλιες περιοχές και οι συνεχείς προκλήσεις των Τουρκικών στρατιωτικών δυνάμεων ακόμα και μετά τον τερματισμό των γεγονότων, δημιούργησαν μια μεγάλη ανασφάλεια στους κάτοικους του νησιού. Μετά την άνοδο του χρυσού το 1975 από προφορικές μαρτυρίες καθώς και από συζητήσεις που θυμάμαι, πολλοί Λέσβιοι που είχαν τις οικονομίες τους σε λίρες, ρευστοποιήσαν το χρυσό, και επέλεξαν να επενδύσουν σε ακίνητα εκτός του νησιού. Οι μνήμες της προσφυγιάς ήταν ακόμη νωπές και μεγάλο μέρος του πληθυσμού ήθελε να είναι έτοιμο για κάθε ενδεχόμενο. Έτσι άρχισε η τάση αγοράς ακινήτων στη πρωτεύουσα. Ταυτόχρονα τα επόμενα χρόνια, αρχίζει ένα ψυχροπολεμικό κλίμα με την Τουρκία, καθώς πολλοί ξένοι αντιμετωπίζονται ως κατάσκοποι, και η ανάγκη συνεχούς ενίσχυσης της στρατιωτικής παρουσίας θεωρείται απαραίτητη.

Προς το τέλος του 1974 η κυβέρνηση είχε δώσει εντολή να ενισχυθούν οι επαγγελματοβιοτέχνες των παραμεθορίων προς την Τουρκία περιοχών, λόγω της ζημιάς από τη γενική επιστράτευση, ωστόσο τελικά το 1975 δίνονται πολύ λιγότερα από όσα τους είχαν υποσχεθεί. Το 1975 παραδίδονται και 175 διαμερίσματα σε πρόσφυγες σεισμοπλήκτους και αστέγους. Ταυτόχρονα έχουμε τα εγκαίνια της Τράπεζας Πίστεως και ανακοινώνεται ο διπλασιασμός των αγροτικών συντάξεων. Μια νέα μεταφορική εταιρία ιδρύεται, η ΚΙΦΑ και η ΝΕΛ αγοράζει νέο πλοίο, έχοντας πια στα δρομολόγια



της συνολικά τρία πλοία. (εφ. *Πολιτικά*, 1975) Είναι η περίοδος που μπαίνει στη δημόσια συζήτηση η ανάγκη ίδρυσης Πανεπιστημίου στο Αιγαίο. Στη περιοδική έκδοση *Νέοι άνθρωποι*, ο δημοσιογράφος Γρηγόρης Μιχαλοπουλος, με το άρθρο του *Λέσβος από δω αρχίζει η Ελλάδα*, σημειώνει ότι «η ίδρυση Πανεπιστημίου Αιγαίου είναι ένα νέο ΟΧΙ στη τουρκική στρατιά του Αιγαίου». (εφ. *Πολιτικά*, 1977). Έχουμε μια έκρηξη των επιχειρήσεων, προϊόντων και καταστημάτων. Οι πωλήσεις στα προϊόντα νέας τεχνολογίας, στα αυτοκίνητα και στα διαμερίσματα ανεβαίνουν ραγδαία. Χαρακτηριστικά αναφέρεται από τις υπηρεσίες του Υπουργείου Συγκοινωνιών ότι η Λέσβος έρχεται τρίτη στην έκδοση αδειών οδήγησης και κυκλοφορίας, μετά την Αθήνα και Θεσσαλονίκη, καθώς 380 αυτοκίνητα μηνιαίως παίρνουν άδειες κυκλοφορίας και 550 άδειες οδήγησης εκδίδονται ετησίως (εφ. *Πολιτικά*, 9 Μαρτίου 1979). Η αύξηση των μισθών των δημοσίων υπαλλήλων σε συνδυασμό με τα μακροχρόνια δάνεια που τους χορηγούνται έχει ως αποτέλεσμα την αύξηση της αγοράς ακινήτων. Σημειώνεται ότι η χορήγηση τέτοιου είδους δανείων με ευνοϊκούς όρους δεν έγινε ουδέποτε στους επαγγελματίες και στις επιχειρήσεις. Η τουριστική βιομηχανία αρχίζει να αναπτύσσεται τη δεκαετία του '80 κατά της διάρκεια της οποίας χτίστηκαν και οι περισσότερες ξενοδοχειακές μονάδες. Ο τουρισμός φέρνει εισόδημα στο νησί, ωστόσο τα χρόνια που ακολούθησαν απέδειξαν, ότι οι παράγοντες του νησιού δε μπόρεσαν να προλάβουν και να αντιμετωπίσουν τις προκλήσεις του τομέα αυτού.

Στη Μυτιλήνη για αρκετές δεκαετίες του προηγούμενου αιώνα «...λειτουργούσε μια χονδρική αγορά ελαιόλαδου που είχε χαρακτηριστικά άτυπου χρηματιστηρίου εμπορεύματος» (Τζοάννος, 2018). Στις τοπικές εφημερίδες αναγράφεται έως το 1970 τουλάχιστον, αναλυτικά η τιμή του λαδιού κατά βαθμούς οξύτητας, που διαμορφωνόταν ανάλογα με την προσφορά και τη ζήτηση. Ο Θανάσης Παρασκευαΐδης στα *Λεσβιακά* τεύχος IB, αναφέρει πως πριν το 1930, τα ελαιομεσιτικά γραφεία στη Μυτιλήνη ήταν έξι, ενώ μετά το 1930 είχαν γίνει 14 ελαιομεσιτικά και 11 ελαιοεμπορικά. Το 1986 λειτουργούσαν πλέον μόνο 4 ελαιοεμπορικά γραφεία και 6 ελαιομεσιτικά. Ήταν το τέλος εποχής για τα γραφεία αυτά, καθώς οι συνεταιρισμοί της Λέσβου, η Ένωση Συνεταιρισμών και τα ιδιωτικά ελαιοτριβεία διαχειριζόταν το εμπόριο και τη μεσιτεία (Μανάβης, 2017).

Η τοπική οικονομία της Λέσβου στην περίοδο 1950 - 1970 στηρίζεται στο λάδι και στα προϊόντα του, καθώς και στην κτηνοτροφία και στη βυρσοδεψία. Η μονοκαλλιέργεια της ελιάς, η οποία παρουσίαζε το μειονέκτημα της ασταθούς

παραγωγής και η μεγάλη απόσταση από το οικονομικό κέντρο της Ελλάδας, αποτέλεσαν εμπόδια στην οικονομική σταθερότητα και ανάπτυξη του νησιού. Αν και έγιναν προσπάθειες για την απεξάρτηση από τη μονοκαλλιέργεια, αυτό δεν είχε ποτέ κάποιο χειροπιαστό αποτέλεσμα. Η ανάμιξη με το σπορέλαιο καταργήθηκε το 1968, όμως αποδείχτηκε ότι το πρόβλημα ήταν πολύ βαθύτερο. Το ορεινό του εδάφους της Λέσβου έκανε το κόστος παραγωγής τεράστιο με αποτέλεσμα το λάδι να μη μπορεί πια να ανταγωνιστεί τα φθηνότερα σπορέλαια και τον ανταγωνισμό άλλων χωρών, σε μια παγκοσμιοποιημένη αγορά. Σε ένα κόσμο που άλλαζε ραγδαία, η παραγωγή ελαιόλαδου τις δεκαετίες που ακολούθησαν μπορούσε πια να αντέξει μόνο με τις επιδοτήσεις της ΕΟΚ. Έτσι ένα είδος προστατευτικής πολιτικής συνεχίζεται για αρκετά χρόνια για να μην εγκαταλειφθούν πλήρως οι ελαιώνες. Δύο εργοστάσια που έπαιξαν καθοριστικό ρόλο στη βιομηχανική παραγωγή της Λέσβου, τα οποία απασχολούσαν πολλούς εργάτες και έκλεισαν και τα δύο στις αρχές του 1990, ήταν το βυρσοδεψείο Σουρλάγκα και το Καλαμάρη.

Το βυρσοδεψείο Σουρλάγκα ιδρύθηκε το 1903 στο Πέραμα του κόλπου Γέρας και ως το 1960 ήταν το μεγαλύτερο των Βαλκάνιων, ιδιαίτερα κερδοφόρο και με πολλές εξαγωγές (Χαμχαλέ, 2015).

Το εργοστάσιο Καλαμάρη ιδρύθηκε το 1880, στο παλιό λιμάνι στη βόρεια πλευρά της πόλης της Μυτιλήνης, σε μια περίοδο ακμής για το νησί. Ήταν μοναδικό, γιατί συνδύαζε στο ίδιο συγκρότημα την επεξεργασία αλεύρων, βαμβακιού και νημάτων, με μακαρονοποιεία για κύριες εμπορικές χρήσεις, αλλά και ελαιοτριβείο και ξυλουργείο. Σταμάτησε να λειτουργεί το 1990, ενώ το 1993 το κτίριο της βιομηχανίας χαρακτηρίστηκε ως διατηρητέο (Αντωνιάδης, 2007).



*Εικόνα 1: Ελαιομεικτικό Τζοάννου τη δεκαετία του 1960 (αρχείο Ι .Τζοάννου)*

## ΚΕΦΑΛΑΙΟ 2<sup>ο</sup>

### Κεντρική Αγορά: Ένας συνεχής χώρος μνήμης με ιστορική και πολιτισμική ταυτότητα

#### 2.1 Ιστορική διαδρομή στο χώρο

Η ίδρυση της πόλης της Μυτιλήνης αποδίδεται στον 11ο αιώνα οπότε η καινούργια πόλη είναι χτισμένη πάνω στη παλιά. Η πόλη αρχικά κτίστηκε στο νησάκι όπου σήμερα βρίσκεται το Κάστρο και στην περιοχή «Κιόσκι» και σιγά - σιγά άρχισε να εξαπλώνεται (Κοντής, I., 1973). Η αναμόρφωση της πόλης αρχίζει το 17<sup>ο</sup> αιώνα με τη σταδιακή ανακατάληψη του χώρου που κατείχε η αρχαία πόλη στα όρια της μεσαιωνικής. Τον 19<sup>ο</sup> αιώνα αυτή η αναμόρφωση συμπληρώθηκε και καθώς η πόλη επεκτείνεται, οι Τούρκοι κατέλαβαν το βόρειο τμήμα και οι Έλληνες το νότιο τμήμα της (Χατζηαναγνώστου, 2004).

Στην αρχαιότητα, η οδός Ερμού ήταν το κανάλι «Εύριπος», που χώριζε την πόλη από το μικρό νησί, στο οποίο σήμερα βρίσκεται το Κάστρο της Μυτιλήνης. Ο Εύριπος άρχιζε από το βόρειο λιμάνι της Επάνω Σκάλας και έφτανε μέχρι την περιοχή Πηγαδάκι - Κουμιδιά. Η πρόσχωση του Ευρίπου κατά το Μεσαίωνα, που ένωνε τα δύο λιμάνια της πόλης, ήταν ένα έργο που διαμόρφωσε τη σημερινή οδό Ερμού, που ενώνει το βόρειο λιμάνι της Επάνω Σκάλας που ήταν το παλιό και εμπορικό λιμάνι της πόλης με το νότιο, το σημερινό εσωτερικό λιμάνι, που ήταν και το πολεμικό λιμάνι. Πρόσφατες αναφορές υποστηρίζουν πως υπήρχαν γέφυρες, που ένωναν την ξηρά με το νησάκι. Μια από αυτές βρισκόταν περίπου απέναντι από το Γένη Τζαμί, δίπλα στο Τούρκικο Λουτρό (Κολόβη, Τάταρης, Σουλακέλλης, 2018).

Η δομή της αγοράς είναι η ίδια διαχρονικά με αυτή που υπήρχε από τα τέλη του 17<sup>ου</sup> αιώνα. Στα Οθωμανικά χρόνια συμπληρώθηκε με στοιχεία του Οθωμανικού πολιτισμού όπως τζαμιά, χαμάμ κ.λπ. Το αρχιτεκτονικό στυλ των προσόψεων των καταστημάτων συνδυάζει το αρχαιοελληνικό με το ανατολίτικο και το ευρωπαϊκό στυλ. Ο λόγιος Ε. Δράκος το 1907 ισχυρίζεται ότι η αγορά της Μυτιλήνης ήταν μία από τις μεγαλύτερες και λαμπρότερες της Μικράς Ασίας. Απόδειξη της μαρτυρίας αυτής είναι το γεγονός ότι στην ευρύτερη περιοχή της Ερμού υπήρχαν 475 μαγαζιά και γραφεία

όλων των ειδών (Αναγνώστου, διαδικτυακή αναδημοσίευση από περιοδικό εν Δήμω)<sup>3</sup>.

Η αύξηση του πληθυσμού και η οικονομική ανάπτυξη της Μυτιλήνης στη διάρκεια του 20<sup>ου</sup> αιώνα, οδήγησε στην επέκταση του οικιστικού χώρου, καθώς και στη διαμόρφωση βιομηχανικών ζωνών δίπλα στα δύο λιμάνια. Η οικιστική επέκταση εστιάστηκε κατά μήκος της ακτής και των δύο λιμανιών στον άξονα βορρά - νότου, αλλά συμπεριέλαβε και τους λόφους προς τα δυτικά. Στις αρχές του 20<sup>ου</sup> αιώνα ο πληθυσμός της πόλης ήταν εικοσιπέντε με τριάντα χιλιάδες κάτοικοι, εκ των οποίων το 85% ήταν χριστιανοί ορθόδοξοι, το 12% μουσουλμάνοι, ενώ ένα 3% περίπου καθολικοί, εβραίοι και χριστιανοί Αρμένιοι. (Μυτιλήνη, Ε.Π.Κ.Τ).<sup>4</sup> Η οδός Ερμού αποτελούσε πάντα το εμπορικό, κοινωνικό, βιοτεχνικό και συμβολικό κέντρο της πόλης και εκτείνεται από βορρά προς νότο, συνδέοντας το βόρειο με το νότιο λιμάνι. Γύρω από το Κάστρο συσπειρώθηκε στο σύνολο του ο μουσουλμανικός πληθυσμός, ενώ στο νότιο κομμάτι της πόλης το ελληνικό στοιχείο. Το νότιο λιμάνι αναπτύχθηκε παράλληλα κατά την περίοδο ευημερίας του χριστιανικού πληθυσμού, ενώ το βόρειο που χρησιμοποιούνταν από την αρχαιότητα, παράκμασε μετά τον 18<sup>ο</sup> αιώνα, εξαιτίας των προσχώσεων κι έτσι δεν ήταν δυνατός πλέον ο ελλιμενισμός πλοίων σ' αυτό. Σταδιακά εκφυλίστηκε, ώσπου κατάντησε απλός όρμος για τα καΐκια και τις βάρκες. Οι Χριστιανοί ήταν το πιο ζωντανό και ανεπτυγμένο στοιχείο, οικονομικά και πολιτιστικά. Αυτός ο κοινωνικός διαχωρισμός είχε και οικονομικό αντίκτυπο. Έτσι, το νότιο μικρό λιμάνι έγινε το κύριο λιμάνι. Το ιστορικό κέντρο της πόλης συγκροτήθηκε γύρω από την οδό Ερμού. Ένα παράδειγμα ισορροπίας των δύο διαφορετικών πληθυσμών, είναι το γεγονός ότι στην περιοχή αυτή είχαμε δέκα χριστιανικούς ναούς και δέκα τζαμιά, καθώς και ιστορικά εκπαιδευτικά ιδρύματα (Μυτιλήνη, Ε.Π.Κ.Τ). Η δόμηση της αγοράς και της προκουμιάς στο νότιο λιμάνι είναι ενδεικτικά της αστικοποίησης της πόλης από το 1880 ως το 1912. Η αρχιτεκτονική των καταστημάτων, των γραφείων, των ναών και των ξενοδοχείων δίνουν στην πόλη μια ευρωπαϊκή όψη, μέσα στην οποία η αστική τάξη προσπαθεί να επιβεβαιώσει το ρόλο της ως πρωταγωνιστή στα κοινωνικά δρώμενα, επιχειρώντας αρχιτεκτονικές αναβαθμίσεις ακόμη και σε εκπαιδευτικά κτίρια (Χατζηλίας, 2009).

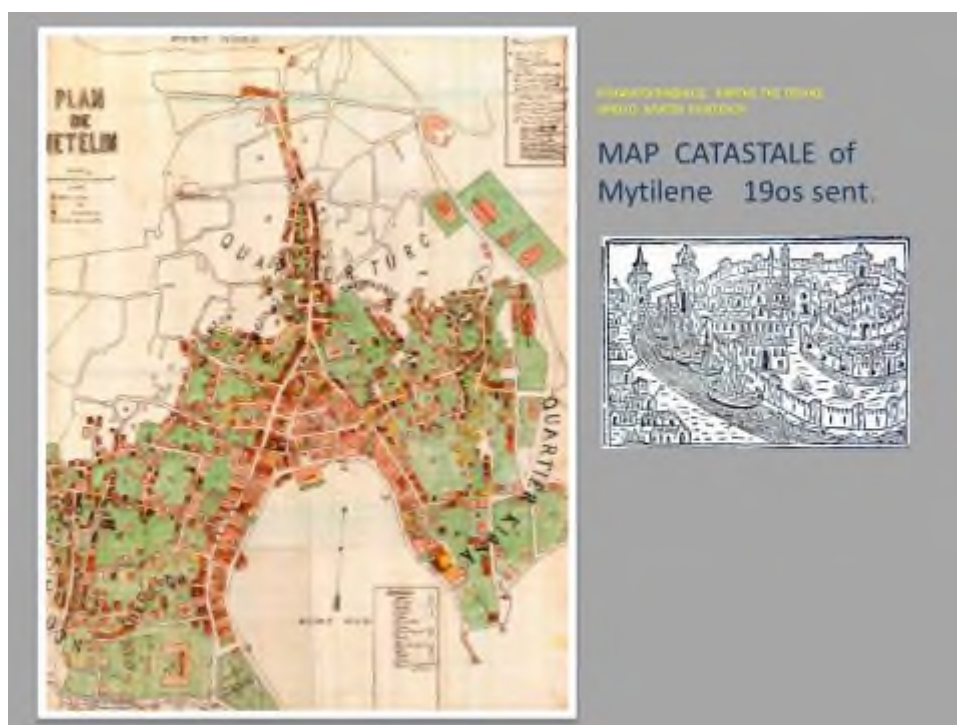
Μετά την κατάληψη του νησιού από τους Τούρκους όσοι γλίτωσαν από τη

---

<sup>3</sup> <http://www1.aegean.gr/gympeir/ANAGN1.htm>

<sup>4</sup> [http://www1.aegean.gr/culturelab/Mytilene\\_gr.htm4](http://www1.aegean.gr/culturelab/Mytilene_gr.htm4)

σφαγή και τη μετοίκηση βολεύτηκαν έξω από το Κάστρο στην πλαγιά της νοτιοδυτικής οχύρωσης, τη σημερινή Κουλμπάρα. Έτσι, βαθμιαία η επέκταση της πόλης ξεκίνησε και από τις δυο πλευρές. Οι Τούρκοι απλώθηκαν σιγά - σιγά στο βόρειο μέρος της αρχαίας πόλης, δηλαδή στην Επάνω Σκάλα κοντά στο μεγάλο λιμάνι. Οι Έλληνες κατέβηκαν την πλαγιά και εγκαταστάθηκαν στο νότιο μέρος της πόλης με κέντρο το μικρό λιμάνι. Η γραμμή της επαφής των δυο αγορών ήταν η Μητρόπολη και οι γύρω παλιές εκκλησίες. Η Ερμού από το Κεντρικό Γυμνάσιο μέχρι τη Μητρόπολη στέγαζε τη Ρωμεική Αγορά (Κάτου Ταρσί). Μια αγορά γεμάτη με ωραία μαγαζιά, εργαστήρια, αποθήκες που κρατούσε την οικονομική ζωή της πόλης και μετέφερε το κέντρο της γύρω από το νότιο λιμάνι, το κύριο εμπορικό λιμάνι της πόλης. Από τη Μητρόπολη ως την Επάνω Σκάλα η Ερμού στέγαζε την Τουρκική Αγορά (Πάνου Ταρσί). Η αρχιτεκτονική πολλών κτισμάτων του κομματιού αυτού με τα χαρακτηριστικά μικρομάγαζα, όπως τα παλαιοπωλεία, τα μαχαιράδικα, τα μικρά καφεενδάκια με τσίγκινες στέγες, είναι ενδεικτική του κόσμου που κινούνταν γύρω από αυτή (Αξιώτης, 1992).



Εικόνα 2: Χάρτης της Μυτιλήνης του 19<sup>ου</sup> αιώνα, αρχείο Ε.Αλατζά

## 2.2 Υλικά σύμβολα και μνημεία στην αγορά

Ο Raymond Ledrut στο βιβλίο του *Les images de la ville* αναφέρει ότι βρισκόμαστε μπροστά σε έναν διπλό συμβολισμό:

Η πόλη είναι ένα σημαίνον κι ένα σημαινόμενο. Εκφράζει και εκφράζεται.. Η πόλη απεικονίζει και απεικονίζεται. Απεικονίζει ένα τρόπο ζωής και απεικονίζεται μέσα από τα μνημεία της. Κάθε πόλη είναι μοναδική και αντίστοιχα κάθε άνθρωπος βιώνει διαφορετικά τον αστικό χώρο (μια υποσυνείδητη ανάγκη που συνδέεται με το αίσθημα της εδαφοκυριαρχίας) (Νικολαΐδου, 1993: 268).

Η νοσταλγία και η ωραιοποίηση του παρελθόντος, καθώς και η διατήρηση του υλικού πολιτισμού του, εξυπηρετούν την ανθρώπινη επιθυμία του «συνανήκειν» και της σύνδεσης με το παρελθόν, ως στοιχείο για να ερμηνεύσουμε το παρόν. Η εκάστοτε πολιτική εξουσία χρησιμοποιεί την προβολή του παρελθόντος στο παρόν, επιλεκτικά για διάφορους σκοπούς, όπως η διατήρηση εθνικής συνείδησης, η οικονομική και τουριστική ανάπτυξη, η ενίσχυση της συλλογικής και πολιτισμικής ταυτότητας. Έτσι σε κάθε ιστορικό, χρονικό και πολιτισμικό πλαίσιο έχουμε διαφορετικές ερμηνείες του παρελθόντος. Εξάλλου η συλλογική μνήμη σχετίζεται με την παράδοση και την κατασκευή της. Οι πόλεις είναι συγκροτημένες έτσι ώστε η δομή τους να περιλαμβάνει στο επίσημο αφήγημα, τα γεγονότα που θέλει να θυμάται ή να ξεχνά με τη μορφή μνημείων ή αναπαραστάσεων.

Καθώς αλλάζουν οι χρήσεις των μαγαζιών, τα μνημειακά κτίρια και σημεία στην Ερμού διατηρούνται ως στοιχεία πολιτισμικής και θρησκευτικής παράδοσης και στέκονται ως χωρικά ορόσημα. Ενδεικτικά μνημεία και μνημειακοί τόποι στο βόρειο μέρος της Ερμού είναι το Γένι Τζαμί, το παλιό τουρκικό καφενείο «Ερμής», το «Πηγαδάκι» και το «Μπας Φανάρ». Προς το νότο βρίσκει κανείς το Κεντρικό Γυμνάσιο, την εκκλησία του Αγίου Θεράποντα, το παραδοσιακό καφενείο «Πανελλήνιον», το ξενοδοχείο «Μεγάλη Βρετάνια» και τον καθολικό ναό. Τα σημεία αυτά δεσπόζουν στο χώρο και δηλώνουν με την παρουσία τους την πολιτισμική ιστορία του τόπου.

Ο Μάκης Βενέτας, πρόεδρος του πολιτιστικού συλλόγου της Επάνω Σκάλας και πρώην Αντιδήμαρχος Μυτιλήνης, μου μίλησε για τις μνήμες του από το χώρο αυτόν τις

δεκαετίες από το 1950 και μετά :

Το πάρκο του Αγίου Ευδόκιμου ως παράπλευρος χώρος της αγοράς ήταν χώρος συνάντησης παιδιών και κατοίκων. Το καφενείο «Ερμής» στην αρχή του βόρειου τμήματος της Ερμού, το είχε ο παππούς μου, πρόσφυγας από τη Σμύρνη και λειτουργούσε ως χοροδιδασκαλείο και θέατρο σκιών. Στη δεκαετία του '60 ο πατέρας μου έκανε γενικό εμπόριο και διατηρούσε εκεί μια μεγάλη αποθήκη. Τότε υπήρχαν εκεί ακόμη οι αραμπατζήδες, που μετέφεραν ότι ήθελε καθένας. Υπήρχε όμως και μια δεύτερη πιάτσα των αραμπατζήδων, κοντά στο νότιο λιμάνι. Εκεί στη περιοχή της Κουμιδιάς αργότερα ο πατέρας μου είχε αποθήκες, που τις γέμιζε με άχυρο από την Καβάλα, κάρβουνο, λάδια, πετρέλαιο, υλικά οικοδομών και άλλα. Το 1960 η λαϊκή δημοτική αγορά της Επάνω Σκάλας λειτουργούσε στο σημερινό αρχαιολογικό χώρο, απέναντι από το ΙΚΑ. Χωρισμένη σε τέσσερα τετράγωνα τεχνίτες, μανάβηδες, ψαράδικα. Κατεδαφίστηκε στο τέλος της δεκαετίας του '90. Μέχρι τις δεκαετίες του '60 και του '70 στην περιοχή υπήρχαν και κακόφημα καμπαρέ. Στο τουρκικό τζαμί, στην αγορά και στο τουρκικό χαμάμ παράπλευρα λειτουργούσαν οίκοι ανοχής, που έκλεισαν το 1970 περίπου. Δυστυχώς στο τζαμί, παρόλα τα σχέδια ανάπλασης που υπήρξαν από το Δήμο, έγιναν το 1990 μόνο τσιμεντενέσεις, ενώ το λουτρό αποκαταστάθηκε πολύ αργότερα ως αρχαιολογικός χώρος μνήμης και όχι με την παλιά του χρήση, παρόλο που το ζητήσαμε. Ο σύλλογος μας έκανε προσπάθεια να διατηρηθούν τα τοπωνύμια στην αγορά, που συνδέονται με τους χώρους μνήμης. Βάλαμε το μεγάλο φανάρι για να αποκαταστήσουμε το παλιό *Μπας Φανάρ*, καθώς και το *Πηγαδάκι* (μικρό πηγάδι), λίγο πιο κάτω, κοντά στο ύψος της Μητρόπολης. Εκεί υπήρχε το μεγάλο πηγάδι που ξεδιψούσαν τα άλογα. Τώρα μπήκε και στο σημείο που βρισκόταν το μαχαιράδικο, το τοπωνύμιο *Μαχαιράδικο του Κουζέλλη*. Στο κτίσμα κάτω από το Τζαμί ήταν το κουρείο και το περίπτερο του πρόσφυγα κυρ - Φώτη. Προσπαθήσαμε να το κάνουμε σημείο προσφυγικής μνήμης, όμως δε μας δόθηκε σχετική άδεια.

Η ενεργοποίηση της μνήμης των μνημείων, συμβόλων και τόπων του οθωμανικού, αλλά και του προσφυγικού παρελθοντος στην αγορά στο πολιτικά ευαισθητοποιημένο

παρόν, διαδέχτηκε την προσπάθεια εξαφάνισης του τούρκικου παρελθόντος από πολιτικές των δεκαετιών του '60 και του '70 στην πόλη,

Η ιστορία που αφηγούνται οι σημερινοί χρήστες του χώρου διαμορφώνεται και από τα επίσημα αφηγήματα στο παρόν. «Η ιστορία μιας πόλης και της αγοράς της υφαίνεται πάνω στις γραπτές μαρτυρίες, τα υλικά τεκμήρια και στην αφήγηση, τόσο όλων των παραπάνω, όσο και των βιωμένων γεγονότων από τα κοινωνικά υποκείμενα με άξονα τη συλλογική μνήμη» (Οικονόμου, 2016:307) Το παρελθόν ανασυγκροτείται από τη συλλογική μνήμη υποβοηθούμενη από τα υλικά σημεία, τα κείμενα, τις παραδόσεις. «Η μνήμη βρίσκεται εντοπισμένη και στο υλικό πεδίο, που αποτελεί ένα από τα πλαίσια της μνήμης» (Χαντζαρούλα, 2016:267).

Το παλαιότερο κομμάτι της πόλης της Μυτιλήνης, η αγορά μπορούμε ίσως να πούμε ότι αυτή είναι μια μικρογραφία της πόλης, που εκφράζει και εκφράζεται από τα μνημεία, την αρχιτεκτονική και τους ανθρώπους που αλληλοεπιδρούν στο χώρο αυτό. Τόποι και χώροι που για μεγάλα χρονικά διαστήματα βιώνονται κατά τον ίδιο τρόπο, γίνονται αντιληπτοί ως συνεχείς χώροι της μνήμης (Πανόπουλος, Παπαγελοπούλου, Τζανίδου, 2017). Το ιστορικό κέντρο της αγοράς της Μυτιλήνης ήταν και είναι ένας τέτοιος χώρος.

Οι παρακάτω διαφάνειες προβλήθηκαν στο συνέδριο, που πραγματοποιήθηκε στο Αϊβαλί το 2015, για την ιστορική και πολιτισμική κληρονομιά της γειτονικής αυτής πόλης (αρχείοΣ.Φραντζέσκου)





Εικόνα 3: Αρχείο Σ. Φραντζέσκου



Αρχείο Γρηγόρη Μπαλάσκα    Σηματοδότηση ανισοτήτων

## 1922

40 χρόνια μετά την καταστροφή με τους κληρονόμους μισοί στα μνημεία του παλαιού και στην Ακρόπολη στην Αθήνα να συμβολίζουν και το νέο Τουρκικό και το παλιό Μίτορα αρχιτεκτονικής.

Σημεία συγκρούσεων.

Από την οδό της Ελευθερίας ηχητικά και οπτικά.

Hangi orjinden gelirse gelsin ve oeyi sembolize ederse etsin kulturlerin eserleri karşısında hayranlık ve saygıyla eğilmek borcumuzdur. Yeni Camii İsvkafade, bir mimarlık örneğiydi. Mutla Şahinçetaroğlu'nun Mimarlık yazarı

Από την αναχώρηση του προσωπικού του τζαμιού με την απομάκρυνση των κληρονόμων το 1922.

1922 Camii personelinin mübadele nedeniyle atıfıdan ayrılması



Εικόνα 4: Αρχείο Σ. Μπαλάσκα



Εικόνα 5: Αρχείο Σ. Φραντζέσκου



Εικόνα 6: Καφενείον «Ερμής» το 1900 και αντίστοιχα το 2000 (αρχείο Σ. Φραντζέσκου)

### 2.3 Η προσφυγική μνήμη στο χώρο

Στο ιστορικό παρελθόν της πόλης και της αγοράς της το προσφυγικό στοιχείο είναι έντονο και κυρίαρχο. Οι πρόσφυγες, οι οποίοι προέρχονταν από πιο αναπτυγμένες οικονομικά περιοχές, αποτελούν τώρα παράγοντα σημαντικών οικονομικών και κοινωνικών αλλαγών στο νησί. Ένα μεγάλο μέρος τους αρχικά, θα αποτελέσει φτηνή εργατική δύναμη, κυρίως εργατών γης, κάτι που είχε ως αποτέλεσμα τη δημιουργία νέων καλλιεργειών και νέων παραγωγικών μονάδων (Επιμελητήριο Λέσβου). Οι εμπειρίες και οι δυνατότητες τους αξιοποιούνται, καθώς προέρχονταν από περιοχές με εμπορική και βιομηχανική δραστηριότητα. Πέρα από αυτό, τόνωσαν την εσωτερική αγορά, καθώς μετέφεραν και όση ρευστοποιημένη περιουσία μπόρεσαν να πάρουν μαζί τους, η οποία και επενδύθηκε στο νησί. Τέλος, ένα μικρό τμήμα τους απέκτησε και ακίνητη περιουσία, καθώς πήρε τις ιδιοκτησίες των Οθωμανών, που έφυγαν από το νησί μετά από την ανταλλαγή πληθυσμών το 1923 (Τζιμής, ό.π.,1995).

Μετά τη Μικρασιατική καταστροφή και την ανταλλαγή πληθυσμών το 1923, αρχίζει η παρακμή της αγοράς, καθώς έπαψε να ανανεώνεται και να οικοδομείται σε προϊόντα και υπηρεσίες. Οι πιο φτωχοί πρόσφυγες εγκαθίστανται στην Επάνω Σκάλα και στο βόρειο τμήμα της τουρκικής αγοράς. Άριστοι τεχνίτες, επιπλοποιοί από τη Σμύρνη, σιδηρουργοί, караβομαραγκοί, καλαθοποιοί, ποτοποιοί, γανωματήδες, χαλβατζήδες έπαιξαν ρόλο στην ανάπτυξη της βιοτεχνίας. Ο Κ. Ουράνης, όταν επισκέφτηκε τη Μυτιλήνη το 1949, έγραψε: «Χιλιάδες από τους πρόσφυγες ζουν στριμωγμένοι στα πόδια του Κάστρου και στο παλιό λιμάνι. Όλος ο δρόμος στο λιμάνι είναι πιασμένος από παράγκες που ξεχύνουν τα πιο ετερόκλητα εμπορεύματα ως το χώμα του δρόμου..» (Ουράνης, 1998).

Ο Κ. Καλλιπολίτης το 1993 γράφει: «Πολλοί πρόσφυγες κατόρθωσαν το 1914 να εγκατασταθούν σε τουρκικά καταστήματα τα οποία ήταν κλειστά. Βιοτέχνες από τη Πέργαμο και ειδικοί στους χαλβάδες και τα στραγάλια. Μετά την αναχώρηση των Τούρκων όλα τα καταστήματα τους περιήλθαν σε χεριά προσφύγων. Η Επάνω Σκάλα είχε από το 1924 ως το 1936 κίνηση που ξεπερνούσε καθώς προηγούμενο (π. «Αιολικά φύλλα» τ. 31, Οκτώβρης 1993).

Ο Σ.Μ., 75 χρονών σήμερα, θυμάται:

Από 10 χρονών που τέλειωσα το γυμνάσιο το 1956, μέχρι τα 18 μου, έχω μνήμες και εμπειρίες από την αγορά. Σαν «αγορά», εννοώ κυρίως την περιοχή που βρισκόταν το μπακάλικο, που είχε από το 1933 ο πατέρας μου, την περιοχή της αγοράς, που λέμε Κουμιδιά - Μπας Φανάρι - Λαδάδικα. Όταν ήρθε από τη Μ. Ασία με μια σφαίρα στο πόδι ο δήμος του δώσε ένα χάλασμα κοντά σε μια οθωμανική βρύση στα Λαδάδικα.

Ο συμβολαιογράφος Α.Σ., 75 χρονών σήμερα, θυμάται :

Τα μεγάλα μπακάλικα τα *Εδώδιμα και Αποικιακά* που λεγόταν τότε, συνήθως είχαν ιδιοκτήτες παιδιά προσφυγών, οι οποίοι έφεραν την εμπειρία τους, τις δεξιότητες και το πολιτισμικό τους κεφαλαίο διαπρέποντας στις εμπορικές επιχειρήσεις.

Το 1964 ο προσφυγικός συνοικισμός παρουσιάζει εικόνα εγκατάλειψης από τη τοπική αυτοδιοίκηση, καθώς δεν υπάρχει ούτε υδροδότηση, ούτε αποχετεύσεις, ενώ οι δρόμοι του είναι σε άθλια κατάσταση. Οι 10.000 κάτοικοι της Επάνω Σκάλας, ζητούν διοικητική αυτοτέλεια από το Δήμο Μυτιλήνης. Ο προσφυγικός συνοικισμός περιγράφεται ως η συνοικία των απόκληρων (εφ. *Πολιτικά* 1964, 1965, 1967). Τα «προσφυγικά» είναι ακόμα και τώρα συνώνυμο της φτωχικής γειτονιάς στη πόλη.

Καθώς οι πρόσφυγες στην αρχή αντιμετωπίστηκαν ως παρίες, αργότερα στις επίσημες αφηγήσεις αλλά και στις προφορικές μαρτυρίες τονίζεται η συμβολή τους στην οικονομική ευμάρεια του νησιού καθώς και η επαγγελματικές τους δεξιότητες στο χώρο της αγοράς. Βλέπουμε λοιπόν ότι στη συλλογική μνήμη αποτυπώθηκαν οι πρόσφυγες ως στοιχείο πολιτισμικής και οικονομικής ανάπτυξης πολύ αργότερα, και η ταξική τους ιδιότητα προσέδωσε το χαρακτηριστικό της ως πολιτισμικής ανωτερότητας.



18/7/2021

11

*Εικόνα 7: Τα ιστορικά κέντρα Μυτιλήνης και Αϊβαλιού αρχές του 20<sup>ου</sup> αιώνα (Αρχείο Στρατή Φραντζέσκου)*

## **2.4 Η αρχιτεκτονική και η αισθητηριακή αντίληψη του χώρου**

Η μεγάλη πυρκαγιά του 1851 και ο σεισμός του 1867 είχαν ως αποτέλεσμα τη διαπλάτυνση της οδού Ερμού και την ανέγερση πέτρινων νέων καταστημάτων, τα οποία παρέμειναν σχεδόν αναλλοίωτα ως σήμερα (Αναγνώστου, 2014). Ο Λέσβιος αρχιτέκτονας Στρατής Φραντζέσκος σε προφορική του μαρτυρία στη γράφουσα, σημειώνει:

Λόγω του πλούτου που συσσωρεύονταν τότε από το εμπόριο, η αγορά ανοικοδομείται, είναι η περίοδος του εκδυτικισμού της Οθωμανικής αυτοκρατορίας και το ρεύμα του νεοκλασικισμού στην Ευρώπη που επηρεάζει και τα τοπικά πράγματα της Μυτιλήνης και τις μεγάλες και αναπτυσσόμενες κωμοπόλεις του νησιού. Η αγορά θα οικοδομηθεί πλέον με νέες κατασκευαστικές τυπολογίες, που προέρχονται από τη Δύση. Θα εμπλουτιστεί με νέα συστήματα δόμησης και με νέα εισαγόμενα υλικά, από τη γειτονική, κοσμοπολίτικη Σμύρνη.

Η οδός Ερμού έχει μήκος ένα χιλιόμετρο περίπου και περιλαμβάνει 273 κτίρια

διάφορων αρχιτεκτονικών ρυθμών, διώροφα ή ισόγεια σε μια αρμονική αντιπαράθεση. Ως αποτέλεσμα της επέκτασης της πόλης προς το νότο, το 1950 το κέντρο της δραστηριότητας στην Ερμού μετατοπίζεται κι αυτό προς τη νότια πλευρά. Στο συνέδριο Γεωγραφίας του Λαυρίου το 2018 παρουσιάστηκε μια εισήγηση που αφορούσε στην «οπτικοποίηση της χρονικής εξέλιξης κτιριακών χρήσεων της οδού Ερμού και τη δημιουργία μιας γεωγραφικής βάσης δεδομένων σχετικά με την εμπορική χρήση, που έχουν και είχαν διαχρονικά, τα κτίρια της κεντρικής εμπορικής οδού στη Μυτιλήνη» (Κολόβη, Τάταρης, Σουλακέλλης, 2018 :2).

Υπάρχει μόνο μια καταγραφή για ένα εμπορικό κατάστημα στη χρονική περίοδο μεταξύ 1950 έως και 1959 και δύο από βιβλιογραφικές αναφορές για το Γένη Τζαμί και την Τράπεζα της Ελλάδος, στο νότιο τμήμα της οδού. Στην δεκαετία 1960 ως 1969 υπερτερούν τα εμπορικά καταστήματα, κυρίως στο νότιο τμήμα και ακολουθούν τα επαγγελματικά εργαστήρια, τα οποία απλώνονται σε όλο το μήκος της οδού. Η καταγραφή του 2001 αποτελεί την πρώτη ολοκληρωμένη καταγραφή των χρήσεων της οδού Ερμού και πραγματοποιήθηκε από το Εμπορικό Επιμελητήριο Λέσβου. (Κολόβη, 2018). Στην καταγραφή εμφανίζονται γραφεία, Τράπεζες και κοινωφελή ιδρύματα, εστιατόρια, αποθήκες, κέντρα διασκέδασης καθώς και αλιευτικές, γεωργικές και πτηνοτροφικές μονάδες.

Τη δεκαετία του 1970 τα εμπορικά καταστήματα υπερτερούν των επαγγελματικών εργαστηρίων. Οι χρήσεις εκτείνονται σε όλη την Ερμού, ενώ έχουμε αύξηση σε γραφεία και κοινωφελείς οργανισμούς. Οι καταγραφές αυξάνονται τη δεκαετία του '80, στην οποία όμως κυριαρχούν τα εμπορικά καταστήματα. Τα επαγγελματικά εργαστήρια έχουν μετατοπιστεί στο βόρειο τμήμα. Στο τμήμα αυτό εμφανίζεται για πρώτη φορά η αναψυχή, ενώ στο νότιο εμφανίζονται ξανά γραφεία και Κοινωφελείς Οργανισμοί. Στη νότια πλευρά επίσης χωρομετρούνται μικρά εστιατόρια, καθώς και γεωργικά – αλιευτικά – πτηνοτροφικά εργαστήρια, αλλά και η «άλλη χρήση», που εμφανίζεται για πρώτη φορά. (Κολόβη,2018). Στη διάρκεια των κατοπινών χρονών που μελετήθηκαν, ως το 2017, η μετατόπιση της δραστηριότητας προς το νότο είναι έντονη.

Ανατολικά και δυτικά του κεντρικού δρόμου της Ερμού ένα δίκτυο από σοκάκια είναι γεμάτα από στοιχεία της μεσαιωνικής πόλης, όπως διαμορφώθηκε στη Τουρκοκρατία. Το νότιο τμήμα της Ερμού αρχίζει μετά το Κεντρικό Γυμνάσιο. Στη δεκαετία του 1980 βλέπουμε αριστερά τα εμπορικά και τα κάθε λογής μαγαζιά, ανάκατα

όλα. Δίπλα στα υφάσματα τα κρεοπωλεία, τα ζαχαροπλαστεία, τα φαρμακεία, οι φούρνοι, τα παντοπωλεία και κάθε λογής μαγαζάκια. Η κατάσταση που άρχισε τη δεκαετία του '60 συνεχίζεται. Αυτό το ανακάτεμα θα το βρούμε και στην απέναντι αγορά του Αϊβαλιού με τον ίδιο ακριβώς τρόπο. Ένας πονοκέφαλος για τους κατοπινούς εκσυγχρονιστές, που ήθελαν να διαχωριστεί ο χώρος σε τομείς σύμφωνα με τη χρήση, ένα σχέδιο το οποίο τελικά ποτέ δεν υλοποιήθηκε. Ο δρόμος «καταδυναστεύεται» από τον μπαρόκ όγκο του Αγίου Θεράποντα, που φαίνεται από παντού. Το παραδοσιακό, ιστορικό καφενείο «Πανελλήνιον» από τα δεξιά, που «βλέπει» και στην προκουμαία, σκουρόχρωμο, πέτρινο, με τρεις καμάρες. Δίπλα στο «Πανελλήνιον» η μεγάλη αίθουσα το 1862 φιλοξενούσε τη λέσχη των εμπόρων *Πρόοδος*. Καθώς προχωράμε το τρίγωνο ανάμεσα στην οδό Ερμού και τη Μητροπόλεως, τέσσερα σοκάκια μας οδηγούν στην Κουμιδιά από το τούρκικο κουμ' (αμμότοπος). Ίσως όταν έφραξε ο Εύριπος και έγινε ο ισθμός, η τριγωνική προέκταση του τότε λιμανιού να ήταν εκεί (Αξιώτης,1992). Μαγαζάκια αμέτρητα, αποθήκες χονδρεμπορίου. καφενεδάκια, μανάβικα, ποτοποιίες, μαχαιράδικα, και βέβαια τα ελαιομεσιτικά λαδάδικα πιο κάτω με φορτηγά, που δε χωρούν να περάσουν. Ο Μάκης Αξιώτης περιγράφει την περιοχή αυτή ως μια κυψέλη που βουίζει και που δεν άλλαξε καθόλου στο πέρασμα του χρόνου. Πόρτες μεγάλες ξύλινες, σιδερένιες, αετώματα, ρέμιζες μπαλκόνια με περίτεχνα κάγκελα, πήλινα ακροκέραμα, φουρούσια, μπαγντατί και κόκκινη λαξευμένη πέτρα «Σουρμουσάκ». Εδώ ήταν μαζεμένα κι όλα τα εργαστήρια των Μυτιληνίων από το 18<sup>ο</sup> αιώνα. (Αξιώτης, 1992).

Μιλώντας για αρχιτεκτονικά χαρακτηριστικά του κύριου εμπορικού δρόμου της Μυτιλήνης, ο Στρατής Φραντζέσκος σημειώνει :

Η ιστορική σημασία της Ερμού έγκειται στο ότι εκφράζει πιστά την εξέλιξη της πόλης, την ιστορία και την αρχιτεκτονική του νησιού. Καθώς είχαμε μια ιδιόμορφη συμβίωση ανάμεσα στον Δυτικό πολιτισμό και σε αυτόν της Ανατολής. Η μορφή του τμήματος αυτού της πόλης χαρακτηρίζεται από τη μίξη αρχιτεκτονικών στοιχείων που αντιπροσωπεύουν τα εμπορικά κέντρα πόλεων της Δύσης και την χαρακτηριστική ατμόσφαιρα των παζαριών της Ανατολής. Στο τέλος της δεκαετίας του '80, η εξάλειψη πολλών παραδοσιακών επαγγελμάτων, έφερε σημαντικές αλλαγές στις χρήσεις, που αλλοίωσαν τον ιστό της αγοράς. Η αίσθηση της γειτονιάς, των ανθρωπίνων σχέσεων που χαρακτηρίζει τη Βαλκανική πόλη του 19<sup>ου</sup> αιώνα

εξαφανίζεται. Είναι αυτοί οι άνθρωποι που παρήγαγαν τον αρχιτεκτονημένο χώρο που τους στέγαζε, σε χώρους όπως τα καφενεία, τα κουρεία, τα μπακάλικα, τα χαλβατζίδικα, τα μαχαιράδικα κ.α. Προκειμένου να εξυπηρετηθούν οι ανάγκες της σύγχρονης διαβίωσης δημιουργούνται νέες απαιτήσεις, που επιφέρουν σταδιακά τη σημερινή μορφή και λειτουργία του ιστορικού εμπορικού κέντρου της πόλης. Σε ορισμένα σημεία, παρατηρούνται φαινόμενα υπολειτουργίας, ήδη από την εποχή πριν την οικονομική κρίση. Το φαινόμενο είναι ιδιαίτερα αισθητό στην περιοχή «Λαδάδικα». Τη περίοδο του 1980, το 30% των ορόφων χρησιμοποιείται σαν αποθηκευτικός χώρος και σε όλο το μέτωπο του δρόμου απουσιάζει παντελώς η χρήση της κατοικίας. Η έλλειψη ελεύθερων χώρων, αλλά και η μη ενσωμάτωση των υπαρχόντων καθιστά τη χρήση της προβληματική. Οι άνθρωποι εξακολουθούν να έλκονται από τα στοιχεία του παρελθόντος. (Φραντζέσκος, 2002, Δημοσίευτο κείμενο ομιλίας για την ανάπλαση του ιστορικού κέντρου).

Το θέμα της ανάπλασης της Ερμού με στόχο την ανάδειξη του ιστορικού παρελθόντος της πόλης, έρχεται στον κέντρο του ενδιαφέροντος προς στα μέσα της δεκαετίας του 1980. Η συζήτηση ξεκινά το 1990 και η υλοποίηση των έργων, δέκα χρόνια αργότερα το 1999. Η πλακόστρωση της Ερμού από πέτρα Περγάμου, όπως ήταν πριν εκατοντάδες χρόνια και η ανάπλαση των όψεων των καταστημάτων της Ερμού, όπως και της προκουμαίας είναι στο πλαίσιο του γενικότερου κλίματος της εποχής για την ανάδειξη των ιστορικών κέντρων των πόλεων στην Ελλάδα, σχεδιάζεται και υλοποιείται όταν πια ο εκσυγχρονισμός απειλεί να εξαφανίσει δομικά στοιχεία του παρελθόντος<sup>5</sup> Σε πολλά σημεία τότε, αλλά και τώρα οι γωνίες της αγοράς της πόλης είναι ολόιδιες με τις γωνίες του γειτονικού Αϊβαλιού. Στο συνέδριο, που πραγματοποιήθηκε στο Αϊβαλί το 2015, για την ιστορική και πολιτισμική κληρονομιά της γειτονικής αυτής πόλης, αποτυπώθηκαν οι μεγάλες ομοιότητες των ιστορικών κέντρων της Μυτιλήνης και του Αϊβαλιού. Οι συμμετέχοντες αρχιτέκτονες αντιπαραθέσαν φωτογραφίες από τα ιστορικά κέντρα των

---

<sup>5</sup> Στην αιτιολογική μελέτη των αρχιτεκτόνων για την ανάπλαση της Ερμού το 1999 μεταξύ άλλων αναφέρεται: «Ίσως με την ανάπλαση προκληθεί και μετακίνηση του πληθυσμού από το Νότιο τμήμα της πόλης στο Βόρειο. Αυτό συμβαίνει πάντοτε στα Ιστορικά Κέντρα: οι άνθρωποι που τα εγκατέλειψαν, μετά από 50 χρόνια περίπου, επανέρχονται».



δυο πόλεων, με σημεία αναφοράς την βαθιά αλληλεπίδραση των δυο λαών, που αποτυπώνονται έντονα στο αρχιτεκτονικό περιβάλλον.

Όσον αφορά το ιδιοκτησιακό καθεστώς της Ερμού, ο μεγάλος ιδιόκτητης είναι τα Φιλανθρωπικά Καταστήματα Μυτιλήνης (ΦΚΜ). Κατέχουν 26 ακίνητα επί της οδού Ερμού και άλλα 30, γύρω από αυτήν, με εμπορική και επαγγελματική χρήση. Το ιδιοκτησιακό καθεστώς των ακινήτων αυτών προήλθε από διαθήκες που έγιναν επί Τουρκοκρατίας προς τα ΦΚΜ, σύμφωνα με την μαρτυρία της σημερινής διευθύντριας των ΦΚΜ.<sup>6</sup>



---

<sup>6</sup> Η Ευρυδίκη Σιφναίου αναφέρει ότι : «Από το διάστημα από 1840-1912 το κοινό γνώρισμα όλων των διαθηκών είναι τα αφιερώματα που κατευθύνονται προς: α. τη θρησκευτική εξουσία και β. στα σχολεία και στο νοσοκομείο, που λειτουργούν με έξοδα της Δημογεροντίας, Από τους πιο εύπορους ως τους πιο φτωχούς πολίτες, δεν υπάρχει καμία διαθήκη χωρίς δωρεά. Στις διαθήκες καθρεφτίζεται το αυξημένο κοινοτικό αίσθημα που υπαγορευόταν από την ανάγκη να διατηρηθεί και να προστατευτεί η ταυτότητα του υπόδουλου Ελληνισμού» (Σιφναίου, Ε., 1996:174).



*Εικόνες 8 και 9: Διαφάνειες που προβλήθηκαν στο συνέδριο, που πραγματοποιήθηκε στο Αϊβαλί το 2015, για την ιστορική και πολιτισμική κληρονομιά της γειτονικής αυτής πόλης (αρχείο Σ. Φραντζεσκου)*

*«Όταν ο χώρος γίνεται το υποκείμενο που σε κατοικεί»*

*Κατερίνα Παπαντωνίου*

## **ΚΕΦΑΛΑΙΟ 3ο**

### **Προφορική μαρτυρία, αστικός χώρος και συλλογική μνήμη στην**

#### **Αγορά της Μυτιλήνης**

### **3.1 Ο χώρος της αγοράς ως πλαίσιο κοινωνικής μνήμης και η προφορική μαρτυρία ως ιστορία μνήμης και ερμηνείας των γεγονότων μέσα από τη μνήμη.**

Όταν αφηγούμαστε η μνήμη είναι πάντα ατομική, αλλά κατά τον Halbwachs, τα άτομα θυμούνται και ανασυγκροτούν το παρελθόν τους σαν μέλη μιας κοινωνικής ομάδας. «Από τη σκοπιά αυτή η ατομική μνήμη είναι μια άποψη για τη συλλογική, μια άποψη που αλλάζει ανάλογα με τη θέση του ατόμου στην ομάδα». (Μπουσχότεν, 1997:209). Τα άτομα σε μια κοινωνική ομάδα αλληλοεπηρεάζονται και ανταλλάσσουν απόψεις για τα γεγονότα και αυτή η γλωσσική επικοινωνία είναι βασική για την κοινωνική συγκρότηση της μνήμης. Έτσι τα όρια μεταξύ ατομικού και συλλογικού μεταβάλλονται συνεχώς. (Μπουσχότεν, 1997). Σύμφωνα με τους ψυχολόγους, η μνήμη διακρίνεται σε δυο κατηγορίες, στην αναγνώριση και στον εντοπισμό των αναμνήσεων. Εντοπίζω σημαίνει έχω την αίσθηση της στιγμής που αποκτώ την ανάμνηση. Αναγνωρίζω σημαίνει έχω την αίσθηση ότι κάτι που διασχίζει το μυαλό μου έχει εμφανιστεί στο παρελθόν, χωρίς να μπορώ να προσδιορίσω πότε. Για να ξαναβρούμε τη θέση μιας ανάμνησης στο χρόνο χρειάζεται αναστοχαστική προσπάθεια. Η αναγνώριση αντίθετα, είναι κάτι οικείο, βγαίνει αυτόματα και μπορούμε να πούμε ότι η συλλογιστική διαδικασία παρεμβαίνει στη μνήμη στο βαθμό που εντοπίζουμε τις αναμνήσεις (Halbwachs,1994:145). Το σημαντικό όμως για τον Halbwachs είναι ότι η μνήμη είναι μια κοινωνική διαδικασία και τοποθετείται σε πλαίσια όπως ο χώρος, ο χρόνος, η γλώσσα και οι κοινωνικές ομάδες. Η έννοια του χώρου ως ένα από τα κοινωνικά πλαίσια της μνήμης κατά τον ίδιο, είναι μια κατηγορία που εμπλέκεται και καθορίζει τις κοινωνικές σχέσεις, τα συναισθήματα, και την αντίληψη των υποκειμένων.

Υπάρχουν περιπτώσεις στις οποίες νέες εμπειρίες ή νέα νοητικά σχήματα μεταβάλλουν αμετάκλητα τις αναμνήσεις της αρχικής εμπειρίας. Ο Halbwachs αναφέρει το εύγλωττο παράδειγμα του παιδικού βιβλίου, το οποίο όταν το ξαναδιαβάζουμε ως ενήλικοι, δε μπορεί να μάς προκαλέσει πια τις ίδιες εντυπώσεις» (Μπουσχότεν, 1997:221). Το ίδιο συμβαίνει όταν βιώνουμε κάτι, και αργότερα αποκτούμε τις γνώσεις πού μάς επιτρέπουν την ερμηνεία του. Υπό αυτό το πρίσμα ένα άλλο χαρακτηριστικό της συλλογικής μνήμης είναι η διαστρωμάτωση της. Πως δηλαδή οι μετέπειτα εμπειρίες και κοινωνικές και πολιτικές αλλαγές περνώντας στην ατομική μνήμη μπορούν ή όχι να μεταβάλουν το αρχικό στρώμα μιας συλλογικής μνήμης. Κάποια γεγονότα να ξεχαστούν δηλαδή, γιατί επακολούθησαν κάποια άλλα (Μπουσχότεν, 1997). Βέβαια χρειάζονται κάποιες προϋποθέσεις για να γίνει αυτό, δηλαδή η ένταξη των αναμνήσεων σε ένα διαφορετικό πλαίσιο, η ένταξη του υποκειμένου σε μια διαφορετική ομάδα που κάνει κάποιες εμπειρίες σημαντικές και κάποιες όχι.

Η έννοια του χώρου, ως ένα από τα κοινωνικά πλαίσια της μνήμης κατά το Halbwachs, είναι μια κατηγορία που εμπλέκεται και καθορίζει τις κοινωνικές σχέσεις, τα συναισθήματα και την αντίληψη των υποκειμένων. (Halbwachs, 1994) Μιας που «η σταθερότητα του τόπου αποτελεί αναγκαία συνθήκη για την ανθρώπινη ζωή», (Shulz, 2009:9) η πόλη αποτελεί το κατεξοχήν ανθρώπινο αντικείμενο. (Rossi, 1991). Οι μνήμες των πόλεων είναι μέρος της ιστορίας τους ή αλλιώς οι διαφορετικοί τρόποι, που οι μνήμες των προσώπων και των συλλογικών υποκειμένων αφηγούνται το αστικό τοπίο, καθώς η προφορική μαρτυρία αναδημιουργεί τις ιστορίες των πόλεων.

Η διαδικασία της μνήμης, μέσω της προσωπικής μαρτυρίας του αφηγητή, που είναι ο διαμεσολαβητής των κοινωνικών κινήματων και της σχέσης τους με το χώρο, μας δείχνει τις διαφορές ανάμεσα στο αφήγημα της υποκειμενικότητας και το κυρίαρχο αφήγημα του αστικού χώρου. «Στους αστικούς χώρους πραγματοποιούνται ποικίλες χρονικές καθιζήσεις, που στο πλαίσιο τους ένα πλήθος αναμνήσεων διαφορετικών ομάδων διασταυρώνονται ή επικαλύπτονται, σχηματίζοντας αυτό που έχει ονομαστεί «αστικά παλίμνηστα» (Λαμπροπούλου, 2016:16). Μπορεί η σύνδεση ιστορίας και γεωγραφίας και η παρείσφρηση της μιας μέσα στην άλλη να υπήρξε παλιά και σταθερή, όμως το ρεύμα των *Annales* και η μικροϊστορία συνέβαλαν ώστε η κατηγορία του χώρου να ενταχτεί ως αναλυτική μεταβλητή στην ιστορική έρευνα. Οι πτυχές της αστικής ζωής που δεν φωτίζονται με τις δημόσιες βιογραφίες των πόλεων,

αναδεικνύονται με τις έρευνες που χρησιμοποιούν τη μεθοδολογία της προφορικής ιστορίας (Λαμπροπούλου, 2016).

Η σχέση μνήμης, χώρου και αφήγησης λειτουργεί συνθετικά και κοινωνικά στη διαμόρφωση υποκειμενικοτήτων, στη παραγωγή της πόλης και στην διάσπαση της επίσημης αναπαράστασης της. Η συλλογική μνήμη εξετάζεται υπό το πρίσμα των εθνοτικών, πολιτισμικών και θρησκευτικών συλλογικοτήτων, μέσα από την έμφυλη και ταξική τους διάσταση και κάτω από τις υπάρχουσες ιεραρχίες.

Ο βασικός κοινωνικός σκοπός της ιστορίας επιτυγχάνεται σε ένα βαθμό με την προφορική ιστορία. Φωτίζει τον τρόπο που παράγεται το πολιτικό και κοινωνικό σύστημα, τους μετασχηματισμούς και τις εξελίξεις που συμβαίνουν, καθώς και πώς οι μεγάλες κοινωνικές και πολιτικές τομές επηρεάζουν και επηρεάζονται από τη ζωή των υποκείμενων. Αυτά που πιστεύει και διηγείται ο πληροφορητής αντανακλούν τη προσωπική του αλήθεια πάνω στα γεγονότα.

Ο πολιτισμός μας έχει ταυτίσει τη γραφή με το ορθολογικό άρα και με το έγκυρο. Όμως στα αρχεία συνήθως δεν ακούγεται η φωνή των μειονοτικών κοινωνικών ομάδων. Γυναίκες, παιδιά και κατώτερες κοινωνικές τάξεις μέχρι πρόσφατα απουσίαζαν από την ιστορία. Για παράδειγμα καθώς ο χώρος δομείται συνήθως ανάλογα με το αφήγημα των επίσημων πολιτικών, οι φεμινίστριες μίλησαν για τη διάκριση του δημοσίου με τον ιδιωτικό χώρο και το γεγονός ότι αυτή δεν είναι μια φυσική διάκριση, αλλά ο χώρος φτιάχνεται μέσα από σχέσεις εξουσίας.

Η προφορική ιστορία ανανεώνει την ιστορική γνώση εφόσον την εξανθρωπίζει και την εκδημοκρατίζει δίνοντας φωνή στο υποκείμενο και η προφορική μαρτυρία έχει την ιδιομορφία να παρουσιάζει τα τεκμήρια διαμεσολαβημένα από τη μνήμη με προφορική μορφή. Η πόλη είναι ένα σκηνικό για τις μεγάλες ιστορικές αλλαγές που συνέβησαν αλλά και η ίδια η έννοια του αστικού χώρου δίνει και παίρνει νόημα από την ιστορία. Πως θυμούνται οι άνθρωποι τις πόλεις και πως οι πόλεις διαμορφώνουν τις συλλογικές ιστορίες ζωής; Τι είδους εικόνες της πόλης δημιουργεί η συλλογική μνήμη; Δεν είναι μόνο τα υλικά σημεία και τα μνημεία μέσα στο αστικό τοπίο αυτά που φτιάχνουν τη συλλογική γεωγραφία των πόλεων και οδηγούν κάτοικους και επισκέπτες στους δρόμους της μνήμης της πόλης, αλλά και οι προφορικές μαρτυρίες για το παρελθόν και το παρόν του αστικού χώρου.

Τα υποκείμενα μέσα από ασυνείδητες διαδικασίες και βιωμένες εμπειρίες στο χώρο, παράγουν χώρους μνήμης. Η δημιουργία λοιπόν της μνήμης είναι μια παράλληλη

διαδικασία παραγωγής χώρου. Τόποι και χώροι που για μεγάλα χρονικά διαστήματα βιώνονται κατά τον ίδιο τρόπο, γίνονται αντιληπτοί ως συνεχείς χώροι της μνήμης (Πανόπουλος, Παπαγγελοπούλου, Τζανίδου, 2017).

Το ιστορικό κέντρο της αγοράς της Μυτιλήνης ήταν και είναι ένας τέτοιος χώρος. Χώρος συναλλαγής και επικοινωνίας διαχρονικά. Στο χρονικό πλαίσιο από το 1960 ως το 1980, αν μπορούμε να μιλήσουμε για στενά χρονικά πλαίσια, θα δούμε με ποιο τρόπο ο δημόσιος λόγος αποτυπωμένος στον τύπο της εποχής, συνομιλεί με τις προφορικές μαρτυρίες, και πώς και μαζί απεικονίζουν το χώρο της αγοράς και τις διεργασίες που γίνονται εκεί, αναπαριστώντας και αναπαράγοντας τον στο παρόν.

Υπερβάλλοντας, θα μπορούσαμε να πούμε ότι οι κοινωνίες θυμούνται όπως κι οι άνθρωποι, έστω με διαφορετικό τρόπο. Ωστόσο οι μνήμες που μοιράζονται περισσότεροι του ενός, δημιουργούνται από κοινωνικούς και πολιτισμικούς μηχανισμούς και δεν αφορούν απαραίτητα την βιωμένη εμπειρία των ανθρώπων που τις μοιράζονται.. Όπως αναφέρει ο Χ. Εξερτζόγλου<sup>7</sup>:

Η συλλογική μνήμη βασίζεται σε μια κοινότητα και τα σύμβολα της, στα υλικά, τις πρακτικές και στους θεσμούς της κοινωνικής ζωής που λειτουργούν χωρίς να απαιτεί τη συμμετοχή μας. Ξεκινά από την επικοινωνία που μοιραζόμαστε σχετικά με το νόημα του παρελθόντος, και εγγράφεται στις προσλαμβάνουσες των υποκειμένων.

Πώς συγκροτείται όμως η συλλογική μνήμη στο παρόν, από την εμπειρία και τη μνήμη του υποκειμένου, μέσα από τα κοινωνικά πλαίσια της μνήμης και με ποιο τρόπο η μαρτυρία ενός υποκειμένου διαμορφώνει και μετασχηματίζει τις κατηγορίες στην ιστορία;. Διαβάζοντας τις μαρτυρίες μπορούμε να διακρίνουμε κατά πόσο συγκροτούν δίκτυα μέσα από τα οποία φτιάχνεται μια συλλογική εμπειρία μνήμης. Οι ίδιοι οι άνθρωποι φτιάχνουν την εμπειρία μιας ομάδας ή μιας γενιάς. Τα υποκείμενα μιλούν, γράφουν, θυμούνται ή και σιωπούν και οι μαρτυρίες τους ομαδοποιούνται, ώστε να συγκροτήσουν μια γενιά ή μια κοινωνική ομάδα, που η ταυτότητα της φτιάχνεται μέσα από τη δράση της, τη μνήμη ή το τραύμα. Έτσι οι συλλογικές μνήμες μπορούν όχι μόνο να ενταχθούν σε μια κατηγορία που ήδη υπάρχει, αλλά μπορούν να ανακατασκευάσουν τις υπάρχουσες ή και να διαμορφώσουν νέες κατηγορίες .

---

<sup>7</sup> <https://eclass.aegean.gr/modules/document/file.php>

Το παρελθόν ανασυγκροτείται από τη συλλογική μνήμη υποβοηθούμενη από τα υλικά σημεία, τα κείμενα, τις παραδόσεις. Με ποιό τρόπο τα υποκείμενα αφηγούνται το παρελθόν τους εκεί και πώς αντιλαμβάνονται το παρελθόν του ίδιου του χώρου; Πώς η μνήμη τους μπορεί να νοηματοδοτήσει εκ νέου το χώρο αυτόν στο παρόν; Εμπειρίες όπως ο κοινωνός αποκλεισμός, η ενσωμάτωση, η ταξική και εμφυλη διάκριση και η συμμετοχή σε συλλογικότητες στο χώρο, παράγουν μνήμες και συναισθήματα στο παρόν. Καθώς οι επίσημες αναπαραστάσεις δε μπορούν να αποτυπώσουν την ανθρώπινη εμπειρία, η προφορική μαρτυρία αποτυπώνει τους τρόπους που θυμούνται καθώς και τα συναισθήματα. Ο τρόπος που θυμάται το υποκείμενο το χώρο ποικίλει και διαμορφώνεται ανάλογα με τη θέση του στη κοινωνική ομάδα, την πολιτική του θέση, την επαγγελματική του ιδιότητα, το φύλο, ακόμη και από τις επίσημες αναπαραστάσεις. Όμως κι ο ίδιος ο χώρος της αγοράς καθώς είναι πολυδύναμος και πολυπρισματικός, επιδρά πάνω σε καταστάσεις και υποκείμενα, πολλές φορές καταλυτικά. Καθώς οι εμπειρίες των υποκείμενων μέσω της μνήμης γίνονται ιστορία, αναδιαμορφώνουν συνεχώς την αντίληψη και οπτική του χώρου.

### **3.2 Η αποτύπωση της μεταπολεμικής και καταναλωτικής κουλτούρας στο χώρο της αγοράς.**

Από τα μέσα του 19<sup>ου</sup> αιώνα στη χριστιανική κοινότητα της Λέσβου διαμορφώθηκε μια κοινωνική ιεραρχία στην οποία η κορυφή της ήταν οι εμποροκτηματίες και η βάση της οι βιομηχανικοί εργάτες και οι ακτήμονες γεωργοί. Ενώ λοιπόν οι πρώτοι με το δανεισμό, την τοκογλυφία και την εμπορική δραστηριότητα πλούτιζαν περισσότερο, οι άλλοι ζούσαν στα όρια της φτώχειας, με αποτέλεσμα οι κοινωνικές ανισότητες να διευρύνονται. Λίγο μετά τη Μικρασιατική καταστροφή και με την επίδραση που άσκησε η Οκτωβριανή Επανάσταση, οι κατώτερες τάξεις αποκτούν σταδιακά πολιτική συνείδηση, με τη διείσδυση ανάμεσά τους κομμουνιστικών και σοσιαλιστικών ιδεών. (Αλατζάς, 2012) Οι πρώτοι σοσιαλιστικοί όμιλοι θα αντικατασταθούν με την Κομμουνιστική Οργάνωση, που στα μέσα της δεκαετίας του '30 θα είναι πια ένας μικρός τρίτος πόλος, ανάμεσα στον ισχυρό βενιζελισμό και τη δεξιά. Η ισχύς του πόλου αυτού, θα σηματοδοτήσει το μετέπειτα χαρακτηρισμό της Λέσβου, ως «κόκκινο νησί». Παράλληλα συγκροτείται σταδιακά και η μεσαία τάξη.

Η μεταπολεμική Ελλάδα ήταν από τις πρώτες ευρωπαϊκές χώρες που εντάχθηκαν στις πολιτισμικές και οικονομικές ανακατατάξεις οι οποίες υπαγορεύτηκαν από τον αμερικανικό παράγοντα και διαχύθηκαν στις χώρες της Δυτικής Ευρώπης. Οι πρώτοι παραλήπτες της βοήθειας του σχεδίου Μάρσαλ, ήταν οι χώρες στις οποίες ο κίνδυνος του κομμουνισμού ήταν υπαρκτός, όπως η Ελλάδα (Στεργιόπουλος, 2020)

Το 1963 η εφημερίδα *Πολιτικά* αναφέρει: «Η αγορά επεκτείνεται στο νότιο τμήμα. Εκεί συνωθούνται τα καταστήματα. Η τάση της εξάπλωσης προς το νότο είναι εμφανής. Αρχίζουν να εμφανίζονται ιχθυοπωλεία και κρεοπωλεία ανάμεσα στις κομπές βιτρίνες. Αρχίζει λοιπόν να διαφαίνεται έντονα ότι το βόρειο τμήμα της αγοράς παρακμάζει από εμπορική κίνηση». (εφ. *Πολιτικά*, 11 Ιανουαρίου 1963). Ένα μήνα περίπου μετά, η ίδια εφημερίδα γράφει: «Πενήντα καταστηματάρχες ζητούν από τη Νομαρχία εγγράφως να στεγαστούν υπηρεσίες, να γίνει εξωραϊσμός του βόρειου λιμένα και να σταθμεύουν εκεί τα λεωφορεία, έτσι ώστε η υποβάθμιση της περιοχής να σταματήσει. Προτείνεται το βόρειο τμήμα να συγκεντρώσει όλες τις βιοτεχνίες και βιομηχανίες, ώστε να αναπτυχθεί» (εφ. *Πολιτικά* 8 Φεβρουαρίου 1963). Το αίτημα αυτό συνεχίστηκε για πολλά ακόμα χρόνια, ωστόσο δεν υλοποιήθηκε ποτέ.

Αρχίζει λοιπόν να διαφαίνεται έντονα ότι η εμπορική κίνηση στο βόρειο τμήμα της αγοράς παρακμάζει. Από τη δεκαετία του '60 ο εμπορικός δρόμος της Ερμού χωρίστηκε θα λέγαμε ταξικά στο μέσον της οδού. Αργότερα το φαινόμενο έγινε εντονότερο και στη δεκαετία του '80 είναι φανερό ότι το νότιο τμήμα από τη Κεντρικό Γυμνάσιο ως το «Μπας Φανάρ» παγιώνεται, ως το «φιλέτο» της Αγοράς. Από το «Μπας Φανάρ» ως το ύψος της Μητρόπολης άρχιζαν να πέφτουν οι τιμές στα ενοίκια. Από τη Μητρόπολη πια ως το βόρειο λιμάνι είναι το υποβαθμισμένο τμήμα. Η προέκταση και η ανάπτυξη της πόλης από τη νοτιά πλευρά, η στάθμευση των λεωφορείων στη σημερινή πλατεία Σαπφούς και αργότερα στο Πάρκο είχαν ως αποτέλεσμα ο βόρειος χώρος της Ερμού η παλιά τουρκική αγορά, να χάσει την ευκαιρία της εμπορικής ανάπτυξης. Τη δεκαετία του '80 τα ενοίκια των μαγαζιών στο «φιλέτο» εξακοντίζονται, ενώ το βόρειο τμήμα παραμένει ακόμα υποβαθμισμένο. Κάποια μαγαζιά εκεί διατηρούνταν ακριβώς όπως τα άφησαν φεύγοντας οι Τούρκοι: ξύλινες κατασκευές που στεγάζουν μαχαιράδικα, παλαιοπωλεία καθώς και μικρά εργαστήρια.

Για πρώτη φορά το 1963 το Εμπορικό Επιμελητήριο επιβάλλει στα μαγαζιά να αναγράφεται το επώνυμο και το τηλέφωνο στην πρόσοψη τους για περίπτωση πυρκαγιάς. (εφ. *Πολιτικά*, 24//3/1963). Την 20 Απριλίου 1964 στην εφημερίδα



διαβάζουμε: «Η αγορά ασφυκτιά από τα πολλά διαμαρτυρημένα γραμμάτια. Το ΙΚΑ και το ΤΕΒΕ ζητούν σημαντικά ποσά για μια πενιχρή σύνταξη. Ξεφυτρώνουν παντού μικρομάγαζα ειδικά παντοπωλεία, υπάρχει υπερεπαγγελματισμός, περιγράφεται μια άναρχη κατάσταση και υπάρχουν αιτήματα για χορήγηση μακροπρόθεσμων δανείων και φορολογικές απαλλαγές.»

Λίγους μήνες μετά, η ίδια εφημερίδα σημειώνει : «Οι ιδιωτικοί υπάλληλοι με την άνοδο του τιμάρθιμου και το πάγωμα των μισθών τους βρίσκονται σε αγώνα επιβίωσης. Οι αρτοποιοί βρίσκονται σε άθλια κατάσταση, πρώτον διότι η Αγρονομία βάζει διατίμηση στον ψωμί και δεύτερον λόγω υπερεπαγγελματισμού. Προτείνεται νομοσχέδιο για να υπάρχει απόσταση μεταξύ των φούρνων που αγγίζουν τους 50 στη πόλη». (εφ. *Πολιτικά*, 7 Σεπτεμβρίου 1964) .

Η εφημερίδα επανέρχεται το Δεκέμβρη του ίδιου χρόνου: «Στο τέλος του 1964 τα διαλυτικά πλήγματα των τάξεων των υποδηματοποιών και των ραφτών είναι εμφανή. Από τα 50 εργαστήρια υποδηματοποιίας, που είχαν και λιανική πώληση, μένουν μόνο 15. Η αθρόα προσφορά του βιομηχανοποιημένου παπουτσιού καταστρέφει τις ανθούσες επιχειρήσεις του χειροποίητου. Από τα 80 ραφεία ζήτημα πια αν τα 50 έχουν μηνιαίο εισόδημα 1.500 δρχ. Το έτοιμο ρούχο, καθώς και η υποχρεωτική ασφάλιση των ραφτεργατών στο ΙΚΑ, διαλύουν τα μεγάλα ραφεία, που απασχολούσαν μέχρι και 10 άτομα. Σε κάθε κατάσταση ψιλικών μπορεί να βρει κανείς κι ένα έτοιμο ρούχο»

Ο Μ.Κ., 91 ετών σήμερα, ράφτης για περίπου 50 χρόνια στη αγορά, θυμάται:

Ήμουν από τα 13 μου βοηθός σε ράφτη. Ο μάστορας είχε μόνο πέντε μαθητές. Εγώ έμεινα τελευταίος. Το 1960 ήμουν πια ένας επαγγελματίας, ραβόταν και πολύς κόσμος τότε, είχαν μείνει τρία άτομα στο ραφείο, τους δίναμε εργασία στο σπίτι. Άλλαξε η δουλειά, πήγε στο έτοιμο κι έμεινα μόνος. Πολλοί αναγκάστηκαν για να πάρουν σύνταξη, να αλλάξουν επάγγελμα, όπως και οι ράφτες, οι υποδηματοποιοί, οι επιπλοποιοί, τρομερές αλλαγές έγιναν τότε. Όλη η νεολαία έφευγε.

Και ο Κ.Κ., 73 ετών σήμερα, γιος παλιού υποδηματοποιού, διηγείται :

Ο πατέρας μου ήταν παπουτσή. Στη βιοτεχνία απασχολούταν 22 άτομα και λειτούργησε από το 1954 ως το 1984. Είχαμε και μαγαζι λιανικής στην Ερμού. Κάναμε εξαγωγές στην Αφρική και σε ολόκληρη την Ελλάδα. Όμως το θαλάσσιο κόστος μεταφοράς ήταν τεράστιο και δε μπορούσαμε να

ανταγωνιστούμε τη μεταφορά στη στεριά. Σταδιακά τα νέα άτομα έπαψαν να ασχολούνται και έτσι αυτή η εποχή τέλειωσε. Στις αρχές του 1980, ήρθε το έτοιμο παπούτσι και οι βιοτεχνίες παπουτσιών. Κι εμείς το γυρίσαμε στο έτοιμο. Επίσης οι επιπλοποιόι επλήγησαν πολύ από το έτοιμο έπιπλο.

Καθώς το 1965 υπάρχει πρωτοφανής αφορία στην ελαιοπαραγωγή, η ανάπτυξη της Λέσβου καρκινοβατεί σε όλα τα επίπεδα και η αγορά παραμονή του Πάσχα, εμφανίζει μια τρομακτική κατάσταση ερημίας και ανεργίας. «Ακόμα και τα καταστήματα με είδη πρώτης ανάγκης αναγκάζονται να πουλήσουν με πίστωση για να μην κλείσουν. Χαρακτηριστικό της κατάστασης είναι ότι τη προηγούμενη διετία που πέρασε 1.800 νέοι αναχώρησαν από το νησί». (εφ. *Λεσβιακός Κήρυξ*, 8 Απριλίου 1965,).

Στην εφημερίδα *Πολιτικά* την ίδια εποχή αναφέρεται : «Τα βερεσέδια είναι ενδεικτικά της φτώχειας στην αγορά, και το ψωμί ακόμη γράφεται» (εφ. *Πολιτικά*, 11 Ιουνίου 1965).

Ο ΣΜ 75 χρονών θυμάται: «Οι πελάτες που ήταν πολύ φτωχοί άνθρωποι έλεγαν: «Γράφτα κυρ Σωκράτη». Ο πατέρας μου τα έγραφε σε χαρτοσακούλες. Το βράδυ με ρωτούσε «τις σακούλες τις πέταξες;» Ήξερε ότι δε θα τα έπαιρνε αυτά τα λεφτά ποτέ.» Ο συμβολαιογράφος Α.Σ., 75 χρονών σήμερα, θυμάται :

Τα μεγάλα μπακάλικα που λεγόταν τότε *Εδώδιμα και Αποικιακά* ήταν ταυτόχρονα και εισαγωγείς και αντιπρόσωποι και χονδρέμποροι. Επίσης αρκετοί από αυτούς είχαν και άδεια αργυραμοιβών. Αντάλλασσαν λίρες με χρήματα και ξένα νομίσματα. Χαρακτηριστικό σημείο ο Πιτέλλης, κεντρικό και ιστορικό ζαχαροπλαστείο, παραδίπλα από την καθολική εκκλησία, που λειτούργησε από το 1930 ως το 1990. Σε ένα τμήμα της βιτρίνας του, υπήρχε η γωνιά με την ανταλλαγή.

Ο Ν.Κ. 80 χρονών, σε γραπτό του σημείωμα, αναφέρει :

Το 1963 μπήκα στη δουλειά. Κατάστημα, γενικό εμπόριο και ποτοποιία. Οι πιο πολλοί ποτοποιοί ήρθαν από απέναντι και έφεραν την παραγωγή του ούζου. Κάθε ποτοποιός έφτιαχνε τη δική του συνταγή. Μέχρι το 1968 υπήρχαν στη Λέσβο, 27 μικροί ποτοποιοί, που πουλούσαν το προϊόν τους μόνο στο νησί. Το 1968 έγινε η ΕΠΟΜ ΑΕΒΕ ύστερα από ατέρμονες συζητήσεις χρόνων. Ήταν 17 ποτοποιεία. Οι πατέρας μου είχε έρθει από τη

Πέργαμο, όπως και οι πιο πολλοί έμποροι . Ήταν όλοι δύο - δύο, τρεις - τρεις συνεταίροι. Έκαναν τις αγορές από όλη την Ελλάδα και το εξωτερικό. Τα νέα προϊόντα, που έβγαιναν συνεχώς από το 1960 ως το 1974 έκαναν πολλούς να τα παίρνουν ως αντιπρόσωποι, οι οποίοι μετά πλούτισαν. Το 1975 που έγιναν οι δρόμοι και εμφανίστηκαν τα αυτοκίνητα, άρχισε και η πώληση με αυτοκίνητα στα χωριά. Στην αρχή αυτά τα κινούσαν άνθρωποι εκτός αγοράς. Μόλις όμως οι έμποροι κατάλαβαν ότι έχαναν τη πελατεία από τα χωριά, αναγκάστηκαν πολλοί από αυτούς να βάλουν κι αυτοί αυτοκίνητα. Θυμάμαι είχαμε φορτώσει ένα φορτηγό από τα μικρά τρανζίστορ τότε, πήγαμε στα χωριά και τα ξεπουλήσαμε σε μια μέρα.

Ο Μ.Κ., 91 ετών, θυμάται :

Στα μέσα της δεκαετίας του 1960 και αργότερα, αν ένα μαγαζί ήταν μπακάλικό μπορούσε να πάρει γρήγορα τη καινούργια άδεια ως μπακάλικό. Αυτό ίσχυε για τα μπακάλικα, τα μανάβικα τα κουρεία, τα καφενεία. Η πόλη ήταν χωρισμένη σε τομείς, και υπήρχε και ψαραγορά κάπου στην αρχή. Υπήρχαν ειδικοί χώροι για ορισμένα επαγγέλματα. Μετά αναμίχθηκαν όλα και άνοιγε ο καθένας ό,τι μαγαζί ήθελε, όπου ήθελε.

Ο Σ.Μ. 75 χρονών(μηνήμες από 1954-1964) σήμερα αναφέρει:

Βασικό στοιχείο της λειτουργίας της αγοράς, εκτός από τα αφεντικά, τους μαγαζάτορες, ήταν τα τσιράκια, οι παραγοί. Υπήρχε μια λεπτή διαφοροποίηση ανάμεσα στον παραγιο και στο τσιράκι. Ο παραγιος, ήταν ο πιο έμπιστος του αφεντικού, ο πιο «δικός» του άνθρωπος, ο οποίος συχνά είχε πρόσβαση και στο ταμείο, στο «χουτζερέ», <sup>8</sup> του μαγαζιού, έδινε και κάποιες εντολές στα τσιράκια, είχε μια κάποια «εξουσία», πάντα με την έγκριση του αφεντικού. Τον έλεγαν «ψυχογιο», το αντίστοιχο της «ψυχοκόρης» των παλιών νοικοκυριών. Το τσιράκι, ήταν θα έλεγα, πως ήταν μια σκάλα παρακάτω του παραγιού.

Η μεταπολεμική καταναλωτική κουλτούρα αποτυπώνεται και στο χώρο της αγοράς της Μυτιλήνης και αναδύεται με τις προφορικές μαρτυρίες και τις πηγές

---

<sup>8</sup> Ταμείο στη τουρκική γλώσσα

ξεκινώντας από τη δεκαετία του '50. Η ταξική διαστρωμάτωση είναι εμφανής, μιας που υπήρχε μια αστική τάξη που κουβαλούσε το «παλιό χρήμα» και τις αστικές συνήθειες. Η παλιά ευημερία και η αστική ανάπτυξη είναι αποτυπωμένη στον οικιστικό χώρο της πόλης και της αγοράς. Όμως η άνοδος της μεσαίας τάξης, που είναι υπό διαμόρφωση, όσον αφορά στην οικιακή και κοινωνική της κατάσταση, αποτυπώνεται καθαρά στο χώρο αυτό, μέσω των νέων καταναλωτικών συνήθειων των ανθρώπων που αλληλεπιδρούν στο χώρο, αλλά και από τα νέα ήθη που επιβάλλονται από τη νέα εποχή.



*Εικόνα 10: Μεταλλικά έπιπλα Ηλιάδης  
Αρχείο Lesvosoldies*



*Εικόνα 11: Καφεκοπτείο ο Διαμαντής με τον υπάλληλό του,*

το 1965 (Αρχείο Lesvosoldies)

PEOPLE and PROFESSIONS



Είναι σημαντικό στις ιστορικές πόλεις να διατηρούνται οι παραδοσιακές χρήσεις και τα πολλαπλά επίπεδα.

*Eski şehirlerde eski meslek ve geleneklerin devamı çok önemlidir*

1 Laboratorum to Mytilene 2. in Ağvalik carsick.

Εικόνα 12: Διαφάνεια που προβλήθηκε στο συνέδριο, που πραγματοποιήθηκε στο Αϊβαλί το 2015, για την ιστορική και πολιτισμική κληρονομιά της γειτονικής αυτής πόλης (αρχείο Σ. Φραντζέσκου)

Κάποτε στην Κουμιδιά: "ακουίζου μαχαίρια, ξουράφια, τσακέλια..."



### 3.3 Απο την οικονομία των αναγκών στο υλικό περιβάλλον της κατανάλωσης.

Η δεκαετία του '50 αποτέλεσε την αρχή ραγδαίων αλλαγών στην αγορά της Μυτιλήνης. Η αγορά πλημμυρίζει με καινοτόμα προϊόντα σε προσιτή τιμή για τους μικρομεσαίους αγρότες και αυτοαπασχολούμενους και ένα σύμπαν νέων συσκευών και αντικειμένων δημιουργούν ένα «νέο εαυτό». Υπάρχει η προώθηση του καταναλωτικού τρόπου σκέψης από την κυρίαρχη τάξη με το θέλγητρο της ευημερίας, προς όφελος της οικονομίας. Η πρώτη δημοσκόπηση που έγινε το 1956 βάζει τον όρο της «κοινής γνώμης» και το νέου τύπου «μέσο πολίτη – καταναλωτή». Υπάρχει η ανάγκη να μαθευτούν οι ανάγκες του μέσου πολίτη και το υποκείμενο δεν είναι μόνο ελεύθερο να επιλέξει, αλλά έχει και δικαίωμα να το κάνει, καθώς η δημοκρατία προβάλλεται μέσω της κατανάλωσης. Από την οικονομία και κοινωνία των αναγκών, πάμε σε ένα νέο υλικό περιβάλλον της κατανάλωσης, όπου η κοινωνία προσπαθεί να επουλώσει τις πληγές της Κατοχής και του Εμφύλιου.<sup>9</sup>

Από το 1971 και μετά, αρχίζουν οι πολλές διαφημίσεις σε καταστήματα, προϊόντα ομορφιάς, ρούχα, ηλεκτρικές συσκευές, αυτοκίνητα, υπηρεσίες, διαμερίσματα, προϊόντα τεχνολογίας, εκδρομές, όλα πρωτόγνωρα τότε στην επαρχιακή Λέσβο. Στις 7 Μαΐου 1973 εμφανίζεται και η πρώτη διαφήμιση καταστήματος τύπου «μπουτίκ», ενώ το 1977 διαφημίζεται το πρώτο αμιγώς αντρικό μαγαζί με ρούχα. Από το 1978 και μετά, τα φύλλα της εφημερίδας *Πολιτικά* είναι πια γεμάτα με διαφημίσεις. Έχουμε μια έκρηξη των επιχειρήσεων, προϊόντων και καταστημάτων, που πολλαπλασιάζονται. Οι πωλήσεις στα προϊόντα νέας τεχνολογίας, στα αυτοκίνητα και στα διαμερίσματα, ανεβαίνουν ραγδαία. Παράλληλα η πολιτική αλλαγή, φέρνει και συνδικαλιστικά αιτήματα. Το 1976, ο Εμπορικός Σύλλογος θέτει για πρώτη φορά και το θέμα της αμφισβήτησης του ωραρίου της αγοράς, που καθοριζόταν μέχρι τότε από την Νομαρχία, ειδικά για το απόγευμα (εφ. «*Πολιτικά*», 9 Φεβρουαρίου 1976).

Η Μ.Ε 81 ετών θυμάται:

---

<sup>9</sup> Από τη διαδικτυακή παρουσίαση 21/4/2021, Ανακοίνωση προσχεδίου διδακτορικής διατριβής του Π. Μούλιου "Θεμελιώνοντας την μεταπολεμική καθημερινότητα: Καταναλωτική κουλτούρα, προπαγάνδα και Δημοκρατία στην Ελλάδα της δεκαετίας του 1950". Συζητητές: Πολυμέρης Βόγλης, Στρατής Μπουρνάζος, Εταιρεία μελέτης νέου Ελληνισμού, περιοδικό *Μνήμων*  
<https://ejournals.epublishing.ekt.gr/index.php/mnimon>

Στο μαγαζί του συζύγου μου πουλούσαμε υφάσματα, έτοιμα ενδύματα και «είδη προικός». Τα χρόνια που ακολούθησαν από το 1970 και μετά, το μαγαζί πήγε καλά. Τα Χριστούγεννα και το Πάσχα κατέβαιναν οι άνθρωποι από τα χωριά, μετά από τις μαξουλοχρονιές, μαζικά για να ψωνίσουν. Ήταν τόσοσ πολύς ο κόσμος, που κλείναμε τις πόρτες στο μαγαζί.

Η Κ.Τ., 73 ετών σήμερα, θυμάται:

Θυμάμαι στα χρόνια της δικτατορίας την αγορανομία, τότε τμήμα της αστυνομίας, που έλεγχε το ποσοστό κέρδους, στα είδη που πουλούσαμε, καθώς και την αστυνόμευση τα βράδια, τις ταμπέλες στα μαγαζιά «Απαγορεύονται οι πολιτικές και αθλητικές συζητήσεις». Υπήρχαν άπειρες ποτοποιίες στην αγορά, όπου το ούζο ή το τσέρι γινόταν στη πίσω πλευρά των μαγαζιών. Το ωράριο και οι εκπτώσεις τηρούταν αυστηρά γιατί τίθετο θέμα αθέμιτου ανταγωνισμού και επιβαλλόταν πρόστιμα.

Ο Μ.Χ 56 ετών αναφέρει:

Το μαγαζί του πατέρα μου εμπορευόταν είδη κιγκαλερίας και χρώματα, είδη υγιεινής, και αλιείας. Ο πατέρας μου και κάποιοι άλλοι έμποροι με παρόμοια καταστήματα αποφάσισαν να ενώσουν τις δυνάμεις τους και να δημιουργήσουν μια εταιρεία που ονόμασαν ΕΙΣΑΝΤΕΞ (Εισαγωγές Αντιπροσωπίες, Εξαγωγές. Το εγχείρημα της ΕΙΣΑΝΤΕΞ ήταν πρωτοποριακό για την εποχή, γιατί στον εμπορικό κόσμο του νησιού ο συνεταιρισμός αντιμετωπίστηκε με επιφύλαξη (μάλιστα κυκλοφορούσε το σλόγκαν ΕΙΣΑΝΤΕΞ και όσου αντέξ'), καθώς η πολυφωνία στη διοίκηση θεωρήθηκε παράγοντας πιθανής αποτυχίας. Η επιχείρηση πήγαινε πολύ καλά και με σχετική ομοφωνία, μέχρι που διείσδυσε μια ομάδα “εκσυγχρονιστών” που την οδήγησε σε υπέρ-δανεισμό και τελικά τερματισμό των δραστηριοτήτων της.

Στις 11 Δεκεμβρίου 1976 στην εφημερίδα *Δημοκράτης* αναφέρεται ότι οι μικρομεσαίες επιχειρήσεις, που στο μεγαλύτερο ποσοστό αφορά σε εμπορικά καταστήματα, αρχίζουν να αντιμετωπίζουν προβλήματα επιβίωσης, λόγω των αυξημένων εισφορών ΙΚΑ, ΤΕΒΕ, τις αποζημιώσεις υπαλλήλων και της φορολογίας. Στο άρθρο γίνεται λόγος ότι

αυτές οι ρυθμίσεις μπορούν να εφαρμοστούν με επιτυχία στα καταστήματα με την οικονομική επιφάνεια της πρωτεύουσας, όχι όμως και στην επαρχία, και ειδικά στη Λέσβο.

Με το πέρασμα από τη δικτατορία στη Μεταπολίτευση, δημιουργείται ένα νέο πολιτικό σκηνικό. Εμφανίζονται οι κινητοποιήσεις. Το 1977 διαβάζουμε στα *Πολιτικά* : «Η ομοσπονδία Επαγγελματιών και Βιοτεχνών προκήρυξε απεργία. Η μικρή και μεσαία επιχείρηση βρίσκεται υπό διωγμό με το νέο αγρονομικό κώδικα.

Ο έμπορος Κ.Κ., θυμάται: «Το 1979 είχαμε αποφασίσει συνεταιρικά με έναν άλλον να το πάρουμε δάνειο για να αγοράσουμε το μαγαζί. Όμως η τράπεζα για να μας δώσει 20.000.000 δρχ. ήθελε επιτόκιο 34%. Μόνο για τόκους χρειάζονταν 7.000.000 δρχ., ενώ ο φόρος ήταν 5.000.000 δρχ.. Τελικά το αφήσαμε. Από τότε που άρχισε αυτό, τα ενοίκια στην αγορά εξακοντίστηκαν. Μένει το ερώτημα γιατί δε δοθήκαν ποτέ ευνοϊκά δάνεια στους εμπόρους και τις επιχειρήσεις για να αναπτυχθούν».

Τα έντυπα ποικίλης ύλης, που διαβαζόταν τότε με μεγάλη αφοσίωση ως θρησκευτική βίβλος, από μια μεγάλη πλειοψηφία ανθρώπων, έδιναν το νέο στίγμα μιας κοινωνικής και οικονομικής κατάστασης, που άλλαζε ραγδαία. Η επιβολή των νέων ηθών μέσω των εντύπων αρχικά και μέσω της τηλεόρασης αργότερα, ήταν καθοριστική και αποτυπώνεται στη συλλογική μνήμη έντονα.

Ο Μ. Χαιρετάκης σημειώνει πάνω σ αυτό:

Προς τα τέλη του 1980 πια, είχε αρχίσει να διαμορφώνεται ένα είδος ιδεολογικού καταναλωτισμού, με τη σταδιακή επικράτηση ενός ατομικισμού, μια πεποίθηση ότι στα κοινωνικά προβλήματα, που είχαν ήδη αρχίσει να εμφανίζονται δεν υπήρχαν συλλογικές παρά μόνο ατομικές λύσεις, μέσα σε ένα σύμπαν σημείων και εννοιών όπου αρχίζει να κυριαρχεί η διαφήμιση, τροφοδότης της κουλτούρας της κατανάλωσης, που είχε βασικό χαρακτηριστικό της την επιφάνεια και το φαίνεσθαι (Χαιρετάκης, 2016).

Τη δεκαετία του 1950 στην Ελλάδα και κατ' επέκταση στην Λέσβο, η ευημερία αφορούσε μικρό μέρος του πληθυσμού, καθώς δεν υπήρχε κοινωνικό κράτος, ούτε και κοινωνικό συμβόλαιο. Ο πληθυσμός της μεταπολεμικής Ελλάδας είχε περιορισμένο διαθέσιμο εισόδημα προς κατανάλωση τουλάχιστον ως τη δεκαετία του 1960. Η κατανάλωση είχε δυο πλευρές: «Μια που αφορούσε άτομα και οικογένειες με περιορισμένο διαθέσιμο καταναλωτικό εισόδημα και η άλλη που αντιστοιχούσε σε



αυτό που αρκετά αργότερα ονομάστηκε «οι έχοντες», δηλαδή τα άτομα και οι οικογένειες που διέθεταν αξιόλογο καταναλωτικό εισόδημα, με τη δεύτερη ομάδα να αποτελεί ένα αρκετά μικρό ποσοστό του πληθυσμού, μικρότερο από διψήφιο αριθμό». (Χαιρετάκης, 2016).

Όμως η υπόσχεση της ευημερίας, και της άμβλυσης των αντιθέσεων μέσω της κατανάλωσης, αποτυπωθήκαν έντονα στις δεκαετίες που εξετάζουμε. Η κατασκευή του συγχρόνου καταναλωτή, η ανάγκη να αντιμετωπιστεί η κοινωνία ως πληθυσμός, άρχισε να σηματοδοτεί μια ατομοκεντρική θεώρηση του κόσμου. Φαίνεται ότι αυτό συμβαίνει τη δεκαετία του 60 και έπειτα στη Λέσβο.

### 3.4 Έμφυλες προσεγγίσεις στο χώρο της αγοράς

Ο 20<sup>ος</sup> αιώνας και η εκβιομηχάνιση έφερε πολλές οικονομικο-κοινωνικές ανακατατάξεις με αποτέλεσμα οι γυναίκες να βγουν στην αγορά εργασίας και να φέρουν τους στόχους της γυναικείας κινητοποίησης στη περιοχή της ισοπολιτείας. (Παπαταξιάρχης, 1992:15) «Όμως η οργάνωση του δημοσίου χώρου με βάση τα φύλα βρισκόταν και βρίσκεται ακόμα υπό διαπραγμάτευση» (Cowan, 1992:136).

Η Michelle Rosaldo (1974) επιχειρεί να εξηγήσει τη γυναικεία υποτέλεια με τη συμβολική αντίστιξη του δημοσίου προς τον ιδιωτικό χώρο. Σε όλες τις κοινωνίες παρατηρείται ένας ιεραρχικός καταμερισμός της εργασίας σε μια οικιακή και μια δημόσια σφαίρα. Οι γυναικείες δραστηριότητες με τον έντονο αναπαραγωγικό τους προσανατολισμό ταξινομούνται στον υποδεέστερο οικιακό χώρο και έτσι θεωρούνται κατώτερες των ανδρικών (Παπαταξιάρχης, Παραδέλλης, 1992:32, σ.τ.). Η διάκριση του δημοσίου με τον ιδιωτικό χώρο δεν είναι μια φυσική διάκριση, αλλά φτιάχτηκε μέσα από σχέσεις εξουσίας.

Η Μ. Νικολαΐδου και η Ι. Λαμπίρη – Δημάκη (1975) στην έρευνα τους *Η εργαζόμενη γυναίκα στην Ελλάδα: Μια δειγματολογική μελέτη*, αναφέρουν : «Σήμερα που δημοσιεύεται αυτή η έρευνα και βαδίζουμε στο δεύτερο χρόνο από τη μεταπολίτευση του Ιούλη 1974 και την αποκατάσταση της κοινοβουλευτικής δημοκρατίας οι προοδευτικοί γυναικείοι σύλλογοι αναδιοργανώνονται, άλλοι καινούργιοι ιδρύονται μέσα σ' ένα γενικότερο κλίμα οργασμού πολιτικοποίησης».

Η Α' Πανελλαδική Συνδιάσκεψη Εργαζόμενων Γυναικών το 1966 ήταν το αποκορύφωμα του γυναικείου κινήματος. Συμμετείχαν 149 συνδικαλίστριες από 60

σωματεία από 12 διαφορετικές πόλεις. Όμως η δικτατορία του 1967 σταμάτησε την πολιτικοποίηση του λαού καθώς την ανάπτυξη του γυναικείου κινήματος (Νικολαΐδου, Δημάκη, 1975).

Η απογραφή του 1971 έδειξε συνολικό πληθυσμό τής Ελλάδας 8.716.441 κάτοικους και 914.140 εργαζόμενες γυναίκες, σέ συνολικό γυναικείο πληθυσμό 4.473.452. Από τις 914.140, οι 12.600 είναι εργοδότες (αντίστοιχα 127.480 άντρες), 150.160 Ελεύθερες Επαγγελματίες, 340.840 μισθωτοί με πλήρη ασφάλιση.<sup>10</sup>

Τον Απρίλιο του 1964 η εφημερίδα *Πολιτικά* σημειώνει : «Στην αγορά της Μυτιλήνης στα μαγαζιά προτιμούν νέες γυναίκες, που πληρώνονται 600 ως 700 δραχ. το μήνα, αλλά υπογράφουν για 1.200 δραχ., όσο ορίζει ο νόμος για το γυναικείο μισθό. Ο μισθός ενός άντρα είναι 1.350 δραχ. Στην ελληνική περίπτωση ο κατώτατος μισθός θεσμοθετείται από τις αρχές της δεκαετίας του 1950 με τις Εθνικές Συλλογικές Συμβάσεις Εργασίας (Ε.Σ.Σ.Ε) να εισάγονται την ίδια περίοδο (Ν.3239/1955). Είκοσι χρόνια μετά αποκτά πιο συγκεκριμένα γνωρίσματα και προσδιορίζεται από τις Ε.Σ.Σ.Ε.<sup>11</sup>

Το 1975 η καταπίεση και η υποδεέστερη θέση της γυναίκας συνεχίζεται σε πολλούς τομείς, όπως και στον επαγγελματικό. Ο μέσος μηνιαίος μισθός για βιομηχανικούς εργάτες είναι 7.155 για τούς άντρες και 3.920 για τις γυναίκες.<sup>12</sup> Τα ίδια ποσά και τις ίδιες αναλογίες έχουμε για τους ιδιωτικούς και δημοσίους υπαλλήλους και γίνεται σαφής διάκριση ακόμη και στις προαγωγές σε βάρος των γυναικών (Νικολαΐδου, Δημάκη, 1975).

Ο Ε. Παπαταξιάρχης αναφέρει ότι :

Ο βαθμός αυτονομίας των γυναικών εξαρτάται από τα συμφραζόμενα του γάμου. Στις πατροτοπικές κοινωνίες οι αξίες της οικογενειοκρατίας εγκλωβίζουν τις γυναίκες σε μια πατριαρχική δομή, σε αντίθεση με τις μητροτοπικές και μητροεστιακές κοινωνίες της αϊγιακής Ελλάδας, στην οποία ανήκει και η Λέσβος. Η κυριότητα που αντλούν οι γυναίκες από την εστιακή βάση της ταυτότητας τους επιτρέπει την άσκηση θετικών μορφών επιρροής. Οι απόψεις

---

<sup>10</sup> Στατιστική Έπετηρίς της Ελλάδος. Αθήναι 1972, σελ. 2, 131.

<sup>11</sup> IN.EMY.-ΕΣΕΕ <http://ypergasias.gov.gr>

<sup>12</sup> Στατιστική Έπετηρίστης Ελλάδος. Αθήναι 1972, σελ. 2, 133.

των ανθρωπολόγων Friedl και Campbell συγκλίνουν στον ενισχυτικό για τις γυναίκες ρόλο της γυναίκειας προίκας, δείχνοντας ότι η δημόσια εικόνα της πατριαρχίας είναι απλά μια πρόσοψη. Η κατανομή των οικογενειακών καθηκόντων είναι συμπληρωματική και δεν υπάρχει κάποια σαφής αντίληψη σύμφωνα με την οποία είτε οι ανδρικές είτε οι γυναικείες δουλειές έχουν μεγαλύτερο γόητρο (Παπαταξιάρχης, 1992:54, 55, ).

Η είσοδος των γυναικών στο χώρο της αγοράς της Μυτιλήνης, αλλά και η δράση της στο χώρο, αποτυπώνεται παρακάτω στις συνεντεύξεις:

Η Α.Μ. 81 ετών θυμάται :

Πήγαινα στην Εμπορική Σχολή στον Αγ. Γεώργιο να μάθω λογιστικά. Ήμουν 18 χρονών όταν με ζήτησε ο σύζυγος μου από τους γονείς μου. Είχαμε μεγάλη διαφορά ηλικίας. Εκείνος είχε καφεκοπτείο στην Ερμού και ήταν στη δουλειά από το 1953 ως το 1981 που το κλείσαμε. Εγώ κατέβηκα να δουλέψω στην Αγορά 35 χρονών πια είχαμε πολύ δουλειά, ο κόσμος περίμενε στην ουρά έξω από το μαγαζί. Το 1980 που πήρα το αυτοκίνητο, γεμίζαμε το πορτ μπαγκάζ και γυρνούσαμε στα χωριά. Το 1981 που ήρθε το ΠΑΣΟΚ, ανέβηκε πάρα πολύ ο φόρος στο καφέ, η ποιότητα πλέον ήταν πολύ άσχημη, και έτσι κλείσαμε το μαγαζί, γιατί δε συνέφερε πλέον.

Η Ν.Δ., 65 ετών, θυμάται:

Το 1970 ήμουν 15 χρονών κι ήρθα από τη Μόρια στη Μυτιλήνη για να δουλέψω πωλήτρια σε εμπορικό.. Ήμουν πολύ ευχαριστημένη γιατί ήρθα από το χωριό στην πόλη δούλευα με πολύ κόσμο και επιπλέον μου άρεσε η δουλειά. Είχαμε πολύ δουλειά, ειδικά από τα χωριά. Κάθε συνεταίρος είχε την πελατεία του και καθένας ήταν από διαφορετικό χωριό της Λέσβου, οπότε ερχόταν από παντού. Πληρωνόμασταν πάντα κανονικά και στην ώρα μας. Εξυπηρετούσα θυμάμαι τρεις πελάτισσες μαζί, γιατί μου άρεσε, το έκανα με ευχαρίστηση. Στην αγορά γνώρισα και τον άντρα μου που είχε έρθει από τη Κέρκυρα, ήταν λιμενικός. Θυμάμαι το 1975 έπαιρνα μεροκάματο 55 δραχ. σαν υπάλληλος, ενώ ο σύζυγος μου σαν λιμενικός 50 δραχ. Έχω τόσες όμορφες αναμνήσεις από αυτή την εποχή. Η αγορά για μένα, ήταν η ζωή μου τότε.

Η Μ.Ε., 81 ετών, θυμάται:

Ο σύζυγος μου ήταν έμπορος. Όταν ήρθε στην Μυτιλήνη από το χωριό έπιασε δουλειά ως ράφτης. Αργότερα βρήκε δουλειά ως υπάλληλος στο εμπορικό του Μ.Β. Σε λίγα χρόνια γίνεται περιζήτητος υπάλληλος και το ανταγωνιστικό μαγαζί του προσέφερε διπλάσιο μισθό. Τότε ο ιδιοκτήτης του μαγαζιού του τον κάνει συνétaιρο και μαζί με αυτόν άλλους δυο υπάλληλους του. Εμένα με έφεραν τα αδέρφια μου από την Αυστραλία να με παντρέψουν εδώ, αφού κανονίστηκε η προίκα.

Ο Σ.Μ. 75 ετών σήμερα αναφέρει :

Η Κουμιδιά δεν ήταν μόνο ένας χώρος ψυχρών οικονομικών πάρε - δώσε, παζαριών και κυνηγιού του κέρδους. Είχε και μια έντονη ανθρωπεία πλευρά, μια «οσμή» στιγμών της γειτονιάς. Είναι λογικό, τούτος ο πλήρως ανδροκρατούμενος χώρος να είναι ιδιαίτερα ευάλωτος, στη γυναικεία παρουσία. Όταν έκανε την παρουσία της γυναικεία φιγούρα στην Κουμιδιά, πράγμα όχι συχνό, τότε στο ανδρικό δυναμικό της αγοράς, επικρατούσε ...συναγερμός. Οι αντιδράσεις τους, ήταν ανάλογες με την κοινωνική προέλευση της γυναικείας παρουσίας. Τα σχόλια, τα αστεία, τα πειράγματα, ήταν πιο τολμηρά, εάν το θηλυκό ήταν παρακόρη, δηλαδή «υπερηφανικό προσωπικό», που ερχόταν να προμηθευτεί κάτι. Εάν τώρα έκανε περατζάδα καμμιά «καθωσπρέπει» κυρία ή δεσποινίδα, τα σχόλια ήταν πιο συκρατημένα.

Η Κ.Τ., 73 χρονών σήμερα, θυμάται:

Ο πατέρας μου ήταν πρόσφυγας. Καθώς ήταν λογιστής σε επιχειρήσεις, μου έμαθε τη δουλειά. Σε πολλούς πρόσφυγες δοθήκαν μικρές γωνίες και σιγά - σιγά έγιναν εμπορικά καταστήματα. Οι ποτοποιίες ήταν πάρα πολλές στην αγορά τότε. Στην πίσω πλευρά του μαγαζιού έφτιαχναν το ούζο ή το τσέρι και στο μπροστινό μαγαζί υπήρχε η λιανική πώληση. Δούλεψα στην αγορά ως λογίστρια στη χονδρική πώληση σε μια μεγάλη επιχείρηση. Περιμένοντας να φτάσω 21 χρονών για να πάω στη σχολή ορκωτών λογιστών, γνώρισα τον άντρα μου και τα παράτησα. Δούλεψα μαζί του στο

κοσμηματοπωλείο. Μετά το 1975, που υπήρχε πια οδικό δίκτυο, πήγαινε και στα χωριά και πουλούσε ρολόγια με δόσεις. Θυμάμαι όταν έβρεχε στις μαξουλοχρονιές είχαμε πολύ δουλειά από τα χωριά, γιατί ο κόσμος δε μπορούσε να πάει στις ελιές και κατέβαινε στην αγορά για δουλειές και ψώνια.

Η Μ.Ε., 81 ετών σήμερα, διηγείται :

Το 1960 ήμουν 21 χρονών και ως το 1963 που έφυγα για Αυστραλία κατέβαινα με το λεωφορείο μόνη μου από το χωριό. Τα προϊόντα που καταναλώναμε τα παράγαμε εμείς ή τα ανταλλάσσαμε. Οι γονείς μου έφαγαν και τους δυο διωγμούς και τότε υπήρχαν πολύ λίγα χρήματα.. Είχαμε κτήματα, αλλά δούλευα στις ξένες ελιές, με 10 δραχμές μεροκάματο για να κατέβω να ψωνίσω τα δικά μου πράγματα στην αγορά. Όταν μάζευα 600 δρχ. κατέβαινα να ψωνίσω, συνηθως Χριστούγεννα και Πάσχα. Το 1962 έφυγα στην Αυστραλία μετανάστρια, στα αδέρφια μου. Το 1965 με έφεραν πίσω να με παντρέψουν εδώ με έναν έμπορο της αγοράς, αφού βέβαια κανονίστηκε η προίκα.

Η Η.Β., από το Μόλυβο, 81 ετών σήμερα, θυμάται :

Ήμουν από τη Πέτρα, αλλά παντρεύτηκα στο Μόλυβο το 1962. Τα αδέρφια μου είχαν ένα λεωφορείο συνεταιρικά. Κατέβαιναν με τα άλογα από τα άλλα χωριά για να το πάρουν να κατέβουν στην πόλη. Το οδικό δίκτυο δεν υπήρχε τότε. Όταν κατέβηκα να ράψω το νυφικό μου, ήταν το πρώτο κοντό νυφικό. Κατέβαινα να ψωνίσω με τον πατέρα μου και μετά με το σύζυγο μου γιατί είχαμε και μαγαζί. Οι φτωχές γυναίκες δεν κατέβαιναν Μυτιλήνη, πήγαιναν στη Καλλονή. Τα τεφτέρια ήταν παντού, όλα γραφόταν, τα αδέρφια μου κατέβαιναν για παραγγελίες του μαγαζιού μας, κλωστές, γυαλικά, παπούτσια, υφάσματα.

Όταν ρώτησα την Η.Β. τι άρχιζε να αλλάζει τότε στις συνήθειες των γυναικών και στη νοοτροπία τους μου είπε: «Υπήρχαν δύο ειδών γυναίκες όταν κατέβαινα στην αγορά και πολύ απελευθερωμένες αλλά και οι άλλες».

Στις 26 Ιουνίου 1957 στην εφημερίδα *Πολιτικά* υπάρχει ένα ξενόφερτο και αναπαραγόμενο άρθρο, το οποίο υποστηρίζει πως η νέα μόδα του μίνι είναι ευεργετική για τη καταπολέμηση του πάχους! Ενώ το 1969 οι πρώτες αισθητικοί έρχονται στο μυροπωλείο του Χατζημιχάλη στην αγορά διαφημίζοντας τη πιστοποίηση τους και στις 9 Φεβρουαρίου 1976 διαφημίζεται η εγκυκλοπαίδεια της γυναίκας

Η Γ.Β., 73 χρονών, από το Σκόπελο της Γέρας, θυμάται:

Το 1970 ήμουν 20 χρονών. Κατέβαινα στην αρχή με τον πατέρα μου, αλλά μετά μόνη μου. Τα υφάσματα πάρα πολλά. Χάλασε η αγορά τώρα πια δε μπορείς να βρεις ούτε δυο μέτρα ύφασμα. Διάβαζα πολλά περιοδικά μόδας και έβαλα όσο κοντό μίνι γινόταν. Αργότερα η κόρη μου δεν έβαλε ποτέ τόσο κοντό. Το κουμάντο για τα πολλά ψώνια το κάναμε για τα Χριστούγεννα και Πάσχα. Ωστόσο εγώ πήγαινα πολύ συχνά με το λεωφορείο. Πήγαινα στο πάρκο για καφέ, στο κομμωτήριο και στη ράφτρα. Ψώνιζα, έκανα τις δουλειές του πατέρα μου, αγόραζα ζωοτροφές από την Αγροτική Τράπεζα, έδινε 6 μήνες πίστωσή τότε και οι επιδοτήσεις ήταν ελάχιστες. Αργότερα, τη δεκαετία του '80, ψώνιζα δώρα και άλλα πράγματα για τα παιδιά μου.

Οι στήλες στις εφημερίδες που αφορούν γυναικεία θέματα στην Ελλάδα αρχίζουν να εμφανίζονται τη δεκαετία του '50, καθώς στα έντυπα και στον τύπο προβάλλεται επιτακτικά το νέο μοντέλο ζωής, με τη προώθηση του καταναλωτικού τρόπου σκέψης και η γυναίκα έχει ρόλο σ' αυτόν. Πέρα από τα περιοδικά ευρείας κυκλοφορίας και αργότερα την τηλεόραση που διαμόρφωναν καταναλωτικές συμπεριφορές στα τοπικά έντυπα βρίσκουμε ακριβώς το ίδιο μοτίβο. Τα διαμερίσματα, τα απορρυπαντικά, οι οικιακές συσκευές και η μοντέρνα επίπλωση δίνουν μια νέα ευθύνη στη χρήστρια και διαχειρίστρια του σπιτιού. Η γυναίκα είναι υπεύθυνη να οδηγήσει μεσα από τη νέα αυτή κατάσταση το νέο νοικοκυριό, καθώς οι οικιακές συσκευές και οι ευκολίες την αποδεσμεύουν από κοπιαστικές χειρωνακτικές δουλειές, χωρίς αυτό να σημαίνει ότι δεν αυξάνουν το φόρτο εργασίας της, ενώ ταυτόχρονα αναπαράγουν έντονα τον οικιακό της ρόλο. Αυτό είναι πλήρως ορατό από όλες τις διαφημίσεις που απευθύνονται αποκλειστικά στη γυναίκα. Η μετάβαση από το αγροτικό στο αστικό νοικοκυριό γίνεται θεαματικά γρήγορα και αναπόφευκτα οι αλλαγές έπρεπε να αφομοιωθούν σε μικρό χρονικό διάστημα. Έτσι η γυναίκα ακολουθώντας πολλές φορές τα πρότυπα που

προβάλλουν τα γυναικεία περιοδικά της εποχής, μετατρέπεται σε «βασίλισσα» της κατανάλωσης, που θα οδηγήσει στο νέο περιβάλλον. Προωθείται ο οικιακός ρόλος και η ευτυχία της θηλυκότητας μέσα από την κατανάλωση και το σύμπαν των νέων συσκευών και των αντικειμένων δημιουργούν ένα νέο εαυτό. Η βιωματική διάσταση του μοντέρνου σπιτιού είναι γεγονός. Οι νέες πολιτισμικές επιρροές από το παγκόσμιο χώρο μεταφέρονται μέσω της κουλτούρας της κατανάλωσης. Τα ίδια τα νέα προϊόντα μεταμορφώνουν τον άνθρωπο.

Η αγορά της Μυτιλήνης ήταν τότε ένας κατεξοχήν χώρος των νέων προϊόντων. Ένας χώρος με πλούσιο παρελθόν, που στις δεκαετίες που εξετάζουμε πέρασε από την «ασπρόμαυρη» εκδοχή του 1960, στην «πολύχρωμη» εκδοχή της κατανάλωσης του 1980. Για παράδειγμα η μητέρα μιας γυναίκας 20 χρονών το 1965, η οποία σε αρκετές περιπτώσεις στα χωριά της Λέσβου στην καθημερινότητα της φορούσε μαντήλι που σκέπαζε τα μαλλιά της, είδε ξαφνικά την κόρη της να φορά μίνι φούστα, τη δεκαετία του 1970 και δεν αντέδρασε, έτσι όπως μου διηγήθηκαν η Μ.Ε. και η Γ.Β. Οι γυναίκες που κατέβαιναν τότε στην πόλη για να ψωνίσουν βγήκαν από την ιδιωτική σφαίρα και τον οικιακό χώρο στη δημόσια σφαίρα της αγοράς. Μετά το 1970, με τα νέα καταναλωτικά πρότυπα ήταν αυτές που έκαναν το κουμάντο στο σπίτι. Ήταν η εποχή που δόθηκαν αγροτικές συντάξεις στις γυναίκες και είχαν πια δικά τους ξεχωριστά εισοδήματα, έστω και λίγα. Χαρακτηριστική είναι η ιστορία που αφηγήθηκε η Μ.Β. : «Μόλις πήρα την δική μου αγροτική σύνταξη, είπα στο σύζυγο μου : Αυτά είναι τα δικά μου λεφτά, δε θα τα πειράξεις και θα τα κάνω ό,τι νομίζω.»

Η μητροεστιακή θέση της γυναίκας στην αγορά της Μυτιλήνης αποτυπώνεται στις συνεντεύξεις καθώς βλέπουμε ότι ακόμη κι οι γυναίκες που ζούσαν σε χωριά αρχίζουν να μεταναστεύουν, να εργάζονται εκτός του οικιακού χώρου, να δραστηριοποιούνται στο χώρο της αγοράς, είτε ως καταναλώτριες είτε ως εργαζόμενες. Πολλές έφευγαν από το χωριό τους και κατέβαιναν σ' ένα καινούργιο σύμπαν. Χαρακτηριστική φράση είναι η εξής που άκουσα από τις Μ.Ε. και Μ.Κ. : «Σαν το Παρίσι μου φαινόταν τότε η αγορά». Οι μνήμες αποκαλύπτουν τον τρόπο που βιώνεται η εμπειρία στο χώρο της αγοράς. Αποκτούσαν μια νέα δυναμική, καθώς κατέβαιναν στην αγορά για να παζαρέψουν, να επιβληθούν, να επιδράσουν κοινωνικά, να μάθουν τις νέες τάσεις. Μέσω του χρήματος και της κατανάλωσης, είχαν μια σημαντική παρουσία στο χώρο της αγοράς.

### 3.5 Η αγορά ως δημόσιος χώρος επικοινωνίας και συναλλαγής

Ο D. Canter (1977) αναφέρει ότι η αίσθηση του τόπου, πέρα από την αίσθηση ισορροπίας και λειτουργίας του αρχιτεκτονικού και ανθρώπινου περιβάλλοντος, προσφέρει μια αίσθηση ασφάλειας, διασκέδασης και συναισθηματικής ευαισθητοποίησης. Αυτή η αίσθηση του τόπου είναι που βοηθά στην αίσθηση της ταυτότητας και του «ανήκειν» στο χώρο. (Canter, 1977)

Η αγορά, αν και διέπεται από ένα ιδιοκτησιακό καθεστώς, μπορεί να θεωρηθεί ένας δημόσιος χώρος της πόλης ως προς τη χρήση της, γιατί είναι ένας χώρος ανοιχτός και προσβάσιμος στο ευρύ κοινό. Βέβαια σύμφωνα με τη νέα προσέγγιση του χώρου, υπάρχουν κάποιοι χώροι που δε μπορούν να θεωρηθούν ούτε δημόσιοι ούτε ιδιωτικοί παρά ενδιάμεσοι, οι οποίοι μπορούν να βελτιώσουν τις κοινωνικές σχέσεις των ατόμων και των ομάδων. Είναι χώροι προσβάσιμοι για όλους, που ενεργοποιούν δράσεις και συλλογικές διαδικασίες και προσδιορίζονται ως ποιοτικοί χώροι με μια θετική αποτίμηση της χρήσης τους. Χώροι άθλησης, βιβλιοθήκες, παιδικές χαρές και οι αγορές της πόλης έχουν καταταχθεί σε αυτούς τους χώρους. (Koutrolikou, 2014)

Ο Dines αναφέρει ότι από αυτή την έννοια έχει τη δυναμική να προσφέρει αλληλεπιδράσεις, να ενεργοποιεί τις σχέσεις των ατόμων στη γειτονιά, να ευνοεί τη διαπολιτισμικότητα και την επαφή ομάδων διαφορετικών τάξεων. Έτσι αναπτύσσονται κάποιες σχέσεις που βασίζονται στην αμοιβαία κατανόηση και αυτό έχει ως αποτέλεσμα την ανάπτυξη μιας θετικής διάθεσης στο χώρο. (Dines, 2006) Από την άλλη πλευρά οι στερεοτυπικές αντιλήψεις που αναπτύσσονται και ο στιγματισμός κοινωνικών ομάδων λειτουργούν αρνητικά.

Ο Μ.Χ 56 ετών σήμερα, στη δική του γραπτή αφήγηση θυμάται:

Κάποια χειμωνιάτικα απογεύματα δεν κυκλοφορούσε πολύς κόσμος στην αγορά και οι μαγαζάτορες κάνανε πηγαδάκια μέσα στα μαγαζιά τότε στο ένα τότε στο άλλο, ρίχνοντας που και που καμιά ματιά και στο μαγαζί τους, σχολιάζοντας την επικαιρότητα με χιούμορ και πειράγματα για τις πολιτικές τους θέσεις. Θυμάμαι ότι στήριζαν ο ένας τον άλλον με αγορές που καμιά φορά δεν ήταν απαραίτητες, απλά να “κινείται το χρήμα”, αλλά και με δανεικά καθότι τότε τα δάνεια δινόταν με το σταγονόμετρο.

Ο ράφτης Μ.Κ. 91 ετών διηγείται:



Στο ραφείο μου στην Ερμού είχα πελάτες από όλες τις τάξεις. Οι μεροκαματιάρηδες με πλήρωναν με δόσεις. Έχασα λεφτά όμως, μόνο από μπατακτζήδες πλουσίους. Υπήρχε μια αλληλεγγύη ανάμεσα στους φτωχούς. Όταν κατέβαιναν οι γυναίκες το 1960 από τα χωριά ήταν σαν να πήγαιναν στο Παρίσι. Αναλάμβανα μόνο άντρες, γιατί οι γυναίκες με ταιλαιπούσαν. Οι περισσότεροι που άνοιξαν μαγαζιά ήταν φτωχοί. Κάποιοι όταν έπιασαν ξαφνικά πολλά λεφτά, άρχισαν τα ταξίδια στην Αθήνα του τύπου «να δούμε το ματς, να πάμε στα καμπαρέ». Όταν άρχισε η βρύση να στερεύει έπεσαν τα «κανόνια».

Σύμφωνα με τον Steven Vertovec (2011) οι αγορές ως δημόσιος χώρος συναλλαγής και αλληλεπίδρασης διάφορων ατόμων και συλλογικοτήτων, είναι το κλειδί για να μελετήσουμε τη συνύπαρξη με τη διαφορετικότητα. Η επαφή με το διαφορετικό δημιουργεί αντιπαραθέσεις σχετικά με τα ζητήματα ταυτότητας κι έτσι η αγορά γίνεται ένας κομβικός δημόσιος χώρος για την παραγωγή και τη διαμόρφωση των σχέσεων ταυτότητας - ετερότητας. Έτσι η συμβολή του χώρου σε μια συλλογική ταυτότητα, αλλά και στην ενίσχυση των διαφορών και των διακρίσεων είναι καθοριστική (Pottie - Sherman, 2011). Οι ταυτότητες που διαμορφώνονται στην αγορά μπορεί να είναι έμφυλες, ταξικές ή και χωρικές (αστικός και αγροτικός πληθυσμός).

Η Κ.Τ. για παράδειγμα μου ανέφερε:

Η φίλη μου, που δούλευε πωλήτρια στο Βουκλαρή, μου έλεγε ότι μετά τη δουλειά όλες μαζί πήγαιναν βόλτα στη προκουμαία και έτρωγαν λουκουμάδες στον Φωτίου. Τα απογεύματα στη Μυτιλήνη από τα τέλη της δεκαετίας του 1960, ως και δέκα χρόνια αργότερα, κατέβαιναν όλες οι κοπέλες στην Ερμού για τη βόλτα.

Ο Βάσος Βόμβας στην *Αναμνησιολογία* (2020) αναφέρει:

Το βιβλιοπωλείο *Χαλκίδη* στο χώρο του σημερινού *Ναύγιο*, ήταν στέκι διανοομένων της πόλης. Βασικός θαμώνας ο Κ. Πατλάκας, καλλιτέχνης της κιθάρας, ποιητής και θυμόσοφος. Διατηρούσε κατάστημα πώλησης δίσκων και μουσικών οργάνων και όπως ήταν φυσικό, όλη η νεολαία περνούσε από εκεί. Όταν τον καλούσε η Ασφάλεια, αποκαθίλωνε το

διοικητή με την εύστοχη ειρωνεία του : «- κύριε Πατλάκα τι γνώμη έχετε για το ΚΚΕ;» Εκείνος απαντούσε : «κ. διοικητά όπως ξέρετε το ΚΚΕ είναι παράνομο αυτή τη στιγμή, εσείς παρανομείτε μ' αυτή την ερώτηση και δεν πρόκειται να σας ακολουθήσω».

Η συλλογική χρήση του χώρου συμβάλει στη διαμόρφωση μιας κοινής ταυτότητας και η αλληλεπίδραση των ατόμων, μπορεί να συμβάλει στην άμβλυνση των διαφορών. Μέσω της ώσμωσης διαφορετικών ταυτοτήτων μπορούν να παραχθούν κοινές ταυτότητες και υβριδικοί πολιτισμοί (Hebert, Roth, Vertovec, 2014). Έτσι ο αστικός χώρος γίνεται πεδίο έκφρασης απόψεων που γίνονται αποδεκτές και μέσω των πρακτικών της αγοράς θέτονται νέοι όροι συμβίωσης και επαναπροσδιορισμού των ταυτοτήτων που αποτυπώνονται στις οικονομικές συναλλαγές και συμβάλλουν στη ποικιλομορφία της αγοράς.

Ο Μ.Χ, 56 ετών σήμερα θυμάται για τα τελευταία χρόνια της Χούντας και τα πρώτα της Μεταπολίτευσης:

Λίγο παραπάνω στο στενό της Αλκαίου ήταν το βιβλιοπωλείο του πατρός Σφετούδη, όπου ένα καλοκαίρι, με είχε στείλει ο πατέρας μου για απασχόληση, επειδή μου άρεσαν τα βιβλία. Ο κ. Σφετούδης ήταν διωγμένος αριστερός και επειδή γνώριζε ότι ο πατέρας μου ήταν δεξιός, όταν κάποια στιγμή έπιασα να ξεφυλλίσω το “Ένα παιδί μετράει τα άστρα” μου είπε: «Άσημακέλ, πιάσε μουρέλι ‘μ κανένα Ιβανόη, κανένα Αρθούρο κι άστου αυτό, μη βρω κανα μπελά απ’ του μπαμπά σ’...» Εγώ τότε δεν σκάμπαζα από πολιτική και δεν κατάλαβα τι εννοούσε. Ήταν περίεργο αλλά ο πατέρας μου, αν και “δεξιός” είχε πολλούς καλούς φίλους αριστερούς λαϊκούς ανθρώπους, που τον αγαπούσαν και τους αγαπούσε

Η Ρ.Ε. 56 ετών σήμερα διηγείται :

Από το 1977 ως το 1982 πήγαινα στο μαγαζί του μπαμπά μου. Για τις γυναίκες που κατέβαιναν τότε ειδικά από τα χωριά, η διαδικασία του να αγοράσουν ένα ρούχο ήταν ταυτόχρονα μια κοινωνική διάδραση και η προσωπική σχέση με τον έμπορο. Τις έκανε χαρούμενες και με μεγαλύτερη αυτοπεποίθηση. Έβλεπα τη χαρά και την ικανοποίηση στα πρόσωπα τους, ειδικά στο παζάρεμα.. Ο έμπορος τότε είχε τόσο προσωπική σχέση με τους

πελάτες, οι πελάτες έλεγαν: «Θα πάω στον τάδε να ψωνίσω.». Οι πωλήσεις στηριζόταν στην προσωπική σχέση του εμπόρου με τον πελάτη. Φυσικά πολλοί ψώνιζαν με δόσεις και τα τεφτέρια ήταν γεμάτα. Χανόταν πολλά χρήματα, αλλά δεν μπορούσες να δουλέψεις αλλιώς.

Η Valentine (2008) θέτει μια σειρά από ερωτήματα που αφορούν το κατά ποσό οι επαφές των μειονοτικών και κυρίαρχων κοινωνικών ομάδων στο χώρο της αγοράς μπορούν να είναι στιγμές ουσιαστικής επαφής και αλληλοσεβασμού, ή σχέσεις κυριαρχίας και εξουσίας. Ο χώρος της αγοράς, ως δημόσιος χώρος, μπορεί να πυροδοτήσει αντιθέσεις εντάσεις, να εδραιώσει έχθρες και συγκρούσεις και να συμβάλλει στη διατήρηση κοινωνικών στερεοτυπών. Η αγορά αναγκαστικά φέρνει σε επαφή τις διαφορετικότητες, υπερπηδώντας τα ταξικά και πολιτισμικά εμπόδια. Καθώς η αγορά διαμορφώνεται από τη διαφορετικότητα, αντίστροφα η ίδια διαμορφώνει τη διαφορετικότητα με τρεις τρόπους :την αντιπροσωπεύει, τη ρυθμίζει, και τη φέρνει σε επαφή με άλλες διαφορετικότητες. (Hiebert, Rath, Vertovec, 2014).

Η ταξική διάκριση του χώρου της αγοράς που άρχισε όπως είδαμε παραπάνω ως αποτέλεσμα της εγκατάλειψης του βόρειου τμήματος, ήδη από τη δεκαετία του '60 είχε ως συνέπεια να πυροδοτηθούν εντάσεις και συγκρούσεις, που αποτυπώνονται στο τοπικό τύπο, οι οποίες και συνεχίζονται ακόμη και σήμερα.

Στην εφημερίδα *Λεσβιακός Κήρυξ* το 1965 διαβάζουμε: «Οι επαγγελματίες και βιοτέχνες της Επάνω Σκάλας ζητούν από τη Δημοτική Αρχή τα κάρα με τα αλόγα να φύγουν από το καφενείο “Ερμής” και να μεταφερθούν αλλού. Η οδός Ερμού από τη Μητρόπολη ως τη Επάνω Σκάλα είναι σχεδόν κατεστραμμένη και σε σύγκριση με το νότιο τμήμα από τη Μητρόπολη ως το Κεντρικό Γυμνάσιο είναι έκδηλη η διαφορά. Το βόρειο τμήμα υποφέρει από οικονομικό μαρασμό και εγκατάλειψη» (εφ. *Λεσβιακός Κήρυξ* αρ. φ. 1604 έτος 1965). Η συνύπαρξη στο χώρο στα χρόνια της δικτατορίας, πυροδότησε επίσης ένα αίσθημα καχυποψίας.

Ο Μ.Κ., 91 ετών, θυμάται :

Στη Χούντα επικρατούσε πολύ άσχημο κλίμα στην αγορά, παρόλο που ο ένας γνώριζε τον άλλον, υπήρχε φόβος πώς θα εκφραστεί ο καθένας, γιατί φοβόταν πως θα μεταφερθούν, ακόμη και κατά λάθος τα λεγόμενα του. Υπήρχε συνδικαλισμός, αλλά καταργούσαν τους εκλεγμένους και διόριζαν τους δικούς τους.

Ο κόσμος που κατέβαινε από τα χωριά αλληλοεπιδρούσε με τον ντόπιο πληθυσμό και τους έμπορους κι έτσι υπήρχε μια συνύπαρξη που σήμαινε μεν την ανταλλαγή πολιτισμικού κεφαλαίου αλλά πολλές φορές τυροδοτούσε και εντάσεις.

Η Ρ.Ε. 56 ετών σήμερα διηγείται:

Στο τέλος της επιλογής του ρούχου υπήρχε πάντα το παζάρεμα. Οι περισσότεροι πελάτες μας ήταν από χωριά. Διάλογος που κρατούσε αρκετή ώρα με τη κάθε πλευρά να προβάλλει τα επιχειρήματα της. Ο έμπορος προσπαθούσε να την πείσει να δώσει περισσότερα, ενώ η πελάτισσα έπρεπε να φύγει ικανοποιημένη ότι κατάφερε να πάρει το ρούχο στην τιμή που ήθελε, αλλιώς ήταν επικίνδυνο να δυσαρεστηθεί και να μην ξανάρθει. Θυμάμαι τις Κυριακές πηγαίναμε σε πολλά χωριά και εστιατόρια που ήταν πελάτες μας, για να ανταποδώσουμε την προτίμηση και να έχουμε την κοινωνική συνεύρεση με τους πελάτες του μαγαζιού.

Η Α.Μ. 80 ετών θυμάται:

Εγώ κατέβαινα στις 6.30, αλέθαμε καφέ και ψήναμε ξηρούς καρπούς, μύριζε όλη η αγορά κι όλοι οι γείτονες έλεγαν : «Μας έσπασες τη μύτη Αγγέλα» . Θυμάμαι έβαζα σε χωνάκια φιστίκια και τα μοίραζα στους γείτονες. Είχαμε πολύ καλές σχέσεις με τους γείτονες παρόλες τις πολιτικές και κοινωνικές διαφορές μας. Πειράγματα, αστεία αλλά και πολλή δουλειά. Από τα χωριά κατέβαινε πολύς κόσμος.

Η Η.Β., από το Μόλυβο, 81 ετών σήμερα, θυμάται :

Πριν να φύγουμε από την αγορά, όλοι εμείς που κατεβαίναμε να ψωνίσουμε από τα χωριά, τρώγαμε στο μαγειρείο της αγοράς, οι οδηγοί έτρωγαν πάντα φασολάδα, ενώ οι υπόλοιποι αναλόγως το βαλάντιο.

Η συνεστίαση στο χώρο της αγοράς πολλών ατόμων από διαφορετικές τάξεις είναι μια από τις πρακτικές που βοηθούν στο σημείο αυτό. Βλέπουμε λοιπόν πώς ο χώρος της αγοράς διαμορφώνει πρακτικές που βοηθούν στην συνύπαρξη, καθώς και στιγμές ουσιαστικής επαφής οι οποίες αποτυπώνονται στις συνεντεύξεις.



Εικόνα 14: Οι ξύλινες κατασκευές των κτιρίων στην αγορά στη τουρκική πλευρά της Παλιάς Αγοράς. (αρχείο Σ. Φραντζέσκου)

The grant coffee shop Panellinion. -photo after the second war mondiale.



Once y sonar photos



18/7/2021



13

Εικόνα 15: Το καφενείο «Πανελλήνιον» μετά τον Β' Παγκόσμιο Πόλεμο. (αρχείο Σ. Φραντζέσκου)



Εικόνα 16: Το παλιό πλακόστρωτο της αγοράς το 1960 (Αρχείο Σ. Φραντζέσκου).



Εικόνα 17: Οδός Κομνηνάκη, Λαδάδικα.

## 5. ΣΥΜΠΕΡΑΣΜΑΤΑ

Η εκβιομηχάνιση προκάλεσε μεγάλες ανακατατάξεις, καθώς οι άνθρωποι άρχιζαν να συμμετέχουν σε πολύ μεγαλύτερα κοινωνικά συστήματα από αυτά που γνώριζαν και ταυτόχρονα οι δεσμοί συγγένειας και οι δεσμοί με την κοινότητα μπήκαν σε δεύτερη μοίρα και σε ορισμένες περιπτώσεις έσπασαν οριστικά. Στη πραγματικότητα όσοι έζησαν στη περίοδο των μεγάλων ανασχηματισμών δε μπορούσαν να κατανοήσουν το εύρος αυτού του φαινομένου γιατί η εμπειρία τους ήταν τμηματική ή ακόμα και οι αλλαγές στη ζωή τους όσο δραματικές κι αν ήταν, δε θεωρούσαν οι ίδιοι ότι ήταν επαναστατικές. «Για ποιο λόγο δηλαδή αυτοί που έφυγαν από τα χωριά τους για να βρουν εργασία στα αστικά κέντρα έπρεπε να σκεφτούν το μέγεθος της αλλαγής της ζωής τους;» (Hobsbawm, 2002:368).

Οι κοινωνίες βιώνουν τις αλλαγές τη μετάβασης από την ανταλλακτική, στην εγχρήματη οικονομία σε οικονομικό και πολιτισμικό επίπεδο. Βλέπουμε το τρόπο που εδραιωμένα πρότυπα δράσης των υποκειμένων, αλλά και των δομών μεταλλάσσονται, με σκοπό να συμβαδίσουν με το νέο μοντέλο της παγκοσμιοποιημένης πλέον οικονομίας.

Η αγορά ως δημόσιος χώρος ήταν και είναι ένα πεδίο, όπου συναντιόνται άτομα και ομάδες από διαφορετικά πολιτισμικά και ταξικά στρώματα. Δεν είναι μόνο ένας χώρος συναλλαγής και επικοινωνίας αλλά κι ένας χώρος στον οποίο υπάρχουν ανταγωνισμοί και αντιπαλότητες και στον οποίο τίθεται το θέμα της συνύπαρξης προσώπων και ομάδων με διαφορετικά συμφέροντα. Αυτό έχει ως αποτέλεσμα να τίθεται και το ζήτημα της συμβολικής, αλλά και πραγματικής κυριαρχίας προσώπων και ομάδων στο χώρο αυτό. Διαχρονικά οι δυναμικές των αγορών εξαρτώνται από την οικονομία και τα τοπικά ήθη, καθώς στο χώρο προβάλλονται οι πολιτισμικές και θρησκευτικές αξίες. Όμως όταν πολλές ομάδες αλληλεπιδρούν πάντα τίθεται το εξής ζήτημα: Ποια συλλογικότητα θα προβάλει το πιο ισχυρό αφήγημα και θα κυριαρχήσει στο χώρο;

Με όχημα τα βιώματα των υποκειμένων αλλά και την έρευνα σε αρχεία από τη κεντρική αγορά της Μυτιλήνης την εικοσαετία από το 1960 ως το 1980, αναδύονται οι μνήμες, της προσφυγιάς, της ανταλλαγής πληθυσμών και περιουσιών και τα δύσκολα μεταπολεμικά χρόνια, για να φτάσουμε στη μεταπολεμική περίοδο και στη

μεταπολίτευση. Οι παγκόσμιες οικονομικές και πολιτισμικές αλλαγές μετά τον Β' Παγκόσμιο Πόλεμο ήταν μεγάλες και γίνονταν με γρήγορους ρυθμούς. Τα γεγονότα αυτά εντυπώνονται έντονα στη μνήμη των υποκείμενων, καθώς το βιοτικό επίπεδο αρχίζει σταδιακά να βελτιώνεται, η μεσαία τάξη να ισχυροποιείται και η ελπίδα για μια καλύτερη ζωή να είναι έντονη.

Οι μνήμες στην αγορά, ως τόπος συνάντησης δύο πολιτισμών, που συμβίωναν επί αιώνες, έχουν ξεθωριάσει. Ωστόσο η προσφυγική μνήμη είναι πολύ έντονη μέχρι τώρα στις διηγήσεις, αλλά και στα μνημεία. Τα τουρκικά τοπωνύμια και οι χώροι θρησκευτικής λατρείας θυμίζουν ακόμα τη συμβίωση των δυο λαών. Οι προσφυγικές έντονες μνήμες έκαναν τα αφηγήματα να εστιάζονται στο πολιτισμικό κεφαλαίο που έφεραν οι πρόσφυγες και έτσι οι δυσκολίες της προσφυγιάς και της φτώχειας κυριάρχησαν στο χώρο της αγοράς σε βάρος της όποιας οθωμανικής παρουσίας. Στη συλλογική μνήμη στο παρόν, οι πρόσφυγες στο χώρο θεωρούνται φορείς οικονομικής και πολιτισμικής ανάπτυξης. Στην εικοσαετία από το 1960 ως το 1980, ο τουρκικός λαός αντιμετώπιζονταν ως εχθρός και δεν υπήρχε καμία συζήτηση για την αναστήλωση των οθωμανικών μνημείων της αγοράς. Η ανάδειξη του ιστορικού παρελθόντος της πόλης, έρχεται στον κέντρο του ενδιαφέροντος προς στα μέσα της δεκαετίας του 1980 ως ανάγκη της διατήρησης μιας συλλογικής μνήμης μέσω των υλικών σημείων και μνημείων για την εξυπηρέτηση πολιτικών, οικονομικών και πολιτισμικών στόχων.

Η Αγορά ήταν και θα συνεχίσει να είναι το κύριο εμπορικό σημείο και το κέντρο της ζωής της πόλης αλλά και του νησιού. Πρόκειται για το πιο χαρακτηριστικό και βασικό σημείο αναφοράς και ένα ζωντανό στοιχείο της πολεοδομικής και πολιτιστικής ταυτότητας της πόλης. Οι παραδοσιακές χρήσεις και τα παλιά επαγγέλματα είναι συνυφασμένα με την ανάμιξη των δυο πολιτισμών που συνυπήρξαν στη χώρα. Καθώς πολλά παραδοσιακά επαγγέλματα όπως υποδηματοποιοί, επιπλοποιοί, ράφτες κλπ. εξαφανίστηκαν στο τέλος αυτής της εικοσαετίας, οι επαγγελματίες αναγκαστικά αναζήτησαν άλλες πηγές εισοδήματος, αλλάζοντας επάγγελμα ή φεύγοντας στο εξωτερικό. Ως χώρος συναλλαγής (διαχρονικά) και επικοινωνίας των πολιτών τις δεκαετίες αυτές, λειτούργησε ως καταλύτης, έτσι ώστε να αφομοιωθούν καλύτερα οι σαρωτικές αλλαγές στην καταναλωτική κουλτούρα.

Οι γυναίκες στη Λέσβο, μέσω του νέου μοντέλου ζωής, άρχισαν τότε να ξεπερνούν σταδιακά, ορισμένες έμφυλες στερεοτυπικές αντιλήψεις με την παρουσία και η δράση τους σε ένα δημόσιο χώρο, όπως η αγορά. Η αστικοποίηση, καθώς και η



παρουσία τους στο χώρο αυτόν, τις βοήθησε να κοινωνικοποιηθούν και να αποκτήσουν μια ευρύτερη αντίληψη της κοινωνίας και των αλλαγών που ελάμβαναν χώρα. Καθώς αυτή την εικοσαετία το χάσμα των ταξικών διαφορών μίκρυνε, η νέα μεσαία τάξη που διαμορφώθηκε είχε πρόσβαση σε εμπορεύματα νέας τεχνολογίας, καθώς και σε νέες πρακτικές και συμπεριφορές, στην εκπαίδευση και την πολιτική. Ο χώρος και οι δράσεις στην αγορά μιας πόλης αποτυπώνουν και αναπαριστούν με τον καλύτερο τρόπο τις κοινωνικές ζυμώσεις, που γίνονται στο αστικό περιβάλλον. Οι μνήμες των ανθρώπων μας δίνουν την αίσθηση της μετάβασης από την οικονομία των αναγκών στο υλικό περιβάλλον της κατανάλωσης, μέσω του χώρου και των πρακτικών της αγοράς. Καθώς τα υποκείμενα θυμούνται με νοσταλγία, ταυτόχρονα κάνουν μια απευθείας σύγκριση με το σήμερα με μια λύπη για την εποχή αυτή που πέρασε γρήγορα και ανεπιστρεπτί. Η νοσταλγία για τα ωραία χρόνια για τον ωραίο χώρο μας δείχνει ότι ακόμα και μειονοτικές ομάδες που τα προηγούμενα χρόνια ήταν οικονομικά και κοινωνικά περιθωριοποιημένες αποκτούν μια άλλη υπόσταση μέσω της συναλλαγής και της αλληλεπίδρασης στο χώρο της αγοράς.

Η έννοια της συλλογικότητας και της γειτονιάς στην αγορά, που υπήρχε στις αρχές του 1960, άρχισε να χάνεται από το 1980 και μετά. Με τον ίδιο τρόπο οι ταξικοί και έμφυλοι διαχωρισμοί στο χώρο αυτό δεν ήταν πια τόσο εμφανείς, καθώς άρχισαν να αμβλύνονται από το 1980 και μετά. Στο χώρο της αγοράς αποτυπώνεται ανάγλυφα όλη η οικονομικοπολιτική κατάσταση της εποχής, από την εποχή της φτώχειας και της αυτάρκειας των αγροτικών νοικοκυριών, ως την εποχή της κατανάλωσης. Καθώς τα κυρίαρχα αφηγήματα που αφορούσαν στην κατανάλωση υπαγορεύονταν έντονα από τα έντυπα της εποχής και την τηλεόραση, στη συλλογική μνήμη ο χώρος του ιστορικού κέντρου της αγοράς εδραιώθηκε, ως ένας χώρος στον οποίον συντελούταν σαρωτικές αλλαγές. Αυτές οι έντονες αναμνήσεις των μεγάλων αλλαγών στις ζωές των υποκείμενων αποτυπώθηκαν στις συνεντεύξεις, τις μνήμες ακόμη και από τις επίσημες αναπαραστάσεις. Στις συνεντεύξεις τονίζονται οι διαπροσωπικές σχέσεις ως σημαντικός παράγοντας, όχι μόνο για πράγματα που αφορούσαν στην αλληλεγγύη και στην επικοινωνία στα χώρο, αλλά και για τις εμπορικές συναλλαγές. Μέσα από τη διαπροσωπική επαφή και σχέση εμπόρου και πελάτη υπήρξε ένα αίσθημα εμπιστοσύνης και αμοιβαιότητας.

Τα υποκείμενα ως αγοραστές, περιπλανώμενοι, εργαζόμενοι ή έμποροι, δρούσαν και επικοινωνούσαν στο χώρο και θυμούνται μέσω των κοινωνικών ομάδων που

ανήκουν. Η αγορά ως χώρος είναι ένας σημείο αναφοράς, όπου τα υποκείμενα ξετυλίγουν τη προσωπική τους ανάμνηση θυμούνται ως καταναλωτές, ως μαγαζάτορες, ως γυναίκες, ως παιδιά και εγγόνια προσφύγων, αποτυπώνοντας μια εποχή που άλλαξε, με καμβά το χώρο της αγοράς. Οι έμποροι που ταξίδευαν στην πρωτεύουσα για τις αγορές τους ήταν οι φορείς των νέων τάσεων και το καταναλωτικό συμπάν διαμόρφωνε ένα νέο περιβάλλον. Κατασκευάζεται έτσι ένα αφήγημα στο παρόν και τα υποκείμενα επιλέγουν να μιλήσουν για τη νέα κατάσταση και την ελπίδα για μια καλύτερη ζωή ,που διαμορφωνόταν τότε παρά την επταετία της Χούντας. Εξάλλου, όπως αναφέρει και ο Δ. Χαραλάμης:

Η ιδεολογική φτώχεια της δικτατορίας είχε αντισταθμιστεί, μέχρι ενός σημείου, από την αύξηση των εισοδημάτων και της κατανάλωσης, που ήταν ένας από τους ουσιαστικούς παράγοντες της παθητικής στάσης απέναντι στο καθεστώς. Η οικονομική κρίση όμως αργότερα έδωσε ένα τέρμα σε αυτό. Η στρατιωτική δικτατορία έχασε το τελευταίο επιχείρημά της δηλαδή τη διατήρηση της οικονομικής συνέχειας κι έτσι η ωμή βία παρέμεινε το τελευταίο της επιχείρημα. (Χαραλάμης, 1985:295).

Για τον Halbwachs η μνήμη είναι αναστοχαστική διαδικασία και μεταβάλλεται διαρκώς ανάλογα με τα πλαίσια στα οποία τοποθετείται. Η μνήμη, ο χώρος και η προφορική μαρτυρία δημιουργούν σχέσεις μεταξύ τους είναι ρευστοί και διαπερατοί σημασιολογικοί χώροι που μεταβάλλονται από τα ιστορικά συμφραζόμενα. Βλέπουμε πως το παρελθόν συγκροτείται στο παρόν, μέσα από τη συλλογική μνήμη και πως η σχέση μνήμης, χώρου και αφήγησης λειτουργεί συνθετικά και κοινωνικά στο επίσημο αφήγημα, στη διαμόρφωση υποκειμενικότητων, στην παραγωγή της πόλης και στη διάσπαση της επίσημης αναπαράστασης της. Οι συλλογικές μνήμες και ο χώρος επιδρούν στην ατομική μνήμη και αντίστροφα μεταβάλλονται κι αναδιαμορφώνονται από αυτή «Δύσκολα κι ωραία χρόνια» θυμούνται οι περισσότεροι. Η επιστροφώματωση της μνήμης, όπου έντονα μεταγενέστερα γεγονότα καλύπτουν τα προηγούμενα, καθώς και η νοσταλγία παίζουν το ρόλο τους σ' αυτήν την καθολική παραδοχή. Η διαμεσολαβημένη μνήμη κάνει έναν άνθρωπο να μιλά στο παρόν για το παρελθόν με τις προσλήψεις του παρόντος. Οι έντονες εμπειρίες από τη δύσκολη οικονομική κατάσταση τη φτώχεια, που βίωσαν στο παρελθόν υπάρχουν στις αφηγήσεις, αλλά καθώς οι αλλαγές σε αυτήν την περίοδο ήταν έντονες και γρήγορες, η άνοδος του βιοτικού επιπέδου μέσω της κατανάλωσης, είναι ένα γεγονός που αποτυπώνεται πολύ έντονα στη

μνήμη ως σαν μια θετική αλλαγή και ένα ευχάριστο βίωμα. Στις μνήμες διαφαίνεται ότι η ένταξη μέσα στις κοινωνικές ομάδες και η κοινωνικότητα που προσέφερε ο χώρος τότε, βοηθούσε τα υποκείμενα στη διαμόρφωση μιας νέας ταυτότητας και στην ελπίδα για μια καλύτερη ζωή.

## ΒΙΒΛΙΟΓΡΑΦΙΚΕΣ ΑΝΑΦΟΡΕΣ

### ΞΕΝΗ ΒΙΒΛΙΟΓΡΑΦΙΑ

Canter, D. (1977). *The psychology of place*. London : Architectural Press : [https://www.researchgate.net/publication/232600712\\_The\\_Psychology\\_of\\_Place](https://www.researchgate.net/publication/232600712_The_Psychology_of_Place) (τελευταία πρόσβαση 2.11.2021)

Dines, N. [2002], *Urban renewal, immigration, and contested claims to public space: The case of Piazza Garibaldi in Naples*. *GeoJournal*, 58(2/3), pp.177-188.

Dines, N. (2007) *The experience of diversity in an era of urban regeneration: The case of Queens market, East London* Geography Department, King College London, 2007

Dines, N., Cattell, V., Gesler, W. and Curtis, S. (2006), *Public spaces, social relations and well-being in east London*. 1st ed. Bristol, UK: Published for the Joseph Rowntree Foundation by Policy Press.

Hall T., (2005) *Αστική γεωγραφία*, (μτφρ. Καραχάλιος, Ν.), εκδόσεις Κρητική, Αθήνα.

Halbwachs M., 2013, *Τα κοινωνικά πλαίσια της μνήμης*, Εκδόσεις Νεφέλη, Αθήνα

Hobsbawm E., 2002 *Η Εποχή των άκρων: ο σύντομος εικοστός αιώνας: 1914-1991*, εκδόσεις Θεμέλιο, Αθήνα.

Koutrolikou, P. (2013), “*Public, private and other spaces in multicultural Hackney: spatial aspects of local ethnic-religious relations*”, στο Madanipour, A., Degros, A. and Knieber S. (eds), *Public Space and the Challenges of Urban Transformation in Europe*, Routledge: London.

Lefevre, H. (2000) [1974] *La production de space*, Paris:Anthropos

Schulz N., 2009, *Το πνεύμα του τόπου*, (μτφρ. Φραγκόπουλος, Μ.), Ε.Μ.Π. Πανεπιστημιακές Εκδόσεις, Αθήνα.

Pottie-Sherman, Y. (2011], *Markets and diversity. 1st ed. Gottingen*: Max Planck Institute for the Study of Religious and Ethnic Diversity.

Rossi, A., *Η αρχιτεκτονική της πόλης*, University Studio Press, Αθήνα,1991

Valentine, G. [2008], *Living with difference: reflections on geographies of encounter*. Progress in Human Geography, 32(3), pp.323-337.

Vertovec Steven and Cohen Robin [eds] [2002] *Conceiving cosmopolitan-ism: theory, context and practice* Oxford: Oxford University Press, pp. 1 -22

Vertovec Steven [2007] *Super-diversity and its implications, Ethnic and Racial Studies*, 30:6, 1024-1054.

## ΕΛΛΗΝΙΚΗ ΒΙΒΛΙΟΓΡΑΦΙΑ

Αναγνώστου Σ., «*Το ιστορικό κέντρο της Μυτιλήνης και η ευρύτερη περιοχή του*», (Διαδουκτιακή Αναδημοσίευση από την Περιοδική Εκδοση του Δήμου Μυτιλήνης «ΕΝ ΔΗΜΩ»): <http://www1.aegean.gr/gympeir/ANAGN1.htm> (τελευταία πρόσβαση 2.11.2021)

Αναγνώστου Σ., *Η παλιά Μυτιλήνη* έκδοση Περιφέρεια Αιγαίου,2014

Αλατζάς Ε., *Μελέτη Εξέλιξης του Ιδιοκτησιακού Καθεστώτος και των Χρήσεων Γης στην Πόλη της Μυτιλήνης*, Μεταπτυχιακή Διπλωματική στο ΕΜΠ, 2012

Αξιώτης Μ., *Περπατώντας τη Λέσβο, τοπογραφία - ιστορία - αρχαιολογία, Τόμος Α΄*, Μυτιλήνη,1992

Αρχοντίδου Α, Αχειλαρά Λ, Αργύρης Π, Έβερτ Λ, *Λέσβος η αιολική*, εκδόσεις Αστερισμός, Αθήνα 2001

Βαν Μπούσχοτεν Ρ., *Ανάποδα χρόνια: συλλογική μνήμη και ιστορία στο Ζιάκα Γρεβενών (1900-1950)*, Εκδόσεις Πλέθρον, Αθήνα 1997.

Βόμβας Β., *Αναμνησιολογία η διαδρομή μιας ζωής*, Εκδόσεις Μύθος, Μυτιλήνη, 2020

Cowan J., «Η κατασκευή της γυναικείας εμπειρίας σε μια Μακεδονική πόλη» στο *Ταυτότητες και φύλο στη σύγχρονη Ελλάδα* (επιμέλεια, Παπαταξιάρχης Ε., Παραδέλλης Θ.), εκδόσεις Καστανιώτη Πανεπιστήμιο Αιγαίου, Αθήνα 1992

Εργαστήριο κοινωνικής & πολιτισμικής ψηφιακής τεκμηρίωσης - Ε.Κ.Π.Ψ.Τ. Πανεπιστήμιο Αιγαίου, Τμήμα Κοινωνιολογίας Μυτιλήνη [http://www1.aegean.gr/culturelab/Mytilene\\_gr.htm4](http://www1.aegean.gr/culturelab/Mytilene_gr.htm4) (τελευταία πρόσβαση 5.6.2021)

Επιμελητήριο Λέσβου: <https://www.lesvos-chamber.com/>

Ιορδάνογλου Χ., *Η Οικονομία 1949-1974 Τόμος 9ος, Ιστορία του νέου Ελληνισμού 1770 - 2000*, Ελληνικά Γράμματα, Αθήνα ,2004

Καραγάτση Ρ., Διπλωματική εργασία στο Τμήμα Κοινωνικής Ανθρωπολογίας και Ιστορίας Πανεπιστήμιο Αιγαίου: *Προφορικές μαρτυρίες για την Κατοχή και την Αντίσταση στη Αγία Παρασκευή Λέσβου*, 2013

Κολόβη Μ., Τάταρης Γ., Σουλακέλλης, Ν., (2018), *Σχεδιασμός και δημιουργία διαδραστικού χάρτη της χρονικής εξέλιξης κτιριακών χρήσεων: Η περίπτωση της οδού Ερμού από το 1950 έως σήμερα*. (Παρουσίαση σε Συνέδριο Γεωγραφίας Λαύριο, 2018)

Κολόβη Μ., (2018), *Η περίπτωση της οδού Ερμού από το 1950 έως σήμερα. Σχεδιασμός και δημιουργία διαδραστικού χάρτη της χρονικής εξέλιξης κτιριακών*

χρήσεων, πτυχιακή εργασία στο Τμήμα Γεωγραφίας του Πανεπιστημίου Αιγαίου :  
<https://hellanicus.lib.aegean.gr/handle/11610/20996>

Κοντής Ι., *Λεσβιακό Πολύπτυχο. Από την Ιστορία, την Τέχνη και τη Λογοτεχνία*, εκδόσεις Έσπερος, Αθήνα, 1973

Λαμπροπούλου Δ., «Πόλη, Μνήμη και προφορική Ιστορία, Εισαγωγή», στο *Η μνήμη αφηγείται την πόλη. Προφορική ιστορία και μνήμη του αστικού χώρου*, (επιμ. Μπουσχότεν Ρ., Βερβενιώτη Τ., Λαμπροπούλου Δ.), Εκδόσεις Πλέθρον, Αθήνα 2016

Νικολαΐδου Δ., Λαμπίρη Ν, Δημάκη Ι. (1975) *Η εργαζόμενη γυναίκα στην Ελλάδα: Μια δειγματολογική μελέτη στην Επιθεώρηση Κοινωνικών ερευνών ΕΛΚΕΕ τεύχος 1975* σελ.487-507 DOI: <https://doi.org/10.12681/grsr.392> (τελευταία πρόσβαση 2.11.2021)

Λεοντίδου Λ., (1986), *Αναζητώντας τη χαμένη εργασία: η κοινωνιολογία των πόλεων στη μεταπολεμική Ελλάδα* ΕΚΚΕ DOI: <https://doi.org/10.12681/grsr.905> (τελευταία πρόσβαση 2.11.2021)

Μανάβης Ν., άρθρο: *Τα λαδάδικα της Μυτιλήνης*, στην ηλεκτρονική έκδοση εφημερίδα Εμπρός (2017, 4) <https://www.emprosnet.gr/view/ta-ladadika-tis-mytlinis> (τελευταία πρόσβαση 2.11.2021)

Μανδαμαδιώτου, Μ., (2004) *Ιδεολογικοί προσανατολισμοί και πολιτικά προστάγματα στη Λέσβο του 19<sup>ου</sup> αιώνα*, Διπλωματική εργασία στο Τμήμα Κοινωνικής Ανθρωπολογίας και Ιστορίας Πανεπιστήμιο Αιγαίου

Μάρκου Α., «Μνημεία, δημόσιοι και λατρευτικοί χώροι της Ξάνθης, στις μνήμες μουσουλμάνων και χριστιανών και η βιοματική εμπειρία της πόλης» στο *Η μνήμη αφηγείται την πόλη. Προφορική ιστορία και μνήμη του αστικού χώρου*, (επιμ. Μπουσχότεν Ρ., Βερβενιώτη Τ., Λαμπροπούλου Δ.), Εκδόσεις Πλέθρον, Αθήνα 2016

Μίσσιος Κ., (2009) *Ο Λεσβιακός Τύπος και οι δημιουργοί του (24 Αυγούστου 1864-31 Μαρτίου 2008)*. Συμβολή στην ιστορία της Λεσβιακής Γραμματείας, Εκδόσεις Πιττακός, Αθήνα

Νικολαΐδου Σ., 1993, *Η κοινωνική οργάνωση του αστικού χώρου*, Εκδόσεις Παπαζήση, Αθήνα.

Τζοάννος Ι. *Ένα Ιδιόμορφο Χρηματιστήριο Εμπορεύματος: Η Αγορά Ελαιόλαδου και οι Ελαιομεσίτες της Μυτιλήνης*, άρθρο στο *Πρώτο Θέμα* (2018, Οκτώβρης, 21) <https://www.protothema.gr/city-stories/article/849237/ena-idiomorfo-hrmatistirio-eboreumatou-i-agera-elaioladou-kai-oi-elaiomesites-tis-mutilinis/> (τελευταία πρόσβαση 29/5/2021)

Ουράνης Κ., Αθήνα, Ταξίδια στην Ελλάδα, εκδόσεις Βιβλιοπωλείο Εστία, 1998

Πανόπουλος Θ, Παπαγελοπούλου Μ., Τζαννίδου, Μ., (2017), «Η μνήμη στο χώρο πέρα από το μνημείο» Διάλεξη ΕΜΠ [https://issuu.com/ztzoi/docs/?fbclid=IwAR1o8esypC8op3c0o2sj\\_ZJWF2n8LnzqdzfaeV9qUo\\_PwKMIWc4KTUNRjE](https://issuu.com/ztzoi/docs/?fbclid=IwAR1o8esypC8op3c0o2sj_ZJWF2n8LnzqdzfaeV9qUo_PwKMIWc4KTUNRjE) (τελευταία πρόσβαση 29/5/2021)

Παπαταξιάρχης Ε., «Εισαγωγή» στο *Ταυτότητες κ φύλο στη σύγχρονη Ελλάδα* (επιμέλεια Παπαταξιάρχης, Ε. Παραδέλλης, Θ.,) εκδόσεις Καστανιώτη Πανεπιστήμιο Αιγαίου, Αθήνα 1992

Χατζηαναγνώστου Τ., *Μακαρία* στο συλλογικό *Μια πόλη στη λογοτεχνία*, (Πασχάλης Σ.), εκδόσεις Μεταίχμιο, Αθήνα, 2004

Πατρώνης, Β. , *Ελληνική Οικονομική Ιστορία Οικονομία, Κοινωνία και Κράτος στην Ελλάδα* (18ος-20ος αιώνας), 2015. τελευταία πρόσβαση 29/5/2021 στο [https://repository.kallipos.gr/bitstream/11419/1700/4/00\\_master\\_document.pdf](https://repository.kallipos.gr/bitstream/11419/1700/4/00_master_document.pdf)

Σιφναίου Ε., *Λέσβος Οικονομική και κοινωνική ιστορία* (1840 – 1912), εκδόσεις Τροχαλία, 1996



Σιφναίου Ε., (2007), *Λέσβος- Κυδωνίες- Αδραμύτι: Οικονομικός επεκτατισμός ή ισότιμη συναλλαγή στην εμπορία και τη μεταποίηση του ελαιόλαδου.*

[http://helioseie.ekt.gr/EIE/bitstream/10442/14834/3/%CE%9D03.025.0\\_04\\_249-260.pdf](http://helioseie.ekt.gr/EIE/bitstream/10442/14834/3/%CE%9D03.025.0_04_249-260.pdf) (τελευταία πρόσβαση 29/5/2021)

Στεργιόπουλος Β. (2020, Σεπτέμβρης 23), Άρθρο: *Σχέδιο Μάρσαλ : Ευλογία ή κατάρα για την Ελλάδα* <https://www.in.gr/2020/09/28/plus/features/sxedio-marsal-eylogia-katara-gia-tin-ellada/> (τελευταία πρόσβαση 29/5/2021)

<https://www.in.gr/2020/09/28/plus/features/sxedio-marsal-eylogia-katara-gia-tin-ellada/> (τελευταία πρόσβαση 29/5/2021)

Τζιμής Σ., Γιαννακας Β, Παρασκευαΐδης, Π, Κουρβανιού, Β., Καϊτης, Β., Διγιδίκης, Γ., *Ιστορία της Λέσβου*, Σύνδεσμος Φιλολόγων Ν. Λέσβου, Μυτιλήνη, 1996

Φραγκιάδης Α., *Ελληνική Οικονομία (19ος - 20ος αιώνας). Από τον αγώνα της ανεξαρτησίας στην οικονομική και νομισματική ένωση της Ευρώπης*, εκδόσεις Νεφέλη, Αθήνα, 2007

Χαμχαλέ Δ., *Εργασία, μνήμη και ταυτότητα στο εργοστάσιο βυρσοδεψίας «Ε. Ν. Σουρλάγκας» στο Πέραμα της Γέρας Λέσβου*, Διπλωματική εργασία., Τμήμα Κοινωνικής Ανθρωπολογίας και Ιστορίας Πανεπιστήμιο Αιγαίου, 2015

Χαραλάμπης Δ., *Στρατός και πολιτική εξουσία. Η δομή της εξουσίας στη μετεμφυλιακή Ελλάδα*, εκδ. Εξάντας, Αθήνα, 1985

<http://estia.hua.gr/file/lib/default/data/8961/theFil>

Χαντζαρούλα Π., «Στρωματογραφία της Αστικής Μνήμης, Εισαγωγή», στο *Η μνήμη αφηγείται την πόλη. Προφορική ιστορία και μνήμη του αστικού χώρου*, (επιμ. Μπουσχότεν Ρ., Βερβενιώτη Τ., Λαμπροπούλου Δ.), Εκδόσεις Πλέθρον, Αθήνα 2016.

Χαιρετάκης, Μ., (2010), *Η στρατιωτική δικτατορία της 21ης Απριλίου 1967 ως τομή για τα ελληνικά ΜΜΕ, Ελληνική Επιθεώρηση Πολιτικής Επιστήμης* doi: <https://doi.org/10.12681/hpsa.14494> (τελευταία πρόσβαση 29/5/2021)

<https://ejournals.epublishing.ekt.gr/index.php/hpsa/article/view/14494>

Χατζηλίας Χ., *Η Λέσβος και ο πολιτισμός της πέτρας (1850-1950). Η περίπτωση του Σκαλοχωρίου και της Ανεμότιας* Διδακτορική Διατριβή Τμήμα Πολιτισμικής Τεχνολογίας και Επικοινωνίας Πανεπιστήμιο Αιγαίου, 2009

#### ΑΛΛΕΣ ΑΡΧΕΙΑΚΕΣ ΠΗΓΕΣ

Περιοδικό *Αιολικά φύλλα*

Ετήσιο Δελτίο Νομαρχίας 1969

Μηνιαία Δελτία Νομαρχίας 1968

Εφημερίδα *Πολιτικά*

Εφημερίδα *Λεσβιακός Κήρυξ*

Εφημερίδα *Δημοκράτης*

Δελτίο Εμπορικού Επιμελητηρίου, 1958, *Συνοπτική Ανασκοπήσις της Οικονομίας της Λέσβου, 1957*

Δελτίο Εμπορικού Επιμελητηρίου, 1960( *Συνοπτική Ανασκοπήσις της Οικονομίας της Λέσβου, 1959*

Τεύχος 129, Πειραιϊκής - Πατραϊκής, Ιούλιος 1966

Προσωπικό Αρχείο Στρατή Φραντζέσκου (Φωτογραφίες, Μελέτη Ανάπλασης του Ιστορικού Κέντρου της Μυτιλήνης 1999, Υλικό από το συνέδριο αρχιτεκτόνων στο Αϊβαλί 2015),

Φωτογραφίες από αρχείο Lesvos oldies [Lesvosoldies | Facebook](#)

Πίνακας εξωφύλλου Σ. Αθηναίος ,*Αγορά*,1981