



UNIVERSITY OF THE  
**ΑΕΓΕΑΝ**

SCHOOL OF ENGINEERING  
DEPARTMENT OF PRODUCT  
AND SYSTEMS DESIGN ENGINEERING

ΠΡΟΓΡΑΜΜΑ ΜΕΤΑΠΤΥΧΙΑΚΩΝ ΣΠΟΥΔΩΝ

«ΟΛΟΚΛΗΡΩΜΕΝΗ ΣΧΕΔΙΑΣΗ ΚΑΙΝΟΤΟΜΩΝ ΠΡΟΪΟΝΤΩΝ».

## ΜΕΤΑΠΤΥΧΙΑΚΗ ΔΙΠΛΩΜΑΤΙΚΗ ΕΡΓΑΣΙΑ.

ΤΙΤΛΟΣ: ΣΧΕΔΙΑΣΗ ΚΟΣΜΗΜΑΤΩΝ ΒΑΣΙΣΜΕΝΑ ΣΤΗΝ ΕΛΛΗΝΙΚΗ ΠΑΡΑΔΟΣΗ  
ΚΑΙ ΤΟ CRAFTDESIGN.



Εικόνα 1

ΣΠΟΥΔΑΣΤΡΙΑ: ΝΙΚΟΛΑΟΥ ΕΜΜΑΝΟΥΕΛΑ, dpsdi22011

ΔΙΔΑΣΚΟΝΤΕΣ ΠΜΣ: 1. ΞΕΝΟΦΩΝΤΟΣ ΒΑΣΙΛΕΙΟΣ, 2. ΜΠΙΣΣΑΣ ΚΩΝΣΤΑΝΤΙΝΟΣ, 3. ΚΟΡΩΝΗΣ ΓΕΩΡΓΙΟΣ.

ΣΥΡΟΣ 2024

# ΕΥΧΑΡΙΣΤΙΕΣ

---

Ούσα μεγαλωμένη βιώνοντας δύσκολες συνθήκες, είμαι απολύτως σίγουρη πως ως τα 25 μου χρόνια έχω καταλάβει την έννοια της οικογένειας.

Θέλω αρχικά να ευχαριστήσω τον άνθρωπο που με μεγάλωσε, τον αδερφό μου, Παύλο, όντας τρίτος γονέας στη ζωή μου. Εν συνεχεία, να ευχαριστήσω τους γονείς μου, οι οποίοι με «έπλασαν» με κόπο, με στήριξαν και άντεξαν κάθε μου απόφαση. Η επιμονή της μητρός μου να πιστέψω σε μένα, με έκανε μαχήτρια.

Ευχαριστώ επίσης, τον πνευματικό μου πατέρα Αγ. Γόρτυνος και Μεγαλουπόλεως Νικηφόρο, που είναι διαρκώς η φωνή λογικής και αρετής στο πλευρό μου, όλους τους πατέρες που πίστεψαν σε μένα και αποτελούσαν καθ' όλη την διαδρομή αυτή στήριγμά μου, π. Νεκτάριος Ευγ., π. Πέτρος Βλ., π. Νικόλαος Κ. (εξάδελφος) , καθώς και τον αδερφό του τελευταίου, Τάσο. Επίσης, ευχαριστώ τον φίλο και φωτογράφο των δημιουργημάτων Α. . Ευχαριστώ την αδελφική μου φίλη, Μαρίλη, ούσα η μεγαλύτερη έμπνευσή μου και η φωνή αισιοδοξίας στη ζωή μου.

Τέλος, θέλω να ευχαριστήσω τον επιβλέποντα καθηγητή, κύριο Ξενοφώντος Β., για την συνεργασία, την εμπιστοσύνη που μου έδειξε και την καθοδήγησή του στη παρούσα εργασία.

*Αυτή, λοιπόν, είναι η δική μου έννοια της οικογένειας.*

# ΠΡΟΛΟΓΟΣ

---

Στην διπλωματική εργασία με τίτλο «**Σχεδίαση κοσμημάτων βασισμένα στην ελληνική παράδοση και το craftdesign**»θα αναλύσουμε κάθε μια από τις μορφές των χειροποίητων κοσμημάτων, όπως επίσης και την έννοια του craft design (χειροποίητα αντικείμενα), μέσα από την διαδικασία σχεδίασης κοσμημάτων, βασισμένα σε μοτίβα τα οποία είχαν σχεδιαστεί και κατασκευαστεί επίσης χειροποίητα.

Στην παρούσα διπλωματική θα αποδώσουμε την διαδικασία από συνεχή πειραματισμό και παραγωγή από διάφορες μορφές και σχήματα, με σκοπό να διερευνηθεί η έννοια του κοσμήματος. Η μεγαλύτερη προσοχή στην διπλωματική αυτή, έχει να κάνει περισσότερο με την τεχνολογία και τη διαχείριση του υλικού και των εργαλείων. Ως εκ τούτου η βιβλιογραφία έρευνα είναι περισσότερο μια πρώτη στοιχειολόγηση της έννοιας και της ιστορίας του κοσμήματος.

## ΠΕΡΙΛΗΨΗ

---

Στην παρούσα διπλωματική εργασία με τίτλο «**Σχεδίαση κοσμημάτων βασισμένα στην ελληνική παράδοση και το craft design**», ασχοληθήκαμε με τις επιρροές των σχεδιαστών της εποχής, αλλά και με τις αξίες και το κύρος που προσέφεραν τα κοσμήματα.

Συγκεκριμένα, στην εισαγωγή αναφέρουμε την έννοια του craftdesign, ως έννοια θεμέλιο για την παρούσα διατριβή καθώς και μια ιστορική αναδρομή. Στο πρώτο κεφάλαιο ορίζουμε το «κόσμημα». Στο δεύτερο κεφάλαιο αναλύουμε τις επιρροές της εποχής, όπως επίσης τα υλικά, τα χρώματα και τα σχήματα που πρωταγωνιστούσαν. Στο τρίτο κεφάλαιο αναλύουμε το κοινωνικό status όσων έφεραν κόσμημα (περσόνων), οποιασδήποτε μορφής, τι, ποιοι και σε ποιες περιπτώσεις τα φορούσαν. Στο τέταρτο κεφάλαιο περιγράφεται το πρώτο στάδιο του ιδεασμού, ο τρόπος υλοποίησης και τα εργαλεία που χρησιμοποιήθηκαν. Τέλος, στο πέμπτο κεφάλαιο απεικονίζεται η εφαρμογή σε χειροποίητα κοσμήματα, όσων έχουμε ήδη αναλύσει.

# ΠΕΡΙΕΧΟΜΕΝΑ

---

ΕΥΧΑΡΙΣΤΙΕΣ

ΠΡΟΛΟΓΟΣ

ΠΕΡΙΛΗΨΗ

ΠΕΡΙΕΧΟΜΕΝΑ

ΕΙΣΑΓΩΓΗ

- Ιστορική αναδρομή.
- Εισαγωγή στο craft design.

**ΚΕΦΑΛΑΙΟ 1: ΚΟΣΜΗΜΑ**

1.1 ΤΙ ΕΙΝΑΙ ΚΟΣΜΗΜΑ;

1.2 ΑΝΑΓΕΝΝΗΣΗ-ΚΟΣΜΗΜΑ-ΕΛΛΑΔΑ.

**ΚΕΦΑΛΑΙΟ 2: ΕΠΙΡΡΟΗ ΕΙΝΑΙ ΕΠΟΧΗΣ ΕΙΝΑΙ ΔΗΜΙΟΥΡΓΙΕΣ.**

2.1 ΕΠΙΡΡΟΕΣ ΤΗΣ ΕΠΟΧΗΣ ΣΤΑ ΚΟΣΜΗΜΑΤΑ

2.2 ΥΛΙΚΑ

2.3 ΜΟΡΦΕΣ ΚΟΣΜΗΜΑΤΩΝ

2.4 ΜΕΘΟΔΟΙ ΥΛΟΠΟΙΗΣΗΣ

**ΚΕΦΑΛΑΙΟ 3: STATUS – ΧΡΗΣΗ ΤΩΝ ΚΟΣΜΗΜΑΤΩΝ – ΠΕΡΣΟΝΕΣ.**

**ΕΙΣΑΓΩΓΙΚΟ ΣΗΜΕΙΩΜΑ.**

**ΚΕΦΑΛΑΙΟ 4: ΠΡΩΤΟ ΣΤΑΔΙΟ ΕΦΑΡΜΟΓΗΣ ΜΟΝΤΕΛΩΝ ΧΕΙΡΟΠΟΙΗΤΩΝ ΚΟΣΜΗΜΑΤΩΝ  
ΜΕ ΕΠΙΡΡΟΕΣ ΤΟΥ 15<sup>ΟΥ</sup> – 18<sup>ΟΥ</sup> ΑΙΩΝΑ ΣΤΟΝ ΕΛΛΑΔΙΚΟ ΧΩΡΟ.**

4.1 ΙΔΕΑΣΜΟΣ

4.2 ΕΡΓΑΛΙΑ ΚΑΙ ΥΛΙΚΑ ΚΑΤΑΣΚΕΥΗΣ.

**ΚΕΦΑΛΑΙΟ 5: ΕΦΑΡΜΟΓΗ ΤΟΥ ΙΔΕΑΣΜΟΥ.**

**ΣΥΜΠΕΡΑΣΜΑ.**

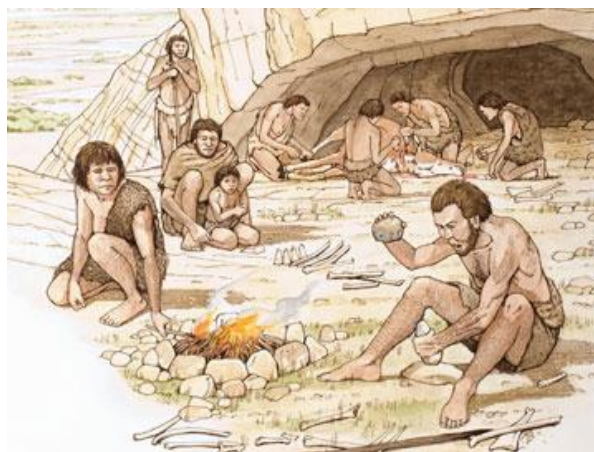
**ΒΙΒΛΙΟΓΡΑΦΙΑ**

## Ιστορική αναδρομή.

Ο άνθρωπος, από την εποχή των σπηλαίων, ξεκίνησε να έχει ευρηματική και δημιουργική σκέψη. Ξεκίνησε να χρησιμοποιεί, ως μοναδικά εργαλεία τα χέρια του, και ήταν αρκετά για να καλύψει τις ανάγκες του. Έπειτα, οι ανάγκες του είχαν μεγαλύτερες απαιτήσεις και με τον τρόπο αυτό ξεκίνησε η δημιουργία κι άλλων ανακαλύψεων, ή η βελτίωση των ήδη υπάρχοντων δημιουργιών. Γεγονός το οποίο αποτέλεσε σημαντικό ορόσημο για την ανθρώπινη εξέλιξη.

Η επιβίωση, ήταν ο κυριότερος παράγοντας ο οποίο παρακινούσε τον άνθρωπο στη συνεχή δημιουργία. Ο άνθρωπος επιδίωκε σχεδόν πάντα την ύπαρξη της ασφάλειάς του, έτσι την εποχή των σπηλαίων, φρόντιζε το περιβάλλον όπου επιβίωνε, χρησιμοποιώντας αποκλειστικά τα χέρια του για την κατασκευή εργαλείων και προσωπικού χώρου ή καταφυγίου. Ταυτόχρονα, σχεδίασε τα πρώτα του εργαλεία και όπλα, μαχαίρια και σφυρί. Με τον τρόπο αυτόν εξασφάλιζε την προστασία του, από κάθε είδος απειλή του περιβάλλοντός του, είτε φυσική, όπως για παράδειγμα η βροχή, είτε εξωτερικών παραγόντων, δηλαδή επίθεση από κάποιο ζώο. Αυτή ήταν η πρώτη απόδειξη δημιουργίας καινοτόμων αντικειμένων, του ανθρώπου με σκοπό να επιβιώσει και να καλύψει τις ανάγκες του.

Θα μπορούσε κανείς να πει πως αυτή είναι μια πρώτη ένδειξη του craft design.



Εικόνα 2

## Craft design.

Η έννοια του craft design, με σκοπό την απόλυτα πλησιέστερη εξήγηση της, αποδίδεται ετυμολογικά. Η λέξη “craft” αναφέρεται στην τέχνη και στην δεξιότητα του ανθρώπου στο να κατασκευάζει και να δημιουργεί κάτι με τα χέρια. Επίσης, η

λέξη “design”, δείχνει την καλαισθησία και την ομορφιά των κατασκευών, στο χώρο του σχεδιασμού.

Συλλογικά, το “craft design” είναι το πάντρεμα δημιουργημάτων, τα οποία θα μπορούν να καλύψουν μια ανάγκη μας, με όμορφη εμφάνιση. Τα προϊόντα που προκύπτουν από το craft design, πέρα από προσεγμένα, είναι κυρίως μοναδικά. Πέρα από την εξ ορισμού μετάφραση του «craft design» ως χειροποίητη κατασκευή, έχει και βαθύτερη έννοια. Είναι μια μορφή σχεδίασης, η οποία συσχετίζεται με παραδοσιακές τέχνες και τεχνοσιλιστικές δεξιότητες. Είναι εύκολο να χαρακτηρίσουμε αυτή τη μορφή σχεδίασης και κατασκευής, δηλαδή υλοποίησης, ως περισσότερο προσεγμένη και ο λόγος γι αυτό είναι η προσέγγισή του στο σχεδιασμό. Ο τρόπος με τον οποίο επικεντρώνεται ο δημιουργός στο χειρονακτικό και στο παραδοσιακό τρόπο κατασκευής, αντί αυτού είναι μαζικής παραγωγής.

Στον χώρο της σχεδίασης, η έννοια αυτή επικεντρώνεται στην εκτίμηση και την αξία της χειρονακτικής εργασίας και δεξιότητας, της ποιότητας, των υλικών αλλά και της προσωπικής έκφρασης και του μηνύματος που επιθυμεί ο σχεδιαστής να κάνει γνωστό. Αναγνωρίζει, τιμά και υπηρετεί τις αρχές της παράδοσης και ταυτόχρονα ενθαρρύνει την ελευθερία στον καλλιτέχνη, όσον αφορά την δημιουργικότητα. Σε καλλιτεχνικό επίπεδο, συνδυάζει την αισθητική και την λειτουργικότητα με την καινοτόμα σκέψη και απεικόνιση του καλλιτεχνικού έργου. Ωστόσο, ο δημιουργός, έχει τη δυνατότητα να επικεντρώνεται στη διατήρηση και καθόλου αλλοίωση της παράδοσης και των παραδοσιακών χειρονακτικών τεχνικών και υλικών.

Είναι σαν άγραφος νόμος, η χρήση υλικών υψηλής ποιότητας στις χειροτεχνίες. Ο κύριος λόγος της επιλογής αυτής, είναι η εγγύηση ανθεκτικότητας συγκριτικά με κάποιο υλικό χαμηλότερης ποιότητας. Επιπλέον, δεν είναι λίγες οι φορές που επιλέγονται φυσικά, τοπικά, παραδοσιακά υλικά. Έτσι αυξάνονται οι πιθανότητες της μοναδικότητας και τονίζεται η ιδιαιτερότητα της κάθε δημιουργίας.

Ένα από τα βασικά χαρακτηριστικά του «craft design» είναι η εξατομίκευση. Τα χειροποίητα έργα είναι βέβαιο πως μπορούν δύσκολα να γίνουν πανομοιότυπα σε κάθε προσπάθεια αντιγράφου, γεγονός που αποτελεί πλεονέκτημα της μοναδικότητας και μειονέκτημα στην περίπτωση που επιθυμούσε ο αγοραστής να έχει δυο ή και περισσότερα ίδια. Είναι εξίσου σημαντικό πως τα έργα εκπέμπουν, καθρεφτίζουν τον προσωπικό χαρακτήρα του δημιουργού και εμβαθύνουν στην μοναδικότητα του κάθε κομματιού.

Οι τεχνίτες είναι οι ειδικοί για τις χειρονακτικές δεξιότητες, ανεξαρτήτως τομέα απασχόλησης, για παράδειγμα τα κοσμήματα, τα έπιπλα, τα κεραμικά. Η επιδεξιότητά τους, είναι εμφανείς μέσα από τα περίτεχνα και καλαίσθητα έργα τους. Πολλοί απασχολούμενοι τεχνίτες αυτού του τομέα, επιδιώκουν την σύνδεση της παράδοσης με τις νέες, σύγχρονες προσεγγίσεις και υλικά. Έτσι δημιουργήθηκε μια καινοτόμα προσέγγιση, διάσταση στην παραδοσιακή τέχνη και χειροτεχνία. Άλλωστε

είναι γνωστή στις μέρες η έννοια και οι αξίες των διαχρονικών προϊόντων, τα οποία πηγάζουν από αυτή τη σύνδεση.

Το «craft design» εκπροσωπεί έναν τρόπο σχεδιασμού που εκτιμά την αξία και την τέχνη της χειροτεχνίας, την μοναδικότητα και την καινοτομία και τέλος, την σύνδεση με τις τοπικές κοινότητες.

*Με αυτού του είδους το πάντρεμα, της παράδοσης με τις νέες προσεγγίσεις θα ασχοληθούμε μέσω των προτάσεων των καινοτόμων δημιουργημάτων ως τελική εφαρμογή.*

## **ΚΕΦΑΛΑΙΟ 1<sup>ο</sup>:**

---

### **1.1 ΤΙ ΕΙΝΑΙ ΚΟΣΜΗΜΑ;**

Η λέξη κόσμημα, προέρχεται από το ρήμα κοσμώ, το οποίο σημαίνει «στολίζω».

Ουσιαστικά τα κοσμήματα δεν έχουν κάποια χρήση, δεν πληρούν κάποια ανάγκη μας, όμως τα χρησιμοποιούμε για να προσθέσουμε κάλλος και κομψότητα, είναι στοιχείο διακόσμησης. Το κόσμημα, μπορεί να βρίσκεται στο χώρο, αλλά κυρίως αναφέρεται στην εξωτερική εμφάνιση και έκφραση του ανθρώπου, προσφέροντας καλαισθησία.

Από την εποχή των αρχαίων ελλήνων, το κόσμημα είχε καθαρά σημειολογική χρήση. Αν και τόσο λιτοί εμφανισιακά, όσον αφορά τα ρούχα τους, έδιναν αρκετή σημασία στα κοσμήματα, τα οποία τα χρησιμοποιούσαν ως «συμπληρώματα», ώστε να μετατρέψουν ένα ρούχο κατάλληλο για κάθε περίπτωση. Όλα ήταν κατασκευασμένα στο χέρι, χρησιμοποιώντας μόνο τέχνη και φαντασία και αποτελούνταν από χρυσό, άργυρο και μπρούντζο.

*Αν και στις μέρες μας είναι εύκολη και γρήγορη λύση η επιλογή ενός δημιουργήματος της βιομηχανίας, υπάρχει διαφορετική αξία, εκτίμηση και εντύπωση για τα χειροποίητα κοσμήματα.*

Οι ρίζες των κοσμημάτων φαίνεται να προέρχονται πριν από περίπου 40.000 χρόνια, στην εποχή του Πλειστόκαινου(\*1). Ξεκινά δηλαδή από τη προϊστορία, τότε που οι άνθρωποι χρησιμοποιούσαν απλά –κατά βάση- φυσικά υλικά, αφού ήταν η μόνη τους πηγή. Υλικά όπως για παράδειγμα κοχύλια και πέτρες από τη θάλασσα, όστρακα καρποί και κόκκαλα. Με αυτά κατάφεραν και υλοποιούσαν κοσμήματα της εκάστοτε εποχής, έχοντας ως απώτερο σκοπό να αποδώσουν στον ιδιοκτήτη αίσθημα όπως αυτό της δύναμης, επιβολής και εκτίμησης.

Στην αρχαιότητα, τα κοσμήματα δήλωναν την κοινωνική και πολιτιστική ζωή των ανθρώπων. Συγκεκριμένα, χρησιμοποιούνταν με σκοπό να συμβολίσουν την κοινωνική θέση, την οικονομική κατάσταση, την κοσμοθεωρία και την θρησκεία τους. Για παράδειγμα, η φορά των κοσμημάτων στην Αίγυπτο συμβόλιζε εξουσία και πλούτο, ενώ στην Ελλάδα, είχαν χρήση με σκοπό να αναδείξουν την ομορφιά και τη θηλυκότητα, αφού αναφέρονταν κατά πλειοψηφία σε γυναίκες.

## 1.2 ΑΝΑΓΕΝΝΗΣΗ – ΚΟΣΜΗΜΑ – ΕΛΛΑΔΑ.



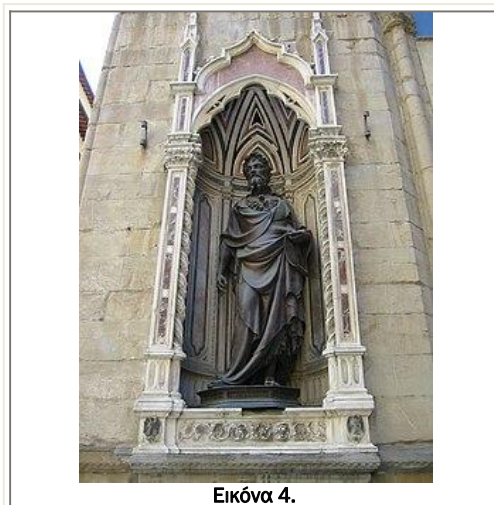
Εικόνα 3.

### ☀ 15<sup>ος</sup>-16<sup>ος</sup> ΑΙΩΝΑΣ.

Η Αναγέννηση του κλασικισμού, είναι ο συνδυασμός καλλιτεχνικής έκφρασης σε μια μεθοδική, ορθολογική προσέγγιση, όπου ήταν σχεδόν ολοκληρωτικά αφοσιωμένη στο **χρυσό κόσμημα**. Το επάγγελμα του κοσμηματοπώλη, ιδίως στην Ιταλία, την εποχή της αναγέννησης, έφτασε σε πολύ υψηλά επίπεδα. Το ιταλικό αναγεννησιακό κόσμημα απέκτησε μια εκφραστική μορφή, άξια σύγκρισης με τις παραστατικές τέχνες του ελληνικού κοσμήματος, αν και στην πραγματικότητα δεν υπήρχε σαφής διαχωρισμός μεταξύ αυτών των δυο. Οι πιο διάσημοι καλλιτέχνες εκείνης της εποχής ήταν οι εξής:

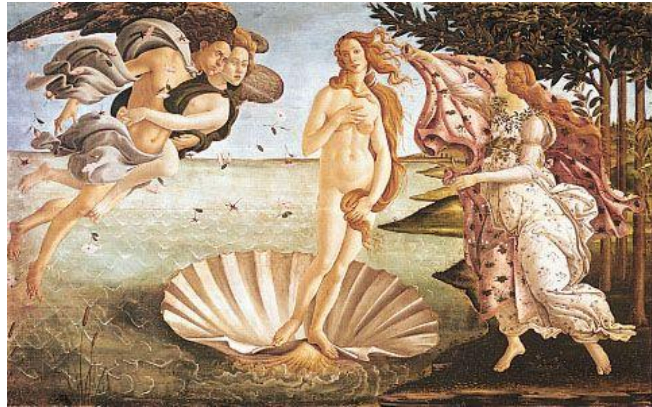


- Lorenzo Ghiberti (\*2) – γλύπτης.
- Sandro Botticelli (\*3) – ζωγράφος.



Εικόνα 4.

Καλλιτέχνης: Lorenzo Ghiberti  
Έργο: Ιωάννης ο Βαπτιστής



Εικόνα 5.

Καλλιτέχνης: Sandro Botticelli  
Έργο: Ηγέννηση της Αφροδίτης

Οι οποίοι, έκαναν την αρχή της καριέρας τους, ως μαθητευόμενοι σε εργαστήριο χρυσοχοΐας. Εκείνη την εποχή όπου οι κύριοι έπαιρναν μενταγιόν για τα καπέλα τους και οι κυρίες πήγαιναν για να αγοράσουν ή να επιδιορθώσουν τα κοσμήματά τους.

*Λόγω της μεγάλης τους αξίας, αλλά και ως βασικά στοιχεία της ιστορίας, πολλά από αυτά τα έργα έχουν παραδοθεί στη σύγχρονη εποχή σε δημόσιες και ιδιωτικές συλλογές. Τα έργα των οποίων αποτελούν βασικά θεμέλια για την διαμόρφωση της «μόδας» της εποχής.*

Ωστόσο, αντλήθηκαν στοιχεία ετεροχρονισμένα από πίνακες, που δείχνουν τα κοσμήματα που φορούσαν τόσο οι άνδρες, όσο και οι γυναίκες. Τα πορτρέτα του Botticelli φανερώνουν τα κοσμήματα που έφεραν στο κεφάλι στο δεύτερο μισό του 15<sup>ου</sup> αιώνα. Πολύτιμα υλικά, απεικόνιζαν μια πραγματική τέχνη, στην οποία υπάρχει λεπτομερής επεξεργασία από τους ειδικούς τεχνίτες και χρυσοχόους έχοντας και σαν σκοπό να εναρμονιστεί το χτένισμα, οι πλεξούδες ή τα αδέσμευτα μαλλιά με την κίνηση του κοσμήματος.



Εικόνα 6.

Συγκεκριμένα, όσον αφορά το θέμα μας, όλα όσα έχουν αναφερθεί ήδη ταυτίζονται με την καλλιτεχνική άνθηση τον 15<sup>ο</sup> και 16<sup>ο</sup> αιώνα στην Ελλάδα. Ήταν ένα αρκετά ηχηρό γεγονός το πέρασμα της αναγέννησης, μέσω της οποίας υπάρχουν επιρροές στη κουλτούρα όχι μόνο στην Ιταλία, αλλά και στην Ελλάδα. Ένα κέντρο πολιτισμού, κατά την περίοδο ιταλικής αναγέννησης, ήταν η Ελλάδα. Κατά συνέπεια είχαν μεγάλη βαρύτητα οι ιδέες και η τέχνη που προέρχονταν από Ιταλία, άρα και η επιρροή στα τοπικά κοσμήματα. Επιπλέον, όσον αφορά τα κοσμήματα, η Βυζαντινή αυτοκρατορία είχε μεγάλη επίδραση στην τέχνη της Ελλάδας, και στα κοσμηματοποιία κατά την περίοδο εκείνη. Είναι ως σήμερα εμφανής η απεικόνιση της επιρροής αυτής, σε έργα που έχουν σωθεί σε κάποιο μουσείο, μέσω των χρωμάτων και των θρησκευτικών εικόνων.

Χρονολογικά κατά τον 15<sup>ο</sup> και 16<sup>ο</sup> αιώνα, η Ελλάδα βρισκόταν υπό την Οθωμανική κυριαρχία, γεγονός που δεν επιτρέπει μια καινοτόμα πτυχή στη τέχνη. Αυτός είναι ο λόγος ταύτισης με την Ιταλία, είχε περιορισμούς λόγω των πολιτιστικών αλλά και κοινωνικών συνθηκών. Δεν παύει όμως να σημαίνει πως δεν αναδείχθηκαν έλληνες καλλιτέχνες της αναφερόμενης εποχής, οι οποίοι είχαν επίδραση στην τέχνη της εποχής. Μερικοί από αυτούς είναι οι εξής:

- Δομήνικος Θεοτοκόπουλος (El Greco) - ζωγράφος. (\*4)
- Γεώργιος Γεμιστός (Georgios Gemistos Plethon) –ανθρωπιστής, φιλόσοφος. (\*5)

Ουσιαστικά, οι αναφερόμενοι καλλιτέχνες, δεν είχαν ασχοληθεί αποκλειστικά με το κόσμημα, το τρόπο δημιουργίας και υλοποίησής του, παρόλα αυτά είχαν επιρροή στο κόσμημα μέσω των έργων τους. Ο κάθε ένας είχε διαφορετικό αντικείμενο της

τέχνης ως ενασχόληση. Γλυπτά, εικόνες και η επιρροή των ιδεών στην κοινωνία και κυρίως στην πνευματική ατμόσφαιρα της εποχής ήταν σημαντική. Διαμόρφωναν τις τάσεις και την κουλτούρα της εποχής.



Εικόνα 7.

Καλλιτέχνης: Δομήνικος Θεοτοκόπουλος (El Greco)  
Έργο: 1568 ο Μυστικός Δείπνος



Εικόνα 8.

Πορτρέτο: Γεώργιος Γεμιστός (Georgios Gemistos Plethon) - ο κάτω αριστερά με τα γένια.

### ☀ 17<sup>ος</sup> ΑΙΩΝΑΣ.

Στα τέλη του 16<sup>ου</sup> αιώνα, το αναγεννησιακό στυλ αναμείχθηκε σταδιακά στις εκδηλώσεις του Μπαρόκ. Όπως προέκυψε σε διαφορετικές χρονικές στιγμές και σε διαφορετικές χώρες. Η σταδιακή αλλαγή στο ύφος του κοσμήματος οφείλεται σε δυο παράγοντες. Αρχικά, ήταν τεχνική φύσεως, που αφορούσε τη βελτίωση όσον αφορά τη κοπή των πολύτιμων λίθων, και έπειτα αφορούσε την καλλιέργεια λουλουδιών όπου ήταν μόδα. Έτσι, η διακόσμηση των λουλουδιών και των λαχανικών έγινε το πιο μοντέρνο θέμα για στους σχεδιαστές των κοσμημάτων και ζήτησή τους εξαπλώθηκε σε όλη την Ευρώπη. Τα διακοσμητικά μοτίβα της εποχής ήταν κυρίως γεωμετρικά σχήματα. Όπως επίσης και οι μορφές τους ήταν χρυσού χρώματος, ή χρωματισμένα με σμάλτο. Αργότερα πρωταγωνιστούσε το διαμάντι, και άλλοι πολύτιμοι λίθοι οι οποίοι είχαν πολύ μεγάλη ζήτηση.

Στα μέσα του 17<sup>ου</sup> αιώνα, ο αριθμός των κοσμημάτων που φοριούνταν μειώθηκε, όπως επίσης και η μόδα για ανδρικό στολισμό μέσω του κοσμήματος.

*Ο τελευταίος που φορούσε κοσμήματα ήταν ο μονάρχης Louis XIV, και είχε σχολιαστεί πως φορούσε βαριά κοσμήματα, με την κυριολεκτική έννοια της λέξεως εξαιτίας των πολύτιμων λίθων. Ο λόγος που τα είχε φορέσει τότε, ήταν για επίσημη τελετή.*

Άλλαξε η τάση και φαίνεται πως πλέον οι γυναίκες τα πολύτιμα στολίδια που φορούσαν ξεκινούσαν από το καπέλο, στη συνέχεια με δυο βαριά – στη κυριολεξία – μενταγιόν και τέλος η ζώνη, στην οποία εφάπτονταν το μυτερό σχήμα του μπούστου. Άλλα κοσμήματα ήταν όσα είχαν το δικαίωμα να φανούν, σε λαιμό και καρπούς

δηλαδή, όπως για παράδειγμα, είναι γνωστό πως φορούσαν τουλάχιστον 4 δαχτυλίδια στο κάθε χέρι. Συχνά τα βαριά υφάσματα που χρησιμοποιούνταν για τα ρούχα ήταν κεντημένα με χρυσή κλωστή.

### ☀ 18<sup>ος</sup> ΑΙΩΝΑΣ

Περίπου στο 1725, τα κοσμήματα της εποχής ήταν αφιερωμένα στα διαμάντια και στους πολύτιμους λίθους. Μορφές μπαρόκ κοσμημάτων, αντικαταστάθηκαν από άλλη εντελώς διαφορετική μορφή, που φαίνεται να αποτελείται από πολύτιμους λίθους αποκλειστικά και το μεταλλικό στοιχείο να είναι κρυμμένο. Η μεγαλύτερη ελαφρότητα που προέκυψε αυξήθηκε από τον μεγάλο αριθμό κενών χώρων στη σύνθεση καθώς και από την έλλειψη συμμετρίας σε πολλές περιπτώσεις. Τα φαρδιά κολιέ «τόκερ» με μενταγιόν ήταν δημοφιλή και η καρφίτσα του στομάχου παρέμεινε με στυλ αλλά σε ελαφρύτερη, πιο ευάερη μορφή.

# ΚΕΦΑΛΑΙΟ 2<sup>ο</sup>:

---

## ΕΠΙΡΡΟΗ ΤΗΣ ΕΠΟΧΗΣ ΣΤΙΣ ΔΗΜΙΟΥΡΓΙΕΣ.

### 2.1 ΕΠΙΡΡΟΕΣ ΤΗΣ ΕΠΟΧΗΣ ΣΤΑ ΚΟΣΜΗΜΑΤΑ.

Στον 15<sup>ο</sup> με 17<sup>ο</sup> αιώνα, οι χειροποίητες δημιουργίες και συγκεκριμένα τα κοσμήματα, στον ελλαδικό χώρο εξελισσόταν όλο ένα και περισσότερο ως κουλτούρα υπό την επίδραση διάφορων πολιτιστικών, κοινωνικών και ιστορικών παραγόντων. Η εποχή αυτή, ήταν μέρος της εποχής της Αναγέννησης και του Μπαρόκ, εποχή δηλαδή που χαρακτηρίζονταν από σημαντικές κοινωνικές, πόσο μάλλον πολιτιστικές αλλαγές και προφανώς αλλαγές στην αντίληψη της τέχνης.

Τα ιστορικά γεγονότα, και συγκεκριμένα οι κατακτήσεις, οι επαναστάσεις και οι επιδρομές επηρέασαν όχι μόνο τα υλικά αλλά και τα σχέδια των κοσμημάτων. Η Βυζαντινή εποχή είχε επίσης την επίδρασή της. Στα κοσμήματα εμφανίζονταν Βυζαντινά χαρακτηριστικά όπως χρυσά φύλλα, περίτεχνα σχέδια και χρήση πολύτιμων λίθων. Από την άλλη, η επαφή με την Ανατολική Αυτοκρατορία, κυρίως με την Οθωμανική Αυτοκρατορία, είχε ως αποτέλεσμα την ενσωμάτωση ανατολίτικων στοιχείων στα κοσμήματα. Η Ελλάδα βρισκόταν υπό την οθωμανική κυριαρχία, είναι δηλαδή αναπόφευκτο να μην υπάρχουν οθωμανικές επιρροές. Κάποια κοσμήματα ωστόσο έφεραν στοιχεία της οθωμανικής στυλιστικής επιρροής.

Τόσο η μόδα, όσο και οι Πολιτιστικές Επιρροές είχαν μεγάλη σημασία. Οι τάσεις στην Ευρώπη επηρέαζαν τα σχέδια, τα σχήματα, τις δημιουργίες και τα υλικά που χρησιμοποιούσαν ή αποτύπωναν στα κοσμήματα. Έτσι, κατά τη διάρκεια της Αναγέννησης δηλαδή 14<sup>ο</sup> – 17<sup>ο</sup> αιώνα, η τέχνη και ο πολιτισμός είχαν μια ανανέωση και επανεξέταση των κλασικών προτύπων. Βασική έμπνευση των κοσμημάτων ήταν η αρχαία ελληνική και ρωμαϊκή τέχνη. Τα ακριβά υλικά, οι πολύτιμοι λίθοι χρησιμοποιούνταν ευρέως, ταυτόχρονα υπήρχε η άνθιση της εγχάραξης.

*Κατά την περίοδο του Μπαρόκ, δηλαδή τον 17<sup>ο</sup> αιώνα, η τέχνη απέκτησε έναν πιο εκθαμβωτικό και εκκεντρικό χαρακτήρα. Ξεκίνησε έντονα η επιλογή του πολύπλοκου σχεδίου.*

Η απόκτηση τέτοιου είδους κοσμημάτων, σε συνδυασμό με την επιλογή των πολύτιμων λίθων και την εκάστοτε επεξήγηση του κάθε ενός, όπως ισχύει ως σήμερα, αντικατόπτριζε πολυτέλεια και πλούτο. Η πιο συχνή επιλογή σε πολύτιμους λίθους ήταν τα διαμάντια και τα ρουμπίνια κυρίως χάρη στα χρώματά τους. Επίσης,

δημοφιλή ήταν τα μαργαριταρένια κολιέ, τα οποία συμβόλιζαν προστασία και καλοτυχία. Η επεξεργασία των οποίων γινόταν από ειδικούς, με το χέρι, γίνεται δηλαδή αντιληπτή η ύπαρξη της λεπτομέρειας στα κοσμήματα.

Υπήρχε ποικιλία σχεδίων και κυρίως αποτυπώσεις της καθημερινής ζωής και των καθημερινών εικόνων. Ορισμένα συνηθισμένα σχέδια περιελάμβαναν:

- ✦ **Γεωμετρικά Σχήματα:** Όπως κύκλοι, οβάλ τετράγωνα και τρίγωνα ήταν δημοφιλέστερα. Τα απλά γεωμετρικά σχήματα αντικατοπτρίζουν την επιρροή της αρχαίας ελληνικής κλασικής τέχνης. Το πιο δημοφιλέστερο σχήμα της εποχής ήταν οι **σπείρες**, ιδίως σε κοσμήματα αλλά συχνά συναντάται και στην διακόσμηση της εποχής εκείνης.



Εικόνα 9.

Εικόνα από μουσείο Μπενάκη.

Η σπείρα ως τάση, είτε κοσμημάτων, είτε διακοσμητικών χώρου.

- ✦ **Φυτικά Σχέδια:** Τα κοσμήματα είχαν συχνά εικόνες λουλουδιών, φύλλων και φυτών. Τα λουλούδια ειδικά ήταν πολυφορεμένα, συμβόλιζαν την της φύση και την ομορφιά. Αλλιώς τα βρίσκουμε ως φυσικά στοιχεία, τα οποία ήταν μάλιστα και πολύ δημοφιλή.
- ✦ **Περίπλοκα Γεωμετρικά Σχέδια:** Όπως αναφέραμε, η εμφάνιση του Μπαρόκ κατήργησε κάθε στοιχείο του μινιμαλισμού στα κοσμήματα. Έκαναν εμφάνιση τα περίπλοκα γεωμετρικά σχήματα, με πολλές καμπύλες και τότε ξεκίνησε να υπάρχει στα κοσμήματα οι σπείρες. Η άνθιση της δημιουργίας κοσμημάτων, σε συνδυασμό με την επιδείνωση της δεξιοτεχνίας, επέτρεψε την δημιουργία λεπτομερών και πολύπλοκων σχεδίων.
- ✦ **Εικόνες Ζώων:** Δεν είναι λίγες οι φορές που συναντάμε την εικόνα ζώων σε κοσμήματα, όπως για παράδειγμα πουλιά, φίδια και λιοντάρια, που συμβόλιζαν δύναμη, ανάσα και ομορφιά.
- ✦ **Ιστορικά και Μυθολογικά Σχέδια:** Υπήρχαν συχνές αναφορές σε ιστορικά και μυθολογικά γεγονότα και θέματα αντίστοιχα, ενσωματώνοντας στοιχεία από την αρχαία ελληνική παράδοση.
- ✦ **Κύκλοι και κρίκοι:** Χρησιμοποιούνται συχνά σε κολιέ, βραχιόλια και σκουλαρίκια προσδίδοντας ομορφιά, χωρίς απαραίτητα να έχει κάποια εξήγηση ή σημασία.
- ✦ **Καρδιές:** Είτε σε κολιέ, είτε σε βραχιόλια ήταν – και είναι ακόμη – σύμβολο του έρωτα και της αφοσίωσης. Κυρίως αποτυπώνονταν σε δαχτυλίδια.

- ☀ **Περίτεχνα σχέδια:** Περιείχε τις τάσεις της εποχής. Πολλά γεωμετρικά σχήματα μαζί, και συνήθως μπερδεμένα. Ανάγλυφα σχέδια, πάνω από κάποια άλλα γεωμετρικά σχήματα. Έχουν εμφανιστεί και αναπαραστάσεις ζώων. Φορείς των κοσμημάτων αυτών ήταν οι πιο τολμηροί.

Συνολικά, τα σχέδια των κοσμημάτων την εποχή εκείνη ήταν εξαιρετικά ποικίλα και εξέφραζαν τις ποικίλες επιρροές και προτιμήσεις της εποχής.

## 2.2 ΥΛΙΚΑ:

Τα υλικά που χρησιμοποιούσαν δεν ήταν πολλά, ήταν όμως τα πολυτιμότερα και περιλάμβαναν ποικίλες πρώτες ύλες.

Τα υλικά ήταν τα εξής:

- ☀ **Χρυσό και Ασήμι:** Η προτίμηση του χρυσού ήταν λόγω λάμψης και σπάνιας προσέγγισης και επειδή από την αρχή που έγινε γνωστό θεωρήθηκε πολύτιμο. Η ανάδειξη του ασημιού ως δημοφιλέστερου, έγινε λόγω της ευκολότερης προσέγγισης του οικονομικά. Τα κοσμήματα από αυτά τα πολύτιμα μέταλλα ήταν συχνά στολίδια για πλούσιους και ευγενείς.
- ☀ **Πολύτιμοι Λίθοι:** Πρόσδιδαν χρώμα και λάμψη. Συνήθως, φορούσαν σμαράγδια, ζαφείρια και ρουμπίνια.
- ☀ **Ημιπολύτιμοι Λίθοι:** Πέτρες όπως το λαζουρίτης, το χαλαζίας, η αμέθυστος και άλλες ημιπολύτιμες πέτρες χρησιμοποιούνταν επίσης για διακόσμηση.



Εικόνα 10,11.

Αριστερά ημιπολύτιμοι, δεξιά πολύτιμοι λίθοι

- ☀ **Περίτεχνα Σχέδια από Μέταλλα και Σύρμα:** Μέταλλα και σύρμα χρησιμοποιούσαν για την κατασκευή περίτεχνων και πολύπλοκων σχεδίων.
- ☀ **Μαργαριτάρια:** Ήταν γνήσια και ήταν περισσότερο προσιτά από όλες τις πέτρες. Πηγή τους ήταν τα στρείδια.

- ✿ **Κοράλλια:** Το δημοφιλέστερο σε μεσογειακές περιοχές. Έχει ροζ ως κόκκινες αποχρώσεις. Χρησιμοποιούνταν ευρέως, κυρίως στη Μεσόγειο.
- ✿ **Πέρλες:** Οι πέρλες ήταν δημοφιλείς, είτε φυσικές είτε πολλές φορές πλαστικές. (ανάλογα με τη κοινωνική τάξη που θα αναλύσουμε παρακάτω).
- ✿ **Σμάλτο:** Το σμάλτο, ένα υλικό που προέρχεται από την τηγανίτιδα σε υψηλές θερμοκρασίες, χρησιμοποιούνταν για να προσθέσει χρώμα και σχέδια στα κοσμήματα.
- ✿ **Πολύτιμες πέτρες:** διαμάντια, ζαφείρια, ρουμπίνια, σμαράγδια και πέρλες χρησιμοποιούνταν για να προσθέσουν χρώμα και λάμψη στα κοσμήματα.
- ✿ **Μπλε χάντρες:** Σύνηθες φαινόμενο στα κοσμήματα ήταν η παρουσία μιας τουλάχιστον – αν όχι αποκλειστικά – μπλε χάντρας. Έχει επίσης παρατηρηθεί πολλάκις η παρουσία χαντρών με σχέδιο ματιών, για τον ίδιο σκοπό.

## 2.3 ΜΟΡΦΕΣ ΚΟΣΜΗΜΑΤΩΝ

Οι μορφές των κοσμημάτων δεν διαφέρουν καθόλου με τις σημερινές, με τη μόνη διαφορά πως για την αναφερόμενη εποχή ήταν καινοτομία, κάτι ξένο που εντάχθηκε στην ρουτίνα τους και κυρίως που τους άρεσε και υπήρχε διαρκώς εξέλιξη.

- ✿ **Κολιέ και Κρεμαστά Κοσμήματα:** Τα κολιέ ήταν διακοσμητικά κομμάτια που φορούσαν γύρω από το λαιμό. Με σκοπό να τονίσουν τον λαιμό δημιούργησαν αυτή τη μορφή κοσμήματος. Είτε κρεμαστά, είναι μακριά, είτε κοντά ήταν το κόσμημα το οποίο ήταν προσιτό από όλες τις κοινωνικές τάξεις, στην κάθε μια βέβαια όπως και ό, τι αντιστοιχούσε. Συχνά ήταν κατασκευασμένα από χρυσό, ασήμι ή άλλα πολύτιμα μέταλλα, ενίοτε συνδυαζόμενα με πολύτιμες πέτρες.
- ✿ **Δαχτυλίδια:** Τα δαχτυλίδια διακοσμούσαν τα δάχτυλα και μπορούσαν να έχουν λεπτομερή σχέδια ή να περιλαμβάνουν πολύτιμες πέτρες. Συχνά τα φορούσαν ως σύμβολα εξουσίας, μόνο οι αριστοκράτες. Περισσότερο ρομαντική μορφή από της υπόλοιπες, αφού ένα χρυσό δαχτυλίδι, η βέρα υποδήλωνε, όπως και σήμερα αν ήταν έγγαμοι ή άγαμοι.
- ✿ **Σκουλαρίκια:** Είχαν περίτεχνα σχέδια, σκοπός τους ήταν να προσφέρουν λάμψη στο πρόσωπο. ήταν πολύ δημοφιλή, και μπορούσαν να πάρουν διάφορες μορφές, όπως σταφύλια, κρίκοι ή περίτεχνα σχέδια με πολύτιμα μέταλλα και πέτρες.



✦ **Βραχιόλια:** Τα φορούσαν γύρω από καρπό. Το σύνηθες υλικό τους ήταν το μέταλλο, σμάλτο ή σύρμα. Συνοδεύονταν από πολύτιμες πέτρες και σχεδόν ποτέ δεν φοριόταν μονάχα ένα στο κάθε χέρι. Λιγότερο δημοφιλές κόσμημα.

✦ **Στέμματα και Στέφανα:** Κόσμημα το οποίο μαρτυρούσε πως ο φορέας του άνηκε σε τάξη καλής οικονομικής κατάστασης, συνήθως δηλαδή το φορούσαν οι ευγενείς. Ήταν ένα κόσμημα στολισμού του κεφαλιού, το οποίο δεν είχε καθημερινή χρήση. Εικόνα 12.

✦ **Σταυροί:** Μια κατηγορία κοσμημάτων η οποία χρησιμοποιούταν καθαρά για θρησκευτικού σκοπούς. Η εξέλιξη τους ήταν τα κοσμήματα με αγιογραφίες, τα λεγόμενα σημερινά «κωνσταντινάτα» και «η Μαντόνα».



*Πάλι ως άγραφος νόμος σε κάθε νεογέννητο αγόρι προσφερόταν σα δώρο ένα κωνσταντινάτο και σε κορίτσι η μαντόνα.*

Οι μορφές αυτές των κοσμημάτων αντικατοπτρίζουν την εξέλιξη της μόδας της εποχής, την ποικιλομορφία και την καινοτομία του σχεδιασμού του κάθε ενός. Καθώς επίσης και τις κοινωνικές και θρησκευτικές πεποιθήσεις τους, την εποχή εκείνη.

*Εύκολα μπορεί κάποιος να χαρακτηρίσει τα κοσμήματα αυτά ως ταυτότητα του ατόμου της κοινωνίας.*

Σημαντικό είναι να σημειωθεί ότι κάθε περιοχή, κοινωνική τάξη ή περίοδος είχε τις δικές της μοναδικές εκφράσεις στην κοσμηματοποιία, και οι επιλογές υλικών και σχεδιασμού ήταν επηρεασμένες από το περιβάλλον και την πολιτιστική κληρονομιά κάθε τόπου, αλλά κυρίως της κοινωνικής τάξης και θέσης.

## **2.4 ΜΕΘΟΔΟΙ ΥΛΟΠΟΙΗΣΗΣ:**

Οι αργυροχρυσόχοι και οι χρυσόχοι, λόγω της άνθησης των κοσμημάτων διαρκώς εμπλούτιζαν τις μεθόδους κατασκευής και υλοποίησής τους. Κάποιες από τις πιο γνωστές μεθόδους, οι οποίες χρησιμοποιούνται ως σήμερα, είναι οι εξής:

✦ **Σφυρηλάτηση:** Είναι η μέθοδος διαμόρφωσης μετάλλων, με τη βοήθεια συμπιεστικής δύναμης. Έχει πρωταγωνιστικό ρόλο η θερμοκρασία μέσω της οποίας μπορεί να σχηματιστεί ευκολότερα το μέταλλο. Διαχωρίζεται σε θερμή και ψυχρή, ανάλογα με τις συνθήκες θερμοκρασίας κατά την επεξεργασία.

- ✦ **Χύτευση:** Είναι γνωστή και στις μέρες, έχει ως βασικό εργαλείο τα καλούπια μέσω των οποίων παίρνει μορφή το μέταλλο. Χρειάζεται πάρα πολύ υψηλές θερμοκρασίες, ώστε να λιώσει το μέταλλο και να πάρει μορφή.
- ✦ **Συγκόλληση:** Επίσης μια μέθοδος γνωστή και στις μέρες μας, βέβαια αρκετά απλή μορφή συγκριτικά με τη σύγχρονη. Μέθοδος με τις οποία κολλούνται μέταλλα μεταξύ τους.
- ✦ **Σκάλισμα:** Μια μέθοδος με τα πιο ευφάνταστα αποτελέσματα. Είναι η μέθοδος που διαμορφώνει πολύτιμους λίθους και δίνει σχήμα, ή εφαρμόζει χαραξίς που το κάνει μοναδικό. Αρκετά λεπτομερειακή και προσεκτική δουλειά.
- ✦ **«Ψυχρή σύνδεση»:** Μέθοδος με την οποία «δένει» ο τεχνίτης υλικά μεταξύ τους, πχ χάντρες με κρίκους περαστές σε αλυσίδα, μέσω των πριτσινιών υλοποιώντας ένα κολιέ. (κόλλες, συρραπτικά και πριτσίνια)

# ΚΕΦΑΛΑΙΟ 3<sup>ο</sup>:

## STATUS– ΧΡΗΣΗ ΤΩΝ ΚΟΣΜΗΜΑΤΩΝ - ΠΕΡΣΟΝΕΣ.

Η φορά των κοσμημάτων μπορούσε να είχε καθημερινή χρήση, ακόμα και σε ειδικές περιπτώσεις, δηλαδή γάμος, γενέθλια και άλλες κοινωνικές εκδηλώσεις. Είναι επίσης σημαντικό να τονιστεί πως δεν φορούσαν κοσμήματα αποκλειστικά οι γυναίκες. Φορούσαν και οι άνδρες κολιέ, βραχιόλια και δαχτυλίδια και λιγότεροι σκουλαρίκια.

Η Ελλάδα είχε μεγάλο πλεονέκτημα, γιατί η τέχνη δεχόταν επιρροές λόγω του γεωγραφικού πλεονεκτήματος. Είχε επιρροές από την ανατολή, την βενετσιάνικη και την τουρκική τέχνη προσδίδοντας ποικιλία και πλούσια πολιτιστική εμπειρία στα κοσμήματα αυτής της περιόδου. Αυτή ήταν η αρχή του «άγραφου νόμου» των οικογενειακών κειμηλίων. Με σκοπό να υποδείξουν την οικονομική και κοινωνική θέση τους, είχαν αντίστοιχα κοσμήματα τα οποία περνούσαν από γενιά σε γενιά. Ήταν κοσμήματα προσωπικά με χάραξη του επωνύμου ή και των αρχικών γραμμάτων των ονομάτων τους. Τα κοσμήματα είχαν συχνά βαθύτερη σημασία και συμβόλιζαν πολλά πέρα από την απλή διακόσμηση και καλαισθησία.

Ορισμένα από αυτά τα μηνύματα που μετέφεραν περιλαμβάνουν:

- ✦ **Κοινωνική Κατάσταση:** Πολύτιμα υλικά και λίθοι, έδιναν ένα σαφές μήνυμα και κατατόπιζαν την κοινωνική κατάσταση του φορέα. Η χρήση αυτών, έδειχνε πλούτο και εξουσία. Σύνηθες εμφάνιση Πολυτελή κοσμήματα, κυρίως από χρυσό και πολύτιμα μέταλλα.
- ✦ **Αγάπη και Ρομαντισμό:** Πολύτιμοι λίθοι όπως διαμάντια και ρουμπίνια, συμβόλιζαν αγάπη και τη διαχρονική αξία συναισθημάτων. Μέσω κυρίως των δαχτυλιδιών συμβόλιζαν και την ευτυχία σε σχέσεις.
- ✦ **Πίστη και Προστασία:** Σύμβολα όπως, φυτικά μοτίβα, εικόνες ζώων είχαν πνευματική σημασία. Δηλαδή, οι πόες συμβόλιζαν την φύση και τη ανανέωση, οι εικόνες ζώων είχαν τη δυνατότητα και συμβόλιζαν ιδιαίτερες ιδιότητες, όχι τόσο πνευματικές, για παράδειγμα δύναμη και ανδρεία.
- ✦ **Σύμβολα Πίστης και Πνευματικότητας:** Με τρανταχτό παράδειγμα τους σταυρούς που τους φορούσαν σε ένδειξη πίστης και ως έκφρασης πνευματικότητας.
- ✦ **Ιστορική ή Μυθολογική Σημασία:** Ορισμένα κοσμήματα μπορεί να αναφέρονταν ή να έφεραν μήνυμα από ιστορικά γεγονότα ή μυθολογική αφήγηση.

- ✦ **Οικογένεια:** Όσα κοσμήματα κληρονομούνταν από γενιά σε γενιά, συμβόλιζαν την οικογενειακή ιστορία και σημασία. Αρκετά σημαντική έννοια, και κυρίως σημαντική συναισθηματική έννοια.
- ✦ **Σύμβολα ισχύος και πολεμικής τέχνης:** Σπαθιά και πολεμικά θέματα αποτυπωμένα σε κοσμήματα, μαρτυρούν την ανδρεία και τη ισχύ του φορέα, αλλά κυρίως τον ηρωισμό.

*Η φορά των κοσμημάτων αναφερόταν σε κάθε κοινωνική τάξη και κατάσταση και διαφοροποιούνταν ανάλογα με το φύλο, την τάξη και την περίσταση. Συγκεκριμένα κάποια από τα στρώματα του πληθυσμού που έφεραν κοσμήματα ήταν τα εξής:*

- ✦ **Ευγενής Τάξη:** Η ευγενής τάξη, αποτελούμενη από τους ευγενείς, τους αυτοκράτορες και τα βασιλικά πρόσωπα φορούσε κοσμήματα ως ένδειξη πλούτου. Τα κοσμήματα ήταν πλούσια και πολυτελή από πολύτιμα μέταλλα και λίθους.
- ✦ **Έμποροι:** Άνηκαν στην αστική τάξη συνήθως και φορούσαν κοσμήματα τα οποία έδειχναν την κοινωνική τους τάξη και τον ευημερούντα τρόπο ζωής τους. Ενδεικτικά, φορούσαν κολιέ, δαχτυλίδια και βραχιόλια.
- ✦ **Κοινωνική Μεσαία Τάξη:** Οι άνθρωποι αυτής της κοινωνικής τάξης ήταν οι τεχνίτες, εργάτες και τα κοσμήματα που φορούσαν ήταν απλά και λιτά.
- ✦ **Γυναίκες (ειδικές περιπτώσεις):** Κάθε γυναίκα σε οποιαδήποτε από τις παραπάνω κοινωνικές τάξεις και αν άνηκε φορούσε κοσμήματα με σκοπό να ολοκληρώσει τον συνδυασμό της εμφάνισής της. Κυρίως, κινήσεις εντυπωσιασμού και υπερβολής γινόντουσαν σε γάμους και σε εκδηλώσεις.
- ✦ **Σε κοινωνικές εκδηλώσεις:** Όλοι οι προαναφερόμενοι, ανεξαρτήτου τάξης σε κοινωνικές εκδηλώσεις, γενέθλια, γάμους και αγώνες φορούσε τα αντίστοιχα κοσμήματα.

Ήταν συνεπώς διαδεδομένη και εξέφραζε την ταυτότητα, την οικονομική και την κοινωνική τάξη όλων.

## Εισαγωγικό σημείωμα.

---

Στα ακόλουθα κεφάλαια, παραθέτεται ο πειραματισμός και η προσπάθεια στην προσέγγιση των κοσμημάτων του 15<sup>ου</sup> ως και του 18<sup>ου</sup> αιώνα, παντρεύοντάς τα με το σήμερα.

Δεν είναι σκοπός η δημιουργία «άλλης μιας σειράς κοσμημάτων». Σύμφωνα με τα ως τώρα στοιχεία που συλλέχθηκαν για τα κοσμήματα, οι άνθρωποι τότε ήταν φορείς κοσμημάτων – ανάλογα με τη κοινωνική τους θέση – συνήθως σε εκδηλώσεις ή γενικότερα σε ειδικές περιπτώσεις. Αυτό το στοιχείο στη προκειμένη σειρά επιδιώκεται να αναιρεθεί.

Αρχικά, - στο 4<sup>ο</sup> κεφάλαιο - υπάρχει το πρώτο στάδιο του ιδεασμού, τα σκίτσα και κάθε πλάνο υλοποίησης. Εν συνεχεία, παρουσιάζονται τα εργαλεία και ορισμένα από τα εξαρτήματα για την ολοκλήρωση των κοσμημάτων. Έπειτα, - στο 5<sup>ο</sup> κεφάλαιο - φαίνονται αναλυτικά και καταταγμένα σε κατηγορίες τα τελικά δημιουργήματα. Η κάθε προσπάθεια εφαρμογής, συνοδεύεται από μια λεζάντα, και φυσικά σχολιάζεται.





**Mood board 2.**

Τα mood boards είναι εργαλεία, οπτικής αναπαράστασης που χρησιμοποιούνται στο τομέα δημιουργίας και σχεδιασμού, με σκοπό να συγκεντρωθούν και να παρουσιαστούν οι ιδέες, η έμπνευση και η αισθητική για το θέμα. Η δημιουργία ενός mood board γίνεται με την συλλογή εικόνων, φωτογραφιών, χρωμάτων, αντικειμένων και όποιων άλλων στοιχείων συνοδεύονται με την ιδέα που έχει ως επιθυμία να μεταφέρει ο δημιουργός.

Ο σκοπός του mood board είναι να δημιουργήσει οπτική αναπαράσταση της ατμόσφαιρας, της κουλτούρας, του στυλ και όσων στοιχείων ενσωματωθούν σε ένα νέο προϊόν. Έχει βοηθητικό ρόλο, καθώς οργανώνει τις ιδέες του δημιουργού και τον ενθαρρύνει στο τρόπο αποτύπωσης του έργου του.

Στον “mood board 1” , απεικονίζονται κάποια στοιχεία που χαρακτηρίζουν την εποχή του 15<sup>ου</sup> έως τα τέλη του 17<sup>ου</sup> αιώνα. Συγκεκριμένα, φαίνεται πως την περίοδο εκείνη υπήρχαν επιρροές από την Αναγέννηση, μέσω των πινάκων του ιταλού ζωγράφου (η γέννηση της Αφροδίτης και το προφίλ μιας γυναίκας), επίσης υπήρχαν βυζαντινές επιρροές (φαίνονται μέσω της εικόνας του Ιουστινιανού με τη σύζυγό του). Τα χρώματα που κυριαρχούσαν ήταν το κόκκινο, το πράσινο, το ασημί και φυσικά το χρυσό. Τα κοσμήματα που απεικονίζονται είναι καλαίσθητα, περίτεχνα και όλα σε

χρυσούς χρωματισμούς. Έχουν γεωμετρικά σχέδια και κάποια από αυτά σπείρες. Τέλος, έχουν δοθεί και στοιχεία πολυτελείας, όπως πολύτιμοι λίθοι και φλουριά.

Στον “mood board 2” , απεικονίζονται στοιχεία του ελλαδικού χώρου κατά τον 15<sup>ο</sup> ως και τον 17<sup>ο</sup> αιώνα, σε μεταλλικές κατασκευές. Όσον αφορά τις κατασκευές, φαίνεται πως προτιμούσαν τους ασημί χρωματισμούς. Η επιλογή του μετάλλου στις κατασκευές δηλώνει την ανθεκτικότητα του υλικού. Επιπλέον, υπάρχουν σχέδια που προδίδουν την καταγωγή τους, όπως πόες και φυτά σε αντικείμενα, είτε τρισδιάστατα, είτε με χάραξη. Τα μεταλλικά αντικείμενα είναι ξεκάθαρο πως εξυπηρετούσαν τις ανάγκες τους.



Δεν αναλύεται σε όλα τα κοσμήματα το πρώτο στάδιο του ιδεασμού. Αρχικά γιατί επαναλαμβάνεται η ίδια διαδικασία και έπειτα επειδή έχουν επιλεγθεί τα πιο περίπλοκα. Το κάθε ένα για διαφορετικό λόγο.

Ο ιδεασμός ξεκίνησε αποτυπώνοντας ένα δαχτυλίδι που πήρε το όνομα «μαργαρίτα». Είναι εμφανής ο λόγος της ονοματοδοσίας του. Έχει τα φυσικά και φυτικά στοιχεία, που αναφέρεται ως σύνθετες στα κοσμήματα της εποχής της Αναγέννησης στον ελλαδικό χώρο. Εικόνα 13

Στα δαχτυλίδια, ο βαθμός δυσκολίας είχε ανέβει, όσον αφορά την σύνθεση των υλικών, αλλά ακόμα περισσότερο στη διαδικασία να «κρυφτούν» οι άκρες του σύρματος, ώστε να προσφέρει

καλαισθησία. Αυτοί οι προβληματισμοί υπήρχαν εξαιτίας του υλικού που επιλέχθηκε για την υλοποίηση του, το σύρμα. Το σύρμα που χρησιμοποιήθηκε είναι ατσάλινο, και όχι από αλουμίνιο. Βασικό χαρακτηριστικό αυτής επιλογής είναι η ανθεκτικότητα σε τσακίσεις και σπείρες.

*Το ατσάλινο σύρμα έχει πολλά πλεονεκτήματα τα οποία θα τα αναγράφονται παρακάτω.*

Έτσι, με πειράματα και με συνεχής προσπάθειες, ξεκίνησε η πρακτική αποτύπωση. Το σύρμα για να μπορέσει να φαίνεται καλαίσθητα, και συνάμα να μπορεί να προσφέρει σταθερότητα στις χάντρες που απαρτίζονται στο αναφερόμενο κόσμημα, δηλαδή να εξυπηρετεί μια ανάγκη του, έχει συνδετικό ρόλο. «Περνάει» αρμονικά, σαν μια γραμμή σύνθεσης, μέσα από τις χάντρες. Δηλαδή συνδέει τη διακόσμηση και τη βάση του κοσμήματος. Όσον αφορά τον τρόπο με τον οποίο εν τέλει δεν φαίνονται οι άκρες, είχε ως όφελος την προσφορά σταθερότητας. Η βάση του κοσμήματος, δηλαδή ο κρίκος που θα περάσει το δάχτυλο, υλοποιήθηκε από το σύρμα, και είναι εξίσου σταθερή. Είναι σημαντικό να σημειωθεί, πως το μέγεθος του



δαχτυλιδιού είναι ρυθμιζόμενο, με τον τρόπο αυτό μπορεί να απευθυνθεί σε διαφορετικά μεγέθη.

Στη συνέχεια, πάλι έχοντας ένα δαχτυλίδι για πρωταγωνιστή, αυτή τη φορά διαφέρει, σε υλικό και σε σχέδιο με το προηγούμενο. Η σχεδίαση του συγκεκριμένου δαχτυλιδιού ήταν πιο εύκολη, αρχικά διότι δεν προοριζόταν για να φέρει χάντρες και δεύτερον διότι εκμεταλλεύτηκαν οι άκρες του για διακόσμηση, γεγονός που μηδενίζει το πρόβλημα όσον αφορά το «κρύψιμό» τους.

Το υλικό του δαχτυλιδιού, είναι μαύρο καλώδιο - με εσωτερικό λεπτό σύρμα -. Οι άκρες του πράγματι εκμεταλλεύτηκαν ως σπείρες και κατά συνέπεια ως διακόσμηση του κοσμήματος. Για να μπορέσει να υλοποιηθεί αυτό, η βάση του θα πρέπει να έχει διπλό πέρασμα του υλικού. Όπως φαίνεται στη πρώτη όψη (πλάγια).

Εικόνα 14.

Η επιλογή αυτού του υλικού έχει ως μειονέκτημα το πάχος τους, επειδή είναι μεγαλύτερο σε σχέση με το απλό σύρμα, όμως έχει διαφορετικό ύφος, παρόμοια ανθεκτικότητα, αλλά λιγότερη σταθερότητα. Λόγω της μη σταθερής του βάσης που προσφέρει το υλικό, δεν συνοδεύει χάντρες. Αποτελεί κόσμημα από μόνο του.

Κλείνοντας, οι «ατέλειες» που πιθανώς φαίνονται και αποκαλύπτουν την προέλευση του υλικού, πως είναι δηλαδή καλώδιο, δεν είναι δυσάρεστες. Με τον τρόπο αυτόν αποκαλύπτεται η χειροποίητη διαμόρφωσή του,

άρα και μοναδικότητα.

- τα σημεία όπου φαίνεται, είναι οι άκρες, στις οποίες ασκήθηκε πίεση με τη πένσα όμως πάλι με μεγάλη προσοχή διακρίνεται. -

Ο ιδεασμός συνεχίζεται σε χαρτί, για αυτή τη περίπτωση όμως περίπλοκα, αλλάζει ο πρωταγωνιστής. Υπήρχε μια κατεύθυνση για τη δημιουργία σετ, εφόσον υπήρχαν ήδη τα υλικά. Ιδιαίτερα όσον αφορά τα σχήματά τους, ήταν ένα είδος προδιαγραφής και έτοιμου προσχεδίου του κοσμήματος. Τα υλικά, λοιπόν, ήταν τα εξής, χάντρες - που έμοιαζαν με πέρες - και πολύτιμοι λίθοι, συγκεκριμένα φεγγαρόπετρα, σε σχήμα ρόμβου. Επειδή οι πολύτιμοι λίθοι, ανεξαρτήτως μεγέθους, είναι σχεδόν πάντα σε

πρωταγωνιστικό ρόλο δεν συνδυάζονται με πολλές πληροφορίες, ώστε να διατηρηθεί η σπουδαιότητα των πετρών.



Σε αυτή την περίπτωση, έγινε χρήση δυο χρωμάτων σύρματος, δημιουργώντας ένα σετ κοσμημάτων αποτελούμενο από ένα ζευγάρι σκουλαρίκια, ένα μενταγιόν και ένα δαχτυλίδι. Τα σκουλαρίκια είναι σχεδιασμένα για να υλοποιηθούν εξ ολοκλήρου χειροποίητα, χωρίς την χρήση κρίκου του εμπορείου. Η στρογγυλή βάση του αποτελείται και αυτή από σύρμα. Η μοναδική προσθήκη προϊόντος εμπορείου, είναι τα εξαρτήματα που περνούν στα αυτιά και τα κοσμούν. Η υλοποίηση του

δαχτυλιδιού είναι ελεύθερη, αυθόρμητη με ερεθίσματα από την εποχή της Αναγέννησης, γεγονός που μαρτυριέται από τις σπείρες. Εικόνα 15.



Η πλειοψηφία των κοσμημάτων κατά τον 15<sup>ο</sup> ως τον 17<sup>ο</sup> αιώνα, παρέχει την προσθήκη πολύτιμων ή ημιπολύτιμων λίθων. Ο μπλε αχάτης, σε ακανόνιστο σχήμα, είναι ο πρωταγωνιστής για τη δημιουργία του μενταγιόν. Ως ένα υλικό εξαιρετικά εκθαμβωτικό, δεν χρειάστηκε επιπλέον πληροφορίες για να ολοκληρωθεί ως κόσμημα. Το σύρμα, έχει ρόλο διακόσμησης, δημιουργώντας σπείρες και σύνθεσης, τοποθετώντας σε σταθερή θέση την πέτρα.

Εικόνα 16.

## 4.2 ΕΡΓΑΛΙΑ ΚΑΙ ΥΛΙΚΑ ΚΑΤΑΣΚΕΥΗΣ.

Τα εργαλεία και τα υλικά που χρησιμοποιούνται για την κατασκευή των κοσμημάτων είναι ποικίλα, πολυδιάστατα, καθώς υπάρχουν πολλές επιλογές, οι οποίες εξαρτώνται από τον σχεδιαστή. Ανάλογα με το ύφος του κοσμήματος, την τεχνική και τα υλικά που χρησιμοποιούνται γίνεται η επιλογή τους. Συγκεκριμένα για τα υλικά, υπάρχει ως εξωτερικός παράγοντας οι προσωπικές προτιμήσεις του φορέα. Ως κύριο υλικό της εφαρμογής στη πράξη στα κοσμήματα είναι το σύρμα.

### Εργαλεία:

Η επεξεργασία του σύρματος απαιτεί ορισμένα βασικά εργαλεία, όχι μόνο για τη σωστή χρήση και διαμόρφωση του υλικού, όσο για το σωστό αποτέλεσμα. Αρκετά από τα εργαλεία είναι προβλέψιμο πως χρειάζονται.



- ✦ **Πενσάκια:** Με τη βοήθεια δύο μικρών πενσών, ήταν εύκολη η διαμόρφωση του σχήματος στα υλικά επεξεργασίας. Υπάρχουν αρκετά είδη πένσας, η χρήση της κάθε μίας είναι ανάλογη της τεχνικής και της εξυπηρέτησης. Οι πένσες κοπίδια, έχουν διπλό ρόλο. Έχουν την δυνατότητα να κόψουν και να διαμορφώσουν ένα υλικό. Οι πένσες ακριβείας, είναι ιδανικές για το κράτημα των υλικών κατά την επεξεργασία. Οι πένσες για καμπύλες χρησιμοποιούνται για την κάμψη των μετάλλων έτσι ώστε να παίρνουν το επιθυμητό σχήμα και σχέδιο. Γενικότερα, για να κρατήσω σταθερά τα υλικά ήταν το ιδανικότερο εργαλείο. Εικόνα 17.



- ✦ **Βίτσα (ξύλινη):** Η χρήση της βίτσας έχει συγκεκριμένο ρόλο και απευθύνεται, σχεδόν αποκλειστικά στα δαχτυλίδια. Με τη βοήθεια της βίτσας, η επεξεργασία δαχτυλιδιών τελειοποιήθηκε. Η επίτευξη του στρογγυλού σχήματος των δαχτυλιδιών, οφείλεται στην βίτσα. Αυτή που χρησιμοποιήθηκε είναι περίπου Φ16, Φ17 όσο είναι κατά προσέγγιση το μέσο νούμερο που φορούν οι γυναίκες.

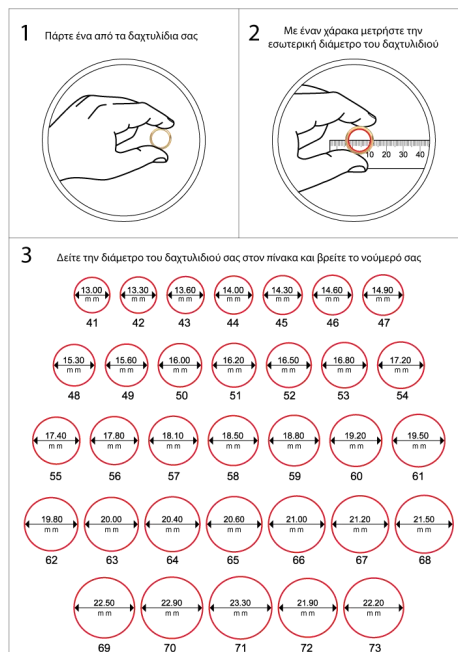
Είναι βέβαια σημαντικό να τονιστεί πως τα δαχτυλίδια που δημιουργήθηκαν μπορούν να ρυθμιστούν στις ανάγκες του μεγέθους του φορέα. Εικόνα 18,19.

Περίπου 61.500 αποτελέσματα (0,38 δευτερόλεπτα)

Το **νούμερο** δαχτυλιδιού για ένα τυπικό γυναικείο χέρι είναι 54-55 και 60-62 για ένα αντρικό. 6 Αυγ 2022

google





Εικόνα 20: βοήθος εύρεσης του μεγέθους δαχτυλιδιού.

☀ **Σφυρί:** Το σφυρί είναι ένα από τα πρώτα εργαλεία που έχει εφεύρει ο άνθρωπος με σκοπό την εξυπηρέτηση των αναγκών του.

Το σφυρί έχει βοηθητικό ρόλο μόνο στα κοσμήματα που είχαν στοιχεία μετάλλου ή σύρματος. Το σφυρί χρησιμοποιείται για το σφυρηλάτημα και το διαμόρφωμα του μετάλλου. Η φλατ – επίπεδη μορφή του σύρματος επιτυγχάνεται με τη χρήση του σφυριού. Εικόνα 21.

☀ **Φωτιά:** Άλλο ένα εργαλείο επίσης σε ειδική περίπτωση χρήσης, για υλικό επεξεργασίας, δηλαδή της κλωστής είναι η φωτιά. Η ιδανικότερη επιλογή στις κλωστές είναι οι κηροκλωστές. Ο λόγος προτίμησής τους είναι το κέρινο περιβλήματός τους, που εξασφαλίζει σταθερότητα στους κόμπους και σε κάθε μορφή πλέξης. Κυρίως προσφέρει ασφάλεια στο κλείσιμο - πως δε θα ανοίξει και δε θα αλλοιωθεί - με τη βοήθεια της φωτιάς. Καίγοντας, λοιπόν, ελαφρώς τις άκρες, λιώνουν και κολλιούνται με το σώμα του κοσμήματος. Προσοχή, δεν συνιστάται η παραμονή της φωτιάς για αρκετή ώρα, μερικά δευτερόλεπτα αρκούν, στο σημείο που θα καεί, γιατί υπάρχει περίπτωση καταστροφής. Λιώνει και μαυρίζει το υλικό, με αποτέλεσμα ακαλαίσθητη όψη και άσχημη οσμή.

Εικόνα 22.

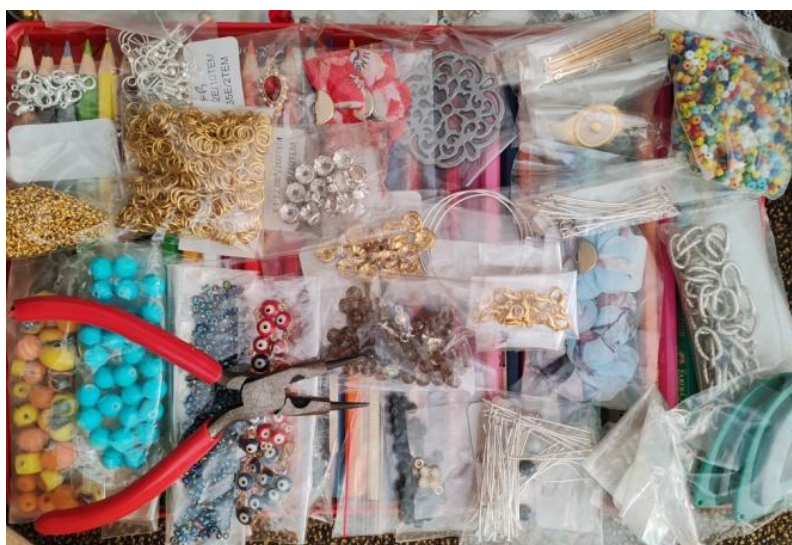
☀ **Εξαρτήματα ολοκλήρωσης κοσμημάτων:** Κλείνοντας, τα εξαρτήματα που η χρήση τους είναι παρεμφερής με αυτή των εργαλείων είναι τα κουμπώματα, οι βάσεις, τα κρικάκια, τα

στοπάκια και τα πριτσινάκια. Είναι εργαλεία σύνθεσης πολλών υλικών και αντικειμένων. Για παράδειγμα χωρίς τα πριτσίνια δε θα μπορούσαν να σταθούν οι χάντρες στο κλείσιμο. Ένα κλείσιμο και ένα κούμπωμα (καβουράκι ή παπαγαλάκι) δε θα μπορούσε να σταθεροποιηθεί δίχως στοπάκι στο σύρμα. Αυτοί είναι οι λόγοι για τους οποίους ανήκουν σε αυτή την κατηγορία. Εξυπηρετούν τις ανάγκες ολοκλήρωσης των δημιουργιών.

Εικόνα 23.

### Υλικά:

Τα υλικά των κοσμημάτων είναι ποικίλα, περιλαμβάνουν ευρεία γκάμα από πολύτιμα μέταλλα, πέτρες, αλλά και φυσικά και συνθετικά υλικά. Κάθε ένα από αυτά έχει τις δικές του ιδιότητες, και επιλέγεται ανάλογα με το στυλ και ύφος του κοσμήματος, το σχέδιο και τον τελικό προορισμό του κοσμήματος αυτού, δηλαδή σε ποιόν απευθύνεται.



Εικόνα 24.



☀ **Σύρμα:** Το σύρμα είναι ένα υλικό το οποίο προσφέρει στον σχεδιαστή την ελευθερία να διαμορφώσει το υλικό όπως απαιτεί το σχέδιο. Σαν υλικό είναι αρκετά οικονομικό, είναι ανθεκτικό στη φθορά, στη διαμόρφωση και τη διάβρωση. Έτσι οι κατασκευές που προκύπτουν από αυτό, είναι ανθεκτικές και για καθημερινή χρήση. Επίσης, σημαντικό είναι το γεγονός πως διατηρεί το χρώμα του, δεν ξεβάφει και δεν αλλοιώνεται με την επαφή του στο νερό. Διατηρεί την εμφάνισή του με την πάροδο του χρόνου. Βέβαια, το πιο σημαντικό του μειονέκτημα, το βάρος. Με τις συρμάτινες δημιουργίες είναι σύνηθες φαινόμενο η υπερδημιουργία, με αποτέλεσμα όσο περισσότερο σύρμα έχει η κατασκευή τόσο βαρύτερη να είναι. Εικόνα 25.





**Σύρμα – βάση:** Το συγκεκριμένο σύρμα είναι αρκετά λεπτό, αλλά εξίσου ανθεκτικό. Είναι διαφορετικό είδος με το προαναφερόμενο, αποτελεί βάση για να περάσουν οι χάντρες και να δημιουργηθεί ένα βραχιόλι ή ένα μενταγιόν. Εικόνα 26.



**Χάντρες:** (κρυσταλλάκια- πορσελάνινες). Οι χάντρες που μοιάζουν με κρυσταλλάκια είναι οι πιο δημοφιλής χάντρες. Αν και δεν είναι αληθινός κρύσταλλος, προσφέρει λάμψη στις δημιουργίες. Συχνά τα βλέπουμε να χρησιμοποιούνται σε κοσμήματα και διακοσμητικά αντικείμενα. Σαν κατασκευή το μεγαλύτερο ποσοστό των χαντρών είναι πλαστικό ή γυάλινο υλικό το οποίο του προσφέρει την πλησιέστερη εμφάνιση με τον αληθινό κρύσταλλο. Είναι διαθέσιμες σε πολλά σχήματα και διάφορα μεγέθη. Είναι εύθραυστο υλικό, όχι όσο ο αληθινός κρύσταλλος και είναι μια αρκετά οικονομική επιλογή. Οι πορσελάνινες έχουν ίδια χαρακτηριστικά με τις προαναφερόμενες. Οι βασικές διαφορές τους όμως είναι η ευθραυστότητα και η εύκολη καταστροφή τους. Επίσης, είναι σκουρόχρωμες και όχι ημιδιάφανες όπως οι κρυστάλλινες.



**Πολύτιμοι – ημιπολύτιμοι λίθοι:** Είναι φυσικά ορυκτά τα οποία χρησιμοποιούνται ευρέως στην κοσμηματοποιία και φυσικά είναι ευκολότερο να αποκτηθούν συγκριτικά με παλαιότερες εποχές. Πέρα από τη κοσμηματοποιία πολλοί τις χρησιμοποιούν για θεραπείες. Η τιμή τους είναι εμφανώς ανεβασμένη σε σχέση με όλα τα υπόλοιπα υλικά. Έχουν πάντα πρωταγωνιστικό ρόλο στα κοσμήματα γι αυτό κυρίως τα συναντάμε μόνα τους.

# ΚΕΦΑΛΑΙΟ 5<sup>ο</sup>:

## ΕΦΑΡΜΟΓΗ ΤΟΥ ΙΔΕΑΣΜΟΥ.

Για να μπορέσει να γίνει η εφαρμογή του ιδεασμού είναι απαραίτητο να ακολουθηθούν ορισμένα στάδια για να φτάσουμε στο τελικό αποτέλεσμα. Τα στάδια της εξέλιξης, της ανάπτυξης και της υλοποίησης της αρχικής ιδέας και των επιρροών είναι η προεργασία για την τελική υλοποίηση.

Όπως και έγινε, αρχικά εκτελείται η συλλογή πληροφοριών και ιδεών για το θέμα της δημιουργίας και κατασκευής. Το γεγονός αυτό επιτυγχάνεται μέσω της έρευνας και αναζήτησης, με σκοπό τη δημιουργία καινοτόμων προϊόντων. Κατά τη διαδικασία αυτή, ο σχεδιαστής λαμβάνει ερεθίσματα για το θέμα. Εν συνεχεία, η ανάπτυξη της ιδέας σε συνδυασμό με τον σχεδιασμό, εξερευνά λεπτομερώς την ύπαρξη δυνατών και αδύναμων σημείων της κατασκευής. Έτσι, σχεδιάζεται μια βελτιωμένη πρόταση και σκοπεύει να υλοποιηθεί, σε πρώτο στάδιο ως σκίτσο και τελικά ως φυσικό προϊόν.

Στο κεφάλαιο αυτό φαίνεται η φυσική υλοποίηση τελικών κοσμημάτων σε κατηγορίες.



Εικόνα 27.

## **ΣΕΤ:**

---

### Χρυσά κοσμήματα με Πέρλες & Φλουριά.



Τα χρυσά κοσμήματα με πέρλες ήταν τα δημοφιλέστερα στην εποχή του 15<sup>ου</sup> ως και τα τέλη του 17<sup>ου</sup> αιώνα. Άνηκαν σε αυτή τη κατηγορία, χάρη στην αισθητική και συμβολική τους σημασία. Τα χρυσά κοσμήματα με πέρλες αντιπροσώπευαν πολλά περισσότερα από απλά ένα κόσμημα. Με την επιλογή ενός τέτοιου κοσμήματος αυτομάτως εκτίθεται η κοινωνική τάξη και οι οικονομική κατάσταση του φορέα. Συμβολίζει πλούτο και κομψότητα, οι πέρλες συχνά χρησιμοποιούταν ως σύμβολο ευγένειας. Ποικίλουν οι συνδυασμοί των κοσμημάτων με πέρλες και χρυσές λεπτομέρειες.





Το σετ της εικόνας, δημιουργήθηκε με βάση τις παραπάνω πληροφορίες και με σκοπό να απευθύνονται σε όλες τις κοινωνικές τάξεις ανθρώπων.

Τα πρώτα – όπως φαίνονται στη φωτογραφία – σκουλαρίκια, αποτελούνται από επιχρυσωμένο ατσάλι, με σκοπό να μην αλλοιωθεί και να μην καταστραφεί η ποιότητά του. Οι χάντρες που μοιάζουν με πέτρες, περασμένες σε σύρμα επιχρυσωμένο, μικρές και διακριτικές. Έχουν την πληροφορία του κύκλου, οποίος ως γεωμετρικό σχήμα πληρρεί τις προδιαγραφές για να ανήκει στην κουλτούρα της εποχής.

Τα επόμενα – με βάση τη φωτογραφία – σκουλαρίκια αποτελούνται από βάσεις κρίκων, κοσμούμενες με πέτρες και φλουριά, επίσης τάση της εποχής. Κυρίως συμβολικής σημασίας, επίδειξη πλούτου. Το υλικό και σε αυτά είναι ατσάλι επιχρυσωμένο, επιτυγχάνοντας έτσι την εξασφάλιση υψηλής ποιότητας και ανθεκτικότητας.

Κλείνοντας, το μενταγιόν. Αποτελείται από αλυσίδα, εξίσου από επιχρυσωμένο ατσάλι και διακοσμημένη με τα ίδια ακριβώς φλουριά από τα προηγούμενα σκουλαρίκια. Διακριτικό κομμάτι συγκριτικά με τα υπόλοιπα, με σκοπό να μπορέσουν να φορεθούν μαζί.

Για την κατασκευή αυτού του σετ χρησιμοποιήθηκαν τα πενσάκια και τα στοπάκια. Τα στοπάκια στο πρώτο ζευγάρι σκουλαρικών έκλεισε και σταθεροποίησε τις χάντρες με τη βοήθεια των πενσών. Οι πένσες διαμόρφωσαν επίσης τους κρίκους σε κάθε κόσμημα ανάλογα με τις ανάγκες του καθενός.

## Χρυσά κοσμήματα & Λευκός χαλαζίας.



Ο λευκός χαλαζίας, γνωστός και ως «ιλιότης», είναι ένας ημιπολύτιμος λίθος, ανήκει στους παλαιοϊδρυματικούς λίθους και είναι γνωστός για την λάμψη του, την απαλή υφή του και τη διάφανη όψη του. Έχει μεταξένια υφή και πολλές φορές εμφανίζονται σχισμές ή φλέβες άλλων χρωμάτων. Απαιτεί μεγάλη προσοχή λόγω της μεσαίας σκληρότητάς του. Συνιστάται η αποφυγή της έκθεσής του στο ηλιακό φως για αρκετή ώρα, διότι μπορεί να προκαλέσει αλλαγές στην όψη του, δηλαδή αλλαγή στο χρώμα του. Οι πέτρες του λευκού χαλαζία δεν ήταν τόσο δημοφιλείς στα μέσα του 15<sup>ου</sup> αιώνα. Υπήρχε μεγαλύτερη προτίμηση ακριβότερων λίθων με σκοπό την επίδειξη του πλούτου τους. Τον λευκό χαλαζία τον έφεραν σε καθημερινές εξόδους.



Το μενταγιόν με τον πρωταγωνιστή αυτού του σετ, λευκό χαλαζία. Για την υλοποίηση του έχουν χρησιμοποιηθεί δυο είδη σύρματος, ένα σφυρηλατημένο τοποθετημένο πάνω από τον ημιπολύτιμο λίθο και ένα



λεπτό, που έχει συνδετικό χαρακτήρα των υλικών. Συνδέει τον λίθο με το διακοσμημένο σύρμα, σε κάθε μεριά. Πάνω, δημιουργείται μια θηλιά μέσω της οποίας μπορεί να κρεμαστεί το κόσμημα.

Βασικό εργαλείο για την τελειοποίηση του δαχτυλιδιού είναι η βίτσα. Το δαχτυλίδι, δημιουργήθηκε με συνεχής ελέγχους στη βίτσα, αρχικά για να διατηρηθεί στρογγυλεμένο και στη συνέχεια για να διαμορφωθεί το μέγεθος. Φέρει σπείρες, επίσης τάση της εποχής. Το υλικό του είναι σύρμα, αστάλινο το οποίο έχει σφυρηλατηθεί για να δημιουργηθεί αυτή η φλατ όψη.

Τα σκουλαρίκια, είναι από έτοιμη επίπεδη συρμάτινη ταινία, δεν έγινε η χρήση του σφυριού. Έχει σχήμα κρίκου και εσωτερικά σπείρα. Στο κέντρο της σπείρας έχει κολληθεί μια λευκή χάντρα, με σκοπό να παραπέμπει σε πέπλα και να ταιριάζει στην εποχή.

Σε αυτό το σετ τα εργαλεία που χρησιμοποιήθηκαν ήταν η βίτσα, για την διαμόρφωση του δαχτυλιδιού. Περνώντας το σύρμα γύρω από τη βίτσα, παίρνει την στρογγυλεμένη μορφή που χρειάζεται ένα δαχτυλίδι. Επίσης, για το δαχτυλίδι χρησιμοποιήθηκε το σφυρί, το οποίο σφυρηλάτησε το σύρμα ώστε να πάρει φλατ μορφή. Οι σπείρες των σκουλαρικών επιτεύχθηκαν με τα πενσάκια που έχουν κωνικές άκρες, ώστε να μπορέσει να υλοποιηθεί το απαραίτητο γύρισμα. Κρατώντας τη μια



άκρη του σύρματος με το ένα πενσάκι, και το υπόλοιπο σύρμα να περιφέρεται, επίσης με το πενσάκι, δημιουργείται η σπείρα. Τέλος, για το μενταγιόν χρησιμοποιήθηκε η πένσα «κοπής», με σκοπό να συνδέσει το λεπτό σύρμα με το σκονί του κολιέ σε πρώτη φάση, και έπειτα το λεπτό σύρμα με το σύρμα διακόσμησης. Το σύρμα διακόσμησης του κολιέ, έχει επίσης σφυρηλατηθεί, με τη χρήση του σφυριού.

## Μαύρο σετ



Το σετ αυτό, αποτελείται από δυο μενταγιόν των οποίων και των δυο τα υλικά είναι ημιπολύτιμοι λίθοι. Τα υλικά που αποτελούνται είναι μαύρο καλώδιο, το οποίο εσωτερικά έχει σύρμα, μαύρο λεπτό σύρμα ατσάλινο και συρμάτινη, ατσάλινη ταινία επιχρυσωμένη. Οι ημιπολύτιμοι λίθοι που συμπεριλαμβάνονται είναι μαύρη ηφαιστειακή λάβα, καφέ αχάτη και μαύρο αιματίτη.

Το δαχτυλίδι αυτό υπάρχει στο πρώτο στάδιο του ιδεασμού. Το υλικό του είναι μαύρο καλώδιο, το οποίο φέρει εσωτερικώς σύρμα. Τα σχέδιά του είναι σπείρα διπλή. Το καλώδιο έχει μεγαλύτερο πάχος από το σύρμα, γι αυτό και έχει διαμορφωθεί έτσι με σκοπό να εκμεταλλεύονται οι δυο άκρες του.

Τα σκουλαρίκια είναι τα μόνα που δεν έχουν απόλυτα μαύρη εμφάνιση. Η προσθήκη του επιχρυσωμένου ατσάλιου, προσφέρει λάμψη. Έχουν σημαντικό ρόλο οι χρυσές λεπτομέρειες στα



σκουλαρίκια, είναι επειδή θα «χάνονται» τα κοσμήματα, όταν φορεθούν, στα μαλλιά.

**Μαύρη πέτρα από ηφαιστειακή λάβα.:** Δεν θεωρείται πολύτιμος, ούτε ημιπολύτιμος λίθος, είναι θεωρητικά σε μια ενδιάμεση τάξη. Είναι ευρέως γνωστή πέτρα και χρησιμοποιείται συχνά στη κοσμηματοποιία. Η πέτρα αυτή είναι διακοσμημένη με μαύρο καλώδιο το οποίο έχει σε κάθε άκρη, πάνω και κάτω, μια σπείρα. Επίσης, έχει χρησιμοποιηθεί μαύρο ατσάλινο σύρμα για περισσότερες λεπτομέρειες και για επιτυχή σύνθεση όλων των υλικών μεταξύ τους. Στην εποχή του 15<sup>ου</sup> και 17<sup>ου</sup> αιώνα δεν ήταν ευρέως γνωστή αυτή η πέτρα. Βέβαια ως μοναδική της χρήση εκείνη την εποχή ήταν η διακόσμηση και προσθήκη σε κοσμήματα.



**Καφέ αχάτης και μαύρος αιματίτης:** Σε αυτό το μενταγιόν έχουν χρησιμοποιηθεί δυο είδη πέτρας και επίσης έχουν χρησιμοποιηθεί τα περισσότερα υλικά. Η εξωτερική βάση είναι από μαύρο σφυρηλατημένο σύρμα, δημιουργώντας το περίγραμμα. Κλείνει και σταθεροποιείται η μορφή του με μαύρο σύρμα που συνδέει τα υλικά μεταξύ τους. Στη συνέχεια, πάνω στην πέτρα υπάρχουν δυο μικρές σπείρες με το ίδιο σύρμα του περιγράμματος, αλλά χωρίς να σφυροκοπηθεί. Και τέλος, χρησιμοποιώντας ως βάση το σύρμα μαύρου χρώματος διακοσμήθηκαν οι χάντρες του ημιπολύτιμου λίθου, αιματίτη.

Και οι δυο αυτοί ημιπολύτιμοι λίθοι ήταν αρκετά δημοφιλείς και χρησιμοποιούνταν άλλοτε για διακόσμηση ενδυμάτων, συνήθως στο γιακά και στα μανίκια των ρούχων, και άλλοτε σε κοσμήματα. Τα εργαλεία που χρησιμοποιήθηκαν είναι οι πένσες και το σφυρί. Με τη χρήση του σφυριού το μαύρο σύρμα πήρε φλατ μορφή. Με τις πένσες με κωνικές άκρες, δημιουργήθηκαν οι σπείρες του δαχτυλιδιού και των μενταγιόν.



## ΜΠΛΕ ΣΕΤ.



Λιγότερο περίπλοκο σε σχέση με τα υπόλοιπα περίτεχνα σετ. Εντελώς διαφορετικό ύφος από τα προηγούμενα. Μια ακόμη διαφορά σε αυτό το σετ είναι η επιλογή ασημένιων λεπτομερειών. Κυρίαρχο στοιχείο είναι το μπλε χρώμα, το οποίο είναι αρκετά συμβολικό. Υπήρχε από τότε η πεποίθηση πως το μπλε χρώμα διώχνει το κακό. Είτε κακοτυχία, είτε κακό μάτι. Συχνή χρήση του μπλε χρώματος στον ελλαδικό χώρο κατά τον 16<sup>ο</sup> αιώνα, ήταν για την διακόσμηση των κοσμημάτων. Το μπλε προσέφερε στα κοσμήματα εντυπωσιακά και εκλεπτυσμένα σχέδια. Επίσης φέρει στοιχεία της φύσης.



Τα σκουλαρίκια είναι περασμένα σε πριτσινάκια και όχι σε κλασική βάση σκουλαρικών ή σύρμα. Στη κάτω μεριά έχουν από ένα γύρισμα, όχι για καλαισθησία, αλλά για πρακτικούς λόγους, κλεισίματος και σταθερότητας των χαντρών. Η επιλογή των πριτσινιών έχει ως σκοπό την απόλυτη σταθερότητα και



ανθεκτικότητά τους.

Το βραχιόλι έχει ένα κλασσικό και διαχρονικό ύφος υλοποίησης. Αποτελείται από τις μπλε χάντρες εξίσου, και εκπέμπει τα ίδια συμβολικά μηνύματα για την «κακοτυχία».



Το μενταγιόν, είναι αρκετά μακρύ. Στη μέση φέρει στοιχείο της φύσης. Συγκεκριμένα ένα φύλλο δέντρου. Από την αρχαιότητα, οι έλληνες εκτιμούσαν πολύ την φύση. Η σχέση τους με τη φύση ήταν αλληλένδετη. Αποτελούσε μοναδική τους ασχολία και επέφεραν καρπούς για την επιβίωσή τους.

Η φύση ήταν ένα μεγάλος πυλώνας για τον πολιτισμό των αρχαίων Ελλήνων. Η εκτίμησή τους για το περιβάλλον και τη φύση αποτυπώνεται σε πολλά έργα τέχνης. Λάτρευαν και δόξαζαν τη φύση.



Τα εργαλεία που έχουν χρησιμοποιηθεί είναι οι πένσες και τα στοπάκια για να κλείσουν τα κοσμήματα και να μείνουν σταθερά. Τα στοπάκια είναι σφαιρικά και με την πίεση που ασκείται από τα πένσα, γίνονται φλατ και κλειδώνουν τα υλικά στη βάση του κοσμήματος.

## Μαύρο ασημί σετ



Και αυτό το σετ φέρει μαύρους χρωματισμούς, όμως αυτή τη φορά σε συνδυασμό ασημένιο χρώμα. Οι πολύτιμοι λίθοι που περιλαμβάνει είναι ο οψιδιανός ασημένιας ανταύγειας, και από στοιχεία της φύσης υπάρχει μια θαλάσσια διάθεση. Αυτό το σετ αποτελείται από τρία μενταγιόν και ένα

ζευγάρι σκουλαρίκια



Σκουλαρίκια με σύρμα αστάλινο σε ασημί χρώμα, διαμορφωμένο απεικονίζοντας ουρές. Στις άκρες έχει χάντρες, κρυστάλλια, μαύρου χρώματος.





Το μενταγιόν φέρει κρυσταλλάκι, όχι αληθινό αλλά από γυαλί, σε διάφανη απόχρωση σχεδόν σφαιρικού σχήματος. Με σκοπό να είναι σταθερό έχει περαστεί ασημένιο σύρμα, δημιουργώντας και στις δυο άκρες θηλιές. Η μια θηλιά για τα περάσει το κορδόνι του μενταγιόν και άλλη για να περάσει το πριτσίνι που φέρει μαύρο κρυσταλλάκι σε σχήμα ρόμβου.

#### Οψιδιανός ασημένιας ανταύγειας.

Το μενταγιόν δημιουργήθηκε με περασμένες χάντρες και πολύτιμους λίθους διαδοχικά στη βάση τους. Η βάση τους είναι κηροκλωστή. Σε κάθε της άκρη κλείνει με στοπάκια. Από τη μία μεριά υπάρχει το κούμπωμα, ή καβουράκι όπως ονομάζεται, και από την άλλη κρικάκια.

Ο Οψιδιανός ασημένιας ανταύγειας, δεν ήταν γνωστός λίθος στην αρχαιότητα. Βέβαια τα εφέ χρωματισμού που προσφέρει αυτή η πέτρα, παραπέμπουν σε μια τεχνική επεξεργασίας των μετάλλων, που ήταν δημοφιλής στον ελλαδικό χώρο από την αρχαιότητα. Από τη διαδικασία αυτή έχει ρίζες η ονομασία του λίθου. Ήταν μια διαδικασία που γινόταν στο ασήμι, δημιουργώντας εγχάραξη, λαμβάνοντας με τον τρόπο αυτόν διάφορες αποχρώσεις του μαύρου – γκρί.

Το μενταγιόν φέρει στοιχεία της φύσης και συγκεκριμένα της θάλασσας. Η εξωτερική άσπρη βάση θυμίζει το εσωτερικό του κοχυλιού. Το μαύρο και το ασημένιο ατσάλινο σύρμα χρησιμοποιήθηκε για τη διακόσμηση του «κοχυλιού». Η επιλογή του μαύρου σύρματος είχε ως σκοπό την δημιουργία αντίθεσης. Οι χάντρες στο πάνω μέρος είναι μαύρα κρυσταλλάκια σε σφαιρικό σχήμα και μια χάντρα λευκή που μοιάζει με πέρλα. Έχει στοιχεία της αρχαιότητας, αφού οι έλληνες ήταν στενά συνδεδεμένοι με τη φύση, και κατά συνέπεια με τη θάλασσα.

Τα εργαλεία που χρησιμοποιήθηκαν είναι οι πένσες και τα στοπάκια και η βίτσα. Σε συνδυασμό των δυο προκύπτει η σταθερότητα των χαντρών στη βάση. Αποκλειστικά με τη κωνική πένσα δημιουργήθηκε η τριπλή σπείρα. Η βίτσα διαμόρφωσε το σχήμα του δαχτυλιδιού.



## ΣΕΤ ΦΕΓΓΑΡΟΠΕΤΡΑ



Αυτό το σετ έχω αποτελείται από δύο μενταγιόν με φεγγαρόπετρες, στο ένα έχει σχήμα ρόμβου, ενώ στο άλλο έχει σφαιρικό σχήμα. Υπάρχει το σχέδιό του στο προηγούμενο κεφάλαιο, ως πρώτο στάδιο το ιδεασμού. Πέρα από τα δυο μενταγιόν, υπάρχουν δυο ζευγάρια σκουλαρίκια και ένα δαχτυλίδι, τα οποία όλα φέρουν χάντρα που μοιάζει με πέρλα. Η φεγγαρόπετρα δεν είχε αναγνωριστεί στην αρχαιότητα, γι αυτό και δεν είναι ευρέως γνωστή χρησιμοποιώντας αυτό το όνομα.

Το δαχτυλίδι, από σύρμα ατσάλινο σε χρώμα κόκκινο χρυσό, πλεγμένο με τον εαυτό του. Έχει περασμένη μια χάντρα που μοιάζει με πέρλα, μέσω ενός άλλου κομματιού σύρματος. Είναι ένα κομμάτι εξ ολοκλήρου χειροποίητο και διαχρονικό.



Τα σκουλαρίκια, στα οποία ακόμη και η βάση του κρίκου τους είναι χειροποίητη, και δεν είναι βάση του εμπορείου. Έχει σπείρες για διακοσμητικά στοιχεία και ίδιες χάντρες με το δαχτυλίδι.



Επίσης σκουλαρίκια εξ ολοκλήρου χειροποίητα, παρόμοιας ιδιοσυγκρασίας με τα προηγούμενα. Κρίκοι, με σπείρα και χάντρες που μοιάζουν με πέρλες.

Τα σκουλαρίκια με πέρλες συχνά φοριούνταν από γυναίκες ανώτερης κοινωνίας και αποτελούσαν σημαντικό στοιχείο της κοσμικής τους εμφάνισης.

Υπήρχαν μύθοι και θρύλοι της αρχαιότητας, οι οποίοι αναφέρονταν σε ένα είδος πέτρας που έφερε τη λάμψη από το φως του φεγγαριού, αλλά δεν είναι γνωστό αν αντιστοιχεί ή όχι στην συγκεκριμένη πέτρα.

### Φεγγαρόπετρα.

Αυτό το μενταγιόν είναι μια από τις περιπτώσεις υπερ-δημιουργίας που έχει αναφερθεί σε προηγούμενο κεφάλαιο. Αυτό σημαίνει πως είναι βαρύ - στη κυριολεξία - .

Η φεγγαρόπετρα είναι ημιπολύτιμος λίθος, με έντονη λάμψη που μοιάζει με το φως του φεγγαριού. Έχει απαλές μαρμαρωτές υφές.

Έχουν χρησιμοποιηθεί τρία διαφορετικά είδη σύρματος, ένα κόκκινο - μπορντό ατσάλινο, ένα χρυσό - πορτοκαλί επίσης ατσάλινο και ένα ίδιο με το τελευταία, αλλά πιο λεπτό.

Είναι εμφανείς οι σπείρες και σε αυτό το κόσμημα.





### Φεγγαρόπετρα.

Η πέτρα σε αυτή τη περίπτωση δεν έχει μόνο διαφορετικό σχήμα από τη προηγούμενη αλλά έχει και ενδιαφέρουσες φωτεινές αντανακλάσεις. Αυτές είναι οι δυο εκδοχές της φεγγαρόπετρας.

Έχει προστεθεί και διακοσμητική παρέμβαση με χάντρες τύπου πέρλες, ώστε να προστεθεί περισσότερη λάμψη. Επίσης, έχουν χρησιμοποιηθεί τρία είδη σύρματος, το μπορντό – πορτοκαλί, το κίτρινο – χρυσό και το λεπτό πορτοκαλί που είναι κρυμμένο μέσα στις πέρλες.

Σε αυτό το σετ χρησιμοποιήθηκαν δυο εργαλεία, η κωνική πένσα και η βίτσα. Με τη βοήθεια της

πένσας, υλοποιήθηκαν όλες οι σπείρες και το εφέ του ελατηρίου που φαίνεται στο ένα μενταγιόν. Η διαδικασία υλοποίησης του εφέ ελατηρίου είναι ίδια με αυτή των σπειρών με τη μόνη διαφορά πως είναι περισσότερο κλειστή σπείρα. Επίσης, πολλές φορές, όταν το εφέ ελατηρίου στέκεται σε ένα κόσμημα, χρειάζεται μια εσωτερική βάση, σε αυτή τη περίπτωση υπάρχει για βάση ένα μπορντό σύρμα που κρύβεται από το ελατήριο. Η χρήση της βίτσας έχει βοηθητικό ρόλο, διαμόρφωσης του σχήματος της βάσης του δαχτυλιδιού.

## ΣΕΤ ΚΟΡΆΛΛΙΑ

Τα κοράλλια είναι οργανικοί λίθοι, ημιπολύτιμοι και προέρχονται από τη θάλασσα. Έχουν κόκκινες ή πορτοκαλορόζ αποχρώσεις και μπορεί να διαφέρει χρωματικά ανάλογα με την περιοχή προέλευσης και την επεξεργασία τους. Το ακόλουθο είναι και το τελευταίο σετ, είναι κλασσικό, διαχρονικό και αποτελείται από τρία βραχιόλια και δυο κολιέ.





Βραχιόλι, αποτελούμενο από χρωματιστές χάντρες και τέσσερις μόνο χάντρες κοραλλιού. Η κεντρική χάντρα έχει στοιχεία της φύσης, απεικονίζοντας πόες και συνολικά υπάρχουν τέσσερα λουλούδια, επίσης φυτικό στοιχείο. Ο λόγος που ανήκει σε αυτό το σετ, πέρα από την ένταξη του κοραλλιού, δηλαδή του κοινού υλικού, είναι οι αποχρώσεις και οι χρωματισμοί.

### Λαπίδολιθος ή λιθοστρώτης.

(ο πολύτιμος λίθος του λέοντα – ζώδιο).

Το βραχιόλι του λέοντα.

Ένα βραχιόλι το οποίο αποτελείται από πολύτιμο λίθο. Η χρωματική του γκάμα κυμαίνεται στο κόκκινο, κεχριμπάρι, κίτρινο και καφέ. Έχει γυαλιστερές προσθήκες. Επίσης συνδυάστηκε και ανήκει στο σετ λόγω του χρωματισμού.



### Κοράλλι.

Βραχιόλι κλασσικό με χάντρες κοραλλιού.

Τα κοράλλια στην εποχή της Αναγέννησης θεωρούνταν πολύτιμα γιατί μετέδιδαν ζωντάνια μέσα της κόκκινης απόχρωσής τους. Επίσης θεωρούσαν πως είχαν προστατευτικές ιδιότητες.





### Μενταγιόν.

Κλασικό μενταγιόν, με χάντρες κοραλλιού σε χρωματισμούς του πορτοκαλί.

Η χρήση των κοραλλιών σε κοσμήματα κατά την περίοδο της Αναγέννησης στον ελλαδικό χώρο ήσαν αρκετά δημοφιλή. Για να μπορέσουν τα κοράλλια να είναι έτοιμα για χρήση, σε διακόσμηση, στολισμό ή κόσμημα, έπρεπε να προηγηθεί μια τεχνική. Η τεχνική αυτή ονομάζεται «τεχνική του χάρακα» και το λιθογλυπτικό έργο για να διαμορφώσουν τα κοράλλια σε διάφορα σχήματα, συνήθως σε σχήμα σφαιρικό, και σε διάφορα μοτίβα. Ήταν σύνηθες φαινόμενο ο συνδυασμός των κοραλλιών με μεταλλικά στοιχεία. Αυτός ο συνδυασμός είχε εντυπωσιακή εμφάνιση και κομψότητα.



### Μενταγιόν.

Κλασικό μενταγιόν, με χάντρες κοραλλιού σε χρωματισμούς του κόκκινου.

Τα εργαλεία που έχουν χρησιμοποιηθεί είναι οι πένσες και τα στοπάκια για να κλείσουν τα κοσμήματα και να μείνουν σταθερά. Τα στοπάκια είναι σφαιρικά και με την πίεση που

ασκείται από τα πένσα, γίνονται φλατ και κλειδώνουν τα υλικά στη βάση του κοσμήματος.

## ΣΚΟΥΛΑΡΙΚΙΑ:



Σκουλαρίκια σε χρυσές αποχρώσεις. Οι σχηματισμοί παραπέμπουν στην εποχή μελέτης της εργασίας. Η επιπλέον διακόσμηση σε αυτή τη βάση σκουλαρικών σε μορφή κρίκων, είναι η προσθήκη χαντρών σε μορφή κρυστάλλων.

*Είναι εξαιρετικά βαριά σαν κατασκευή.*



Ατσάλινο σύρμα σε μπορντό αποχρώσεις, εξ ολοκλήρου χειροποίητο, σε μορφή κρίκων. Δεν λείπει η προσθήκη σπείρας και χαντρών που παραπέμπουν σε κρυστάλλους σε κόκκινους – καφέ χρωματισμούς.



Επιχρυσωμένο ατσάλι, αρκετά κομψό κόσμημα.





Καφέ σύρμα, ατσάλινο, φέρει σχήματα σπειρών, και καταλήγει σε χάντρες τύπου κρυστάλλινες σε εκρού - λιλά αποχρώσεις.

*Εξαιρετικά βαρύ κόσμημα. - κυριολεκτικά - . Αυτή είναι μια μορφή υπερ - δημιουργίας.*



Χρυσόι χρωματισμοί, σε διάτρητη λαμαρίνα πάχους 0,80mm, που φέρει στοιχεία της φύσης και συγκεκριμένα πόες.



Απόλυτα φτιαγμένο με τα στοιχεία της φύσης, πράσινοι χρωματισμοί, φύλλα δέντρων.



Πόες εντός γεωμετρικού σχήματος, με μαύρο φόντο .



Ακόμη μια από τις ελάχιστες με ασημένια μέταλλα. Ατσάλι, σκληρό, αρκετά ανθεκτικό και εσωτερικά υπάρχει ένα αλυσιδάκι με διάφανες χάντρες περασμένες με πριτσίνια.



Περίπλοκο σχήμα, χρυσές αποχρώσεις. Το λευκό - χρυσό αντικείμενο έχει διαμορφωθεί με την διαδικασία της χύτευσης.



Ατσάλινα μέταλλα που συνδυάζονται με μαύρες χάντρες δύο μεγεθών. Απεικονίζεται μια ονειροπαγίδα.



Κόκκινοι χρωματισμοί με χρυσές λεπτομέρειες. Αφήνει μια λουλουδένια αίσθηση.

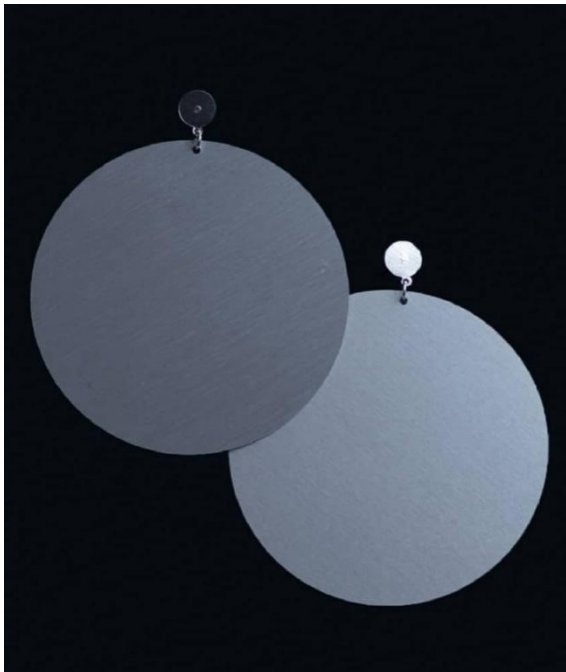
*Το κόκκινο αντικείμενο στο κάτω μέρος των σκουλαρικών αποτελείται από υλικό δερμάτινο καστόρινο - συνθετικό.*



Άλλη μια αλλά διαφορετική εμφάνιση των νομισμάτων στα κοσμήματα. Οι κόκκινες φούντες προσφέρουν μια αίσθηση πολυτελείας. Και τα φλουριά προσφέρουν την αίσθηση του πλούτου.



Συμβολικά φοριέται για να διώξει τη κακή τύχη και το «κακό μάτι» σύμφωνα της πεποιθήσεις του 16ου αιώνα.



Απόλυτα γεωμετρικά, και ταυτόχρονα συμμετρικά, σε ασημένιους - ματ - χρωματισμούς.



Ακόμη μια περίπτωση διαμόρφωσης κοσμημάτων με την διαδικασία της χύτευσης. Διακοσμημένο με μαύρες χάντρες τύπου κρύσταλλοι, διάφανες και λεπτομέρειες σε ασημένιους χρωματισμούς.



Εξ ολοκλήρου χειροποίητα κοσμήματα, σε ασημένιους χρωματισμούς, οι οποίοι δεν προτιμούνταν πολύ στην εποχή της αναγέννησης. Φέρει χρώμα πράσινο, δηλαδή χρωματισμούς της φύσης.

## Δαχτυλίδια:

---

Τα δαχτυλίδια είναι κατασκευασμένα εξ ολοκλήρου χειροποίητα, δεν έχουν ούτε ένα εμπορικό εξάρτημα και η διαρρύθμιση του μεγέθους και του σχηματισμού της βάσης γίνεται με την βοήθεια της βίτσας, όπως αναφέρθηκε σε προηγούμενο κεφάλαιο.



Περίτεχνο δαχτυλίδι με πορτοκαλί σύρμα. Είναι εμφανής ο σχηματισμός της σπείρας. Η πρωταγωνιστική λάμψη, προέρχεται από την χάντρα εσωτερικά. (η οποία στην πραγματικότητα είναι κουμπί από σακάκι.)



Αυτό, λόγω του σχήματός του το έχω ονομάσει «σκαθάρι». Δημιουργήθηκε με τη χρήση τριών διαφορετικών συρμάτων, μαύρο και μπορντό - πορτοκαλί και μπορντό, αλλά με μεγαλύτερο πάχος.



Το δαχτυλίδι «μαργαρίτα», υπάρχει και στο κεφάλαιο με το πρώτο στάδιο ιδεασμού



Μαργαρίτα, παρόμοιας ιδιοσυγκρασίας με την προηγούμενη, συν τη σπείρα





Ατσάλινη επιχρυσωμένη ταινία. Γεωμετρικό σχέδιο.

## ΒΡΑΧΙΟΛΙΑ:

---



Η δημιουργία αυτού του βραχιολιού υλοποιήθηκε ακριβώς με βάση όλα τα στοιχεία της ιστορικής αναδρομής την ενδιαφέρουσα εποχής. Αποτελείται από χάντρες που μοιάζουν πέρλες και κόκκινο - τύπου - κρύσταλλο που μοιάζει με πολύτιμο λίθο.



Εξ ολοκλήρου χειροποίητο κόσμημα, αφού η βάση του έγινε περίτεχνα με σύρμα σκληρό, περασμένο γύρω από τις πολύχρωμες χάντρες. Το σύρμα είναι ατσάλινο σε ασημένιους χρωματισμούς, ώστε να είναι ανθεκτικό.



Αυτό το κόσμημα αποτελείται από πολύτιμο λίθο σε μικρό μέγεθος, φεγγαρόπετρα. Έχει για βάση του σκληρό σύρμα χρυσού χρωματισμού και η κόκκινη κλωστή είναι δερμάτινη - καστόρινη - συνθετική.



Μια διαφορετική όψη της πέρλας, που δεν έχει πια λευκό χρώμα. Πλεγμένο σκοινί σε γήινες αποχρώσεις - ανοιχτό καφέ - συνδεδεμένο με χάντρες μεγάλες, τύπου πέρλες, πράσινου και καφέ χρώματος.



Αρκετά διακριτικό και ταυτόχρονα κομψό κόσμημα σε χρυσού χρωματισμούς. Καρδιά της ίδιας απόχρωσης, με κενό που γέμισε από χάντρες σε χρωματισμούς χρυσούς και πέρλας.

## ΚΟΛΙΕ:

---



Διακριτικό με επιχρυσωμένη ασάλινη αλυσίδα και κρεμαστό φεγγάρι, αποτελεί επίσης τάση της εποχής του 16<sup>ου</sup> αιώνα.



Διπλό κολιέ με πέριες και με μάτι, συνδυασμένα με τους γήινους χρωματισμούς και τα σχέδια των χαντρών.



**Πολύτιμος λίθος: Αμέθυστος.** Φέρει χρυσό περίγραμμα. Θεραπευτικός λίθος, πιστεύεται πως ενισχύει την αντοχή και την αίσθηση της ισορροπίας και της γαλήνης.



*Ανήκει την κατηγορία της υπερ - δημιουργίας, γεγονός που μαρτυρά πως είναι επίσης κυριολεκτικά βαρύ. Έχουν χρησιμοποιηθεί δυο είδη σύρματος πορτοκαλί και μπορντό. Είναι κοντά στη φύση όχι μόνο λόγω χρώματος, αλλά και σχήματος που παραπέμπει σε λουλούδι.*



**Μπλε Αγάτης:** έχει επίσης τα ίδια είδη των συρμάτων και ανήκει και αυτό στην κατηγορία της υπερ - δημιουργίας.



Φεγγαρόπετρα σε τετράγωνο σχήμα και πέτρα ηφαιστειακής λάβας.



Πρόταση για την φορά των χαντρών που μοιάζουν με πέτρες και σε άλλα χρώματα, όπως μπλε και ασημί.



**Πολύτιμος λίθος: το μάτι της τίγρης.** Ο λίθος αυτός είναι συνήθως μια μαργαριτάρισια πέτρα με σκούρα και φωτεινά χρώματα, συνήθως κόκκινα, πορτοκαλί και κίτρινα, συνοδευόμενα από μαύρες ή καφέ ζώνες. Υποστηρίζεται πως φέρνει τύχη. Οι πέτρες είναι περασμένες στην αλυσίδα με πριτσίνια.



Επίσης το μάτι της τίγρης, όσον αφορά τις μικρές, σχετικά σφαιρικές πέτρες. Τα υπόλοιπα υλικά είναι δυο ειδών αλυσίδες, επιχρυσωμένες και οι χάντρες σε ωοειδές σχήμα είναι κοκάλινες, δηλαδή πολύ σκληρό πλαστικό.



Ακόμα μια περίπτωση χύτευσης.





Το καραβόσκιο που παραπέμπει σε θάλασσα. Καμιά πετρά δεν είναι πολύτιμη ή ημιπολύτιμη. Η χάντρα που μοιάζει με πύργο - πορτοκαλί - φέρει σπείρα.



Ο απόλυτος συνδυασμός μαύρου με χρυσού χρώματος. Διακριτικό και κομψό κολιέ.



Επιχρυσωμένη αλυσίδα, με κόκκινες περαστές χάντρες. Η σύνδεση των χαντρών με την αλυσίδα, γίνεται με τη βοήθεια των πιτσιγιών. Οι χάντρες δεν είναι κοράλλια. Είναι ένα βαρύ κόσμημα.

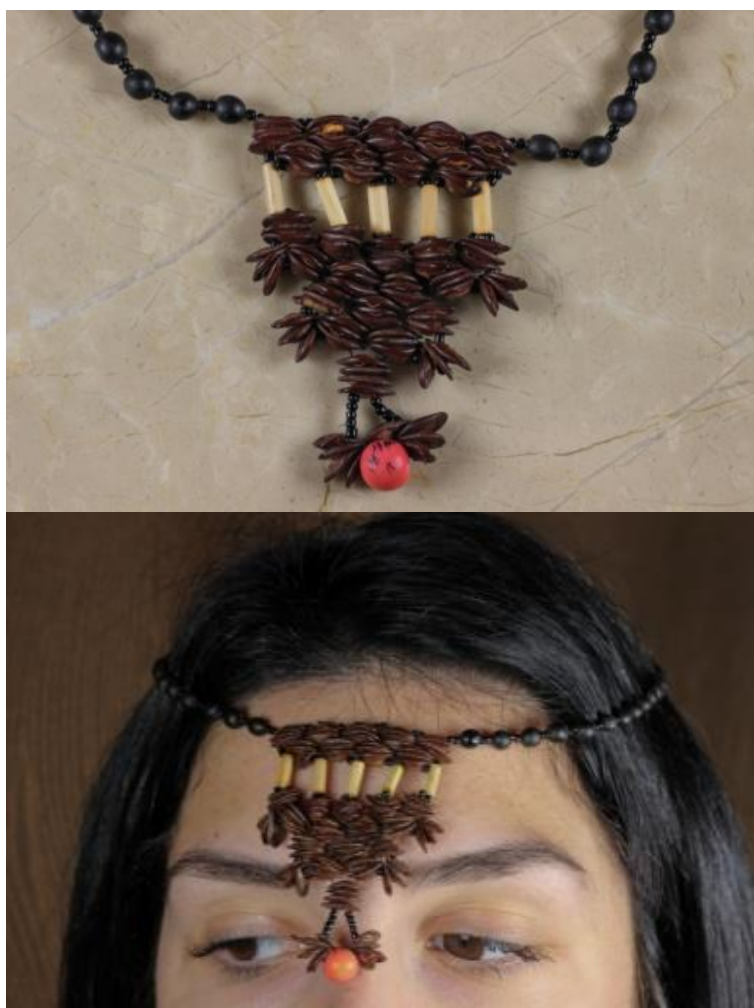


**Ροζ νεφρίτης:** προέρχεται από την παρουσία μικρών ποσοτήτων μαγγάνιου στη δομή του. Είναι ανθεκτικός και λαμπερός. Κομψό κολιέ. Η πέτρες είναι περασμένες με πριτσίνια.



Εναλλακτικό, διαφορετικό από όλα τα υπόλοιπα, λόγω της πλέξης. Φέρει κοράλλια, οι υπόλοιπες πέτρες είναι διάφορες χάντρες και μερικά κρυσταλλάκια.

## Κόσμημα στο κεφάλι.



Η φορά κοσμημάτων στο κεφάλι κατά την περίοδο του 15<sup>ου</sup> ως του 17<sup>ου</sup> αιώνα ήταν συχνή εικόνα. Τα μεταλλικά κοσμήματα στο κεφάλι ονομάζονταν τριάρες, ενώ αυτά που αποτελούνταν από χάντρες ονομάζονταν κομπολόγια κεφαλής.

Τα υλικά για να υλοποιηθεί αυτό το κόσμημα, που μοιάζει με κομπολόι κεφαλής είναι μαύρες απλές χάντρες, μερικές ξύλινες λεπτομέρειες και κουκούτσια από καρπούζι. Τα κομπολόγια κεφαλής ήταν διακοσμητικά κοσμήματα που φοριούνταν γύρω από το κεφάλι ή στο μέτωπο (όπως ακριβώς στη δεύτερη φωτογραφία). Μπορούσαν να φορεθούν σε επίσημη περίπτωση ή ως κόσμημα καθημερινής χρήσης. Τα κομπολόγια αυτά είχαν συγκεκριμένα μοτίβα σχεδίων. Ήταν κυρίως λουλούδια, φύλλα ή άλλα διακοσμητικά στοιχεία.

## Βραχιόλι στο μπράτσο.



Τα κοσμήματα στο μπράτσο κατά τη περίοδο του 16<sup>ου</sup> αιώνα ήταν δημοφιλή. Οι γυναίκες των ανώτερων τάξεων φορούσαν συχνά τέτοιου είδους βραχιόλια. Έχει ίδια βάση και ιδιοσυγκρασία με τα προηγούμενα κοσμήματα, χάντρες τύπου κρύσταλλοι και σπείρες για διακόσμηση. Τα μέταλλα που χρησιμοποιούνται για τα βραχιόλια των μπράτσων είναι λεπτότερα.

## Συμπέρασμα:

---

Τελικώς, η παρούσα διπλωματική εργασία καταλήγει στο συμπέρασμα πως ενώ τα κοσμήματα κατά την περίοδο του 15ου ως και τα τέλη του 17ου αιώνα είχαν κοινωνική και πολιτιστική σημασία, και συμβόλιζαν την κοινωνική θέση των ανθρώπων, σήμερα η φορά των κοσμημάτων δεν συνδέεται με την κοινωνική θέση των ανθρώπων. Ένα κομμάτι που έχει μείνει ίδιο, από τότε ως σήμερα, είναι η αξία των τελικών αντικειμένων υλοποίησης, ως χειροποίητα. Το μεγάλο τους πλεονέκτημα είναι η μοναδικότητά τους.

## Επεξηγήσεις:

- εποχή του Πλειστόκαινου: (\*1) Οι αρχαιολογικές έρευνες έχουν αποκαλύψει ότι τα κοσμήματα υπάρχουν στην ανθρώπινη ιστορία για πολλές χιλιετίες. Οι πρώτες αποδείξεις κοσμημάτων προέρχονται από την περίοδο του Πλειστόκαινου, που απλώνεται περίπου από 2,6 εκατομμύρια έως 11.700 χρόνια πριν.  
Σε αυτή την περίοδο, οι άνθρωποι χρησιμοποιούσαν φυσικά υλικά όπως κόκαλα, πέτρες, κοχύλια και άλλα διακοσμητικά στοιχεία που βρίσκονταν στο περιβάλλον τους για τη δημιουργία κοσμημάτων
- Lorenzo Ghiberti:(\*2) (1378 - 1455) ήταν Ιταλός καλλιτέχνης και γλύπτης κατά τη διάρκεια της περιόδου της Αναγέννησης. Είναι γνωστός κυρίως για το έργο του στην δημιουργία των πύλων του Παραδείσου στον Ναό του Βαπτιστηρίου της Φλωρεντίας.
- Sandro Botticelli:(\*3) (πραγματικό όνομα: Alessandro di Mariano di Vanni Filipepi, 1445 - 1510) ήταν ένας Ιταλός ζωγράφος της Αναγέννησης. Ο Botticelli είναι γνωστός για τα έργα του που αντιπροσωπεύουν την κλασική ομορφιά και την μυθολογία του αρχαίου κόσμου.
- Δομήνικος Θεοτοκόπουλος (El Greco): (\*4) Ο Έλληνας ζωγράφος El Greco ήταν εξαιρετικός καλλιτέχνης της Ισπανικής Αναγέννησης και του Μανιερισμού. Γεννήθηκε στην Κρήτη (που ήταν υπό Βενετική κυριαρχία) και αργότερα εργάστηκε στην Ισπανία. Ο Δομήνικος Θεοτοκόπουλος, περισσότερο γνωστός με το ψευδώνυμο "El Greco," ήταν ένας Κρητικός καλλιτέχνης και ζωγράφος του 16ου αιώνα που έγινε ένας από τους σημαντικότερους εκπροσώπους της Ισπανικής Αναγέννησης και του Μανιερισμού.
- Γεώργιος Γεμιστός (Georgios Gemistos Plethon): (\*5) Γνωστός και ως Πλήθων, ήταν ανθρωπιστής, φιλόσοφος και κριτικός του Βυζαντίου που είχε σημαντική επίδραση στη διαμόρφωση των ιδεών κατά τη διάρκεια της Αναγέννησης



ΒΙΚΙΠΑΙΔΕΙΑ  
Η ελεύθερη εγκυκλοπαίδεια

ΠΗΓΗ:

1. [https://el.wikipedia.org/wiki/%CE%93%CE%B5%CF%8E%CF%81%CE%B3%CE%B9%CE%BF%CF%82\\_%CE%93%CE%B5%CE%BC%CE%B9%CF%83%CF%84%CF%8C%CF%82\\_%CE%AE\\_%CE%A0%CE%BB%CE%AE%CE%B8%CF%89%CE%BD](https://el.wikipedia.org/wiki/%CE%93%CE%B5%CF%8E%CF%81%CE%B3%CE%B9%CE%BF%CF%82_%CE%93%CE%B5%CE%BC%CE%B9%CF%83%CF%84%CF%8C%CF%82_%CE%AE_%CE%A0%CE%BB%CE%AE%CE%B8%CF%89%CE%BD)
2. [https://el.wikipedia.org/wiki/%CE%94%CE%BF%CE%BC%CE%AE%CE%BD%CE%B9%CE%BA%CE%BF%CF%82\\_%CE%98%CE%B5%CE%BF%CF%84%CE%BF%CE%BA%CF%8C%CF%80%CE%BF%CF%85%CE%BB%CE%BF%CF%82](https://el.wikipedia.org/wiki/%CE%94%CE%BF%CE%BC%CE%AE%CE%BD%CE%B9%CE%BA%CE%BF%CF%82_%CE%98%CE%B5%CE%BF%CF%84%CE%BF%CE%BA%CF%8C%CF%80%CE%BF%CF%85%CE%BB%CE%BF%CF%82)

## Εικόνες:

---

Εικόνα 1: Ο καλλωπισμός των γυναικών στην αρχαία Ελλάδα.

Εικόνα 2: Μελέτη λίθινης εποχής, η επίτευξη στόχου μόνο χρησιμοποιώντας τα χέρια.

Εικόνα 3: Ενδυμασία του 15<sup>ου</sup>-17<sup>ου</sup> αι.

Πηγή: <https://designmagazine.gr/h-exelixh-ths-modas-ana-tous-aiwnes/>

Εικόνα 4: Έργο: Ιωάννης ο Βαπτιστής

Εικόνα 5: Έργο: Η γέννηση της Αφροδίτης

Εικόνα 6: Διάφοροι στολισμοί που φορούσαν στο κεφάλι.

Εικόνα 7: Έργο: 1568 ο Μυστικός Δείπνος

Εικόνα 8: Πορτρέτο: Γεώργιος Γεμιστός (GeorgiosGemistosPlethon)- ο κάτω αριστερά με τα γένια.

Εικόνα 9: Εικόνα από μουσείο Μπενάκη. Η σπείρα ως τάση, είτε κοσμημάτων, είτε διακοσμητικών χώρου.

Εικόνα 10: Ημιπολύτιμοι λίθοι

Εικόνα 11: Πολύτιμοι λίθοι

Εικόνα 12: Γυναίκα με στολισμό στο κεφάλι

Εικόνα 13: Πρώτο στάδιο ιδεασμού, δαχτυλίδι μαργαρίτα.

Εικόνα 14: Πρώτο στάδιο ιδεασμού, δαχτυλίδι μαύρο.

Εικόνα 15: Πρώτο στάδιο ιδεασμού, σετ φεγγαρόπετρα.

Εικόνα 16: Πρώτο στάδιο ιδεασμού, σετ χαλαζίας μπλε.

Εικόνα 17: Πενσάκια.

Εικόνα 18: Βίτσα για δαχτυλίδια.

Εικόνα 19: Βίτσα για δαχτυλίδια.

Εικόνα 20: Βοηθός εύρεσης του μεγέθους δαχτυλιδιού.

Εικόνα 21: Σφυρί.

Εικόνα 22: Φωτιά.

Εικόνα 23: Εξαρτήματα.



Εικόνα 24: Τα υλικά μου.

Εικόνα 25: Σύρμα.

Εικόνα 26: Σύρμα βάση

Εικόνα 27: Επί το έργον.

## Βιβλιογραφία:

---

- [ektosprogrammatos.wordpress.com](http://ektosprogrammatos.wordpress.com)
- THEGREEKARTOFJEWELRY: Ancient tradition and contemporary development. Quality.
- ΥΛΙΚΑ ΚΑΙ ΣΧΕΔΙΑΣΜΟΣ , MIKE ASHBY & KARA JOHNSON , Εκδοσεις Κλειδαριθμός **ΣΠΙΤΙ** & ΔΙΑΚΟΣΜΗΣΗ , άρθρο.
- ART, COSTUME, GREECE, ΕΛΛΑΔΑ, ΕΝΔΥΜΑΣΙΑ, ΑΡΧΑΙΑ ΤΕΧΝΗ, ΚΟΣΜΗΜΑ- JEWELLERY, ΚΟΣΜΗΜΑΤΑ, ΧΩΡΙΣ ΚΑΤΗΓΟΡΙΑ, JEWELLERY 32 AMAZING ANCIENT GREEK EARRINGS- 32 ΦΑΝΤΑΣΤΙΚΑ ΑΡΧΑΙΑ ΕΛΛΗΝΙΚΑ ΣΚΟΥΛΑΡΙΚΙΑ  
[HTTPS://GREEKCULTUREELLINIKOSPOLITISMOS.WORDPRESS.COM/2016/12/14/32-AMAZING-ANCIENT-GREEK-EARRINGS-32-%CF%86%CE%B1%CE%BD%CF%84%CE%B1%CF%83%CF%84%CE%B9%CE%BA%CE%AC-%CE%B1%CF%81%CF%87%CE%B1%CE%AF%CE%B1-%CE%B5%CE%BB%CE%BB%CE%B7%CE%BD%CE%B9%CE%BA%CE%AC-%CF%83%CE%BA/](https://greekcultureellinikospolitismos.wordpress.com/2016/12/14/32-amazing-ancient-greek-earrings-32-%CF%86%CE%B1%CE%BD%CF%84%CE%B1%CF%83%CF%84%CE%B9%CE%BA%CE%AC-%CE%B1%CF%81%CF%87%CE%B1%CE%AF%CE%B1-%CE%B5%CE%BB%CE%BB%CE%B7%CE%BD%CE%B9%CE%BA%CE%AC-%CF%83%CE%BA/)
- **TRADITIONAL DRESS OF GREECE**  
**Traditional Dress of Greece: Drawing and Illustrations of the 19th Century**  
**Vol. I: Attiki, Athens, Aegean Greek Islands, Peloponnese**  
***The widest collection of Greek traditional dresses illustrations***  
**ASIMINA NTELIOY BOOKS.**
- <http://readingandwritingtexts.pbworks.com/w/page/48154035/%CE%9C%CF%8C%CE%B4%CE%B1%20%CE%BA%CE%B1%CE%B9%20%CE%B9%CF%83%CF%84%CE%BF%CF%81%CE%AF%CE%B1> Η ΕΝΔΥΜΑΣΙΑ ΣΤΟΝ 16<sup>ο</sup> ΑΙΩΝΑ
- <https://www.thetoc.gr/politismos/article/taksidia-stin-ellada-apo-ton-150-ews-ton-190-aiwna/> Ταξίδια στην Ελλάδα από τον 15ο έως τον 19ο αιώνα
- <https://www.ancientgreektechnology.gr/el/ta-nea/item/101-jewels-in-ancient-greece> Η κοσμηματοτεχνία στον ελλαδικό χώρο από τη Νεολιθική ως τη Βυζαντινή Εποχή

- <https://m.eirinika.gr/article/184518/i-syllogi-kosmimatou-tis-vasilikis-oikogeneias-tis-ellados-apo-tis-pio-plousies-&istorikes-tis-europis-ta-polutima-smaragdia-tis-basilissas-olgas> Η συλλογή κοσμημάτων της βασιλικής οικογένειας της Ελλάδος από τις πιο πλούσιες & ιστορικές της Ευρώπης - Τα πολύτιμα σμαράγδια της Βασίλισσας Όλγας
- <https://www.jeweltimemag.com/el/thematologia/istoria/104-%CE%BD%CE%B5%CE%BF%CE%B5%CE%BB%CE%BB%CE%B7%CE%BD%CE%B9%CE%BA%CE%AD%CF%82-%CF%84%CE%AC%CF%83%CE%B5%CE%B9%CF%82-%CF%83%CF%84%CE%BF-%CE%BA%CF%8C%CF%83%CE%BC%CE%B7%CE%BC%CE%B1.htm> JEWELTIME
- <https://humanorigins.si.edu/>

**AJU** ANTIQUE JEWELRY  
UNIVERSITY

- <https://www.archaiologia.gr/blog/2022/03/11/%CE%BF-%CE%BA%CF%81%CF%8C%CE%BA%CE%BF%CF%82-%CE%BA%CE%B1%CF%84%CE%AC%CE%B3%CE%B5%CF%84%CE%B1%CE%B9-%CE%B1%CF%80%CF%8C-%CF%84%CE%B7%CE%BD-%CE%B5%CE%BB%CE%BB%CE%AC%CE%B4%CE%B1-%CF%84%CE%B7%CF%82-%CE%B5/>

### προμήθεια των περισσότερων υλικών

χανθροεισαγωγική

